

# ESTUDI HISTÒRIC I ARQUEOLÒGIC DE L'EDIFICI DEL QUADRAT DEL CASTELL DE MONTJUÏC DE BARCELONA



**Ajuntament  
de Barcelona**

BIMSA, Barcelona d'Infraestructures Municipals

Autor de l'estudi

Josep M. Vila i Carabasa

## **ÍNDEX**

INTRODUCCIÓ

NOTÍCIA HISTÒRICA DEL CASTELL DE MONTJUÍC

HISTORIAL DE LES INTERVENCIONS ARQUEOLÒGIQUES

EL QUADRAT. EVOLUCIÓ HISTÒRICA GENERAL

ELS COMPONENTS

LES SALES

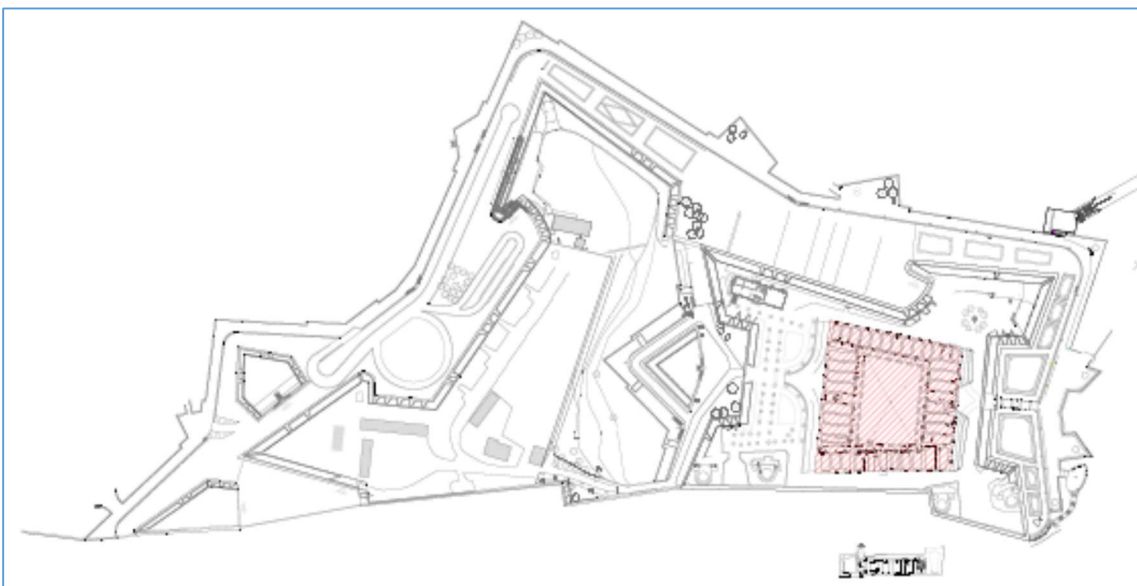
- Aspectes generals
- Estudis individuals

ELS CORREDORS PERIMETRALS

EL PATI D'ARMES

## INTRODUCCIÓ

Històricament ha rebut el nom de quadrat, cavaller o “macho” el gran edifici de planta quadrangular situat a la part més alta del castell de Montjuïc en el que se situen, al voltant d'un pati d'armes, diverses naus a prova de bomba que tenien com a funció l'allotjament dels caps, oficials i suboficials de la guarnició del castell així com altres serveis associats amb el funcionament de la fortalesa.



Planta general del castell. En trama vermella el quadrat.

## **NOTÍCIA HISTÒRICA GENERAL DEL CASTELL DE MONTJUÏC**

Montjuïc és el nom amb el que es coneix un turó d'uns 184 m d'alçada que s'eleva sobtadament a l'extrem sud est del Pla de Barcelona. El castell se situa a l'extrem septentrional de la carena, en el punt més alt i abocat cap a la ciutat i el mar.

La muntanya es caracteritza per la seva forma de penya-segat que s'enfonsa en el mar per la banda del Morrot a causa de l'existència en aquest punt d'una falla geològica, en canvi per la banda de la ciutat el pendent és força més suau. La seva formació es deu a materials provinents del massís de Collserola que es van anar dipositant fa uns 15 milions d'anys en un delta que desembocava al mar. En la part nord es troben afloraments rocallosos de pedra sorrenca de gran duresa que han nodrit de materials de construcció a la ciutat de Barcelona des l'època ibèrica i fins a mitjan segle XX i que són els que es van utilitzar per a edificar el castell en les seves diverses fases.

Pel que fa a la ocupació humana, l'arqueologia ens ha permès documentar la presència continuada d'assentaments en diferents punts de la muntanya ja des de la prehistòria. Sota el mateix castell, a la banda sud, es té notícia d'unes coves d'època neolítica. Se'n desconeix la ubicació exacta ja que probablement van ser clausurades per ordre del govern a finals del segle XIX davant el temor que poguessin ser utilitzades com a mines per tractar de volar el castell. Aproximadament en aquest mateix punt de la muntanya, i a causa de la falla geològica, afloren vetes de jaspi, pedra semipreciosa molt valorada a l'antiguitat per a l'elaboració de joies. La facilitat de l'obtenció d'aquest material va propiciar la formació de l'anomenat taller de jaspi del Morrot, que va estar en explotació des de l'Epipaleolític (fa uns 10.000 anys) i fins a època romana. Es desconeix on vivien les comunitats de caçadors-recol·lectors que explotaven aquestes mines com a activitat complementària, però el més probable és que se situessin a la zona del cim de la muntanya, on actualment hi ha el castell, des d'on dominaven tot el pla de Barcelona.

La ocupació documentada de la muntanya continua en època ibèrica i romana amb molts jaciments i troballes puntuals disperses, algunes d'elles de força entitat com el gran conjunt de sitges al vessant de Llobregat, que s'ha interpretat com un port, i el possible poblat ubicat al seu entorn, entre moltes d'altres. Totes aquestes restes certifiquen una ocupació força intensa

del conjunt de la muntanya de Montjuïc en època clàssica. De tota manera, fins al moment no ha estat possible trobar traces d'ocupació a la zona del castell anteriors a època moderna. Aquest fet segurament és degut a que els successius engrandiments de la fortalesa han transformat de manera substancial l'orografia original del cim i han fet desaparèixer les traces arqueològiques d'aquestes ocupacions inicials, en cas que hi fossin.

El nom Montjuïc es forma a l'edat mitjana a partir de l'aglutinació de *Mont luhich*, és a dir muntanya dels jueus. Això es deu a la presència als peus del castell per la banda nord est, almenys des del segle XI, del cementiri de la comunitat jueva de Barcelona.

### **ELS INICIS: LA TORRE DE SENYALS (SEGLES XI-XVII)**

Tot i que hi ha un primer esment del 872, és a partir del segle X que s'incrementen les referències documentals a Montjuïc que ens parlen de les nombroses propietats que la catedral de Barcelona posseïa en aquell indret. Per altra banda, sembla que el segle XI, coincidint amb les primeres referències documentals al cementiri dels jueus a la muntanya, es consolida definitivament el nom Montjuïc per referir-s'hi (Voltes 1960: 35).

La primera notícia sobre l'existència d'algun tipus de construcció en el cim de la muntanya de Montjuïc, on avui hi ha el castell, és de l'any 1073, moment en el qual apareix esmentat, *ipso farello*, com a límit meridional d'unes propietats que es venen (Voltes 1940: 47). Aquesta paraula fa referència a una talaia o torre de vigia que hi havia al cim i que servia per avisar a la ciutat de l'arribada de vaixells mercants o de la presència de naus hostils. Amb aquesta finalitat disposava de senyals: veles llatines primer, que posteriorment van ser substituïdes per banderes i també



Rajola decorada amb una imatge en la que apareix la torre de senyals de Montjuïc.

per boles, anomenades *poms* a la

documentació catalana medieval. El farell i la casa del vigia que es va aixecar més endavant, van ser les úniques edificacions en aquest sector fins a mitjan segle XVII. La fortificació actual en manté un cert record en la torre de senyals que es troba sobre un dels cossos del castell que envolten el pati d'armes. La torre del Farell, almenys a partir d'època baix medieval, era servida per un guaita nomenat pel Consell municipal de Barcelona.

Pel que fa a la seva ubicació, si ens atenim a les plantes del primitiu fortí que la dibuixen, sembla que es localitzaria prop de la cantonada oriental del pati d'armes actual, on segurament se situava el punt més alt del turó en època medieval. Les excavacions arqueològiques realitzades en aquesta zona han estat fins ara de caràcter molt puntual i no han permès localitzar restes arqueològiques de cap mena ja que en aquest punt l'aflorament rocós apareix immediatament per sota del paviment actual. Això fa pensar que, en tractar-se del punt més alt del turó, es devia arrasar completament per crear la superfície plana de l'actual pati d'armes.

Durant l'època medieval la torre era un edifici isolat, on no sembla que els guaites tinguessin residència. A partir de final segle XV, però, es va creure necessari construir un petit allotjament per als guaites al costat de la torre, sobretot per aixoplugar-los dels llamps, que sovint posaven en perill la vida dels guaites. Aquest edifici inicial va ser progressivament transformat i engrandit.

## **EL FORTÍ DE LA CIUTAT (1640-1652)**

### **La guerra dels Segadors i la necessitat de fortificar Montjuïc**

Els orígens del castell de Montjuïc, en tant que construcció militar, s'emmarquen històricament en els episodis bèl·lics que tingueren lloc a Barcelona entorn de la Guerra dels Segadors (1640-1652). Fins aquell moment, l'ús militar de la muntanya havia estat gairebé inexistent i derivava tan sols de la funcionalitat de la torre com a vigia dels moviments marítics.

Els historiadors anomenen Guerra dels Segadors o de Separació al conflicte que va enfrontar les autoritats catalanes, encapçalades per la Generalitat i el Consell de Cent, amb la monarquia castellana de Felip IV en el període

de 1640-1652. Va derivar d'un aixecament camperol contra les polítiques impositives i militars de les autoritats centrals de la Corona espanyola, va comportar la separació de Catalunya de la Corona d'Aragó i la constitució d'una república sota protecció del regne de França. A partir de 1640 l'exèrcit de Felip IV va iniciar un procés de conquesta militar del Principat que no es va concloure fins al 1652 amb la rendició de Barcelona. La ciutat va ser assetjada al començament de la guerra, moment en el qual Montjuïc va tenir un paper decisiu a l'hora de refusar les tropes castellanes que es van haver de retirar. El punt final de la guerra va ser l'anomenat Tractat dels Pirineus (1659) que va comportar la cessió a França de les comarques catalanes situades al vessant nord dels Pirineus (Rosselló, Conflent, Capcir, Vallespir i part de la Cerdanya).

### **La manera de fortificar en temps dels Àustries. La introducció del sistema baluardat.**

L'evolució de la manera de construir les fortificacions no es produeix com a resultat de canvis d'estil arquitectònic o de tècniques constructives sinó sobretot per millores en l'armament i en les tàctiques militars, que converteixen en obsoletes les fortaleses anteriors i obliga a trobar noves maneres de construir. Durant l'edat mitjana no existia una especialització en la fortificació derivada de la tecnologia armamentista i per tant s'aplicaven els mateixos sistemes constructius i postulats estètics tant en l'edificació d'un castell com en el d'una església o un palau urbà. Per aquest motiu també eren els mateixos especialistes els que s'encarregaven tant de les obres sacres com de les civils i les militars. En època moderna, a partir del perfeccionament de l'artilleria, es produeix una progressiva transformació de la manera de construir les fortificacions que cada cop l'allunya més de la pràctica de l'arquitectura convencional, deixant-la en mans d'uns especialistes en la matèria: els enginyers militars.

Tot i que cap a mitjan segle XIV la pólvora ja era utilitzada en la guerra per a les bombardes, la seva influència en la manera de fortificar no va començar a manifestar-se de forma evident fins a finals segle XV. En aquest moment, l'aparició dels canons de bronze i dels projectils de ferro combinats amb una pólvora de major potència explosiva, va començar a deixar obsoletes per a la seva funció militar, les antigues fortificacions medievals. Les parets altes

i relativament estretes dels castells eren un blanc fàcil per a la nova artilleria i per altra banda no disposaven d'espais adequats en els que situar canons per a ser utilitzats en la defensa de les fortaleses. A partir d'aquí s'inicia un procés que dura fins a mitjan segle XIX en el que es produeix una progressiva evolució de les fortificacions a Europa en una mateixa direcció: la generalització de l'anomenat sistema baluardat.

El nom deriva del component principal que caracteritzarà aquesta nova manera de construir: el baluard. Ens hi referim per parlar dels cossos sortints que tenen les fortificacions i que representen l'evolució de les antigues torres de flanqueig de cara a adaptar-se a les noves necessitats defensives. El baluard és una construcció de planta pentagonal, relativament baixa, amb gruixudes parets atalussades i un ampli terraplè superior en el que es podia col·locar l'artilleria de caràcter defensiu. La seva forma permetia situar armes destinades als tirs llunyans als costats llargs (anomenats cares) i altres per a la defensa de les muralles en els costats curts (els flancs). Per a ubicar cadascun d'aquests elements el baluard es divideix a partir de l'angle sobresortint i mirant des de dins, es parla de cara i flanc dret o esquerre.

El nou sistema es defineix, en contraposició amb la verticalitat manifesta i volguda dels castells medievals, per la horitzontalitat. Les fortaleses baluardades s'amaguen enfonsant-se en el terreny i aixecant només una seqüència esglaonada de glacis i muralles rasants del sòl; muralles proporcionalment baixes i gruixudes per poder absorbir l'impacte dels projectils, i al mateix temps amagar la potència de foc que li proporcionaven els seus propis canons (Tarragó 2005: 200).

Aquest sistema, que és el que es va utilitzar per a les obres de fortificació entre els segles XVI i XVIII sobretot, va estar en constant evolució ja que havia de fer front a una artilleria que cada cop era més potent i eficaç. Els enginyers militars que projectaven aquestes fortaleses no solament havien de tenir en compte la capacitat dels edificis de resistir el foc enemic sinó també l'organització de la defensa de la fortificació. Això requeria d'un ús eficaç de l'artilleria pròpia i d'una planificació dels emplaçaments d'aquesta.



Els especialistes distingeixen tres grans etapes evolutives pel que fa al desenvolupament de les fortificacions baluardades en el nostre entorn. Hi hauria una primera fase, situada en el període 1450-1580, i que es denomina prebaluardada o arcaica, en la que es porten a terme els primers assaigs. D'aquest moment és un exemple clar el



Vista general del castell de Salses, al Rosselló, un dels primers en el que es comencen a aplicar els nous sistemes de fortificació.

castell de Salses, al Rosselló, encarregat per Ferran el Catòlic a l'enginyer madrileny Francisco Ramírez i construït entre 1497 i 1505. Es tracta d'una fortificació de planta quadrada que articula el foc artiller a les seves quatre torres de les cantonades i que queda parcialment enterrada dins del seu fossat, fet que serà característic de les fortificacions baluardades posteriors (Tarragó 2005: 204).

Una segona fase, anomenada clàssica, comença a partir de finals del segle XVI i dura fins al 1720. Aquest període es caracteritza pel ple desenvolupament del baluard pròpiament dit, de planta pentagonal que s'insereix en una ciutadella que es forma, en conjunt, com un polígon estrellat també pentagonal. D'aquest sistema en tenim a Catalunya un exemple encara molt inicial en la ciutadella de Roses de mitjan segle XVI i un altre de l'època ja final que és la Ciutadella de Barcelona ja del primer quart del XVIII.

Hi ha una tercera fase, anomenada manierista, que s'estén fins a mitjan segle XIX i de la qual l'exemple català més representatiu és el castell de Sant Ferran de Figueres construït entre 1753 i 1766 seguint el projecte de l'enginyer militar Juan Martín Cermeño que també va ser el responsable de la darrera fase de construcció del castell de Montjuïc.

El cas de Montjuïc és una mica especial dins d'aquest context ja que si bé es pot inscriure, per tipologia i cronologia, en aquest darrer grup, el fet de la seva construcció-reconstrucció progressiva al llarg de més de 100 anys li comportarà una sèrie de particularitats que no tindran fortificacions similars fetes completament *ex novo* com la Ciutadella de Barcelona o el castell de Sant Ferran de Figueres. Per altra banda, la seva ubicació al costat de la cinglera del Morrot, determina una forma constructiva peculiar que no tenen la major part de les fortificacions que li són contemporànies.



Vista del castell de Sant Ferran de Figueres, aixecat a la segona meitat del segle XVIII en paral·lel amb la darrera reforma del castell de Montjuïc.

### **El castell de Montjuïc durant la Guerra dels Segadors**

Els primers esforços per convertir el cim de Montjuïc en una fortalesa militar se situen a mitjan segle XVII i estan vinculats amb els inicis de la Guerra dels Segadors. En aquest context, el 2 d'agost de 1640, davant la imminència d'un enfrontament militar amb Castella, les autoritats barcelonines van decidir fortificar la muntanya de Montjuïc. En els primers informes de la fortificació es parla de fer trinxeres al voltant de la torre i també en altres punts alts de la muntanya i als vessants de Santa Madrona i de la Mare de Déu del Port per poder defensar el cim. Algunes notícies dels contemporanis esmenten un primer projecte de fortí de grans dimensions que es va haver d'abandonar a causa de l'inici sobtat de la guerra.

No sabem en quin estat es trobava la construcció d'aquestes defenses, però en tot cas l'entrada de les tropes castellanques a Catalunya a començament de desembre de 1640 degué precipitar les coses. La necessitat de posar ràpidament en defensa la muntanya va obligar a la ciutat a promoure la construcció al voltant del farell i de la casa del guaita, d'un fortí provisional,

aixecat per soldats i població civil, que va quedar enllestit en només trenta dies.

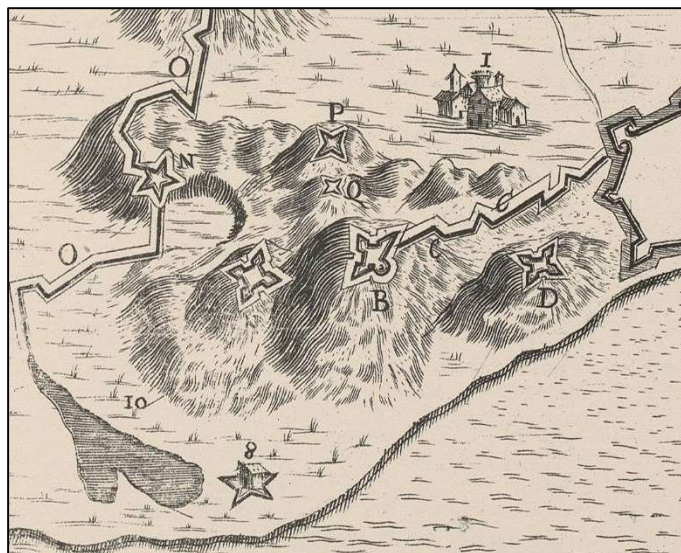
Alguns historiadors de l'època el descriuen com una plataforma quadrada defensada mitjançant quatre mitjos baluards a les cantonades, i un fossat poc profund.<sup>1</sup> Durant el mateix període es van construir altres petits forts per completar la defensa de la muntanya. Es tracta dels forts dels Reis, Sant Ferriol i Santa Madrona, que van ser desmuntats al cap de molt poc temps (Perelló 1996:172).

Seguint el sistema tradicional de la defensa urbana de Barcelona, la custòdia del fortí també seria encomanada a la població civil, organitzada a partir dels gremis, en el nostre cas bàsicament sabaters i sastres, i dividida en quatre terços. També hi participaven soldats francesos i alguns miquelets.

Paral·lelament als treballs de fortificació, els esdeveniments bèl·lics es van precipitar. El 8 de desembre de 1640 les tropes castellanes havien sortit de Tortosa i s'aproximaven a Cambrils, sometent aquesta darrera població a una forta repressió. El 21 de gener de 1641 ja dominaven Martorell. En aquell context les tropes reials es trobaven a les portes del Llobregat i feien imminent l'atac a la capital.

La situació política va provocar la proclamació de Lluís XIII com a comte de Barcelona, a fi d'aconseguir la plena implicació de França a la guerra.

Finalment, el 26 de gener del 1641 tingué lloc el primer atac al castell. El marquès de Los Vélez, el cap de les tropes castellanes, s'adonà de la importància que tenia la fortificació i va entendre que per obtenir una



Detall d'un plànol de Barcelona que representa la ciutat cap al 1651. Al centre s'observa el fortí de Montjuïc amb la resta de defenses de la muntanya. (Soley 1998: làm 24).

<sup>1</sup> TORME I LIORI (1888) *Misceláneos históricos y políticos sobre la Guerra de Cataluña desde 1639*. Barcelona.

conquesta ràpida de la ciutat calia ocupar-la. Era una condició prèvia a l'atac, ja que garantiria la seguretat del seu exèrcit i el subministrament per via marítima. La defensa del castell va ser encomanada a una guarnició de catorze companyies franceses, que havien vingut en suport dels rebels catalans. Tot i els intents de l'exèrcit de Felip IV, Montjuïc va resistir i, finalment, les tropes castellanques es van retirar. Barcelona havia evitat el setge.

Al cap d'un mes es celebrava a la catedral un ofici en memòria dels morts de la batalla i al març se celebraven les festes i lluminàries públiques en acció de gràcies. Montjuïc esdevenia el símbol de l'heroisme i la resistència davant de l'autoritat reial i refermava el seu caràcter popular, que s'havia expressat en la participació dels seus habitants en les tasques de construcció. (Risques 2008: 28)

En aquelles circumstàncies, el Consell de Cent i la Junta de Guerra prengueren encara més consciència de la importància estratègica del turó de Montjuïc, i van impulsar, i finançar, un conjunt de reformes per tal de reedificar el fortí i reforçar la defensa de la muntanya.

Què sabem sobre les característiques constructives del fortí d'aquest moment. Queda clar que es trobava al voltant de la primitiva torre del farcell, que possiblement va ser recrescuda, si més no parcialment, per millorar la visibilitat. A l'entorn d'aquest edifici hi devia haver l'antiga casa del guaita que feia les funcions de caserna i un petit pati d'armes, protegit exteriorment amb parapets fets de tapia revestida amb una crosta de morter de calç. Al voltant d'aquestes edificacions hi havia un fossat perimetral que en el punt on se situava la porta d'accés es salvava mitjançant un pont llevadís. Francesc Carreras Candi diu que en aquesta època les dimensions del castell eren reduïdes i tenia forma de quadrilàter irregular (91 x 83 x 79 x 88 m), amb dos baluards complets i dos mitjos baluards. Les cares dels costats majors feien entre 23 i 25 m, mentre que els mitjans en feien 16. Les bandes laterals de tots quatre baluards mesuraven entre 8 i 11 m. (Carreras 1903: 303).

El 1648, amb la signatura de la Pau de Westfàlia, es va produir una sobtada revifalla de les operacions a Catalunya on a partir d'aquell moment es va concentrar la major part de l'acció bèl·lica de les tropes castellanques. Davant

la possibilitat d'un atac imminent, les autoritats barcelonines es van posar a refer les defenses del castell.

El mes d'octubre de 1651 s'inicien els moviments militars a l'entorn de la ciutat. El dia 10 va ser destruït el fort de Santa Madrona (Voltes 1960: 79). hi ha un atac important al castell a finals de 1651, que va ser rebutjat, i també diverses incursions realitzades per destacaments que sortien del fortí per atacar les tropes que els assetjaven. Durant els mesos següents van continuar les escaramusses, però el setge de les tropes castellanques era cada cop més estret i l'aprovisionament de vitualles i d'homes al castell es feia cada dia més difícil (Voltes 1960: 81), fins que a començament d'octubre de 1652 s'inicien els contactes per pactar la rendició de Barcelona.

Després de la capitulació de Barcelona el 11 d'octubre de 1652, la gestió del castell de Montjuïc passa a mans de la monarquia espanyola, que l'endemà mateix en va prendre possessió i hi va instal·lar una guarnició pròpia en substitució de la que hi havia anteriorment. A partir d'aquest moment el fortí de Montjuïc passa a dependre directament de la Corona, que en el futur es farà càrrec del seu manteniment i de la millora de les seves defenses. L'antic farell, però, manté la seva funcionalitat original i continua sota el control de l'ajuntament de la ciutat, que en nomina els vigilants i té cura del manteniment de les seves edificacions.

### **Característiques formals del primer fortí. Història i Arqueologia**

Ja hem vist que la historiografia tradicionalment ha definit el primitiu castell de Montjuïc com un fortí provisional, fet de terra, i aixecat en només 30 dies al voltant de les antigues construccions. La majoria dels autors coincideixen a indicar que disposava de quatre petits baluards a les cantonades, conformant un recinte tancat que envoltava el primitiu farell i la casa del guaita. La documentació esmenta també l'existència d'una cisterna, que potser seria la mateixa, tal vegada ampliada, que ja existia antigament per proveir d'aigua als guardes del farell. Aquest recinte va ser armat amb algunes peces d'artilleria i s'hi va instal·lar una guarnició permanent, que en els períodes de més activitat bèl·lica havia arribat als 800 homes. L'allotjament d'aquests soldats va comportar també la necessitat de construir a l'interior del recinte alguns barracons, probablement de fusta, tot i que

segurament també es devien utilitzar els edificis de l'antiga casa dels vigies situada al voltant de la torre.

Les escasses imatges que es conserven on apareix el castell d'aquesta època no són gaire precises ja que normalment corresponen a plànols del conjunt de la ciutat de Barcelona en els que Montjuïc apareix en un dels límits de la ciutat. D'altra banda, hi ha molt poques representacions corresponents al període de la guerra dels Segadors que siguin coetànies. Hi ha, això si, diversos plànols posteriors en els quals s'expliquen determinades accions bèl·liques que hi corresponen però que no són fiables des del punt de vista de l'arquitectura ja que probablement estan representant el castell tal i com era en el moment de confecció del plànol i no en la data teòricament representada.

Una imatge contemporània i per tant en principi la més fiable, que és un exvot pintat en la part superior del qual apareix representada la batalla de Montjuïc amb el castell en primer terme. La imatge es correspon amb la idea que acabem de descriure, dibuixa l'antiga torre de senyals, amb els seus màstils i banderes, la casa del guaita, tot envoltat per un petit recinte amb quatre baluards als extrems.



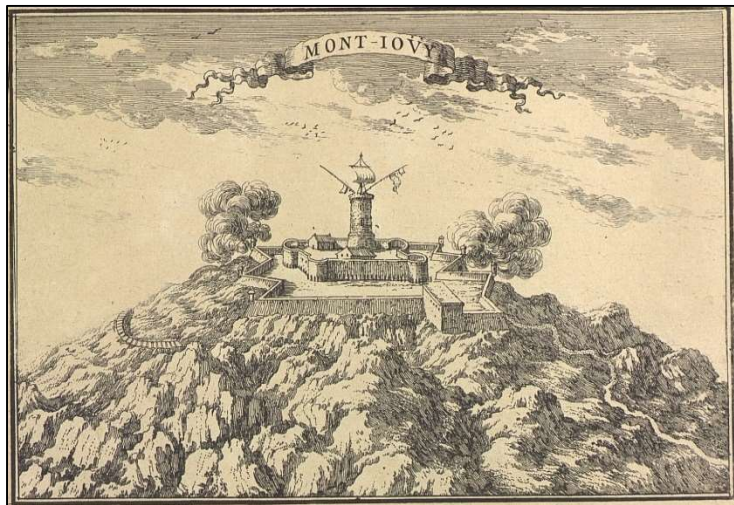
Detall de la part superior de l'ex-vot on es representa la batalla de Montjuïc.

Ja hem vist que aquest fortí d'urgència sembla que no oferia garanties i finalment va ser enderrocat el 1643, quedant altre cop

només la primitiva torre de vigilància, tot i que no es pot descartar que encara quedessin en peu alguns trams de la fortificació. A partir d'octubre de 1649, amb l'increment de l'activitat bèl·lica a l'entorn de Barcelona, s'acorda tornar a construir el fort de Montjuïc aparentment amb les mateixes característiques de l'anterior. Per les dades de què disposem, aquesta segona versió del fortí

inicial pateix de les mateixes debilitats constructives que el primer (baluards de terra consolidada amb morter de calç que es desfeien amb les pluges fortes) i ja molt aviat es va veure afectat per ensorraments i esllavissades. Sembla difícil pensar, per tant, que l'estructura del castell que va sortir de la Guerra dels Segadors tingués gaire entitat constructiva, ja que per les notícies que tenim no sembla que estigués ni de bon tros acabat en el moment de la capitulació.

Una altra referència per a conèixer l'estructura del castell d'aquest primer moment la tenim en els dibuixos de la sèrie de Sébastien Pontault de Beaulieu de l'album *Les plans et profils des principales villes et lieux considerables de la Principauté de Catalogne avec la carte generale et les particulieres de chaque gouvernement*, publicat a Paris el 1668.



Vista del castell segons Beaulieu.

Com a conseqüència de les excavacions arqueològiques que s'han portat a terme en algunes de les sales i en el passadís del pati d'armes del castell, s'ha pogut treure a la llum restes que es poden identificar com trams de tres dels baluards i diversos segments de cortina pertanyents a la primitiva fortificació. A partir d'aquestes restes podem aproximar-nos una mica, més enllà del que diu la documentació escrita, als materials utilitzats en la construcció d'aquest primer fortí. De tota manera, cal tenir molt present que les restes documentades corresponen al reducte interior del fortí de Montjuïc anterior a la gran reforma de mitjan segle XVIII, per la qual cosa les estructures localitzades no es poden identificar necessàriament amb el primer fortí sinó que en part poden respondre a les millores que en els edificis que van sobreviure a la guerra dels Segadors es van fer durant els 100 anys següents. De fet, les restes arqueològiques localitzades presenten característiques constructives molt diferents que fan pensar que no corresponen a una sola fase. Així n'hi hauria unes de més antigues, que

potser podríem atribuir al fortí original i altres que serien el resultat de les reconstruccions fetes després de la guerra.

Les excavacions han permès recuperar restes que correspondrien a una cantonada del baluard meridional del fortí i a bona part de la cara esquerra dels situats als extrems nord i oest. En el cas dels baluards nord i sud es tracta d'un mur atalussat, d'entorn als 90 cm d'amplada que només presenta la cara exterior ben aparellada, mentre que la interior té un perfil



Vista del tram del baluard sud del primitiu castell documentat durant la intervenció de 2010.

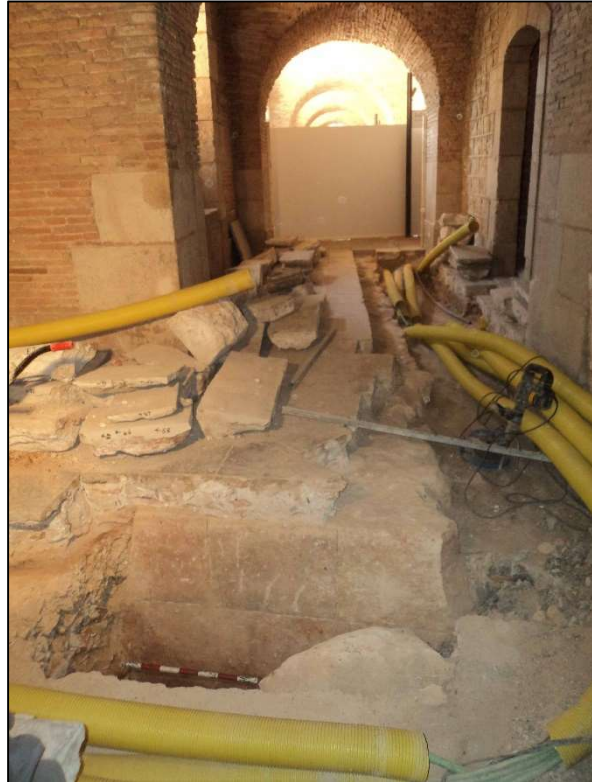
més irregular. Està construït amb blocs mitjans i petits de pedra sense treballar, disposats irregularment i amb un arrebossat exterior de morter de calç blanca. En el cas del baluard sud, del que s'ha pogut excavar d'una manera més extensiva, s'ha comprovat que el mur recolza directament sobre l'aflorament rocós de la muntanya seguint el seu pendent. Només a la cantonada de l'estructura, que conforma un dels angles del baluard, es va localitzar un gran carreu de pedra per sota de l'aresta, que servia per reforçar la solidesa d'aquest element. El mur lateral recolza sobre grans blocs de pedra que presentaven forats de barrina que demostren que havien estat manipulats prèviament. Respecte del mur de la cortina entre els baluards, sabem que devia rondar els 2 m d'amplada, almenys en la part baixa, i que estava fet amb un aparell força irregular. Per les seves característiques aquests murs podrien correspondre al sòcol de pedra d'una muralla i baluards fets fonamentalment amb tapia de terra, que és el material amb el que la documentació explica que es va construir el primer fortí.

En canvi, els murs que podrien correspondre al baluard de la banda oest, i que també van ser localitzats durant les excavacions arqueològiques, presenten unes característiques constructives completament diferents. Es tracta de parets també atalussades però fetes amb carreus de pedra ben



tallats i disposats en filades perfectament regulars. Aquest segon parament, molt més elaborat que el primer, és el que considerem que es podria relacionar amb la reconstrucció del castell després de la guerra, mentre que el primer podria correspondre al fortí inicial.

En base a aquesta estructura podem situar el primer fortí de Montjuïc gairebé en el marc de l'arquitectura prebaluardada en els termes que hem definit més amunt. Aquest fet no respon a una manca de coneixements sobre moderns sistemes constructius baluardats en clara expansió durant el segle XVII sinó a les circumstàncies que van presidir la construcció del fortí de Montjuïc com a resposta a un perill imminent que corria la ciutat, i en una situació de precarietat econòmica com la que vivia Barcelona durant la guerra. D'altra banda, el fet que la direcció dels treballs recaigués no en un enginyer militar sinó en un eclesiàstic il·lustrat, que tenia tota una altra cultura constructiva, també permet explicar les característiques formals tant específiques d'aquest primer fortí.



Vista del tram recuperat en la intervenció de 2015 del bauard oest, en aquest cas amb la cara feta de carreus ben tallats de pedra.

## **EL FORTÍ DE LA CORONA (1652-1752)**

Un dels canvis principals que es van produir en l'organització del castell de Montjuïc un cop acabada la guerra, va ser que la seva gestió va ser assumida per la Corona, de manera que l'Ajuntament de la ciutat, que fins al moment n'havia estat el principal impulsor, deixa de tenir-hi participació directa. Si que continua, en canvi, sota responsabilitat municipal la torre de senyals i la casa del guarda de Montjuïc.

### **El projecte de nou fortí de Montjuïc**

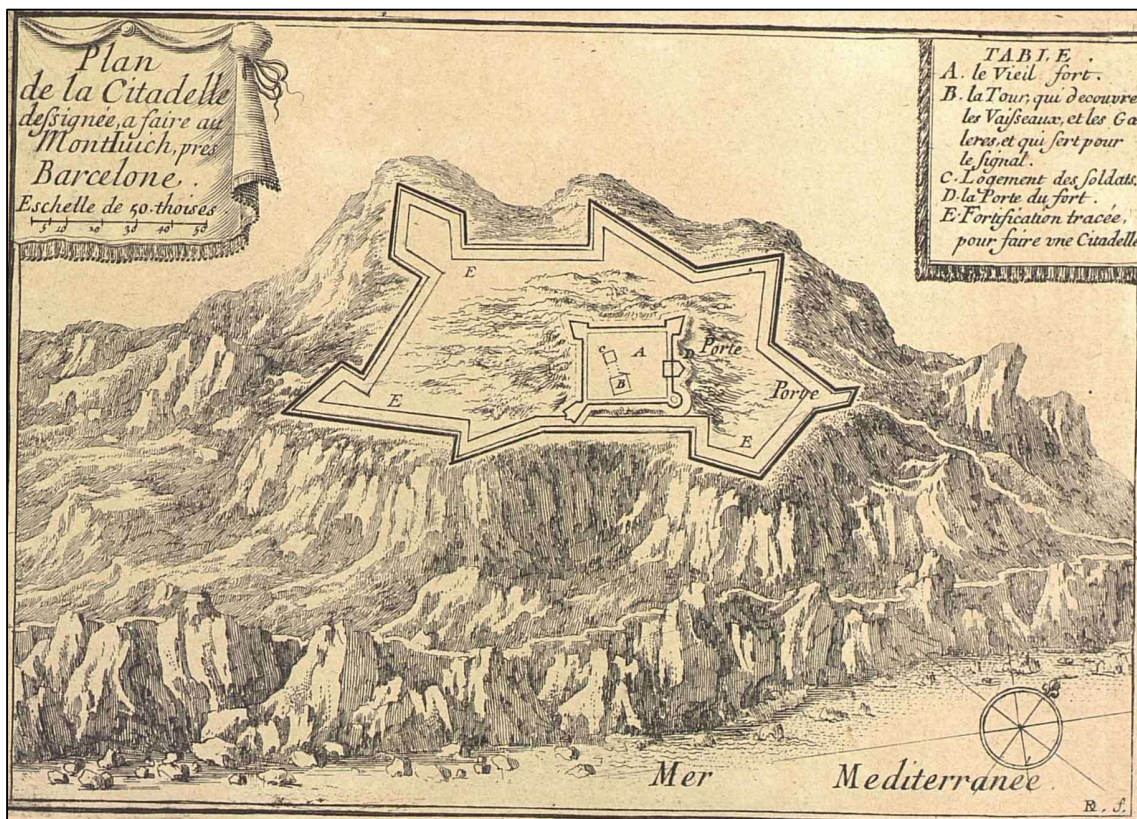
El paper que va tenir el fortí de Montjuïc durant la guerra dels Segadors va posar en evidència la necessitat de fortificar la muntanya per garantir la defensa de Barcelona en cas d'atac. Tot fa pensar que aquestes premisses defensives van ser assumides per les noves autoritats després de la guerra. Per això, a partir d'aquest moment els esforços en la fortificació de Montjuïc aniran destinats a construir un recinte més gran, al voltant del primitiu reducte, per millorar la seva defensa i, sobretot, protegir també l'accés al cim des de la banda sud. Es tracta del programa de construcció de la corona de baluards que no es va acabar de completar fins a mitjan segle XVIII.

Per altra banda, ja en aquell moment es va plantejar de manera seriosa la necessitat de construir una ciutadella militar a la ciutat per tal de protegir la població *de los enemigos internos y externos*. Les autoritats nomenades per la Corona, amb el Virrei al capdavant, eren perfectament conscients *que ni la Ciudad ni todo el principado no està fixamente y firme en la Real Obediencia de Su Magestad* (Risques 2008: 30). Així doncs, la doble funcionalitat de les fortificacions de Barcelona, defensa dels enemics exteriors i control de la població, que va determinar la política de l'administració borbònica al segle XVIII ja s'havia començat a perfilar cinquanta anys abans, en el període dels Àustries.

Pel que fa al fortí en si, el que va rebre la Corona després de la guerra es devia reduir, a banda del farell i la casa del guaita, a un petit recinte fet segurament amb materials poc sòlids (murs de tapia sobre un sòcol de pedra) que no assolia els mínims requisits d'una fortalesa militar que havia de defensar una ciutat de la importància de Barcelona. Així doncs, tot fa

pensar que la part més feble de l'estructura construïda durant la guerra es devia desmuntar, aprofitant potser els fonaments i el sòcol de pedra d'alguns trams, i a continuació es va projectar un nou castell que permetés solucionar les problemàtiques defensives que s'havien detectat en el transcurs de la guerra.

Tot i que tenim poques referències documentals, si que disposem d'alguns plànols de l'època que permeten intuir algunes coses sobre aquest projecte. En aquest sentit, les plantes que Beaulieu publica el 1668 sota el títol *Plan de la Citadelle designée a faire au Montluich près Barcelone* ja mostren un segon recinte baluardat, no massa ben definit, a l'entorn del primitiu fortí i que prefigura una mica la idea del que després serà el castell actual.



Gravat publicat per Beaulieu en 1668 i en el qual es prefiguren de manera molt esquemàtica l'estructura del futur segon recinte del castell.

Així doncs, tot fa pensar que el nou projecte del castell preveia refer amb millors materials el primitiu fortí, segurament ampliant-lo i sobretot construir un segon recinte que permetés protegir bona part de la superfície del cim del

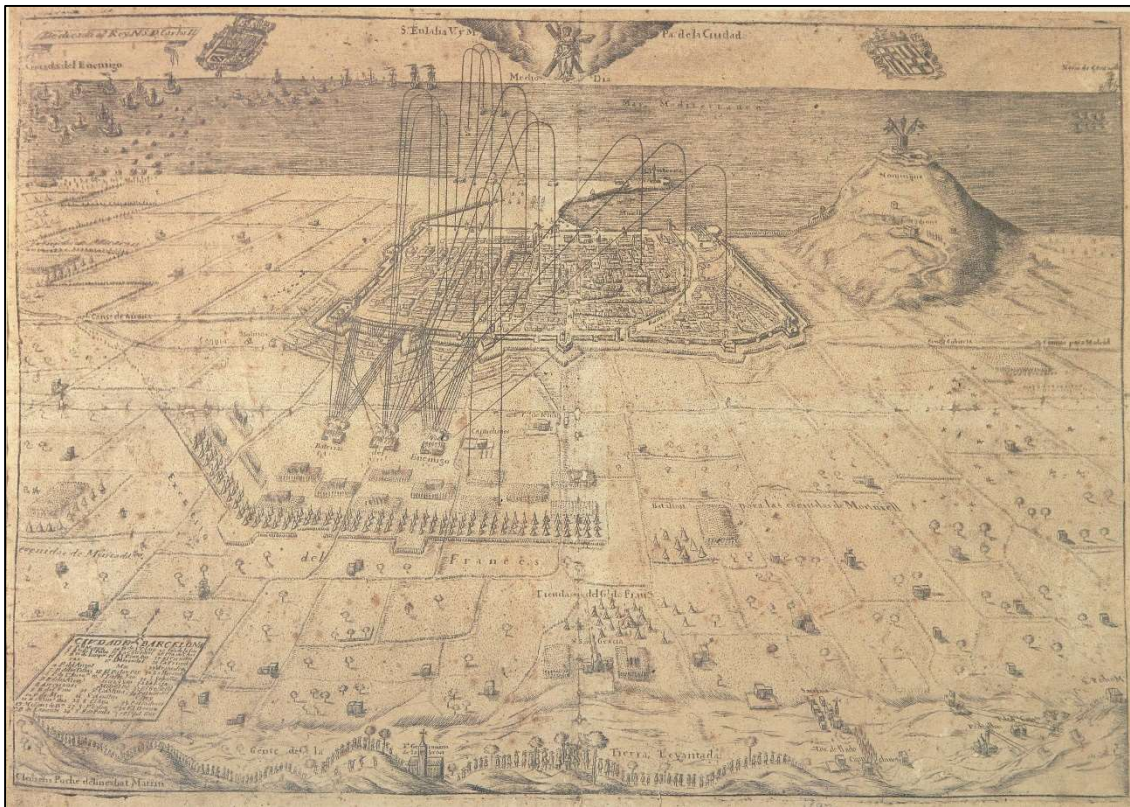
turó, resolent d'aquesta manera les febleses defensives del castell que s'havien detectat durant la guerra.

### **Els treballs de reforçament del castell: la lenta construcció del segon recinte (1650-1750)**

Durant els primers vint anys després de la guerra no hem pogut localitzar notícies sobre treballs concrets de reconstrucció del fortí de Montjuïc. Aquesta manca d'activitat, sorprenent en una situació complexa després de la modificació de la frontera amb França derivada del Tractat dels Pirineus, es justifica pel fet que els esforços militars de la monarquia castellana en aquest període es van concentrar en resoldre el conflicte amb Portugal. Aquest país, que des de 1580 formava part de la Corona espanyola, s'havia aixecat el 1640, com Catalunya, per independitzar-se'n, cosa que finalment va aconseguir el 1668 amb la signatura del Tractat de Lisboa. Un cop resolt el conflicte al front portuguès, es va començar a posar ordre a la fortificació de Catalunya i de la nova frontera amb França.

#### *Els primers treballs a Montjuïc*

Tot i que hi ha algunes referències a unes primeres obres sense especificar cap al 1672, no coneixem altres obres al castell fins a finals del segle XVII, ja en el marc dels conflictes entre França i l'anomenada Lliga d'Absburg (de la que formava part la corona espanyola), en el que es coneix com guerra dels Nou Anys (1688-1697). Aquestes tensions van caracteritzar el final del regnat de Carles II, que no tenia hereu directe, i van tenir a Catalunya un dels teatres d'operacions europeus més importants. En aquesta nova situació bèl·lica, Barcelona va experimentar un atac important els dies 10 i 11 de juliol del 1691, quan la marina francesa formada per un estol de 25 galeres, va fondejar al port i va bombardejar indiscriminadament Barcelona durant dos dies amb el llançament d'unes 850 bombes sobre la ciutat que caigueren sobretot a la zona de la Ribera (Risques 2008: 31). Amb aquest atac va quedar palesa la indefensió de la ciutat i la necessitat de millorar-ne les defenses. Per aquest motiu es van construir nous baluards a la muralla, se'n van reforçar d'altres i es va reprendre la fortificació de Montjuïc davant l'amenaça de nous atacs com els que es van acabar produint el 1697 i que va comportar la capitulació de la ciutat el 10 d'agost d'aquell any. Barcelona



Representació del bombardeig de la ciutat de Barcelona el 1697 (Soley 1998: làm. 78).

va romandre en mans franceses fins a començament de 1698. En cap d'aquestes accions el castell de Montjuïc va tenir un paper rellevant, segurament perquè encara no se n'havien completat les defenses.

En aquest context hi ha notícies que cap al 1694 es reprenen les obres a Montjuïc. A causa de la guerra els treballs van ser parcialment finançats per l'Ajuntament de Barcelona, que va fer una aportació de 15.000 lliures per a les obres de fortificació de la ciutat.

De tota manera, l'impuls principal per a la fortificació es va produir després del nomenament com a Virrei de Catalunya de Francisco de Velasco, que va jurar el càrrec el 17 de juliol de 1696. El darrer dia d'aquell mateix any es van treure a subhasta pública les obres que l'enginyer militar d'origen valencià José Chafrión, mestre de camp i enginyer Major de Carles II havia projectat al castell de Montjuïc.

Per la descripció que es fa dels treballs a realitzar, es corresponen amb l'excavació de fossats i amb la formació de fonaments per a les cortines i els

baluards del nou recinte que havia d'envoltar el primitiu fortí. També s'esmenta la construcció de casernes, cossos de guàrdia, magatzems i cisternes que s'han de fer de paredat i a prova de bomba. Aquestes edificacions probablement corresponen a les sales de l'interior del primitiu fortí que no apareixen representades de manera clara a la planimetria conservada però que s'han pogut identificar en bona part a través de l'estudi de les traces arqueològiques.

Sembla, per tant, que en aquests anys s'intensifiquen els treballs de fortificació a Montjuïc, tant en el reducte interior, que sembla rebre la seva forma definitiva, com al recinte exterior que comença a agafar cos i es perllonga cap al sud a partir del baluard antic de Santa Madrona i fins a enllaçar amb les defenses naturals del Morrot, a l'extrem sud del castell. A més sabem també que s'estava construïnt un camí cobert i una estacada que formarien part de les defenses exteriors del nou fortí.

La presa de Barcelona per part de les tropes franceses l'agost de 1697, àmpliament representada per la cartografia dels anys posteriors, degué suposar un breu parèntesis en el procés de construcció del nou castell de Montjuïc. De tota manera, el retorn de la ciutat a mans espanyoles com a conseqüència del final de la guerra, uns mesos després, va comportar la represa immediata dels treballs, ja que les disputes amb França podien tornar a començar en qualsevol moment.

### *El castell de Montjuïc en el marc de la Guerra de Successió*

La mort de Carles II i l'adveniment de Felip V, nét del rei de França, van provocar un canvi radical en les relacions entre la corona espanyola i la francesa, que passaran d'enemics a aliats, i es va iniciar el procés que desencadenarà l'anomenada Guerra de Successió en la que el castell de Montjuïc tindrà un paper rellevant, especialment en els seus inicis.

En els preludis de la guerra, el 1704, és nomenat altre cop Virrei de Catalunya Francisco de Velasco, que intensifica l'activitat constructiva a Montjuïc. Es conserven unes cartes seves al marquès de Mejorada per les quals sabem que en aquest moment s'estava treballant en un baluard que ja s'havia iniciat en la primera etapa de Velasco com a Virrei (juliol 1696-agost

1697), els treballs del qual avançaven dificultosament a causa de la duresa de la roca que calia excavar. A banda del baluard sembla que també es treballava en la construcció d'edificacions dins del fortí destinades a casernes per als soldats, magatzems, polvorins, etc.



Representació de la ciutat de Barcelona durant el setge de 1697. S'observa l'estructura força ben definida del castell de Montjuïc (Soley 1998: làm. 71).

Aquestes previsions del Virrei no es devien poder acomplir ja que l'agost de 1705 va arribar a la ciutat una flota anglo holandesa que portava a l'Arxiduc Carles d'Àustria al Principat per tal de fer valer els seus drets sobre la Corona espanyola. El desembarcament dels soldats i el consegüent setge a la ciutat comtal van precipitar els esdeveniments.

En aquest context, el 14 de setembre de 1705 el castell de Montjuïc va ser atacat per les tropes de l'arxiduc Carles que van ser refusades, tot i que finalment, el dia 17, després d'un segon intent, la fortalesa es va rendir. El castell, amb tota seguretat encara no completat, era defensat per uns 400 efectius, especialment soldats italians. Pel que sabem una de les bombes

llençades pels atacants va impactar sobre unes caixes de municions provocant una gran explosió que va destruir el portal i una part de la muralla, i va comportar la mort del cap de la guarnició italiana, precipitant els esdeveniments (Risques 2008: 34). En algunes descripcions d'aquesta batalla s'esmenten diversos elements de la part nova del castell, com ara l'estacada coberta o la cortina de la muralla nova que unia els dos baluards. S'explica també que els defensors llençaven foc des de l'orelló del baluard de Sant Felip, tot i que el van haver d'abandonar i refugiar-se al fortí interior. També s'esmenta un bonet que defensava l'entrada coberta i la porta del castell.

Malgrat la guerra i el canvi de mans de la fortalesa, les obres al castell de Montjuïc van continuar amb la mateixa dinàmica del període anterior, tot i que amb major participació de l'ajuntament de Barcelona. Així, sabem que el 16 d'abril de 1706, en plena ofensiva borbònica per recuperar el castell, els Consellers de la ciutat convoquen a la ciutadania de Barcelona a pujar a Montjuïc per treballar, amb un sou garantit de 3 sous diaris (Carreras 1909: 269).

D'altra banda, el 1709 sabem indirectament de l'existència d'una companyia de mestres de cases que acabava de guanyar un concurs per a la continuació de les obres dels baluards, camí cobert i fossats del castell de Montjuïc. En aquest mateix període es va obrir un nou camí de comunicació entre la ciutat i el castell que començava al portal de Sant Pau i pujava fins a la porta del castell.

El castell de Montjuïc no va tenir cap paper rellevant durant el setge borbònic a Barcelona i la seva rendició va ser conseqüència lògica de la caiguda de la ciutat.

#### *Montjuïc després de la guerra de Successió (1715-1750)*

El final de la guerra i la implantació del nou règim borbònic va suposar un canvi radical no solament en l'estructura administrativa del Principat sinó també en el sistema de defensa i control del territori català. La principal novetat va ser l'establiment d'un important contingent d'exèrcit que va quedar fixat de manera permanent en el territori i que ha estat xifrat entorn als 15.000 soldats d'infanteria als que s'havien d'afegir 4.000 de cavalleria



(Risques 2008: 40). La funció d'aquest contingent era sobretot el control de la població i desenvolupava de manera definitiva les idees que ja s'havien començat a plantejar al final de la guerra dels Segadors. La fixació d'un contingent tant elevat de tropes comportava per primera vegada la necessitat de construir casernes o edificis militars, distribuïts pel territori, on allotjar-les.

Durant els primers anys els esforços, sobretot econòmics, de les autoritats militars borbòniques es van centrar en la construcció de la Ciutadella, mentre que el castell de Montjuïc, que encara no estava acabat del tot, va quedar en un segon terme, tot i que evidentment es van endegar tasques de reconstrucció parcial i, sobretot, de manteniment, ja que el castell va quedar força malmès després de la guerra.

### **Característiques formals del segon fortí: dades documentals i arqueològiques**

Un cop establert el marc cronològic i les vicissituds històriques que expliquen el procés de construcció del castell de Montjuïc entre el final de la Guerra dels Segadors i l'impuls definitiu que li donarà el projecte de Juan Martín Cermeño del 1751, tractarem d'exposar a partir de les dades disponibles, com era el fortí al final d'aquest període. Hem de tenir present que la reforma integral del castell que es va desenvolupar a partir e 1753 transformarà molt notablement la fesomia i la topografia del castell en relació al seu estat anterior. Tant és així que la major part de les evidències arquitectòniques que ens han arribat d'aquesta fortificació primitiva, sobretot del fortí interior, han estat identificades mitjançant la recerca arqueològica que s'ha portat a terme al castell en els darrers anys, tant a nivell de subsol com de paraments, i en queden poques restes visibles.

Així doncs, per tal de definir i concretar com era el castell de Montjuïc abans de la gran reforma de mitjan segle XVIII haurem de recórrer a fonts de caràcter documental (escrites i gràfiques) i, allà on s'hagin fet excavacions o estudis de paraments, també de tipus arqueològic. Aquest treball ens ha de permetre visualitzar fins allà on sigui possible amb les dades disponibles, com era el castell que Juan Martín Cermeño va rebre ordres de reformar i sobre el que va treballar en el seu projecte.

### *L'estructura del castell: les descripcions generals*

Els gravats de la sèrie de Beaulieu, publicats el 1668 i dels quals ja hem parlat, ens mostren un projecte d'ampliació de la fortificació al voltant del que seria l'antic fortí construït al final de la guerra dels Segadors. En aquest projecte ja es dibuixa un recinte exterior amb una sèrie de baluards i cortines. Més enllà de la manca de precisió del dibuix de Beaulieu si que sembla evidenciar-se que ja poc després de la guerra, el govern tenia clara la necessitat de reforçar notablement les defenses de la fortalesa de Montjuïc. Calia refer el fortí interior i ampliar el recinte amb la construcció de noves estructures defensives especialment a la banda del Llobregat que era el punt més dèbil de l'antiga fortificació. És probable que existís, tot i que no s'ha localitzat de moment, un projecte general de com havia d'acabar sent el castell i que és el que recull Beaulieu en els seus gravats.

Tot i que no dona compte de les seves fonts, Francesc Carreras Candi, en un treball pioner sobre el castell, fa un intent de restituir l'estat en què es trobaven els treballs just abans de 1697 quan la ciutat va caure en mans de les tropes franceses (Carreras 1903: 266). Explica que a partir de 1694, davant el perill d'ocupació per part dels francesos es van reforçar les defenses de la ciutat amb la construcció dels baluards de Junqueres i Tallers i amb l'ampliació de Montjuïc *començant-se les obres que devien convertir lo primitiu castellet, en fortalesa de molta major cabuda, ocupant tota la dilatada planúria del cim*. Segons Carreras, el nou fort, que tindria l'antic fortí com a reducte interior, havia de tenir tres baluards mirant cap a terra i un llarg frontis rectilini amb dents de serra a la banda de mar que començava a la falsa braga o vall de l'antic fortí i arribava a la punta de la Llengua de Serp, amb un front que feia 580 m de llargada.

Segons Carreras els tres baluards s'anomenaven de Santa Isabel, Velasco (en honor del Virrei) i Llengua de Serp i formaven dues cares de 350 i 400 m de costat, amb un traçat una mica irregular per tal d'adaptar-se a l'orografia del terreny. L'autor indica que el 1697 els baluards estaven encara a mig fer, segurament rematats amb parapets provisionals per a defensar-los. El baluard de Santa Isabel es trobava davant del castell vell. La seva cara dreta només feia uns 30 m i s'ajuntava a uns atrinxeraments de campanya que ocupaven la cresta de la banda de Barcelona. La cara

esquerra del baluard feia uns 90 m i acabava en un orellot circular que cobria un flanc corbat de 21 m de corda. La cortina que l'unia amb el baluard de Velasco feia 153 m. La cara dreta d'aquest darrer feia 117 m i l'esquerra 91 m, completats amb un flanc dret rectilini de 34 m i un altre a l'esquerra resolt amb orelló circular i flanc corbat amb una corda de 29 m. A continuació arrencava una cortina de 125 m que arribava fins al baluard de Llengua de Serp que tenia una cara molt llarga (183 m), amb un flanc recte de 36 m i un orelló curvilini.

Pel que diu Carreras, el 1697 els fossats no eren acabats, els revestiments estaven força avançats, amb gran quantitat de terres aplegades per formar els terraplens interiors. Segons aquest autor, els baluards pràcticament no tenien parapets i el camí cobert perimetral no existia encara en aquell moment.

A banda de l'opinió de Carreras, a partir de les dades documentals recollides, hem pogut resseguir d'una manera molt genèrica el procés de construcció del segon recinte. Sabem que els primers treballs coneguts, del 1672 sembla que es van centrar en el fortí interior. Per tant seria durant el període que va de 1694 a 1714 quan s'intensifica l'activitat tant en la reconstrucció del fortí interior com en la formació del segon recinte amb els seus baluards, fossat i camí cobert.

A partir de les dades disponibles podem fer una aproximació força precisa a com era el fortí interior, sobre el que es va aixecar el quadrat, el 1751, any en el que Juan Martín Cermeño formula el seu projecte de reforma amb el que pretén, almenys inicialment, completar els treballs d'ampliació iniciats gairebé un segle abans.

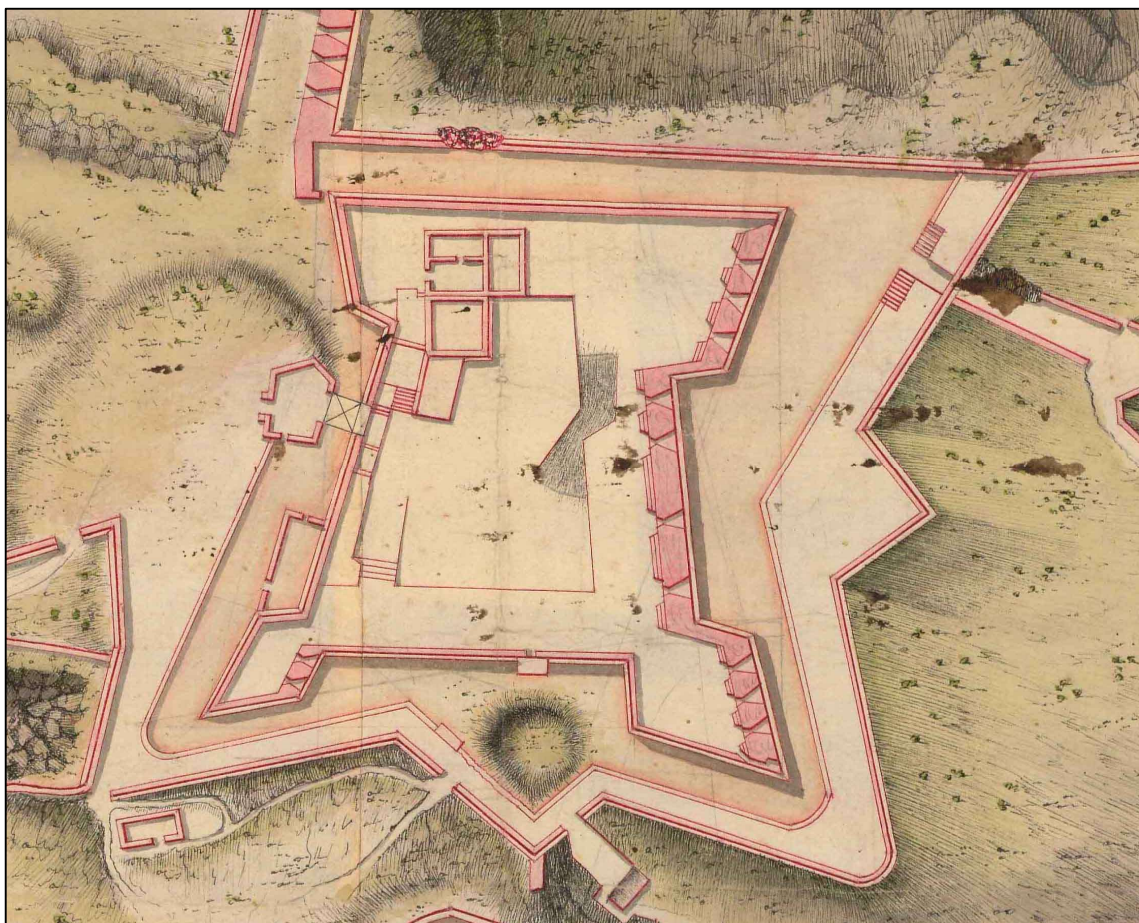
### El fortí interior

A la part més elevada del promontori es localitzava el primitiu fortí que funcionava com a reducte interior de la fortificació. S'hi accedia des de la porta exterior a través d'una rampa que permetia pujar a un segon nivell envoltat per un mur perimetral de tancament que ocuparia la zona on més tard es va construir el baluard de Sant Carles, que no existia en aquest moment. En aquest recorregut hi havia almenys una porta intermitja que com

la majoria disposava de rastrell. Sabem per la documentació que l'accés al fortí tenia almenys dos d'aquests elements.

Des d'aquest segon nivell s'entrava a l'interior del fortí a través d'una porta oberta a la façana oriental, protegida per una defensa exterior que probablement és el *bonete* que apareix esmentat en els informes sobre el castell. Entre aquest reducte defensiu i la porta pròpiament dita probablement hi hauria un pont que apareix també esmentat a la documentació. D'aquesta estructura sabem que tenia una part fixa i una de mòbil que es van refer entorn al 1749.

Pel que fa a la seva estructura en planta, el fortí es correspon amb la descripció que tradicionalment s'havia donat del primitiu castell, tot i que amb algunes modificacions que entenem que cal relacionar amb les reconstruccions efectuades a partir de mitjan segle XVII. Així, els dos semi baluards de la banda de mar formaven un front continu d'uns 70 m mitjançant



Vista general del fortí interior segon el plànol d'entorn al 1751. (AGMM. Cartoteca B-31-19)

una cortina seguida que unia les seves respectives arestes. En els altres dos extrems del recinte hi havia dos petits baluards pentagonals units entre ells i amb els de la banda de mar per sengles muralles.

En relació amb la distribució interior del fortí, sembla que hi havia dues alçades. Malauradament, les planimetries de què disposem només dibuixen el nivell superior i per tant no tenim dades de la distribució dels espais d'habitació a l'interior del nivell inferior de l'edifici. Si que sabem de l'existència d'un pati central de planta trapezoïdal i situat a una cota més baixa que el circuit més exterior que l'envoltava i que unia per dalt els quatre baluards conformant el segon nivell. Aquest espai sembla correspondre a una terrassa pavimentada amb rajola ceràmica. Des del pati es pujava a aquest circuit defensiu superior mitjançant una rampa i escales. Aquesta diferència d'alçada es va utilitzar per a la construcció dels edificis de serveis del fortí a nivell de planta baixa: casernes, magatzems, cuines, etc no solament a la banda de mar, sinó que també a la resta de costats, tret de la zona de l'entrada. Segurament, a diferència del costat de mar, a les altres dues ales només hi hauria sales a nivell de pati. D'altra banda, a l'extrem oriental del pati es localitza un conjunt d'edificis que probablement corresponguin a la torre del farell i possiblement a les construccions que hi estaven associades.

Hem de pensar que al voltant de l'espai central del nivell inferior se situaven les sales a prova de bomba destinades a allotjament de la guarnició del castell i dels seus comandaments. Sabem que hi havia una casa per al Governador, una altra per al Major i les corresponents als oficials i soldats, totes elles formalitzades dins de les naus a prova de bomba que caracteritzen aquest tipus d'estructures. Segurament en aquest mateix sector hi hauria també la capella. La important renovació que es va dur a terme d'aquests espais entorn al 1749 ens permet identificar algunes de les seves característiques. Sabem que les habitacions del governador, major i oficials disposaven cadascuna d'elles de xemeneia pròpia, envans de maó i terra de rajola ceràmica. Pel que fa als soldats, s'esmenten els espais d'habitació, en aquest cas enllosats, així com les cuines. No sabem quantes d'aquestes sales estaven destinades als soldats de la guarnició tot i que segurament eren més d'una. Cada soldat disposava d'un llit i almenys d'un penjador, segurament un pal clavat a la paret, on deixar la motxilla. A banda dels espais d'habitació hi hauria també altres sales destinades a magatzems,

cuina, menjador dels soldats, latrines, i tota la resta de serveis propis d'aquest tipus d'infraestructura.

Sota el terraplè del semi baluard de l'extrem meridional del fortí se situava una gran cisterna d'aigua que va ser aprofitada en la reforma posterior i que encara avui en dia es conserva. Sabem per la documentació que la cisterna tenia un pou amb una pica per extreure l'aigua que se situaria, com el d'ara, en el pati central del fortí.

Afortunadament, hi ha algunes estances en el castell actual que entenem que ja formaven part d'aquest primer fortí i que permeten fer-nos una idea aproximada de com podien ser aquests primitius espais. Es tracta de les naus que trobem a la banda de mar del pati d'armes i dels calabossos que se situen en el nivell inferior. Són set sales



Detall d'una de les sales de la banda de mar que correspon, a excepció de la paret davantera on hi ha la porta, al fortí original.

rectangulars amb gruixuts murs de pedra i cobertes amb voltes de canó fetes també amb pedra, que juntament amb altres elements, garantien la seva resistència en front als atacs amb artilleria. D'aquestes entenem que només corresponen a aquest moment les voltes, les parets laterals i el mur exterior, mentre que el tancament per la banda del pati d'armes actual va ser construït en el marc de la reforma de mitjan segle XVIII. Es tracta de sales de dimensions més petites que les de la següent fase, tot i que és possible que fossin parcialment retallades per la banda del pati d'armes. En la seva forma actual són sales de 5 m d'amplada i una llargada entorn als 10,5 m. Les voltes de pedra s'inicien a uns 1,4 m del terra i la seva alçada total és de 3,4 m. Si les comparem amb les que es construeixen en la fase posterior (5,5 x 17,4 i 4,4 m d'alçada) es certifiquen les seves dimensions més reduïdes.

Aprofitant el fort pendent que té la muntanya per la banda del Morrot, en aquest costat les sales es van aixecar en dues alçades sobreposades, de manera que els calabossos del nivell intermig del castell actual també formarien part d'aquesta primitiva estructura. Per sobre de les voltes se situaria la terrassa del nivell superior que unia els diferents baluards, i on segons la planimetria antiga, sobresortia la casa del governador de la fortalesa.

Per sota de les sales de l'ala sud oest del pati d'armes s'ha pogut delimitar arqueològicament bona part del baluard meridional del fortí i també parts importants dels que se situaven a l'extrem occidental i septentrional. Les diferències en el tipus de parament utilitzat en cadascun d'ells (blocs de pedra irregulars en dos casos i carreus



Vista de l'escarpa de l'ala esquerra del baluard de l'extrem nord del fortí primitiu localitzat durant la intervenció sota les sales 34 i 35.

ben tallats en l'altre) demostren que van ser aixecats en moments diferents dins del llarg procés constructiu del castell. En altres punts, on la intervenció arqueològica ha assolit fondàries suficients, també s'han localitzat i identificat altres petits trams de les cortines d'aquesta antiga fortificació fins a poder-la situar en planta d'una manera força exacta.

A partir de la planimetria antiga veiem com el front exterior del terrat del fortí per la banda que dona al segon recinte estava rematat amb troneres, així com un dels flancs del baluard nord. El que es desprèn de la recerca arqueològica i de l'estudi documental és que el recinte superior, amb el seu fortí de quatre baluards a les cantonades, estava protegit en els seus flancs sud oest i nord oest per una estructura defensiva avançada formada en primer terme per un fossat l'amplada del qual no hem pogut determinar tot i que, per la posició

dels edificis, les seves dimensions devien variar segons el punt. La fondària tampoc s'ha pogut precisar, però en tot cas ha de ser superior als 2 m a què correspon el desnivell màxim que s'ha conservat entre el fons del fossat i l'arrasament de la roca a l'Hornabec.

A continuació del fossat s'aixecava un camí cobert d'uns 6 m d'amplada, més elevat i emmarcat per sengles murs paral·lels el més exterior dels quals ha estat documentat arqueològicament. Es tracta d'una paret de 190 cm d'amplada fet amb paredat de pedra i calç. La paret de tancament interior d'aquest camí cobert revestia la contraescarpa del fossat. De tota manera, com que aquest devia estar en bona part tallat en el substrat geològic, no es pot descartar que la contraescarpa estigués conformada per la mateixa roca retallada i que el mur només s'aixequés a la part superior. Exteriorment el camí cobert es completava amb un glacis que donava pas al segon recinte i a la zona de l'actual baluard de Santa Amalia, que en aquell moment estava només parcialment construït i per tant quedava a una cota molt més baixa que el fortí superior. Les excavacions arqueològiques dels anys 2015-2017 han permès localitzar sota algunes de les sales de l'actual castell, restes del mur de tancament d'aquest camí cobert.

Pel que fa a les dades documentals els contractes d'obra per a la construcció de baluards i cortines al castell de Montjuïc, i també per a les construccions interiors com casernes o magatzems, acostumen a parlar de paredat en referir-se al tipus d'obra a realitzar. Aquesta tècnica es combinava amb el carreu de pedra per reforçar les cantonades dels baluards i altres edificis, així com per la confecció del cordó de la muralla i els marcs de les portes. De tota manera, sembla que en altres moments s'utilitza també la pedra seca o fins i tot la tàpia, en termes generals amb la finalitat de construir murs de tipus provisional com els que s'aixequen per reforçar el castell del 1719.



Vista del tram localitzat del baluard sud sota la sala 15.



Pel que fa a les restes localitzades, sabem que el tram conservat dels baluards meridional i septentrional, estaven conformats per sengles murs atalussats, d'entorn als 90 cm d'amplada que només presentaven la cara exterior ben aparellada, mentre que la interior tenia un perfil més irregular. Estaven construïts amb blocs mitjans i petits de pedra disposats en paredat comú i amb un arrebossat exterior de morter de calç blanca. Els murs recolzaven directament sobre el substrat natural, seguint el pendent d'aquest. Només en l'angle del baluard sud, es va localitzar un gran carreu de pedra per sota de l'aresta que servia per reforçar la solidesa d'aquest element. D'altra banda, en el que devia ser l'angle entre el baluard i la cortina, es va localitzar una estructura quadrangular feta amb murs de paredat, i excavada a major fondària que la muralla que s'ha pogut identificar com una estructura associada al moment inicial de funcionament del fortí. Per la seva banda, la façana que donava al mar no presenta l'atalussament que hem vist per a la resta, segurament perquè es considerava que aquell costat ja disposava de defenses naturals suficients.

Respecte del mur de la cortina entre els baluards, el grau d'arrasament del petit tram d'aquesta estructura que s'ha localitzat impedeix aportar gaires dades, més enllà de plantejar-lo com una estructura que devia rondar els 2 m d'amplada i estava fet de blocs de diferents mides sense retocar i lligats amb morter de calç. Pel que fa referència a la seva amplada, cal tenir present que el tram localitzat correspondria a la part inferior del mur, a la base del talús, per la qual cosa hem de pensar que la part no atalussada devia ser sensiblement més estreta.

Finalment, el tram conservat del baluard oest, i que correspon al flanc meridional, es conservava a una molt menor potència que el que tenia el tram del baluard sud. Es tracta d'un mur en direcció est oest del qual només es documenta una de les cares ja que l'altre costat fa de contenció de terres. La seva amplada construïda se situa entorn als 190 cm, tenint present que ens trobem a la



Detall del parament del baluard occidental aparegut en els treballs de remodelació de la sala 20 en 2010.

base del mur atalussat. Es tracta d'una estructura feta de blocs de pedra de mida mitjana, força regulars, lligats amb morter de calç blanca i sorra. Es manté una única filada de blocs que conserven traces d'un encintat que imitava un carreuat per a la façana. Aquesta filada recolza sobre una banqueteta que sobresurt uns 20 cm i feta amb encofrat perdut de blocs mitjans i petits de pedra sense retocar barrejats amb morter de calç. La banqueteta es conserva fins a una fondària de 50 cm en relació amb la seva cota superior.

Pel que fa als murs interiors i a les voltes, els exemples conservats a la banda de mar ens permeten extrapolar una construcció amb gruixuts murs de paredat de pedra i calç que reben unes voltes de canó fetes amb encofrat també de pedra.

A la vista de la forma constructiva i de l'aparença dels murs dels tres baluards queda clar que no van ser edificats en el mateix moment, i que responen a fases constructives diferenciades. Resulta clar, per tant que en base a l'estructura inicial del fortí aixecat per la ciutat durant la guerra dels Segadors, i en el marc dels successius treballs d'ampliació i reforma del castell, es van efectuar obres de reforçament dels murs exteriors dels baluards del primitiu fortí. La historiografia sempre ha afirmat, i en part també la documentació original, tot i que aquesta darrera no d'una manera tant clara, que el fortí inicial era una estructura molt precària feta fonamentalment amb tapia, amb un arrebossat exterior de morter que servia per donar una mínima solidesa a l'estructura. De fet són abundants les referències documentals que tenim a l'ensorrament de parts importants de les muralles com a conseqüència de les pluges torrencials que cada any cauen sobre la ciutat. Per tant, és perfectament imaginable que progressivament s'anessin substituïnt aquelles muralles inicials per murs gruixuts de pedra i morter que aportessin solidesa a l'estructura.

Pel que fa a l'interior dels baluards, sembla que majoritàriament eren massissos, tot i que no es pot descartar que els de la banda de mar no estiguessin parcialment construïts al menys en el nivell inferior. Respecte del seu rebliment interior, una part estaria format pel mateix terreny natural de la muntanya en aquells punts en què el pendent així ho permetés. Un cas clar d'aquest fet el tenim en el baluard occidental, del que es va localitzar un segment del seu flanc en la intervenció arqueològica de 2010. En l'excavació de la sala on es va trobar aquesta estructura es va delimitar, a una metres d'aquesta, una afloració rocosa situada a una cota entorn als 50 cm més alta que la de l'arrasament del mur del

baluard. Aquest aflorament, per la seva situació dins la planta del conjunt, es trobava necessàriament a l'interior del baluard oest. Per tant, en aquest cas està clar que el mur perimetral de l'estructura arrencava d'una cota inferior i envoltava el pendent natural de la muntanya fins a la cota d'ús, a partir de la qual es devia iniciar el seu arrasament. La resta de la superfície interior del baluard es va terraplenar amb terra piconada fins a obtenir una cota unitària amb la roca natural en el punt en el qual es determinava el nivell d'ús del baluard. Creiem que en tots els casos documentats fins ara les estructures conservades estan clarament situades per sota de la seva cota d'utilització.

## **LA FINALITZACIÓ DEL CASTELL: EL PROJECTE DE CERMEÑO (1753-1779)**

A mitjan segle XVIII es produeix la que sens dubte serà la gran remodelació del castell de Montjuïc, projectada per l'enginyer militar Juan Martín Cermeño el 1751, el qual, tot i respectar una part de les construccions de la fase anterior, especialment pel que fa al segon recinte, va transformar notablement el castell i li va donar bona part de la fesomia que ha arribat fins a nosaltres. És a partir d'aquest moment que podem començar a parlar més pròpiament del castell de Montjuïc, desterrant de manera definitiva la denominació antiga de fortí. A més de la transformació arquitectònica també es produeix un canvi radical en la relació entre el castell i la ciutat a partir d'aquest moment. Això marcarà la visió que bona part de la població de Barcelona té, encara avui, sobre el castell de la seva ciutat.

### **L'ESTRATÈGIA DE FORTIFICACIONS A CATALUNYA EN ÈPOCA BORBÒNICA**

Després de la Guerra de Successió va sorgir el dubte entre els comandaments borbònics sobre si s'havia d'eliminar tota la xarxa defensiva de Catalunya o bé, per contra, fortificar de nou el Principat, tot i que amb uns altres criteris. Durant el conflicte i encara els primers anys de la postguerra, la destrucció de tota mena de castells va ser una constant, amb la voluntat d'eliminar qualsevol futur nucli de resistència armada a la nova autoritat que s'imposava. De tota manera ben aviat es van obrir camí unes altres idees en relació amb la defensa del país, que van comportar importants obres de fortificació en diversos indrets de Catalunya i d'una manera molt especial a la ciutat de Barcelona.

En aquesta línia la política de construccions militars a Catalunya a partir d'aquest moment es va centrar en tres eixos. D'una banda, calia assegurar el control sobre els nuclis potencialment conflictius i especialment sobre Barcelona. En segon lloc s'havien de reforçar les fronteres davant previsibles conflictes amb l'estat francès que ben aviat va passar d'aliat a potencial enemic. Finalment, calia allotjar dignament un important contingent d'exèrcit acantonat de manera permanent a Catalunya, seguint uns criteris territorials importats del model francès.

Això va implicar la construcció de diversos castells i sobretot de desenes de casernes escampades per tot el territori i situades normalment en les ciutats, que exerciren un paper preponderant en la nova divisió administrativa nascuda dels Decrets de Nova Planta. Aquesta política tenia un doble objectiu. En primer lloc establir la presència de l'exèrcit regular en tot el país, eliminant l'antic sistema d'allotjaments que tradicionalment havia provocat tensions amb la població i que no era compatible amb la nova política d'implantació permanent de l'exèrcit en el territori. En segon terme, la presència de contingents importants de soldats dins les principals ciutats garantia la rapidesa en la intervenció de l'exèrcit davant qualsevol contingència o distúrbio que es pogués produir en el territori o dins la mateixa ciutat.

Barcelona, ciutat potencialment conflictiva, era el principal motiu de preocupació dels enginyers borbònics. La solució per al control de la població va passar, en primer terme, per la construcció de la Ciutadella, una potent fortificació a tocar de la ciutat que podia allotjar amb comoditat i seguretat una guarnició de fins a 5.000 homes. Aquest contingent, juntament amb l'acció de l'artilleria, que en cas de necessitat podria bombardejar els barris més poblats de la ciutat, semblava garantir de manera suficient el control del poder borbònic sobre Barcelona. Fins i tot es va plantejar la possibilitat que, un cop construïda la Ciutadella, s'enderroquessin les muralles i Barcelona es convertís en una ciutat oberta. El reforçament de la presència militar es va completar amb la construcció d'altres forteses menors i casernes com les de Drassanes i el Fort Pius. En aquest context el castell de Montjuïc va haver d'esperar el seu torn.

Són significatives de l'ambient que es respirava en aquells moments a la ciutat, les paraules amb què l'enginyer en cap Verboom descarta, en un text de 18 d'abril de 1715, la possibilitat de l'enderroc de les muralles:

*Si el desmantelar las murallas y demas fortificaciones de Barcelona, pudiera unicamente servir de castigo a sus vecinos, que no solo han merecido que se les destruya sus murallas, pero aun todas sus habitaciones, combendria luego en que havia de executar. Per siendo esta la única plaza de armas que el Rey tiene en toda la Costa del Mediterraneo, que sirve de antemuro a toda la parte Oriental del Continente de España, que no solo le ha de asegurar el Principado de Cataluña, pero tambien los Reynos de Aragon y Valencia,*

*cuyos naturales no se deven considerar menos inclinados a la sublevacion que estos; Soy de parecer que esta demolizion seria mas presto contra el Rey, que contra los Pueblos, todas las vezes que estos se han de mantener en la Ciudad; pues por lo experimentado de sus continuas sublevaciones se ha de considerar que no puede aver seguridad en ellos, a menos que S.M. mantenga siempre en Barcelona un cuerpo considerable, tropas, u que se levante una ciudadela para ponerles un freno capaz de contenerlos en todos tiempos en la debida obediencia; por lo que la propuse luego que las armas del Rey han entrado en esta Plaza paraque al mesmo tiempo con esta y sus demas fortificaciones, fuese Plaza yguualmente respetable contra qualquiera enemigo de adentro, como de afuera; lo que no succederia si huviera solo la pretendida ciudadela sin los demás.*

El fet que la situació política general no fos encara clara tot i la finalització de la guerra, va provocar que es donés prioritat absoluta a la construcció de la Ciutadella. Sembla que Verboom la va començar a dissenyar poc després de la conquesta de Barcelona. La primavera de 1715 va informar al rei dels detalls del seu projecte i el 1 de març de 1716 es va col·locar la primera pedra a la zona del baluard del Rei. Les obres es van desenvolupar a gran velocitat i al cap de dos anys, el 1718, la Ciutadella ja era plenament operativa des del punt de vista militar, tot i que evidentment va caldre completar les edificacions interiors: casernes, arsenal, polvorins, capella, casa del governador, etc, que es van anar construint al llarg del segle XVIII, tot i que algunes d'elles no es van arribar a completar mai.

En aquestes circumstàncies, a mitjan segle XVIII el Capità General Marquès de la Mina, va encarregar a l'enginyer militar Juan Martín Cermeño un nou projecte de fortificació de Montjuïc que es portarà a terme de manera gairebé immediata i que comportarà la configuració actual del castell.

#### EL PROJECTE DE NOU CASTELL DE MONTJUÏC

El 14 de gener de 1751 Juan Martín Cermeño va presentar el seu projecte en un document titulat *Discurso sobre el proyecto que se propone para mejorar la defensa del fuerte de Monjuich de Barcelona y dar extensión que necesita dar a sus cuarteles y habitaciones, con el tanteo prudencial de su coste*. En el preàmbul d'aquest document s'esmenten els criteris generals de la nova construcció:

*(...) propongo se mejore el recinto exterior, aciendole su foso y camino cubierto, resguardando la parte del ataque con las obras que dispongo y me han parecido más convenientes y precisas para asegurarlas. En el recinto interior amplio los cuarteles y demás habitaciones y almacenes que conducen a una fortaleza, dejandola cerrada no sólo la maior seguridad y defensa, sino para una útil retirada en caso de sitio, todo según se manifiesta en los planos donde por menor se ve la disposición del todo de la fortaleza.*

A continuació es feia una relació valorada dels principals capítols de l'obra i un resum final dels costos pressupostats. Aquests epígrafs són encara més reveladors que el mateix text del projecte de quines eren les propostes concretes que feia Cermeño per al disseny del nou castell de Montjuïc.

Així doncs Cermeño amb el seu projecte pretén subsanar les deficiències que detectava a l'inici del seu *Discurso*. Amb aquest objectiu va projectar un recinte exterior, inexistent en aquell moment, que disposés d'un glacis, camí cobert i fossat complerts que defensessin tot el perímetre, a excepció de la banda de mar ja de per si inexpugnable. També es proposava completar el segon nivell defensiu que en part ja s'havia anat definint en el període anterior. En aquest àmbit proposava completar els baluards que estaven a mig construir com els de Velasco i Santa Amalia, modificar l'estructura del de Llengua de Serp i finalment completar la defensa del perímetre amb la construcció d'un baluard nou a l'extrem oriental on no n'hi havia cap, el que s'anomenarà de Sant Carles. Per separar els dos recintes interiors i millorar la defensa del recinte superior, que es volia convertir en el darrer reducte del castell, es projectava una estructura defensiva específica i una mica fora dels estàndards de l'arquitectura militar. Es tracta d'un hornabec interior amb els corresponents semibaluards, cortina i revellí, però amb la particularitat que aquest hornabec no era una defensa exterior oberta al camp sinó que estava situat dins d'un fossat amb el seu corresponent camí cobert i glacis exterior que conformava una estructura defensiva molt potent per separar els dos recintes i millorar la defensa del superior. Un darrer objectiu de Cermeño era millorar i augmentar els espais dedicats a la tropa i als serveis dins del primer recinte del castell ja que segurament es pretenia incrementar el nombre dels efectius que havien de conformar la guarnició de la fortalesa. Amb aquest objectiu va projectar tota una sèrie de pavellons a prova de bomba situats per darrera de la nova cortina davantera i d'altres protegits

per les parets de l'antic fortí interior que va decidir conservar i en bona part ampliar.

#### L'EXECUCIÓ DEL PROJECTE

Una obra de d'aquesta magnitud i d'una durada tant llarga (una mica més de 25 anys) segurament va requerir d'una planificació general ja des de l'inici, de la que no ha quedat constància documental.

Pel que sabem els treballs van començar a la banda sud del castell, en la remodelació del que avui coneixem com segon recinte i que ja estava parcialment construït, si més no fins a una certa alçada. Sabem en aquest sentit que el baluard de Velasco i el de Llengua de Serp ja existien, tot i que, especialment el segon, amb una formulació una mica diferent de la que tenim actualment. La proposta de Cermeño en aquest sector era el recreixement del baluard de Velasco, que sembla que no estava acabat, i la remodelació del de Llengua de Serp que en origen era molt més allargat. A més s'afegien unes defenses avançades dins del fossat, una d'elles reforçant el costat de mar, seguint una mica el traçat de la punta de l'antic baluard de Llengua de Serp i l'altra més a l'interior. Es tracta de les construccions que es coneixen com a llunetes de mar i de terra respectivament. D'altra banda es pretenia també la millora del fossat i la construcció d'un bon camí cobert perimetral, ja que el preexistent no sembla que completés el recorregut al voltant de la fortificació.

Les primeres feines documentades, ja durant els mesos de març i abril de 1753, es van centrar en la construcció de la contraescarpa del fossat i la formació del camí cobert que ocupava l'espai entre aquesta i el glacis exterior. L'estructura del mur de la contraescarpa, tal com l'explica la documentació, i va ser confirmat per una excavació arqueològica del 2006 (Alcubierre 2006), consistia en un mur de paredat de pedra i calç, d'uns 50 cm d'amplada reforçat a intervals regulars amb uns estreps o contraforts interiors que li donaven solidesa i que posteriorment van quedar colgats sota el camí cobert.

Durant aquests primers mesos es van iniciar ja els primers treballs de construcció de les llunetes que se situen a l'extrem sud del recinte



Paral·lelament es van netejar de runa i terres totes les cortines i cares dels baluards antics del segon recinte des de l'angle de l'entrada al castell fins a la Llengua de Serp, per tal de deixar-los perfectament a la vista i poder iniciar la seva reconstrucció.

En el mateix període es va començar a treballar en els baluards, recreixent amb paredat de pedra i calç una part de la muralla antiga. Aquesta actuació va afectar el tram de cortina que uneix els dos flancs de Velasco i Llengua de Serp. Es va excavar el fossat entre el baluard de Llengua de Serp i la lluneta de mar i es van pujar terres per formar el terraplè del camí cobert a la zona de l'entrada al castell.

A finals de 1753 es van iniciar els treballs a la zona de l'hornabec, amb l'excavació del fossat, que pel que sembla es va haver de tallar en la roca viva. Les excavacions fetes el 2012 en el semibaluard de mar de l'hornabec van permetre comprovar com, a excepció de la zona més propera a la muralla de mar, l'aflorament rocós es documenta just per sota del replè actual del semibaluard. Això va permetre certificar que almenys tota la part central del baluard està completament excavada en el substrat natural. Al mateix temps es feien excavacions per a la formalització del fossat de l'entrada del castell. També es van extreure terres a diferents llocs del vessant de la muntanya i en van pujar al castell per a conformar el terraplè del camí cobert exterior, i per omplir el barranc de la lluneta de terra i conformar el seu glacis. Aquests treballs es van continuar en els primers mesos de 1754.

Durant l'any 1754 es va continuar amb la construcció de les llunetes, i amb la remodelació i recreixement dels baluards de Llengua de Serp i de Velasco, així com de la cortina que els uneix, fins a donar-los la forma que tenen avui. El 1755, amb les obres de les llunetes molt avançades, es va començar a treballar en el primer tram de la muralla de mar, entre el baluard de Llengua de Serp i l'hornabec. En aquest darrer també s'estava treballant de manera continuada.

Durant la primera meitat de l'any 1756, es va començar a construir el segon tram de la muralla de mar, fins a enllaçar amb el baluard de Sant Carles. És en aquest tram que s'havien de construir les naus per a l'allotjament de la tropa de la guarnició del castell. Paral·lelament es treballava en el

recreixement dels diferents trams de cortina que unien els tres baluards antics del castell.

Durant la segona meitat de 1756 es va pujar la paret de la muralla de mar fins al nivell de l'arrencament de la volta de les casernes, amb les seves 12 finestres a les quals es van posar reixes de ferro. Evidentment, la construcció d'aquest tram va accelerar l'inici dels treballs en el baluard de Sant Carles que era l'únic del projecte de Cermeño que es construïa de nova planta. Paral·lelament es van pràcticament completar els baluards de Velasco i Llengua de Serp amb la construcció dels corresponents merlons superiors..

El 1757 es va continuar treballant a l'Hornabec, revellí i llunetes. També es van completar els parapets dels baluards de Llengua de Serp i Velasco i la cortina que els uneix amb la construcció de les corresponents troneres i de les garites. A mesura que s'anaven completant els treballs a l'extrem sud, es van engegar les feines a la banda nord, especialment pel que fa a la remodelació del baluard de Santa Amalia i la construcció del de Sant Carles.

L'any 1758 es continuava treballant a la lluneta de terra i a la de mar. A la zona de darrera l'hornabec es van desmuntar l'esplanada i el camí cobert del castell vell i també es va demolir l'antiga muralla de tancament per tal de construir les voltes de la banda de mar. En el front davanter, on poc a poc s'anava concentrant la major part de l'activitat constructiva, es va continuar treballant en els dos baluards i en l'excavació al fossat de l'entrada. Al mateix temps s'actuava a l'hornabec, amb la construcció de la rampa de baixada al fossat, excavada en bona part en la roca viva, així com la seva volta i la porta. Es va treballar també en la construcció del camí cobert de l'Hornabec i revellí.

A partir de finals d'aquest any comencen a aparèixer els nous noms dels baluards que en un primer moment s'havien anomenat de Santa Madrona i Nou i que passen a ser de Santa Amalia i Sant Carles respectivament en honor dels reis Carles III i la seva muller Amàlia.

A partir de l'any 1760 l'activitat es concentra en el front davanter, especialment en el baluard de Sant Carles, mentre que en la resta de sectors es porten a terme tasques de remat final de les actuacions. Al llarg de la primera meitat de 1761 es van continuar aixecant les parets dels baluards

de Sant Carles i Santa Amalia i es va començar la cortina que els uneix. A finals d'aquell any l'obra de la muralla estava prou avançada com per iniciar-se la construcció de la porta principal. Al mateix temps es continuava treient terra i roca per a la formalització del fossat davant de la fortificació.

Durant els primers mesos de 1762 es van continuar les obres als baluards de Sant Carles i Santa Amalia i a la seva cortina d'unió. Es van demolar alguns trams de la muralla vella a la banda de mar per poder obrir les finestres exteriors de les sales del castell vell que es mantenien en ús. També es van donar els darrers tocs als parapets i banquetes de l'Hornabec.

Entre els mesos de gener i agost de 1763 es van fer treballs d'excavació, demolició i obra nova al flanc vell del baluard de Sant Carles que era a tocar les voltes, que es van conservar, de l'antic fortí interior. També es va treballar en la cisterna del baluard de Santa Amalia. Es va continuar actuant en tots dos baluards, així com en la seva cortina d'unió, davant la qual es va demolar la muralla vella i es van posar les reixes de les seves vuit finestres. Es va rebaixar el terra de les cinc voltes velles al quadrat del castell que mira a la banda de mar i es va demolar el tambor que hi havia a la porta del castell.

Durant els darrers mesos de l'any es va treballar en el baluard de Sant Carles i a les cares, contraforts, poterna i cisterna del de Santa Amalia, així com en la cortina d'unió entre els dos baluards. Es va continuar també l'excavació del fossat davant del castell i es va començar l'excavació de la bassa situada entre els baluards de Velasco i Llengua de Serp. De manera paral·lela es van excavar i transportar terres per al rebliment del parapet i terraplè del recinte principal i es va col·locar sobre la porta d'entrada l'escut d'armes, que va ser esculpit per Carles Grau amb un cost de 3.054 rals.

A finals de 1763 es tramet a la Secretaria de Guerra un informe sobre l'estat de les obres al castell de Montjuïc que permet fer-nos una idea força clara de quin era l'abast dels treballs al cap de deu anys del seu inici:

*En esta fortificación queda excabado el todo del foso y rebestida la contraescarpa del frente de los baluartes de San Carlos y Santa Amalia. Las dos lunetas que cubren el Baluarte de la lengua de sierpe estan concluidas con su alojamiento a prueba de bomba. Los baluartes de la lengua de sierpe y de Velasco con la cortina intermedia tienen finalizados sus parapetos,*

*banquetas y terraplenes. El muro que por la parte de Mar une el Baluarte de la lengua de sierpe con el hornaveque o cortadura exterior, se halla al cordón y colocado su antepecho. En el expresado hornaveque queda igualmente al cordón y hecha la parte de los parapetos, y las garitas en los ángulos flanqueados, pero su rebellín, contraescarpa, camino cubierto y surtida, concluidos.*

*El muro que desde el expresado hornaveque une con el flanco derecho del baluarte de San Carlos se halla elevado a poco mas del arranque de las bóvedas, y dicho baluarte queda a la altura del cordón con las bóvedas que han de servir de Almazenes, quasi terminadas. En el Baluarte de Santa Amália está puesto el cordón, como assi mismo los pies de lámparas de las garitas, y la excavación de la cisterna quasi concluida.*

*La cortina que une los baluartes de San Carlos y Santa Amália se halla a la altura del arranque de las Bóvedas: la puerta principal con los dos tercios de las columnas, las ventanas colaterales concluidas con sus rejas, y el muro interior para sostener dichas bóvedas a la altura de la faja. Queda concluido el escudo de armas para la puerta principal. Se prosigue la excavación de peña en el foso de este frente.*

Durant l'any 1764 van continuar els treballs al baluard de Sant Carles, en el que es va fer les dues garites, i en la cortina d'unió amb el de Santa Amalia. Es va treballar també a les voltes, rampes i murs interiors i també a la cisterna de Santa Amalia on es van fer les garites corresponents. A l'Hornabec es van revestir els parapets i es van aixecar els murs de la banda interior. Es va treballar en el terra de la bassa i en el seu conducte de desguàs.

Al 1765 van continuar els treballs al baluard de Sant Carles i Santa Amalia, així com a la cortina que els uneix i a la cisterna de Santa Amalia, als fossats, a la bassa del segon recinte i a la plaça d'armes i camí cobert davant la porta d'entrada al castell. Aquesta actuació va permetre començar a demanar models per a la porta principal i el pont llevadís.

A partir de 1766 es va començar a treballar en la construcció del recinte del quadrat interior, començant per la demolició del fortí primitiu. Es van continuar les obres de mamposteria i empedrat al baluard de Sant Carles,

Santa Amalia i cortina d'unió, on es van col·locar els caixons de ferro colat a la porta principal per aixecar el pont llevadís i el frontó d'aquesta porta. A la zona exterior es va fer excavació de roca al fossat davant l'entrada del castell per als fonaments dels pilars del pont i per la contraescarpa de davant l'entrada. Es van arreglar les troneres i parapets del recinte i l'esplanada de l'Hornabec.

A finals de l'any 1767 estava ja gairebé acabat el recinte principal, hornabec, revellí i llunetes amb les seves corresponents contraescarpes i la bassa del segon recinte. També es donava per conclosa la cortina davantera, amb les voltes a prova de bomba a banda i banda. Durant l'any 1768 va continuar l'excavació del fossat del front de Barcelona i del camí cobert per a formar la plaça d'armes a la zona davantera del castell. A l'ala esquerra de l'Hornabec es va completar el piconament de terres sobre les voltes i es van acabar els parapets de la seva cara.

La finalització dels treballs principals a les defenses exteriors va permetre concentrar les feines durant els darrers anys de l'obra en la construcció de l'edifici principal, el Quadrat, al centre del primer recinte. De tota manera encara es treballava en la finalització i remat d'algunes de les estructures exteriors, com ara el camí cobert situat al llarg del front davanter del castell.

Entre els anys 1769 i 1770 es va construir la primera escala de comunicació amb les voltes del front de mar i es va començar a treballar en l'excavació de rases, formació dels fonaments i d'algun tram del mur de l'edifici principal. A finals d'any 1770 ja es treballava en la segona escala i en els murs de l'edifici principal. Durant l'any 1771 va continuar la construcció dels murs i voltes del Quadrat i es van donar els darrers retocs a diverses dependències que ja estaven acabades. Cap a finals de 1772 s'havia acabat la segona escala per a la comunicació amb les dependències de la banda de mar i es continuaven aixecant els murs i voltes del recinte interior on s'havien d'instal·lar els allotjaments de l'Estat Major i de la oficialitat del castell.

L'any 1773 es van continuar els treballs en els pilars i voltes del quadrat interior, quedant avançat el costat que dona al davant de l'Hornabec. Es van construir les explanades de pedra de les troneres dels baluards de Sant Carles i Santa Amalia i el terra de la cisterna d'aquest darrer. Es va acabar

l'arranjament del seu terraplè per tal de poder recollir les aigües cap a la cisterna.

En acabar l'any 1774 s'havia pavimentat el terrat de l'edifici principal, amb excepció del costat de mar on s'havien de completar els treballs de remodelació de les velles voltes del fortí antic. També s'havia començat a construir la torre de senyals en mig del front de Barcelona. Durant l'any 1775 es van arreglar les voltes velles de la banda de mar i es va acabar la nova torre a la façana de Barcelona. Es va col·locar el sòcol dels porxos de la plaça, quedant acabats tres pavellons per a oficials. Fora del quadrat es va completar la formació del camí cobert del recinte amb la construcció de nou transverses i places d'armes, a excepció de la del front del baluard de Santa Amalia. Es va treballar en les excavacions per a la formació del glacis del castell.

Durant l'any 1776 es va continuar la pavimentació sobre les voltes dels pavellons, es van acabar els porxos del costat NW i NE i es van fer divisions a l'habitació del Governador i altres pavellons. Van seguir les excavacions per a la formació del glacis.

L'any 1777 va continuar la pavimentació sobre les voltes i es van acabar els tres costats del porxo de la plaça que donen a l'Hornabec, Camp i Barcelona. Un cop acabada l'habitació del Governador van continuar els treballs a la resta de pavellons. Per la data que apareix gravada en un dels rellotges de sol de la torre sembla que va ser en aquest any que es van posar aquests dos elements.

En el transcurs de 1778 es van acabar la pavimentació sobre les voltes del quadrat, és a dir, tot el terrat, així com els porxos. Es va aixecar el nou pou en el pati que s'anava empedrant i es van completar gairebé totalment les esplanades del recinte. També es va treballar en la carretera de pujada al castell.

A finals de març de 1779 es van acabar les excavacions i formació del glacis, les places d'armes del camí cobert i les seves transverses, totes les esplanades de les bateries i el terrat sobre els pavellons dels oficials, a la banda de mar. També s'havia fet l'entrepis de fusta en els dormitoris de la tropa sota la muralla de mar i el baluard de Sant Carles, per tal de poder-hi

instal·lar el doble de contingent. També s'hi havien col·locat els armers i robbers corresponents, de manera que es trobaven llestos per al seu ús. Paral·lelament s'havien construït les cuines amb els seus fornets per tal que s'hi pogués cuinar per a 3.000 homes. L'agost d'aquest any es va donar per acabada tota l'obra del castell, amb la carretera de pujada des de les hortes de Sant Bertran i fins al primer rastrell d'entrada.

El 7 de juliol de 1779, Pere Bertran, arquitecte, informa que el 15 de gener de 1753 l'Intendent General de Catalunya li va adjudicar *el asiento de todas las obras del castillo de Montjuich extramuros de esta plaza*, que s'han conclòs les obres i que ha retornat a la Intendència l'avançament de 15 mil pesos (de 15 rals de velló i dos maravedís cada un) que havia rebut en començar els treballs, segons acredita amb una certificació del comptador principal. Suplica que es doni per acomplert el contracte subscrit, cosa que s'accepta donant-se, per tant, oficialment per acabades les obres de construcció del castell de Montjuïc.

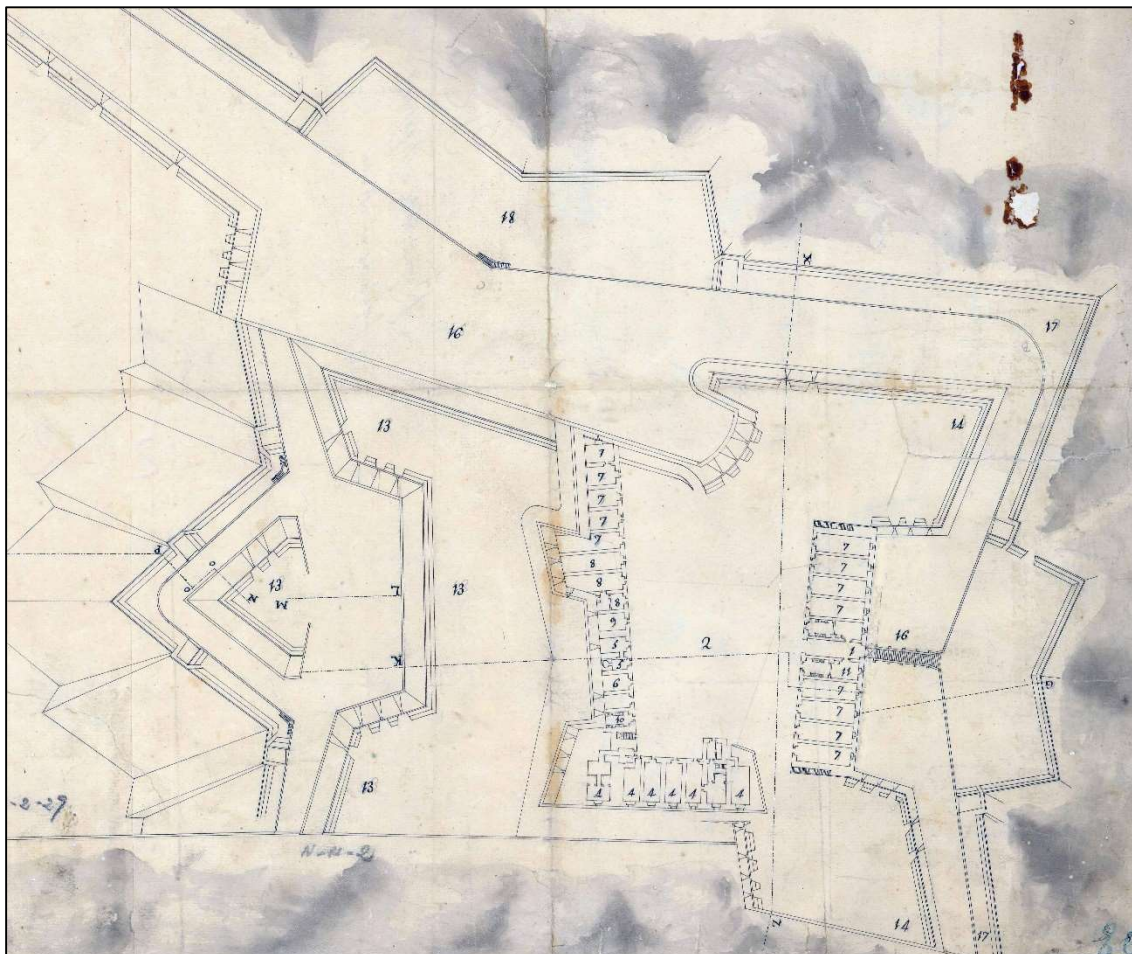
Respecte del cost final de les obres, i en base a les liquidacions que feia periòdicament el contractista, podem veure quina va ser l'evolució de la despesa en les obres del castell durant tot el seu període de construcció. La suma d'aquestes dades dona un cost total aproximat de 8.253.767 rals de velló. Cal recordar que el càlcul que va fer Juan Martin Cermeño el 1751 sobre el cost de les obres era de 852.135 rals de velló, per la qual cosa podem afirmar que al final la construcció del castell de Montjuïc va acabar costant deu vegades més del que estava pressupostat inicialment.

### ***El resultat de les obres: els canvis en el projecte***

El resultat final de l'execució d'aquestes obres és el nou castell de Montjuïc, el mateix que ha arribat fins a nosaltres només amb petites transformacions. De tota manera, si observem les planimetries de treball conservades dels primers anys de l'obra i les que dibuixen el castell en la seva forma definitiva, veurem canvis importants que en part expliquen la desviació pressupostària que acabem de fer notar. Aquestes modificacions se situen sobretot en el front davant del castell i es concreten en la construcció, no prevista per Cermeño, de l'actual edifici principal o Quadrat i dels canvis que aquesta va

provocar en els espais que hi estaven vinculats i en general en l'estructura final del primer recinte.<sup>2</sup>

Tot indica que la intenció de Cermeño no era construir el quadrat tal i com avui el coneixem sinó que aprofitava algunes parts de l'antic fortí i de les noves cortines per situar, a recer, els espais d'allotjament. En el projecte inicial tal com apareix a les primeres planimetries de l'obra, aquests es disposaven tres alineacions de casamates. La més extensa se situava a la banda de l'hornabec, darrera l'antiga muralla del fortí, que es conservava i



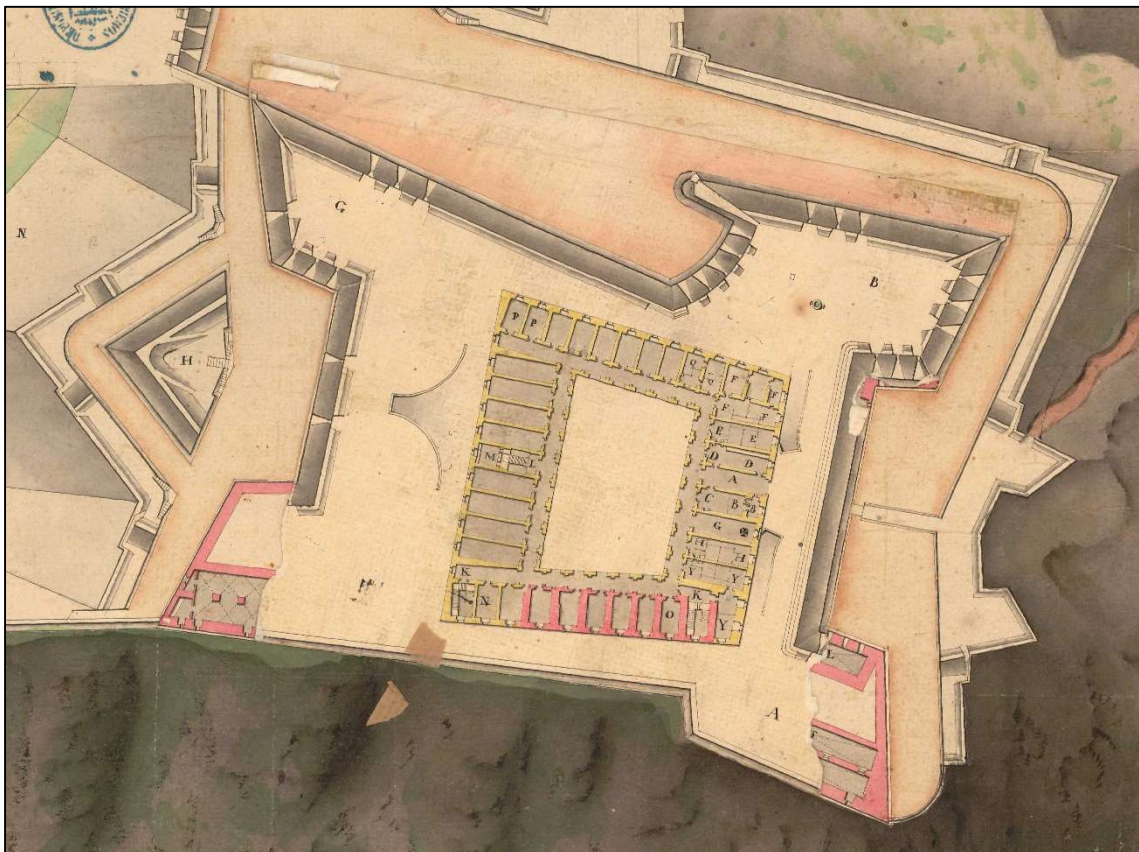
Detall de l'estructura del primer recinte en la formulació inicial del projecte. (AGMM. Cartoteca. B-31-18).

<sup>2</sup> Per a aquesta comparativa hem utilitzat en primer lloc el *Plano en el que se manifiesta del proyecto que se propone para el Castillo de Monjui de Barcelona a fin de perfeccionar sus fortificaciones, mejorando sus defensas y ampliando sus habitaciones*. AHCB. Gràfics. Plànol núm. 02834. El document no té data però ha de correspondre al moment inicial de l'obra, entre 1751 i 1753. Com a mostra del projecte definitiu utilitzarem el primer plànol datat que tenim en el que ja apareix l'estructura del quadrat. Es tracta del *Plano del Castillo de Monjuich de la plaza de Barcelona. Año 1759*. AGMM. Cartoteca. B-30-03.



s'allargava fins a connectar amb la cortina entre Santa Amalia i l'hornabec. En aquest front es preveia construir un total de 14 sales paral·leles de dimensions variables on el plànol situa cuines, cantina, hospital i sales per a l'allotjament de la guarnició i del capellà.

Una segona alineació se situava a la banda de mar aprofitant les estructures antigues del fortí. Aquests espais estaven destinats a allotjament dels oficials i magatzems i el plànol exposa que tenien soterranis, que hem d'interpretar com els actuals calabossos. Finalment, hi havia una tercera alineació darrera la cortina davantera, amb cinc sales a cada banda de la porta principal, de les quals la que se situaria a l'esquerra de la porta d'entrada funcionaria com a cos de guàrdia i les altres estarien destinades a l'allotjament de la tropa. L'espai que quedava en mig era considerat com a pati d'armes. Per sobre de les naus es formalitzaven dos terrats, un que agafava la banda de mar i el front de l'hornabec i un altre sobre la cortina davantera. A nivell d'aquests



Plànol del primer recinte on ja es dibuixa l'estructura definitiva que ha arribat a nosaltres. (AGMM. Cartoteca. B-30-01).

terrats només hi hauria la casa del governador que se situaria per sobre de les naus de la banda de mar, potser incorporant l'antiga torre de senyals.<sup>3</sup>

Amb les dades que ens proporcionen els plànols no és fàcil entendre la disposició topogràfica d'aquests elements. D'entrada semblaria que les naus dels quatre fronts estiguessin al mateix nivell i que l'espai central conformés un pati d'armes situat al mateix pla. Aquesta idea entra en contradicció amb la topografia actual ja que hi ha 8 m de desnivell entre les sales del pati d'armes i la porta d'entrada al castell. Tenint present que les sales de la banda de mar estan situades aproximadament a la cota original, no sabem com es resolia aquest desnivell en el projecte de Cermeño.

Com és lògic, l'estructura inicial dels baluards de Sant Carles i Santa Amalia també era diferent ja que no es projectaven les naus en forma de L que avui en dia hi ha paral·leles a la cortina davantera i als flancs corresponents dels dos baluards. Tampoc estaven projectades les dues naus que avui hi ha dins del terraplè de Sant Carles a la banda de mar. Pel que fa a les casernes que hi ha sota la cortina de mar, en el plànol inicial presenten una estructura diferent. Amb les dades que ens aporta el dibuix, s'hauria projectat una estructura correguda d'una sola amplada a tot el llarg de l'espai situat entre el flanc dret del baluard de Sant Carles i la cara dreta del semibaluard de l'hornabec. L'estructura presenta unes compartimentacions bastant regulars i sembla que hauria d'haver anat coberta amb volta d'aresta. En el tram final, just a tocar de l'hornabec, l'espai edificat s'amplia i s'hi projecta una alineació de nou petites habitacions. El plànol no dibuixa cap porta de comunicació amb el fossat de l'hornabec.

Finalment, també trobem diferències notables en la posició i dimensions dels dos semibaluards de l'hornabec ja que el manteniment en el projecte de tota la cortina de l'antic fortí en aquell costat i fins i tot la continuïtat del fossat del fortí, la contrascarpa del qual sembla fer de límit dels semibaluards, posa de manifest una estructura diferent de la que finalment es va executar.

Pel que fa a la cronologia d'aquest canvi de projecte, documentalment detectem una aturada de les obres a tota la zona davantera del castell entre

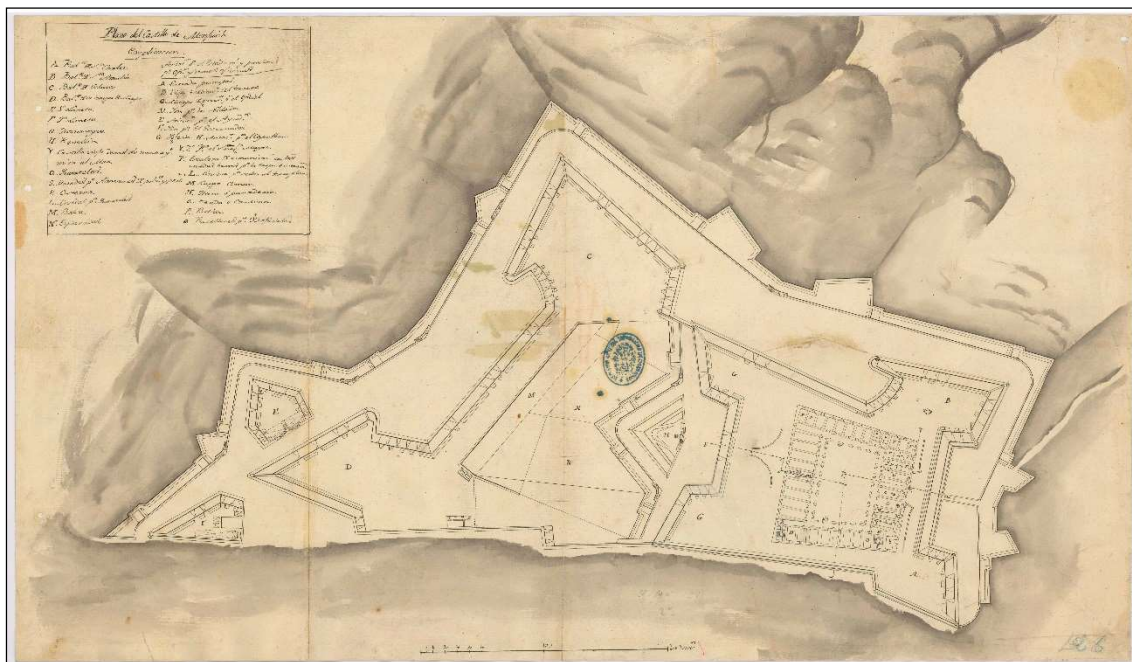
---

<sup>3</sup> A la planta apareix un cos quadrat davant les sales de la banda de mar que continua també a l'alçada del pis superior i que per la seva ubicació, que coincideix amb el punt més alt del turó, podria correspondre a aquesta torre.

els anys 1758 i 1760-61 aproximadament. Parlem d'aturada perquè als anys anteriors hi ha notícies de treballs en aquesta zona que indiquen clarament que s'havia iniciat l'obra en aquesta part del castell. Aquestes dates també concorden amb el primer plànol datat on apareix ja la nova estructura de la fortificació i que correspon al 1759. Així doncs, és en aquest moment, entre 1758 i 1759 que es decideix canviar d'una manera important el projecte inicial i donar al castell de Montjuïc la seva forma definitiva que és la que ha arribat a nosaltres.

### **MONTJUÏC A PRINCIPIS DEL SEGLE XIX: LA GUERRA DEL FRANCÈS**

A finals del segle XVIII la fortalesa de Montjuïc s'havia convertit en el punt millor defensat de la ciutat. Aquest fet queda constatat pels esdeveniments històrics que tingueren lloc entre el 1790 i el 1808, període en el qual té lloc la revolució francesa i la Guerra del Francès. Entre el 1793 i el 1795 el castell fou utilitzat com a presó militar dels francesos detinguts durant la Guerra Gran (1793-1795). El 30 de gener del 1793 es va rebre la notícia de l'execució de Lluís XVI i s'inaugura un període d'enfrontaments bèl·lics entre la França revolucionària i les monarquies europees. Aquest fou un conflicte sense grans batalles i que s'estengué a ambdós costats de la frontera sense una estratègia bèl·lica definida. Com a mesura preventiva les portes de



Plànol del castell de Montjuïc un cop finalitzada la reforma de Juan Martin Cermeño.  
AGMM. Cartotetca B-30-04

Barcelona es van reforçar amb guàrdies formats per cossos de voluntaris i gremis. Enmig d'aquest ambient, la gal·lofòbia es va estendre entre la població civil, i aquesta va ser la causa que va motivar sovint el trasllat dels presoners francesos a la fortalesa de Montjuïc, a fi d'evitar avalots. En tot cas, els atacs que es van produir contra els francesos no arribaren a afectar la fortalesa. Durant la guerra contra la Gran Bretanya, iniciada el 1795, i que amb interrupcions es va prolongar fins el 1808, tampoc no es va realitzar més funcions que la d'actuar com a vigilant de la costa i alertar de la presència de vaixells (Risques 2008: 45).

A partir del 1797 es dugueren a terme algunes obres de fortificació, però la principal novetat fou la modificació del sistema de senyals que utilitzava el guaita de Montjuïc per controlar el comerç marítim. El nou pla de senyals va entrar en vigor el juny de 1800.

Les obres de reparació continuaren fins el 1808, any en el qual tingué lloc, aquesta vegada sí, l'ocupació del castell per les tropes franceses. El 9 de febrer de 1808 les tropes napoleòniques comandades pel general Duhesme travessaven els Pirineus, com a teòrics aliats del rei Carles IV, d'acord amb el tractat de Fontainebleau. Poc després les tropes entraven a Barcelona, acollides pel capità general José de Ezpeleta. Les relacions amb la població civil van ser tenses i complicades, desenvolupant-se en un ambient de desconfiança i incertesa. Finalment Duhesme va rebre l'ordre de París de fer-se amb la ciutat. Això significava ocupar les fortaleses de Montjuïc i la Ciutadella. A partir d'aquell moment els esdeveniments es van succeir ràpidament, el 23 de febrer, el capità general, Comte d'Ezpeleta, destituïa al comandant del fort Antonio Escalante, i anomenava per succeir-lo a Don Antonio Garcia. Poc després, el 29 de febrer, les tropes franceses ocupaven la Ciutadella aprofitant un canvi de guàrdia, mentre altre destacament es presentava a les portes del castell de Montjuïc, on es va trobar resistència. Tot i la negativa del brigadier Álvarez de Castro de deixar entrar les tropes franceses, aquest va rebre ordre de obrir les portes i acollir-les. El castell va ser entregat, doncs, sense cap resistència i es va procedir al desarmament general de la població.

Entre el 1808 i el 1810 el castell estigué en mans de les tropes franceses, i tot i els intents d'amotinament per part de la població de Barcelona el castell fou conservat per l'exèrcit napoleònic, que el feu servir com a presó militar i

punt de control de la ciutat. En aquest sentit, fou especialment significatiu l'empresonament de les autoritats barcelonines que es negaren a prestar jurament a Josep I com a rei d'Espanya, el 9 d'abril de 1808. També foren empresonats la majoria dels magistrats, funcionaris, escriptors i empleats de l'Ajuntament, que també s'hi havien negat.

Durant aquells anys d'ocupació, el castell estigué present en els plans de sublevació ordits per conspiradors, patriotes i rebels, tots ells fallits. Calia comptar amb el recolzament de les tropes de la fortalesa per qualsevol acció contra els francesos. La primera fou planejada la nit de l'11 de maig del 1809 en la qual es va intentar un suborn a les tropes italianes de la fortalesa, que havien d'obrir les portes del castell als miquelets procedents del Llobregat. La conspiració va fallar per la delació feta per Ramon Casanova, cap de la policia de Barcelona. La repressió soferta pels barcelonins va ser la causa d'una nova revolta feta el 19 de maig de 1811, que va produir-se amb Montjuïc com a centre, si bé també va fracassar. Montjuïc mostrava així la seva importància en relació amb la ciutat i esdevenia punt de referència per al seu control.

En arribar el 1814, darrer any de la guerra, els francesos encara mantenien Barcelona. El bloqueig de les tropes espanyoles no havia causat gran impacte en la ciutat, i no fou fins l'abril d'aquell any, quan es conegué la notícia de la caiguda de Napoleó, que les tropes franceses no evacuaren la ciutat. Pocs dies després, les tropes espanyoles prenen possessió de Montjuïc fent evident la necessitat de noves reparacions.

## **LA BARCELONA LIBERAL DEL SEGLE XIX**

No seria fins al segon terç del segle XIX que Montjuïc assolí de nou protagonisme històric. Aquells anys la ciutat es transformava urbanísticament a causa de la industrialització i el creixement urbà i demogràfic que això ocasionava. A mitjan segle XIX Ildefons Cerdà presentava el seu pla d'expansió, però cap dels canvis esmentats fins al moment afectaven al castell o a la muntanya. Les vicissituds de la primera guerra carlina (1833-1839) tampoc no afectaren al castell de Montjuïc, tot i que al llarg d'aquells anys, el castell fou utilitzat en ocasions coma a presó de detinguts carlins.

Entre el 1841 i el 1842 la ciutat es va plantejar l'enderroc de dos dels seus símbols militars més importants: les muralles i la Ciutadella. El primer responia a necessitats urbanístiques, emparades per les tesis higienistes de Felip Monlau.

Pel que fa a la Ciutadella, la Junta de Vigilància, nou organisme de poder provisional creat arran de la marxa del Capità General, va prendre partit. Una de les primeres mesures preses fou l'enderroc de la cortina interior de la Ciutadella, que tenia la funció de muralla interna de la ciutat. Espartero respongué a la decisió de la Junta en termes hostils, en conseqüència quan el Capità General Van Halen tornà a Barcelona, dissolgué la Junta. Els mesos següents les tensions van créixer fins a prendre forma de revolta ciutadana i d'enfrontament obert entre les milícies nacionals i l'exèrcit. El novembre del 1842 el capità general Van Halen es veié obligat a refugiar-se a la Ciutadella i donà l'ordre de reforçar Montjuïc, que es trobava en mans del governador Echalecu. Dies després el capità general Van Halen es veia obligat a abandonar la Ciutadella degut a la manca de provisions i a instal·lar-se a Sant Feliu de Llobregat. Només Montjuïc es va mantenir, mentre Echalecu es negava a cap negociació amb els rebels. Poc després Van Halen aprovisionava el castell de Montjuïc i des d'allà va amenaçar a la Junta de Vigilància amb bombardejar Barcelona. Tot i que les negociacions ja havien començat, el regent Espartero arribava a Sarrià disposat a demanar la rendició total de la ciutat. El domini del castell de Montjuïc sobre la ciutat de Barcelona es va fer palès quan el 3 de desembre del 1842, i per ordre d'Espartero, la ciutat de Barcelona era bombardejada des del castell de Montjuïc. Els canons de Montjuïc van llançar la quantitat de 1014 bombes, cremant nombroses cases. Un any després, el 24 d'octubre de 1843, el bombardeig tornava a repetir-se, en aquesta ocasió per la revolta del general Prim.

En aquest sentit, els esdeveniments del 1842 i 1843 donaven la raó a Madoz: el castell es convertia en el punt clau del domini de la ciutat per al govern. En totes dues ocasions la ciutat havia estat bombardejada i dominada des de Montjuïc.

El castell va mantenir la seva posició privilegiada durant els anys posteriors fins que el 1848 tornaria a prendre protagonisme arran de la guerra dels Matiners i els moviments revolucionaris de Barcelona.

Novament el seu protagonisme es posà en alça durant els convulsos anys del bienni progressista (1854-1856) de la mà del capità general Joan Zapatero, molt vinculat al llavors ministre de guerra O'Donell i d'ideologia molt conservadora. Zapatero havia declarat l'estat de guerra a Catalunya per tal de lluitar contra les partides carlines, però aquesta situació fou aprofitada també per lluitar contra les organitzacions obreres molt actives llavors a Barcelona.

Tot i els conflictes socials, la situació es va mantenir en calma fins el 20 de juliol del 1856, moment en el qual els canons de Montjuïc tornaven a disparar contra Sants i la Barceloneta per tal d'aconseguir la rendició del moviment de protesta general contra el cop d'estat donat per O'Donell. La violència practicada durant la repressió causà un elevat nombre de baixes entre la població civil, en un dels episodis considerats més sanguinaris de la història de Barcelona.

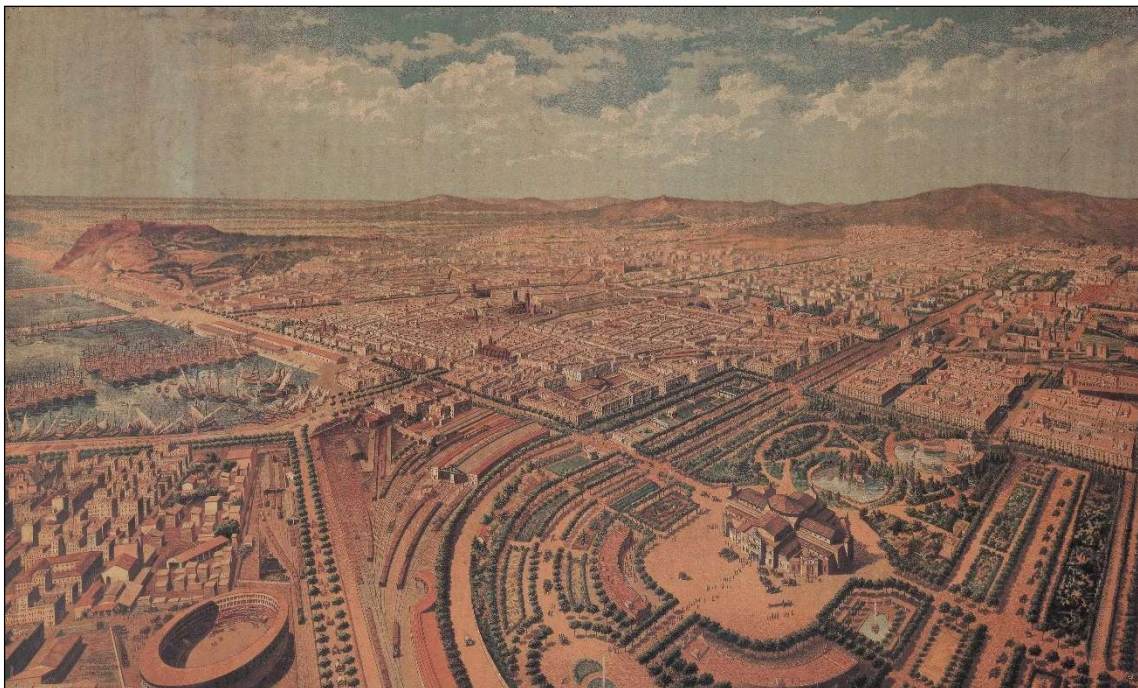
El 1868 s'iniciava l'enderroc definitiu de la Ciutadella, impulsat per la Junta formada després del triomf de la revolució d'aquell any, i que suposà la caiguda de la monarquia borbònica i la deposició d'Isabel II. El 1869 els treballs estaven força avançats i es va optar per seguir les premisses del mestre d'obres Josep Fonseré i l'arquitecte Miquel Garriga i Roca, i destinar l'espai a parc públic per la reconstrucció modernitzada del barri de la Ribera. Aquesta perspectiva, que s'anà completant fins el 1888 -any de l'Exposició Universal- convertí al castell de Montjuïc en l'únic complex militar important de la ciutat, i d'ara en endavant en la presó militar per excel·lència.

Montjuïc fou el destí de bona part dels detinguts anarquistes, sindicalistes i d'ideologia similar que entre el 1860 i el 1930 protagonitzaren els atemptats i actes terroristes de Barcelona, i l'escenari de processos judicials i afusellaments.

## ELS PROJECTES URBANÍSTICS DEL SEGLE XX: L'EXPOSICIÓ UNIVERSAL

El 17 de gener de 1894 l'arquitecte Joan Amargós presentava a l'alcalde Collaso el "*proyecto de urbanización de la montaña de Montjuich en la ladera que cae hacia Barcelona i Sans*", destinat a transformar l'entorn rural de Montjuïc i integrar-lo dins l'urbanisme de la ciutat. Des de mitjans del 1894 es treballava en el desmunt del sector de ponent de la muntanya, per la carretera de Casa Antúnez i per la línia del ferrocarril de Vilanova. S'iniciava així un període de polèmica important sobre quin era el paper que la muntanya de Montjuïc havia de jugar en l'urbanisme de la ciutat. Projectes com el de Jaussely, el de Rubió i Tudurí apostaven per la idea d'una ciutat-jardí desenvolupada a les falques de la muntanya. En tot aquest temps, les obres no van afectar al cim de la muntanya, ni al castell, degut fonamentalment a la prohibició de construir en un perímetre de 400 metres al voltant del castell com a mesura preventiva i de seguretat.

D'altra banda, independentment dels projectes urbanístics plantejats per a la muntanya des de mitjans oficials, el cert és que la pressió humana es va multiplicar enormement durant aquesta primera meitat de segle. La manca de vivenda i la recerca de sòl barat havien fet prosperar els habitatges populars al vessant nord de la muntanya donat lloc a barris com el Poble Sec



Vista general del Parc de la Ciutadella en el context de l'exposició Universal de 1888. Amb el Castell de Montjuïc al fons. (Atlas de Barcelona 1998: lam. 570)



i Santa Madrona. Un altre dels factors de pressió provenia de la indústria, que aixecava les seves fàbriques seguint la línia del Paral·lel i la zona Franca. També pel sector de Sants les fàbriques havien començat a cercar la base. Totes aquestes fàbriques donaven un aire industrial a la part baixa de la muntanya, que encaixava malament amb els projectes residencials dels urbanistes. A aquests dos factors s'ha d'afegir l'explotació de les pedreres, que a finals del segle XIX i arran del desenvolupament del Pla Cerdà, havien pres gran intensitat. Cap al 1891 un total de 20 pedreres amb gran capacitat d'extracció actuaven a Montjuïc. Es calcula que un total del 9 per cent del volum de la muntanya va desaparèixer en les dècades a cavall entre el segle XIX i el XX.

Fins al 1920 la urbanització de Montjuïc s'havia fet a còpia de Plans Parciais, que afectaven només a una part de la muntanya. Poc a poc, entre 1916 i 1922, Forestier n'emprengué l'enjardinament. Alguns dels elements complementaris en forma d'infraestructures foren inaugurats en aquell període: l'estadi de la Fuxarda (1921), la zona de pavellons de l'Exposició (1922), etc, però l'obra de Forestier es veié interrompuda per l'arribada de la dictadura del general Primo de Rivera (1923). Forestier fou destituït i només Rubió i Tudurí pogué tirar endavant el seu projecte. Aquest pretenia un seguit de grans parcs i espais verds per la ciutat: la Ciutadella i Montjuïc, i altres de mida inferior: Vallcarca, Parc Güell, Letamendi etc.

L'empenta definitiva en la transformació de la muntanya arribà de mà de l'Exposició Universal del 1929, que modificaria definitivament el vessant de ponent de la muntanya amb l'obertura de la Plaça Espanya i la construcció dels Pavellons. Val a dir però, que l'impacte de l'Exposició del 1929 fou en realitat molt parcial. La part afectada anava de la plaça Espanya fins a l'Estadi- avui Olímpic- desplegant-se a dreta i esquerra en pavellons, avingudes i palaus, de tal manera que no es tractava en realitat d'un parc, sinó d'un recinte firal enjardinat, que permetia urbanitzar la part baixa de la muntanya de cara a la construcció d'habitatges d'alta qualitat, inclosos els gratacels.

## **EL CASTELL DE MONTJUÏC COM A PRESÓ MILITAR**

El castell de Montjuïc que, com tota instal·lació militar, disposava des de bon començament d'espais destinats a la custòdia dels membres arrestats de la

guarnició, va patir un procés d'especialització en la funció de presó fins a convertir-se en la funció principal del castell durant bona part de la primera meitat del segle XX. Al principi, l'ús del castell com a presó militar va ser excepcional i es va limitar a períodes molt concrets i vinculats amb episodis bèl·lics que comportaven un increment sobtat de presoners de guerra que calia allotjar. El més antic que coneixem es remunta a l'any 1793, en el marc de l'anomenada Guerra Gran, quan uns tres-cents presoners francesos capturats a Ceret i altres llocs de la frontera amb França, foren traslladats a Barcelona i confinats a Montjuïc i a la Ciutadella (Voltes 1960: 138). Pel que sabem, els que van ser portats al castell van ser reclosos en els calabossos situats en el nivell intermig de la façana marítima i que en principi eren els espais de la fortalesa destinats a tal efecte.

Durant el període d'ocupació napoleònica del castell i la ciutat, a partir de 1808, Montjuïc va tornar a tenir funcions de presó, ja que s'hi van empresonar les autoritats barcelonines que s'havien negat a jurar fidelitat al nou rei Josep I el 9 d'abril de 1808. Més endavant també s'hi van empresonar altres persones, fins i tot d'alguns delinqüents comuns (Risques 2008: 45).



Vista d'un dels calabossos del castell, sota les sales de mar del pati d'armes.

Després de la guerra, la situació es torna a normalitzar i en principi a Montjuïc no hi ha més presoners que els arrestats de la guarnició, que continuen essent confinats en els calabossos del quadrat. Si que és cert que hi ha referències a que durant el Trienni Liberal (1820-1822) s'hi van empresonar alguns dissidents polítics (Risques 2008: 74). També tenim notícies que parlen que el 1824 a la lluneta de mar es van habilitar quatre locals com a calabossos segurament per separar els arrestats de la guarnició d'altres presoners aliens a la fortalesa. És possible que en aquests espais s'acomodessin els presidians que, almenys l'any 1825, van estar treballant en les obres de recomposició de la carretera del castell i que sabem que hi estaven allotjats. Per altra

banda, en els informes sobre el castell de 1865 i 1866 s'esmenta la presència d'un presoner confinat en un dels barracons del baluard de Velasco.

A partir del 1868 hi ha un punt d'inflexió, ja que fins al moment la presó militar de Barcelona no era un espai definit i per aquesta finalitat s'utilitzaven sobretot les dependències de la Ciutadella, que rebia el nom popular de La Bastilla, i més esporàdicament les de Montjuïc. A partir d'aquesta data, l'enderroc de la Ciutadella va intensificar el paper del castell de Montjuïc com a presó militar, tot i que sabem que fins a principis del segle XX s'utilitzaven també amb aquesta finalitat uns espais situats a les Drassanes.

De tota manera, després de la restauració borbònica i en el marc del sistema polític i institucional que se'n va derivar, s'iniciarà un període de conflictes endèmics entre el règim i els moviments polítics i socials de diferent signe que van quedar marginats pel nou sistema. La resposta dels successius governs, tant conservadors com liberals va estar marcada per la utilització sistemàtica de l'exèrcit i de la Guardia Civil en el manteniment de l'ordre públic, fet que va propiciar l'ús d'establiments militars com el castell de Montjuïc en moments d'especial conflictivitat.

Serà sobretot arrel dels disturbis protagonitzats pels anarquistes a finals dels segle XIX que el castell serà utilitzat per a empresonar, processar i, si s'esqueia, afusellar els detinguts. Es tracta encara de situacions puntuals derivades d'esdeveniments concrets, especialment d'atemptats de signe anarquista. Així, el 1893 Paulí Pallàs, anarquista que havia dut a terme un atemptat contra el Capità General de Catalunya Arsenio Fernández Campos a la Gran Via de Barcelona va ser empresonat al calabós núm. 5 del castell a l'espera de l'afusellament. Aquest es va produir al glacis de la Llueta de Mar la matinada del 6 d'octubre de 1893 (Dalmau 2010: 80).

Posteriorment el desembre 1896 es va portar a terme les naus de la cortina de mar del castell el consell de guerra contra els anarquistes acusats de posar una bomba en la processó de Corpus Cristi al carrer Canvis Vells de la ciutat, el que es coneix com a "Procés de Montjuïc". Els 400 detinguts per les autoritats, la majoria vinculats amb l'anarquisme obrerista, van ser empresonats a Montjuïc, on alguns d'ells van ser torturats per obtenir-ne la confessió, en la coneguda com a cel·la 0. De tota manera, sembla que el nombre de detinguts era tant gran que les dependències del castell van

esdevenir insuficients i també es van tancar detinguts a les presons del carrer Reina Amalia, a la caserna de les Drassanes, al Govern Civil i fins i tot en vaixells. Els condemnats a mort van ser afusellats al baluard de Llengua de Serp davant d'una multitud que va assistir a l'execució (Dalmau 2010: 405).

En termes generals no sembla que durant aquest període es fes servir habitualment el castell per al compliment de les penes, sinó que després del judici els presoners que no havien estat condemnats a mort eren normalment traslladats a altres presons de la península i d'Àfrica.

Un cas semblant, però en aquest cas vinculat amb la Setmana Tràgica seria el processament i posterior afusellament de Francesc Ferrer i Guàrdia el 1909 en el fossat de Santa Amalia.

A principis del segle XX s'inicia el procés de conversió del castell en presó militar amb caràcter permanent. El 1902 es comença a desenvolupar un primer projecte per a la instal·lació d'una presó militar a Montjuïc que havia estat aprovat per una real ordre de 27 de juny. En aquest context es preveia el trasllat a la fortalesa de les presons militars fins al moment situades als Docks de Barcelona. La proposta representava transformar en calabossos de tropa les cinc peces situades sota l'ala esquerra dels pavellons de la fortalesa, on es preveia posar 30 presoners, 6 a cada calabós. Es proposava també convertir en un altre calabós per a 80 presos la nau situada a l'esquerra de la porta d'entrada al castell. Per a les presons d'oficials es proposava habilitar tres pavellons del pati d'armes. Els encarregats de la custòdia dels presoners ocuparien altres quatre naus i finalment s'habilitava un espai com a sala de fiscals i de Consells de Guerra. Les obres es van iniciar el 19 de juliol de 1902 i el 20 d'octubre ja s'havien completat. La poca quantia de la despesa, 2.290 ptes, fa pensar que les reformes tindrien un abast força limitat.

El procés d'instal·lació a Montjuïc de la presó militar va anar avançant i torna a prendre força cap al 1920, quan es destina a l'habilitació d'espais per als presoners i guardians un pressupost de 40.790 ptes que s'executen durant l'exercici de 1920-21. La progressiva transformació de la major part del castell en presó va continuar els anys següents. Així, el 1927 s'hi va instal·lar una presó civil i aquest mateix any es van transformar les sales de la crugia

nord del pati d'armes en celes i també en habitatges dels treballadors de presons. Durant els anys següents es produeixen diverses obres en relació amb la utilització del castell com a presó, tant pel que fa a la part destinada a la població reclusa com a la dels soldats destinats a la seva custòdia. De tota manera es tracta de reformes de caràcter molt menor.

L'ús penitenciari es va mantenir, sobretot després del 1919, quan el capità general Milans del Bosch hi ordenà el tancament de centenars de sindicalistes, anarquistes i activistes obrers, en el context de la vaga de la Canadenca. També durant la dècada del 1920 la persecució d'anarquistes i sindicalistes tenia com a final la presó de Montjuïc. Tanmateix era un protagonisme compartit amb altres espais de la ciutat, com les casernes i la plaça de toros, com a conseqüència de la repressió massiva i l'ambient de violència dels anys del pistolisme, que comportaven moments amb un volum enorme de població arrestada.

### *La Guerra Civil*

Durant el segle XX, a banda de la seva funció de presó militar, el castell no jugà cap paper rellevant durant la primera meitat del segle XX. Tampoc el tingué el juliol del 1936, moment en el qual es produí l'alçament militar del general Franco. En aquelles circumstàncies el castell era custodiat per una companyia del regiment d'Alcàntara, comandada pel capità Antonio d'Ibarra Montis, que es va afegir als sublevats. L'oficial en cap del castell, Gil Cabrera, va quedar reclòs a les seves habitacions. Al cap de pocs dies les comunicacions foren tallades i el castell va quedar aïllat. Un escamot de quinze homes sota el comandament del tinent Barros, va decidir baixar a la ciutat on foren detinguts. El 23 d'agost del 1936, Artemi Aiguader, Jaume Miravittles i Joan Ponç van prendre possessió del castell com a representants del Comitè de Milícies Antifeixistes. La plaça d'Armes passà a anomenar-se plaça de la Llibertat, i va ser penjat un cartell a l'entrada amb el lema: "Ordre, serenitat, disciplina". Per part de les autoritats va ser estesa la idea de que fins al moment el castell havia servit per reprimir el poble, i a partir d'ara passaria a servir per defensar-lo.

Tot i les bones intencions, al llarg de la guerra el protagonisme del castell estigué més encarat a la repressió a la reraguarda que no pas en la seva relació amb el decurs dels esdeveniments bèl·lics. En aquest sentit, feia

temps que el castell s'havia revelat com un emplaçament defensiu inoperant davant dels bombardeigs sobre la ciutat per l'aviació franquista. La única defensa del castell eren uns canons ja obsolets que s'havien instal·lat el 1898, quan es temien possibles represàlies nord-americanes. El 1930 el tinent coronel d'enginyers Mario Giménez Ruiz descrivia el castell com a *propio de una época pasada que no sirve en la actualidad* i el considerava obsolet (Risques 2008:106).

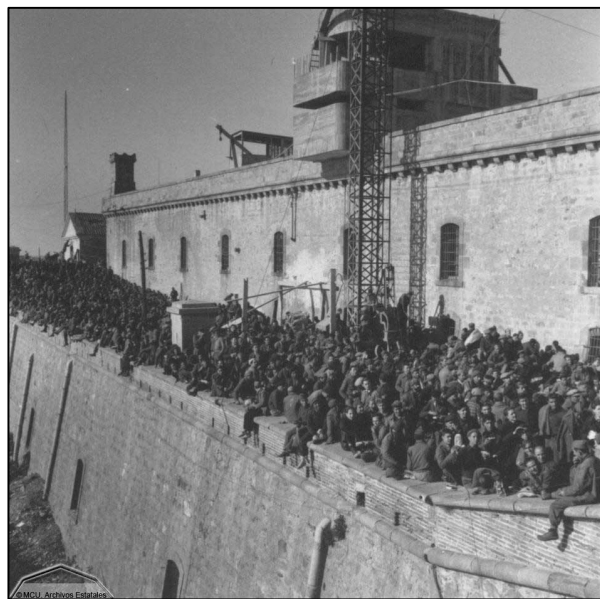
Es tenen notícies de la instal·lació feta durant els anys de la guerra de focus i algunes bateries antiaèries, però es desconeix la seva efectivitat. El febrer del 1937 començaren els atacs aeris i els bombardeigs sobre la ciutat de Barcelona. Aquests atacs foren duts a terme per l'aviació italiana que tenia seu a les bases de Mallorca, reforçada a partir del 1939 pels avions de la Legió Condor alemanya. En total estan comptabilitzats 194 atacs fins l'ocupació franquista del gener del 1939.

Amb tot, la principal funció del castell durant la guerra continuà sent la de presó militar, ara dels militars sublevats, que eren custodiats en aquesta ocasió per milicians. A començaments d'agost del 1936 es té notícia d'un total de 252 caps presoners, a més d'oficials i tropa, que van estar reclosos entre Montjuïc i el vaixell *Uruguay* (Risques 2008: 107). Poc després tornaria a ser escenari d'execucions sumàries, primer dictades pels consells de guerra, i després pels tribunals populars. Manuel Goded i Alvaro Fernández Burriel, responsables militars de la insurrecció del 19 de juliol del 1936 a Barcelona foren alguns dels afusellats. A l'agost del mateix any els seguirien altres comandants i capitans. Els afusellaments, però, tenien lloc a la muntanya, però no dins del castell, en un intent per part dels caps milicians de netejar la imatge d'aquest i "retornar-lo al poble". Fins al març del 1937 es tenen comptabilitzades un total de vuitanta-tres execucions, 43 militars (sobretot revoltats del juliol del 36) i 41 civils. Durant aquest període tot i que la major part dels consells de guerra es feien al vaixell *Uruguay* també se'n van celebrar al castell (Risques 2008: 108).

Després dels fets del 1937, i de la pèrdua de les competències en matèria de presons per part de la Generalitat, el castell va funcionar com a presó dependent de l'exèrcit de l'Est. En aquestes dates fou creat el Servei d'Intel·ligència Militar (SIM) i el Nou tribunal d'Espionatge i Alta Traïció (TEAT) de la República. Setmanes després va ser creat el Servei

d'Espionatge i Alta Traïció de Catalunya (TEATC). Les actuacions d'aquests organismes nodrien les presons de Montjuïc sobretot d'individus acusats de traïció, espionatge o derrotisme. De resultes de la repressió derivada d'aquests organismes a finals de febrer de 1938 el castell acollia 1.123 presos i el 29 de març 1.495, dels quals 246 presoners de guerra (Risques 2008: 110). La tipologia i estat processal dels presos eren molt variats. Els que estaven a l'espera de confirmació de pena de mort estaven en els calabossos del nivell intermig. Durant l'any 1938 es van executar 173 persones als fossats del castell, sobretot acusats d'activitats quintacolumnistes, però també per deserció, delictes comuns, etc.

En acabar la guerra civil, l'ocupació franquista de la ciutat de Barcelona tornà a convertir el castell de Montjuïc novament en presó militar destinada a oficials i caps de l'exèrcit republicà. Només en un primer moment, fins que el febrer de 1939 es va posar en marxa el camp de concentració d'Horta, el castell va ser utilitzat com a centre de concentració i classificació de presoners republicans (Risques 2010: 25). En els anys posteriors va ser ocupat sobretot per militars i membres de la guardia civil. També hi van tenir lloc consells de guerra i, de manera molt més excepcional, execucions, de les que se n'han comptabilitzat només set. Tot i això el castell és recordat sobretot perquè hi van tenir lloc fets de gran importància simbòlica com ara el consell de guerra i posterior afusellament del president de la Generalitat republicana Lluís Companys el 15 d'octubre de 1940, o el del general de la Guardia Civil Antonio Escobar el 8 de febrer d'aquell mateix any.



Imatge del període en què el castell va funcionar com a centre de concentració i classificació de presoners republicans. Foto Deschamps.

Montjuïc es va erigir des del 1940 en un espai commemoratiu dels vencedors amb celebracions religioses i com a lloc de memòria amb un monument

inaugurat al fossat de Santa Elena i dedicat als caiguts. També fou el lloc triat per la celebració dels consells de guerra.

Un cop superats els primers anys de la postguerra, la funció de presó del castell es va mantenir, però cada cop més circumscrita al membres de l'exèrcit regular. L'any 1951, detingut en el marc de la vaga dels tramvies, hi va estar tancat durant uns mesos l'historiador i actualment monjo de Montserrat Hilari Ragner que en va deixar constància en el seu llibre *el quadern de Montjuïc. Records de la vaga de tramvies*. Ragner, que estava fent el servei militar com alferes, va estar tancat en una de les naus a l'entorn del pati d'armes i en descriu la seva distribució interior:

*El comandant i el brigada de servei em van fer travessar el pati i entrar en un dels pavellons que l'envolten. Aquests pavellons, destinats a caps, oficials i sots-oficials, eren com una nau d'una església o ermita romànica, amb volta de canó, d'uns quinze metres de llargària, que anaven ds del porxo cobert entorn del pati fins al mur principal de l'edifici. Una finestra amb fortes reixes donava al camí de circumval·lació, a l'altra banda del qual s'alça la muralla exterior, amb les garites dels sentinelles. Cada pavelló constava de quatre petites cambres de dormir, dues a cada banda, separades per un corredor estret, i només amb envans d'uns dos metres d'alt, de manera que per dalt tot comunicava i se sentien tots els sorolls fisiològics dels altres estadants. Al fons, tocant a la finestra enreixada, hi havia un espai que servia de sala d'estar i de menjar, amb una cuina de fogons de carbó a una banda i un recambró amb un wàter a l'altra. (Ragner 2001: 8)*

El 1945 es projecta un nou edifici, situat sobre el terraplè del semibaluard de terra de l'hornabec, que està destinat a pavelló de caps i oficials arrestats ja que es considerava que les sales del pati d'armes que s'havien utilitzat fins al moment no reunien les condicions mínimes. Aquest edifici va construir el 1947. La funció del castell de Montjuïc com a presó militar es va mantenir fins a la seva transformació en Museu Militar i parc públic a partir de 1960.

## **LA CESSIÓ DEL CASTELL A LA CIUTAT**

Les dècades del 1940 i 1950 la ciutat de Barcelona i la muntanya de Montjuïc patiren un procés de degradació important. Per una banda amb l'extensió del barraquisme, que arribà a acollir una població de 52.000 persones



repartides en cases per tota la muntanya, vivint en condicions molt deplorables, i per altre banda per la identificació de l'entorn com un espai de delinqüència associada al Raval i al Barrio Chino. En aquells primers anys de la dècada del 1940 fins i tot alguns dels Pavellons de l'Exposició Universal- el Palau de Missions- fou utilitzat com a presó i dipòsit de captaires per l'Ajuntament de Barcelona. Aquesta degradació i delinqüència es convertí inclús en un tòpic literari que enllaçava la tradició dels berenadors populars del segle XIX i el Montjuïc popular. Com a testimoni de l'antiga Exposició Universal només es va conservar la tradició d'una celebració de *Feria de Muestras* a partir del 1945, i la celebració dels Segons Jocs de la Mediterrània al vell estadi de la muntanya l'any 1955.

Els primers intents de recuperar el castell de Montjuïc per a la ciutat de Barcelona es remunten a principis del segle XX. En aquest sentit el 1902 *La Veu de Catalunya* publicava un article proposant que en el recinte del castell fos aixecat un monument a Verdaguer i aquell mateix any l'Ajuntament va iniciar les gestions per recuperar-lo per a la ciutat. El projecte va continuar en gestació fins a l'any 36 i és precisament l'any anterior al començament de la guerra el que marca les gestions més intenses per part de l'alcalde Pich i Pon per convertir el castell en monument de la ciutat.

La guerra civil va estroncar totalment el procés i va caldre esperar fins al 1960 per tal que es portés a terme una primera cessió, molt parcial d'una part del castell a la ciutat. La cessió del castell de Montjuïc a la ciutat de Barcelona va ser escenificada per primer cop el 1960 al llarg de la visita del general Franco. Amb tot, es tractava d'una cessió falsa que formava part d'una acurada campanya propagandística del règim, amb la intenció de calmar els ànims de la població civil després de les protestes ocasionades per la puja del preu del tramvia el 1951 i el 1957. Amb aquest gest, el règim franquista va voler escenificar el canvi dels temps dirigits pel nou alcalde Josep Maria Porcioles.

La cessió del 1960 fou, doncs, impossible. De fet, les condicions de cessió del castell a la ciutat el feien completament inaprofitable. Seguien dempeus diverses infraestructures militars, i s'obligava a l'Ajuntament a formar part d'un patronat que havia d'administrar el Museo del Ejército Nacional. Tot i que la vicepresidència del patronat era de l'alcalde, s'obligava a deixar la

darrera paraula al Capità general. Com a factor positiu, la cessió deixava mans lliures a l'Ajuntament per condicionar els accessos i l'enjardinament dels voltants, recuperant els entorns per a la ciutat.

Efectivament, la recuperació exercida per Porcioles entre el 1957 i el 1973 va incloure la construcció d'un circuit urbà per a curses automobilístiques que arribà a ser de Formula 1 el 1971, l'edificació d'uns estudis de televisió l'any 1959 allà on s'havia alçat el restaurant Miramar del 1929, etc., així com la recuperació d'una política museística manifesta en els pavellons i obres del 1929: el Palauet Albéniz, el Poble Espanyol, i la instal·lació de fundacions com la Fundació Miró. La política d'enjardinament de Porcioles provà de donar continuïtat als esforços del primer terç del segle, dirigits per Forestier i Rubió i Tudurí en jardins com els Maragall o Mossèn Cinto. Amb tot, els intents duts a terme durant aquest període, no suprimiren realitats com l'ocupació de part de la muntanya per les barraques, i la utilització d'algunes antigues pedreres- com la de Sot del Migdia- com a abocadors municipals.

Acabat el període franquista, la muntanya es revitalitzà com a escenari de la vida pública barcelonina. Multitud de festivitats inundaren l'espai: el Parc d'atraccions, el Sot del Migdia, el Palau d'Exposicions, el Poble Espanyol etc. Calgué esperar, però, a les eleccions generals del 1982 perquè es plantegés el darrer intent de recuperació de la muntanya. El projecte de les Olimpíades del 1992 suposà l'ocupació més intensa proposada des del 1929. Implicà també la paralització de projectes d'habitatges i l'eliminació dels abocadors. Passades les Olimpíades, el resultat fou que zones ja enjardinades i reutilitzades, havien estat integrades en un conjunt coherent.

Tanmateix, el tema de la cessió del castell seguia paralitzada, i aquest s'havia convertit en un espai semi oblidat de la muntanya.

Després de llargues controvèrsies, la cessió del castell a l'Ajuntament i la ciutat de Barcelona tingué lloc el març del 2007. A partir d'aquest moment es va iniciar el procés desmantellament del Museu Militar que va tancar definitivament les seves portes el mes de maig de 2009.

## **HISTORIAL DE LES INTERVENCIIONS ARQUEOLÒGIQUES**

Les successives actuacions, tant de restauració com de manteniment o de construcció de serveis que s'han dut a terme al castell de Montjuïc des de principis del segle XXI han portat aparellades intervencions arqueològiques, ja sigui en el marc de la redacció de projectes de restauració, seguiments arqueològics de les obres o excavacions arqueològiques més o menys extensives en fase d'execució dels successius projectes. Totes aquestes intervencions han aportat un gran nombre de dades per a reconstruir els usos que han tingut al llarg dels temps els diferents espais del castell. Entre aquests recollim aquí les intervencions que han afectat les zones objecte d'aquest estudi. A continuació presentem a nivell general les intervencions i posteriorment, a cada apartat, concretarem les dades referides als diferents espais que cal tenir presents de cara a la redacció de futurs projectes d'intervenció arquitectònica.

### **2006. Seguiment arqueològic de la construcció d'un dipòsit al camí cobert del castell.<sup>4</sup>**

El motiu de les intervencions s'ha de vincular a la construcció, en una de les places d'armes del camí cobert, d'un dipòsit per l'acumulació i aprofitament de les aigües freàtiques de la muntanya de Montjuïc, així com a la instal·lació d'una xarxa de canalitzacions hidrants que havien de formar part d'un sistema contra incendis ubicat als voltants del mateix castell. Per aquest motiu es va procedir al seguiment i control arqueològic de l'excavació del dipòsit i rases per tal de determinar la presència de restes en aquest espai.

El dipòsit és una estructura de 233,15 m<sup>2</sup> que ocupa la pràctica totalitat del terreny de la plaça d'armes, així com el tram de camí que discorre al seu costat. La fondària prevista de l'excavació era de 6 m. La intervenció es va fer amb mitjans mecànics, extraient les terres del rebliment entre la paret del fossat i el bastió.

La intervenció va revelar que l'espai comprès entre els murs intern i extern del baluard es trobava ocupat per un rebliment d'origen antròpic format per una

---

<sup>4</sup> Aquesta intervenció (Codi MUHBA 046/06) va ser dirigida pels arqueòlegs Daniel Alcubierre i Isabel Pereira de l'empresa CODEX, als que agraïm la informació de la seva actuació

alternança d'abocaments de terres i pedra de mida petita, sense materials arqueològics. La potència del rebliment era d'entorn als 3 m per sota el nivell de circulació contemporani. La composició d'aquest sediment, on es fan visibles diferents abocaments de terres disposats horitzontalment, van permetre establir la hipòtesis que es tractava d'un abocament entre les dues estructures muraries fet un cop construïdes, ja que no es van documentar trinxeres de fonamentació dels murs. Per sota es va documentar el substrat geològic.

Pel que fa a les parets que delimiten el camí cobert, direm que el mur exterior, situat al vessant de la muntanya, és una obra de grans dimensions, la seva part soterrada té 2 m d'amplada, amb una fondària documentada de 5 m. Per sobre s'aixeca un ampit o parapet de 1,2 m d'alçada. El sistema constructiu és paredat comú i l'ampit està rematat amb maons massissos.

El mur de la cara interna de la muralla presenta característiques completament diferents, si bé està construït amb la mateixa tècnica, pedres no escairades lligades amb morter de calç, les seves dimensions són més reduïdes. Així, la seva amplada és tant sols de 50 cm i l'alçada de 4 m. No presenta parapet defensiu. Una altra diferència és que adossats a la cara interna d'aquest mur trobem una sèrie de cinc contraforts



Vista general dels contraforts o estreps, apareguts en el marc de la intervenció i que reforcen internament la contraescarpa del fossat i que delimiten interiorment el camí cobert de Montjuïc (Foto Daniel Alcubierre)

destinats a garantir la seva estabilitat. Estan fets amb la mateixa tècnica constructiva i col·locats a intervals de 5,8 m. Fan 1,6 m de llarg i 80 d'ample i se situen a 60 cm sota el nivell de circulació de la muralla amb una alçada de 3,6 m. El contrafort situat més a l'est era parcialment desmuntat al seu coronament, afectat per la realització d'una rasa de serveis contemporània anterior a la intervenció de 2006. En el seguiment d'alguns trams del camí cobert van

aparèixer els mateixos contraforts per la qual cosa sembla probable que aquest tipus d'elements apareguin a tot el llarg del mur. El nombre total d'aquests contraforts documentats en la intervenció és de 8.

Així doncs, aquesta intervenció ha permès constatar la utilització de contraforts a l'interior dels terraplens de determinades construccions del castell per tal de reforçar la consistència dels murs. Tot i que arqueològicament aquest sistema només s'ha pogut constatar en la cara interna del camí cobert, hi ha referències documentals i gràfiques a la seva utilització també en algunes de les construccions de nova planta pertanyents a la darrera fase de construcció del castell. Així, apareixen en els dibuixos de Cermeño referits al baluard de Sant Carles i en alguns altres punts del castell.

Per aquest motiu cal preveure la possibilitat de la seva existència també per reforçar els murs del semi baluard de l'Hornabec, fet que cal tenir present a l'hora de preveure qualsevol edificació soterrada que s'hi vulgui construir.

### **2009. Sondeigs previs a la redacció del Pla Director del castell**

A finals de 2009, en el marc dels treballs previs a la redacció del Pla Director del castell de Montjuïc, es van programar una sèrie de petits sondeigs arqueològics en diferents punts del castell per tal d'obtenir dades que permetessin preveure futures actuacions. Se'n van fer a la terrassa sobre les sales del pati d'armes, a la zona dels calabossos, a les casernes de la banda de mar i en altres punts. Els resultats es van vincular sobretot amb la localització dels nivells i sistemes de pavimentació originals dels espais prospectats: terrassa,



Sondeig a les casernes de la banda de mar en el que va aparèixer el paviment original de llambordes. La constatació de la seva conservació va permetre preveure, en el projecte d'actuació en aquest espai, deixar a la vista el paviment original en tota la seva extensió.

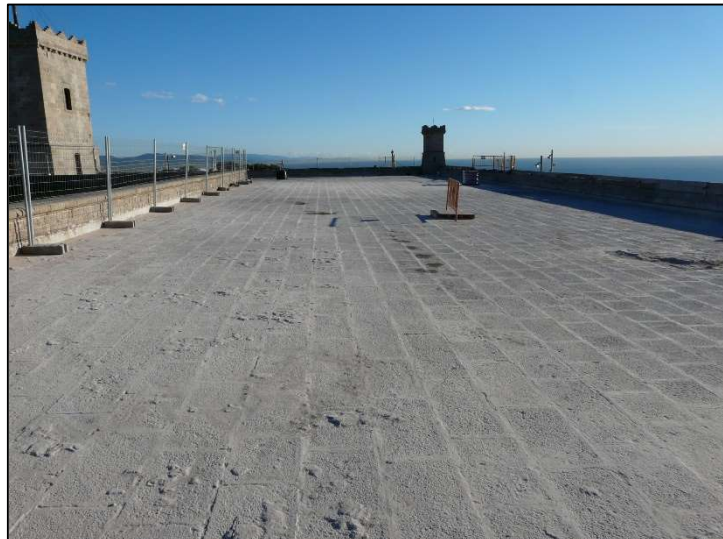
originals dels espais prospectats: terrassa,

calabossos, casernes i també la determinació estratigràfica de les alteracions posteriors en tots aquests espais (HARZBECHER 2010: 135).

**2010-2011. Excavacions arqueològiques vinculades a les obres de remodelació de la coberta i d'algunes de les sales a l'entorn del pati d'armes del castell.<sup>5</sup>**

Entre els anys 2010 i 2011 es van portar a terme una sèrie d'actuacions arqueològiques en el marc dels treballs de restauració de la coberta dels pavellons del castell i també de la remodelació d'algunes de les sales a l'entorn del pati d'armes, especialment les de la banda de mar i del costat de l'Hornabec.

Pel que fa a la gran terrassa que cobreix les sales al voltant del pati d'armes, la intervenció va poder deixar a la vista la seva estructura original amb un paviment fet amb carreus de pedra, que no va ser possible deixar a la vista. També es va poder estudiar el sistema de recollida d'aigües de la terrassa que era una de les principals fonts de proveïment d'aigua de la fortalesa tant pel que fa a la cisterna petita situada sota el mateix edifici com a la principal del baluard de Santa Amalia.



Detall del paviment original del terrat documentat en la intervenció de 2010.

Els treballs van permetre comprovar com les estructures corresponents a l'antic fortí de Montjuïc només havien estat desmuntades just fins al nivell de preparació dels paviments de les sales i que per sota d'aquesta cota es conservaven íntegrament. Per altra banda, els treballs de seguiment dels repicats de parets

---

<sup>5</sup> Intervencions dirigides pels arqueòlegs Josep M. Vila i Oriol Achon.

de les sales va permetre comprovar com les de la banda de mar eren constructivament i pel que fa als materials molt diferents a les de la resta, per la qual cosa es va poder deduir que en bona part corresponien a estructures originàries del primitiu fortí que, amb modificacions, s'havien mantingut en la configuració del nou



Restes de l'antic Baluard documentat al subsòl d'una de les sales.

quadrat nascut a partir de la reforma de Cermeño a mitjan segle XVIII (Vila 2011b).

### **2011. Seguiment de l'obertura d'una rasa de serveis entre l'edifici de la Direcció del castell i la xarxa nova de les sales del pati d'armes.**

Es tracta de la única intervenció que havia afectat la zona on s'ha de construir el Centre d'Instal·lacions.

L'any 2011 l'Àrea Metropolitana de Barcelona va dur a terme una petita rasa per tal de soterrar els dos tritubs de 40 mm de diàmetre que permetrien la connexió entre l'edifici d'oficines del castell i les sales a l'entorn del pati d'armes. La rasa, d'uns 40 cm d'amplada i una fondària mitjana de 40 cm sortia de l'edifici de l'actual Direcció del castell, travessava el replè del primer semi baluard i un cop sobrepasat el túnel de comunicació amb el fossat de l'Hornabec, resseguia interiorment tot el mur del segon semi baluard fins arribar al punt on hi havia les conduccions de serveis que venien de l'interior del castell.

Durant el seguiment dels treballs d'obertura d'aquesta rasa no es van detectar estructures arqueològiques, tot i que l'escassa fondària de l'obertura (entorn als 40 cm) fa que aquesta intervenció no sigui excessivament significativa. Només es va dur a terme una excavació en major profunditat en el punt on la conducció havia de travessar el mur per connectar amb les conduccions que venien de

l'interior del castell. En aquest punt es va fer una obertura d'aproximadament 1 x 1 m, sense que s'hi localitzessin estructures de cap tipus. De tota manera, el caràcter extremadament puntual i localitzat de l'actuació fa que no sigui prou representativa (Achon 2012).

## 2012. Intervenció arqueològica al semi baluard de mar de l'Hornabec

La intervenció arqueològica es va organitzar dins dels treballs previs a la redacció definitiva del projecte de construcció del nou Centre d'Instal·lacions Tècniques del castell de Montjuïc que promovia l'Ajuntament de Barcelona a través de BIMSA. L'actuació tenia com a objectiu sondejar la zona on estava previst situar aquesta infraestructura soterrada per tal de comprovar la presència de restes arqueològiques en aquell punt i poder confeccionar el projecte sense afectacions patrimonials.

L'excavació arqueològica va permetre documentar en part l'antic glacis i camí cobert que separava els dos recintes del fortí original. També es va poder identificar la porta que comunicava els dos costats, amb la garita del cos de guàrdia que s'hi havia col·locat, així com el tram final del camí que portava d'un recinte a l'altre.



Detall de la garita localitzada en la intervenció i que correspon al petit cos de guàrdia que se situava a l'extrem del camí que comunicava el primer i el segon recinte del primitiu fortí.

En paral·lel, també es van identificar elements associables al procés de

construcció de l'Hornabec a mitjan segle XVIII i algunes de les actuacions realitzades el 1962 amb l'enjardinament. No es van identificar, en canvi, ni estructures ni materials arqueològics relacionables amb les fases d'ocupació antigues o medievals de la muntanya (Vila 2013).



## 2014. Sondeigs al baluard de Sant Carles

L'any 2014, en el marc dels treballs previs a la redacció del projecte de construcció d'un eix de comunicacions verticals a l'interior del baluard de Sant Carles i de la millora de la seva impermeabilització i pavimentació, es van dur a terme una sèrie de sondeigs en diferents punts del baluard amb l'objectiu de determinar la presència de restes arqueològiques i del seu grau d'arrasament. En aquest sentit se sabia que el baluard havia patit importants modificacions especialment com a conseqüència de la seva transformació en mirador durant els anys 60 del segle XX i es tractava de determinar el grau de conservació de possibles restes corresponents a les configuracions anteriors del baluard.

Els resultats van permetre identificar algunes traces de l'estructura del baluard anterior a la remodelació de 1962, com ara indicis de l'antiga estructura de troneres, el paviment original d'accés a la garita de l'extrem del baluard, entre altres, que van permetre planificar amb un cert coneixement de causa el futur projecte d'intervenció al baluard de Sant Carles (Vila 2016a).



Detall d'un dels sondeigs. S'observa un paviment de llambordes més antic.

## 2015-2018 Intervencions arqueològiques vinculades amb diferents actuacions al castell

Entre els anys 2015 i 2018 es van executar al castell de Montjuïc diversos projectes d'actuació tant de restauració com de col·locació de serveis que en tots els casos van estar subjectes a seguiment arqueològic dirigit per un equip d'arqueòlegs coordinat per Josep M. Vila. Exposarem a continuació de manera breu quines zones van ser afectades per aquestes intervencions i els resultats de les excavacions arqueològiques realitzades. De tota manera i pel que fa als espais objecte del present estudi ja es farà una exposició més detallada dels resultats en descriure els diferents espais.

### *Corredor del pati d'armes*

Actuació vinculada amb l'execució del "*Projecte Executiu dels sistemes i xarxes de distribució de les instal·lacions per a les sales del pati d'armes, l'espai d'acollida i els antics calabossos del castell de Montjuïc*", redactat l'octubre de 2014 per Estudio PVI Ingenieria S.L. Aquest projecte preveia la continuació i finalització dels treballs, iniciats en el marc del projecte de 2010, de col·locació de noves instal·lacions en el subsòl dels corredors del pati d'armes per tal de proveir de nous serveis les diferents sales que se situen al seu voltant. L'actuació preveia obrir una rasa resseguint tot el perímetre dels passadissos, així com fer les corresponents connexions entre aquesta rasa i cadascuna de les sales.

L'obertura d'aquesta rasa va permetre documentar l'estratigrafia sota el paviment de la pràctica totalitat del corredor perimetral així com identificar alguns trams de les estructures corresponents al primitiu fortí de Montjuïc que es conserven sota els paviments actuals. A més, es van realitzar les connexions entre aquesta rasa principal amb alguna de les sales que es localitzen en aquestes ales, com són la 2, 21, 26, 27, 28, 32, 36, 37, 38. El seguiment arqueològic d'aquestes connexions va permetre estudiar, tot i que d'una manera molt puntual l'estratigrafia de totes aquestes estances.

### *Cortina de mar*

Actuació vinculada amb l'execució del "*Projecte Executiu d'adequació dels espais de l'antiga caserna (antic Museu Militar). Castell de Montjuïc. Barcelona*", redactat el novembre de 2014 per Víctor Forteza i Clavé (Tècnics G-3. S.L.P.). En aquest projecte es preveia una actuació a dos espais diferenciats. Per una banda a l'interior de les sales de les casernes de la banda de mar del castell, on es preveia el desmuntatge i retirada del mobiliari que encara quedava de l'antic museu militar, la substitució de les instal·lacions elèctriques i el repicat parcial de parets en aquells punts més afectats per les humitats. En un segon àmbit, que es circumscrivia al terraplè superior del semi baluard de mar de l'Hornabec, es preveia l'obertura d'una rasa per a la recollida de les aigües superficials del semi baluard i la seva evacuació cap a l'exterior mitjançant una sèrie de gàrgoles, algunes noves i altres ja existents.

L'obertura de la rasa sobre el terraplè de l'Hornabec va permetre documentar estructures vinculades amb el servei a la bateria de costa situada en aquest espai.

### *Baluard de Sant Carles*

Actuació vinculada amb l'execució del "*Projecte executiu del nou nucli d'accés al quadribaluard de Sant Carles al castell de Montjuïc a Barcelona*". Redactat per l'arquitecte Joan Forgas. Aquest projecte preveia per una banda fer una gran obertura al centre del baluard per tal de col·locar-hi un nucli de comunicacions verticals consistent en dos ascensors i una escala que havien de comunicar el nivell del magatzem d'artilleria situat just al costat de la porta d'entrada al castell amb el pla del baluard de Sant Carles i amb les casernes de la banda de mar del castell. A banda estava prevista la impermeabilització de la totalitat de la superfície del baluard, incloent troneres i parapet, per la qual cosa es preveia aixecar tots els paviments existents i generar una nova pavimentació general del baluard.

La intervenció va permetre estudiar l'evolució dels successius sistemes d'artilleria utilitzats al baluard al llarg del temps i recuperar l'estructura original de troneres de la cara dreta del baluard. També es van poder estudiar les estructures vinculades amb la bateria de costa que se situava a tocar de l'ala esquerra del baluard. Per altra banda, l'obertura del pou per a la construcció del nucli de comunicacions entre el nivell de l'espai d'acollida i el terraplè del baluard va permetre estudiar el procés constructiu del mateix baluard i, entre d'altres, deixar a la vista un dels contraforts que reforçaven les parets de tancament de les naus que es troben sota el baluard, a la banda de mar.

### *Projecte d'instal·lacions*

Actuació vinculada amb l'execució del *Projecte executiu del nou centre d'instal·lacions tècniques – NCIT – i xarxes generals al castell de Montjuïc de Barcelona. Fase I*. Redactat per la UTE Estudio PVI Ingenieria SL – Aiguasol SCCL – Valeri Consultors. En aquest projecte es programava la construcció d'un gran espai soterrat sota el glacis de l'Hornabec en el qual situar el nou centre d'instal·lacions tècniques del castell. A banda es projectaven tota una sèrie de xarxes de distribució de diferents serveis (electricitat, climatització, hidrants...) que sortint o passant pel centre d'instal·lacions portaven aquests serveis als diferents indrets del recinte on havien d'arribar. Aquest projecte, a banda del moviment de terres que comportava la construcció, sota terra, del nou NCIT, plantejava diverses rases, algunes d'elles amb una llargada considerable, distribuïdes en bona part de la superfície del castell, tant en el segon com, sobretot, en el primer recinte.

El seguiment arqueològic de la construcció del nucli de comunicacions soterrat sota el glacis de l'Hornabec i, sobretot, el de les rases que havien de portar els serveis als diferents espais del castell van permetre sondejar de manera generalitzada bona part de la superfície de la fortificació. Es van identificar paviments soterrats en diferents punts, així com estudiar l'estratigrafia arqueològica del pas entre el primer i el segon recinte, de les antigues casernes de la cortina de mar, de l'interior del fossat de Velasco i de Santa Amalia, dels espais situats al voltant del Quadrat i de la rampa d'accés al castell, entre d'altres.

#### *Sales del pati d'armes i zona d'acollida de visitants*

Actuació vinculada amb l'execució del *Projecte executiu, memòria ambiental, constructiu d'instal·lacions i estudi de seguretat i salut i certificació energètica relatiu a diferents espais i recintes del castell de Montjuïc a Barcelona*. Redactat per Forgas arquitectes, Estudio PVI Ingenieria SL i Valeri Consultors. Aquest projecte plantejava la restauració i posada en ús d'una sèrie d'espais del castell: magatzems d'artilleria de l'esquerra de la porta d'entrada, calabossos i algues sales de l'entorn del pati d'armes. En tots els casos s'havien d'extreure els paviments moderns, col·locar-ne de nous, posar instal·lacions, etc...

Aquesta intervenció va comportar la intervenció a la nau situada a l'esquerra de la porta d'entrada al castell, on es va conformar l'espai d'acollida dels visitants. En aquest punt es va identificar el paviment de llambordes original i també diferents elements vinculats amb els usos de l'espai al llarg del temps: traces de compartimentacions, antigues obertures, etc... Pel que fa a les sales, es va actuar a les que corresponen als números 26, 27, 29, 30, 31, 32, 33, 34, 35, 36, 37 i 38. La intervenció en tots aquests espais va permetre per una banda identificar la seqüència estratigràfica en totes aquestes sales, documentant-se els diferents nivells de paviment conservats fins a la localització de l'enrajolat original, així com identificar i estudiar algunes evidències relacionables amb restes de l'antic fortí del segle XVII que conforma el primer castell de Montjuïc.

#### *Escomesa elèctrica equip de bombeig i recirculació d'aigua de boca*

Aquesta intervenció arqueològica estava vinculada amb l'execució de dos projectes d'instal·lacions al castell de Montjuïc.

En primer lloc el "*Projecte bàsic d'execució pels treballs d'obra civil i electromecànics corresponents a la nova escomesa de subministrament elèctric en baixa tensió de l'equip de bombeig i recirculació d'aigua de boca del castell de Montjuïc de la ciutat de Barcelona*", redactat per EiPE Estudis i Projectes Elèctrics.

En segon lloc el "*Projecte bàsic d'execució pels treballs d'obra civil i electromecànics corresponents a l'ampliació de potència elèctrica a 500 Kw al castell de Montjuïc de la ciutat de Barcelona*", redactat per l'enginyer José Manuel Ramos (EiPE SL).

En tots dos casos es tractava del seguiment de rases per a la col·locació d'instal·lacions en diferents punts del castell, especialment a la zona del fossat de Santa Eulàlia i al terraplè del baluard de Velasco. En alguns casos les rases es van fer just al costat d'altres que s'havien obert en el transcurs d'algunes de les intervencions anteriors al castell, en altres es tractava de rases obertes en espais fins al moment mai analitzats.

Des del punt de vista arqueològic els resultants serien similars als ja esmentats pel que fa al nucli d'instal·lacions i les rases de distribució per tota la superfície del castell.

## **EL QUADRAT. EVOLUCIÓ HISTÒRICA GENERAL**

### EL PROCÉS CONSTRUCTIU DEL QUADRAT

Durant els deu darrers anys de l'obra de remodelació general del castell, els treballs es van concentrar sobretot a la construcció del quadrat, tot i que també es va actuar en altres sectors, però de manera més puntual i amb l'objectiu de completar obres que ja estaven pràcticament enllestides d'abans. Segurament el motiu d'aquest fet rau en la necessitat de mantenir en funcionament, almenys en part, els edificis del fortí antic per continuar allotjant la guarnició del castell mentre duraven les obres.

Cal recordar que el projecte original de Cermeño no preveia la construcció del quadrat i per tant el disseny d'aquest edifici es devia dur a terme ja iniciada l'obra, segurament en el marc de l'aturada de les obres que sembla que es va produir a cavall de les dècades de 1750 i 1760.

Els treballs van començar amb la reforma dels espais de l'antic fortí que s'havien d'integrar, reformats, en el nou castell. Les primeres referències que en tenim són de principis de 1762. En aquestes dates s'estan obrint algunes finestres en les parets del castell vell per la banda de mar per tal d'habilitar les antigues estances per a la seva nova funcionalitat. A mitjan de 1763 s'esmenta per primer cop el Quadrado com a edifici que s'està construint al castell. En aquestes dates s'estan enderrocant les parts del fortí antic que no s'havien de conservar i es rehabiliten les que si que es mantenien en el nou edifici.

Mentre això passava una part de les construccions del fortí antic encara estaven en ús, com ho demostren diferents partides certificades que corresponen a reparacions o treballs de manteniment de les estructures.

Un cop completat l'arranjament de les voltes del castell vell que s'havien de mantenir (les dels actuals calabossos i les de la banda de mar del nivell superior), a principis de 1769 van iniciar-se els enderrocs dels baluards i cortines del fortí inicial, començant per les de la banda de l'hornabec (durant el primer quadrimestre d'aquell any) i continuant amb les de la banda del baluard de Santa Amalia i la torre en els mesos següents. Durant aquest temps també es van enderrocar la resta de construccions que formaven part del fortí primitiu. El 1770 comencen els treballs de demolició de l'estructura antiga a banda i banda de les

voltes que es conservaven, amb l'objectiu, en un primer moment, de començar a formalitzar l'escala que comunicava amb les naus de la cortina de mar i amb les de sota el baluard de Sant Carles.

El 1771 comencen els treballs ja al nivell del pati d'armes, amb l'ampliació de les finestres que donen a la banda de mar de les sis casamates del castell primitiu que es mantenien en el nou. També s'enderroca el tram de castell vell entre cisterna, que es manté, i l'extrem del baluard per la banda de l'hornabec i es comença a formalitzar l'escala que comunicava amb les voltes sota la cortina de mar per aquella banda.

A continuació es fan els rebaixos necessaris per preparar el terreny i s'inicia la formació dels fonaments de les noves casamates, començant a banda i banda del tram de castell vell que es conserva i seguint en direcció al front que mira a l'hornabec per un costat i al que mira a Barcelona per l'altre. Durant aquest procés es completa la construcció de les dues escales que comuniquen amb les naus sota la cortina de mar.

Aquest procediment d'enderroc, explanació i construcció de les noves casamates es repeteix en tota la resta de l'antic fortí. Per tant, a mesura que avança la construcció de les noves sales des de la banda de mar i pels dos costats del futur quadrat, es va procedint a la demolició de les parts del castell vell que quedaven per sobre del nou nivell de pavimentació.

També en aquest període es comencen a formar les compartimentacions internes d'aquelles casamates amb una funció especial, com ara la casa del governador del castell. Durant aquest mateix any també es treballa en l'explanació del que després serà el pati d'armes.

A principis de 1772 la construcció ha arribat ja a la zona del corredor d'entrada al pati d'armes, i és també el moment en què es comença a construir la torre. Els treballs van avançant durant tot aquest any. El 1773 es comença a construir el porxo interior entre les casamates i el pati d'armes i es va completant l'estructura principal. Al llarg de 1774 sembla que s'acaben de construir la totalitat de les voltes ja que a finals d'aquest any sabem que es comença a treballar a la terrassa superior de les ales de l'hornabec, de Barcelona i de muntanya, mentre que la de mar no es va començar fins al 1775. Aquests treballs continuaran fins al 1778, moment en què es dona per acabada la formació del terrat i també del Quadrat.

## COMPONENTS

### LES SALES

En termes generals es tracta de sales de planta rectangular, amb dimensions que varien segons l'ala en què es troben, i cobertes amb volta de canó feta amb rosca de maó posat de cantell que arrenca a partir de 1,8 m del terra fins assolir els 4,36 m en la part central respecte a la cota del paviment. Els murs són de paredat de pedra i calç, amb amplades que oscil·len entre els 110 i els 120 cm.



Detall de la volta d'una de les sales construïdes en el marc de la reforma del segon terç del segle XVIII.

Les característiques formals de les sales semblen bastant similars en tots els casos amb l'excepció d'una part de les que estan situades a la banda de mar (sales 06 a 11), que tenen una sèrie de trets característics que les diferencien de la resta. En primer lloc els murs presenten una amplada significativament més gran i una major irregularitat pel que fa a les seves dimensions, que oscil·len entre els 1,94 i els 2,84 m. En segon lloc, les voltes són més baixes que a la resta de les sales (3,38 m enfront als 4,36 m) i estan



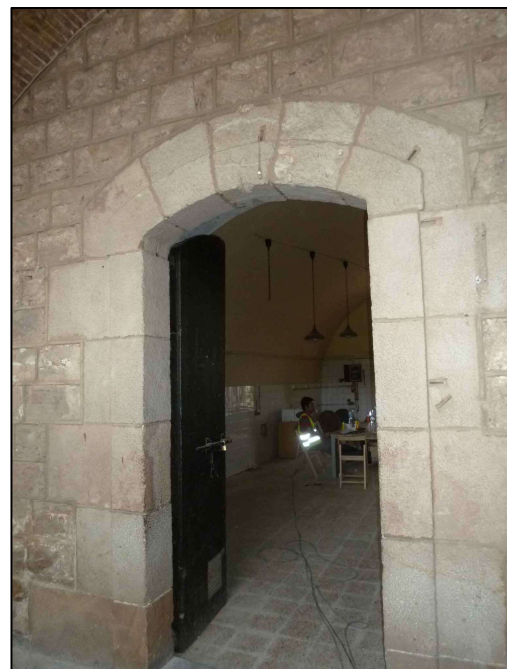
fetes amb paredat de calç i pedra i no amb rosca de maó. Aquesta diferència s'ha de relacionar amb el fet que formaven part del primitiu fortí de Montjuïc i van ser aprofitades en la construcció del nou castell endegada a partir del projecte de Juan Martin Cermeño.



Vista d'una de les sales de la banda de mar que corresponen al fortí del segle XVII.

Per sobre de les voltes hi ha un massissat de paredat de calç i pedra, amb un gruix que pot oscil·lar, segons l'alçada de la volta, entre els 2,2 i els 2,9 m fins arribar a la solera de l'enllosat del terrat. En termes generals les banquetes de fonamentació dels murs estan fetes amb encofrat perdut i acostumen a recolzar sobre el substrat natural que en aquesta zona apareix a diferents cotes ja que la irregularitat dels afloraments rocosos és molt evident al cim de Montjuïc.

Les sales presenten dues obertures constructives originals. En el costat que dona al pati hi ha la porta d'accés, de grans dimensions, feta amb blocs ben escairats de pedra picada a punxó. Els brancals són de carreus i estan coberts amb arc rebaixat adovellat. Tota la porta presenta un regruixit decoratiu que l'emmarca. A la dovella central de la major part de les portes es distingeix un numero, inscrit amb posterioritat a la construcció, i que està en relació amb la numeració que es va donar a cadascuna d'aquestes sales per tal de poder-les individualitzar. La restauració de les portes de fusta d'algunes de les portes



Vista de la porta d'una de les sales

ha permès detectar una segona numeració en aquest cas inscrita en una xapa metàl·lica circular.

A la façana exterior, cada sala disposa d'una finestra amb accés obert al mur i tipològicament semblant a la porta. Només les sales de l'ala que dona a l'hornabec presenten unes finestres de diferent tipologia, molt més estretes i de perfil rectangular, a manera d'espitlleres. Aquesta diferència probablement estigui en relació amb l'ús previst

ja inicialment per aquestes sales que sempre es van dedicar a espais d'emmagatzematge i serveis i no a allotjaments com les altres. Moltes de les sales que s'han pogut estudiar presenten llars de foc obertes a la façana, amb xemeneies que pugen a través de la paret i surten a l'exterior per l'ampit del terrat, on encara avui en dia es conserven traces d'aquestes antigues obertures. Ni les sales de l'ala de l'hornabec, destinades a serveis, ni les de la banda de mar que ja estaven construïdes, disposen de llar de foc. Les excavacions arqueològiques han permès identificar en moltes de les sales els paviments antics, fets



Vista de la façana de la banda de mar. S'observen les Finestres exteriors de les sales i dels calabossos.



Vista de les Finestres de la banda de l'hornabec que presenten una tipologia diferent a la de la resta.

amb rajoles quadrades de ceràmica de 24 x 24 cm. Evidentment aquests elements han patit molts danys a causa del seu ús continuat, motiu pel qual, tot i que sempre s'han conservat, no s'han pogut mantenir a la vista amb les darreres restauracions en les que s'ha optat per col·locar paviments nous sobre els antics un cop protegits.

En el seguiment arqueològic dels treballs de restauració de les sales també s'han pogut localitzar, en alguns casos, portes de comunicació entre alguns d'aquests pavellons que semblen clarament contemporànies de la construcció de les naus. La seva presència certifica que ja en el projecte inicial s'havia previst que per determinats serveis hi hagués pavellons comunicats entre ells. Es tracta normalment de portes amb mides semblants a les principals, acabades amb llinda d'un gran arc rebaixat fet amb maons posats de cantell i s'han de diferenciar d'altres obertures de comunicació més tardanes que normalment no disposen d'emmarcament i estan clarament tallades als murs.