



**Maresme  
Circular**

*(re)fem el futur*

 Consorci de Residus  
del Maresme

# **CONTRACTACIÓ PER EL SUBMINISTRAMENT, INSTAL·LACIÓ I POSADA EN MARXA D'UN PÒRTIC DE DETECCIÓ DE RADIATIVITAT AL CENTRE INTEGRAL DE VALORITZACIÓ DE RESIDUS DEL MARESME**

---

## **PLEC DE PRESCRIPCIONS TÈCNIQUES**

---



## ÍNDIX

<b>1. OBJECTE.....</b>	<b>4</b>
<b>2. ANTECEDENTS .....</b>	<b>4</b>
2.1. El CIVRM.....	4
2.2. Motivació i finalitat de les actuacions plantejades .....	6
2.3. Ubicació del CIVRM .....	6
2.4. Activitats del CIVRM i descripció general .....	8
2.4.1. Descripció del procés de la planta de valorització energètica .....	9
<b>3. ABAST I DESCRIPCIÓ DELS SERVEIS .....</b>	<b>10</b>
3.1. Abast dels serveis.....	10
3.2. Condicionants pels treballs a realitzar.....	11
3.3. Descripció del subministrament.....	11
3.3.1. Equips a subministrar .....	11
3.3.2. Treballs previs d'adequació.....	12
3.3.3. Ubicació del sistema de detecció de radiactivitat .....	13
3.3.4. Connexions elèctriques i de control .....	15
3.4. Servei de muntatge i posada en marxa.....	17
<b>4. EXECUCIÓ DEL CONTRACTE .....</b>	<b>17</b>
4.1. Fases i terminis en l'execució del contracte .....	17
4.1.1. Fase 0. Documentació administrativa .....	17
4.1.2. Fase 1. Subministrament, transport i descarrega dels equips proposats.....	18
4.1.3. Fase 2. Treballs previs.....	18
4.1.4. Fase 3. Treballs de muntatge i instal·lació .....	18
4.1.5. Fase 4. Posada en marxa .....	18
4.1.6. Fase 5. Recepció .....	19
4.2. Horari de realització de l'execució del contracte.....	20
4.3. Garantia.....	21
4.4. Gestió de residus .....	21
4.5. Coordinació dels treballs .....	21
<b>5. CONDICIONS GENERALS DEL SERVEI.....</b>	<b>22</b>
5.1. Mitjans materials .....	22
5.2. Mitjans personals .....	23
5.3. Seguretat i salut .....	24
5.4. Requisits ambientals .....	25
<b>6. RESPONSABILITATS DE L'AJUDICATARI .....</b>	<b>26</b>
6.1. Responsabilitat respecte al personal.....	26
6.2. Responsabilitat respecte al material.....	26
6.3. Responsabilitat respecte al control i funcionament .....	26
6.4. Responsabilitat de danys produïts per la instal·lació .....	26
<b>7. OMISSIONS I COMPLEMENTARIATATS DELS DIFERENTS PLECS.....</b>	<b>27</b>
<b>8. NORMATIVA I LEGISLACIÓ DE REFERÈNCIA.....</b>	<b>27</b>



<b>9. INCOMPLIMENT DE LES CLÀUSULES TÈCNIQUES.....</b>	<b>28</b>
<b>10. SEGUIMENT, COORDINACIÓ I COMUNICACIÓ.....</b>	<b>29</b>
<b>11. CONFIDENCIALITAT .....</b>	<b>29</b>
<b>12. RESPONSABLE DEL CONTRACTE.....</b>	<b>30</b>
<b>ANNEXES.....</b>	<b>31</b>
ANNEX 1: Documentació gràfica .....	31

## 1. OBJECTE

L'objecte del present Plec de Prescripcions Tècniques és establir l'abast dels treballs relatius al subministrament, instal·lació i posada en marxa d'un pòrtic de detecció de radiactivitat al Centre Integral de Valorització de Residus del Maresme (en endavant, CIVRM), de titularitat del Consorci per al Tractament de Residus Sòlids Urbans del Maresme (en endavant el Consorci).

Els licitadors hauran de tenir en compte la informació i les dades que es faciliten en aquest Plec per la conformació de la seva oferta, de tal manera que aquesta sigui conseqüent amb l'objectiu que es pretén.

L'empresa UTE TEM és l'actual concessionària (en endavant, el Concessionari) de l'activitat del conjunt de les instal·lacions del Centre.

## 2. ANTECEDENTS

### 2.1. EI CIVRM

#### 1<sup>a</sup> Generació: 1985

Arran del tancament de l'abocador de Mataró als anys 80, el consistori municipal es veié en l'obligació d'habilitar algun sistema de tractament alternatiu per tal de donar solució a la necessitat de gestió dels seus residus.

És així com Mataró esdevé promotor del Consorci per al Tractament de Residus Sòlids Urbans del Maresme, el qual agrupà, en aquesta primera fase, a 17 municipis del centre-sud de la comarca més la Diputació de Barcelona.

Tècnicament, la solució escollida fou la implantació d'una Planta de Reciclatge i Compostatge, que aleshores constituí un tipus d'instal·lació pioner. L'objectiu de la planta era seleccionar els subproductes valoritzables i compostar la matèria orgànica per a comercialitzar-la com a fertilitzant orgànic -compost.

## 2ª Generació: 1994

Paral·lelament a la posada en marxa de la Planta de Reciclatge i Compostatge, es va produir una època de fort creixement econòmic, de manera que la generació de residus a la comarca va créixer a un ritme del 5% anual entre 1985 i 1990.

Aquestes circumstàncies, juntament amb la legislació i sensibilització mediambiental, van contribuir a que la majoria dels restants de municipis de la comarca, junt amb el Consell Comarcal del Maresme, sol·licitessin la seva integració en el Consorci, que va passar a comptar amb 27 municipis, més la Diputació de Barcelona i el Consell Comarcal del Maresme.

Aquest increment va obligar a reconsiderar l'ampliació de la capacitat de la planta i, alhora, intentar resoldre els inconvenients d'explotació esdevinguts fins aleshores.

És en aquest moment que es fa patent la necessitat d'habilitar la valorització energètica de la fracció combustible enviada fins aleshores a abocador i, per tant, de construir la nova Planta Incineradora de Mataró.

La conjunció de la Planta de Reciclatge i Compostatge existent, més la Planta Incineradora de nova construcció, es va anomenar Centre Integral de Valorització de Residus del Maresme. El CIVRM fou inaugurat el 12 de novembre de 1994.

## 3ª Generació: 2010

Darreres actuacions per a l'adaptació, ampliació i millora del Centre emmarcades en el Pla territorial sectorial d'infraestructures de gestió de residus municipals, aprovat pel Decret 16/2010, de 16 de febrer, de la Generalitat de Catalunya.

El CIVRM inclou diferents instal·lacions de tractament de residus:

- Una planta de tractament de la fracció RESTA (en endavant, la PTR), aquells residus barrejats que encara contenen materials recuperables.
- Una línia de tractament de residus voluminosos (sofàs, mobiliari, etc.)
- Estacions de transferència de les diferents fraccions recollides selectivament (matèria orgànica, vidre i envasos).
- Una planta de valorització energètica (en endavant, la PVE) amb tota una sèrie de millores.

El CIVRM, doncs, garanteix el màxim aprofitament i valorització dels residus municipals de la comarca del Maresme i del Vallès Oriental, donant servei a prop d'1 milió d'habitants.

## **2.2. Motivació i finalitat de les actuacions plantejades**

En data 3 de desembre de 2019 es va publicar la Decisió d'Execució 2019/2010/UE de la Comissió Europea de 12 de novembre de 2019, per la qual s'estableixen les conclusions sobre les millors tècniques disponibles (MTD) per la incineració de residus, motiu pel qual, d'acord amb l'article 26 del RDL 1/2016 de 16 de desembre pel que s'aprova el text refós de la Llei de prevenció i control integrats de la contaminació i l'article 62 de la Llei 20/2009, del 4 de desembre, de prevenció i control ambiental de les activitats, procedeix la revisió de l'autorització ambiental atorgada.

En data 23 de juliol de 2020 la Secretaria de Medi Ambient i Sostenibilitat va emetre resolució per la qual s'iniciava el procediment de revisió d'ofici de l'autorització ambiental per tal de donar conformitat a l'article 62.1 de la Llei 20/2009, del 4 de desembre, de prevenció i control ambiental de les activitats.

En data 19 d'abril de 2022 el Departament d'Acció Climàtica, Alimentació i Agenda Rural emet la resolució per la qual es renova l'autorització ambiental BA20060160 al Concessionari.

D'acord a aquesta resolució el CIVRM haurà d'incorporar un sistema de detecció de radioactivitat per donar compliment a la MTD 11 i millorar el rendiment ambiental general de la planta de valorització energètica.

## **2.3. Ubicació del CIVRM**

El CIVRM està situat a Mataró, al carrer de la Teixidora, nº 83, 08302, al Polígon Industrial de les Hortes. La imatge següent i emmarcat en vermell mostra l'àmbit de la planta:





**Maresme  
Circular**

*(re)fem el futur*

Consorti de Residus  
del Maresme



La imatge següent i emmarcat en verd, mostra l'àmbit de la zona de l'entrada (bàscula i cabina de control) on s'ha de realitzar l'actuació prevista en el present plec.



**Maresme  
Circular**

*(re)fem el futur*

Consorti de Residus  
del Maresme

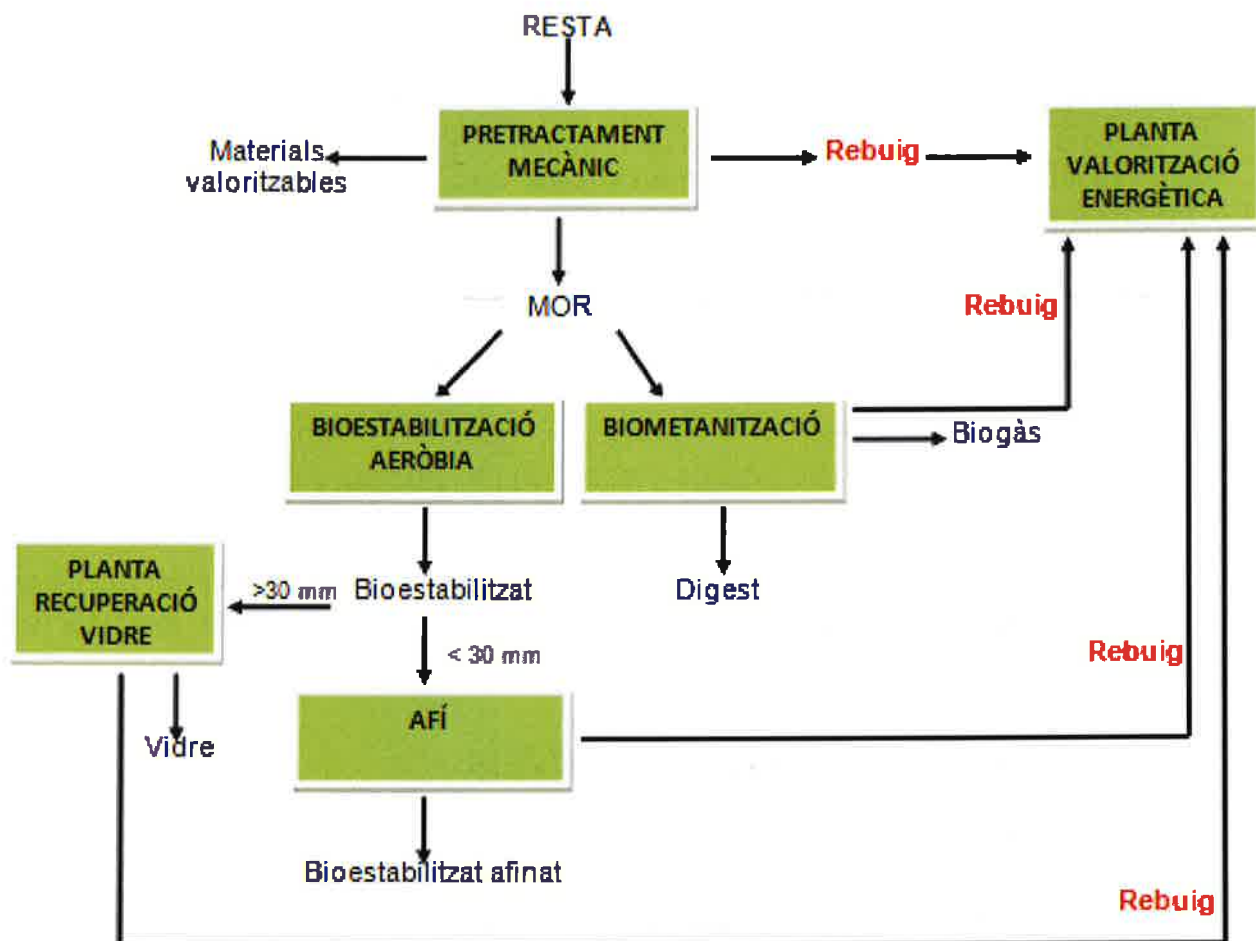


#### **2.4. Activitats del CIVRM i descripció general**

El CIVRM tracta 220.000 t/any de fracció RESTA rebudes primerament a la PTR, on es separa la fracció orgànica de la resta de residus inerts, i on es recuperen els materials inerts aptes per a una valorització material (reciclatge), tals com el paper/cartró, vidre, plàstics, metalls fèrrics i no fèrrics, envasos multicapa de líquids alimentaris, etc. El rebuig que es genera a la PTR es valoritza energèticament a la PVE que disposa d'una capacitat de tractament de 160.000 t/any. La matèria orgànica recuperada a la PTR s'envia cap als processos biològics dels que disposa el centre: la bioestabilització aeròbica i la biometanització.

A la següent figura es representa el diagrama de blocs dels diferents processos que es duen a terme:





#### 2.4.1. Descripció del procés de la planta de valorització energètica

La PVE rep el rebuig de la planta de tractament (PTR) de la fracció RESTA, un cop s'ha recuperat al màxim possible el material reciclable i la fracció orgànica. La fracció rebuig s'emmagatzema a la fossa de recepció de la PVE.

A la PVE es disposa de dues línies de valorització energètica formades cadascuna per:

- Caldera vertical aquatubular de 5 passos: càmera de combustió, càmera de sobreescalfament, vaporitzador, economitzador llis i economitzador d'aletes.
- Graella de combustió de barrots mòbil refrigerada per aire i injecció d'aire secundari.
- Tractament de gasos format per: injecció seca de calç d'alta superfície i bicarbonat, reactor de contacte, filtre de mànigues, sistema catalític de reducció de NOx i xemeneia.

- Recollida de cendres i escòries.

A la caldera de combustió es valoritza energèticament la fracció rebuig alliberant l'energia continguda en forma de calor. Aquesta calor és aprofitada per les parets de la caldera que es troben en forma de tubs amb aigua al seu interior. L'energia tèrmica prevista de la incineració del rebuig permet la conversió de l'aigua a vapor que, després del seu reescalfament en la segona càmera de combustió, és enviat com a vapor sobreescalfat a les turbines de vapor.

El Centre disposa de dues turbines de vapor:

- Grup Turbo Alternador 1 (en endavant, GTA1) de 1994 i de 11,25 MW de potència, format per dos cossos d'accionament (rotors) que es troben acoblats a un reductor que a la vegada es troba acoblat a un alternador.
- Grup Turbo Alternador 2 (en endavant, GTA2) de 2010 i de 2,4 MW de potència format per dos cossos d'accionament (rotors) que es troben acoblats a un reductor que a la vegada es troba acoblat a un alternador

### **3. ABAST I DESCRIPCIÓ DELS SERVEIS**

#### **3.1. Abast dels serveis**

Durant la fase de preparació de les ofertes els licitadors que ho considerin oportú podran realitzar una visita, per tal d'obtenir un major coneixement de la situació de la planta, els seus accessos, les preexistències, els condicionants per l'operativa de la planta o de l'àmbit d'actuació, etc... Les visites s'hauran de sol·licitar amb antelació al Consorci a través del correu electrònic [cbrossa@cresidusmaresme.com](mailto:cbrossa@cresidusmaresme.com).

L'abast dels treballs a realitzar seran:

1. Treballs previs d'adequació
2. Subministrament, muntatge i posada en marxa d'un sistema de detecció de radiactivitat consistent en un pòrtic de detecció, amb tots els accessoris, elements de muntatge, equips auxiliars, cablejat i connexions per al correcte funcionament del sistema
3. Subministrament i posada en marxa d'un equip portàtil identificador d'isòtops
4. Formació al personal de la planta
5. Certificats d'instal·lació i posada en servei dels equips
6. Lliurament de documentació as-built
7. Qualsevol altre treball i/o elements que es necessiti satisfer per donar compliment a l'objecte del plec.

### **3.2. Condicionants pels treballs a realitzar**

El licitador, en la preparació i elaboració de la seva proposta, haurà de tenir en consideració els següents condicionants:

- Les condicions generals de la planta
- Els condicionants deguts a la pròpia operativa de la planta
- L'assignació de les zones per l'emmagatzematge i acopi de material
- Els condicionants específics del lloc de treball
- Les mesures i disposicions que s'han d'adoptar per garantir la seguretat de les persones i els béns en compliment de la legislació vigent

### **3.3. Descripció del subministrament**

Consistirà en el subministrament d'un pòrtic de detecció de radiactivitat, que s'ubicarà a l'entrada del Centre i abans de les bàscules, per detectar la presència de material radiactiu en els vehicles que entrin a la planta, així com el subministrament d'un equip portàtil identificador d'isòtops que ha de permetre detectar, amb més precisió, la localització i identificació de fonts radiactives.

A l'Annex 1 s'adjunta documentació gràfica on es mostra l'àmbit de la zona d'actuació i la ubicació prevista del sistema de detecció de radiactivitat.

#### **3.3.1. Equips a subministrar**

##### **a) Sistema de detecció de radiactivitat**

Sense que tingui caràcter limitatiu el sistema de detecció de radiactivitat estarà compost dels següents elements:

- Dos panells detectors de 1500 polsades cúbiques cada un (24 l) amb 2 fotomultiplicadors per panell que treballin en coincidència
- Dos jocs de sensors òptics (4 emissors i 4 receptors) per detectar la presència del vehicle, el sentit de la marxa i la velocitat (el nombre de sensors permet garantir continuïtat de funcionament del sistema en cas de malfuncionament d'algun sensor al tenir redundància)
- Dues estructures metàl·liques de suportació dels panells detectors
- Controlador del sistema de detecció de radiactivitat amb alimentació a 230V i software de gestió
- Pantalla tàctil color de 15"
- Impressora de tiquets d'alarma i/o events
- Data center per permetre la connexió del controlador en xarxa mitjançant IP fixe

- Aplicació software per a PC o portàtil per a connexió en remot amb visualització dels registres d'events, alarmes, generació d'informes i configuració del sistema.

**Per qüestions de fiabilitat, continuïtat del servei i minimització de falses alarmes és indispensable que els panells detectors disposin de 2 fotomultiplicadors que treballin en coincidència i que el nombre de sensors òptics per detectar la presència del vehicle sigui de 4 emissors i 4 receptors. Les propostes que no compleixin amb aquests requisits seran excloses del procés. L'acreditació i justificació d'aquestes característiques hauran d'estar degudament identificades en la memòria tècnica.**

A part el sistema de detecció haurà de tenir la següent funcionalitat:

- Integració entre el sistema de detecció de radiactivitat i el software de gestió de pesatge del centre (DIOGENIX)

La integració consistirà en l'enviament d'una senyal del sistema de detecció, quan s'hagi detectat nivell d'alarma per radiactivitat en un vehicle, al software de gestió de pesatge de la planta, que ha de permetre inhabilitar el registre de pesada del vehicle afectat.

**Per qüestions d'optimització i d'eficàcia en l'operació de la planta, és indispensable que es disposi d'aquesta funcionalitat. Les propostes que no compleixin amb aquesta funcionalitat seran excloses del procés. L'acreditació i justificació de l'assoliment d'aquesta funcionalitat haurà d'estar degudament identificada en la memòria tècnica.**

#### **b) Equip portàtil identificador d'isòtops**

Sense que tingui caràcter limitatiu les característiques bàsiques de l'equip seran les següents:

- Resposta energètica de 20 keV a 3000 keV
- Detector de NaI
- Display gràfic LCD
- Memòria de 1GB
- Port USB i Bluetooth

#### **3.3.2. Treballs previs d'adequació**

Els treballs previs d'adequació per a la instal·lació del sistema de detecció de radiactivitat seran per a la formació d'un petit tram de canalització soterrada per al panell detector que s'haurà d'ubicar al parterre del costat muntanya i consistiran en:

- Tala d'arbustiva i retirada de soca (2 m)

- Formació de sabata de formigó armat sobre parterre, fabricada in situ, per a suportació d'estructura del panell detector
- Formació de canalització soterrada (2 m) en parterre amb tub de PE de doble capa de 75 mm per a pas d'instal·lacions fins a arqueta existent
- Càrrega, transport i gestió dels residus a gestor autoritzat

### 3.3.3. Ubicació del sistema de detecció de radiactivitat

Els panells detectors de radiactivitat s'ubicaran a la zona d'entrada de la planta i abans de les bàscules. Un panell i la seva estructura de suportació s'ubicarà a la zona pavimentada del costat mar i l'altre a la zona de parterre del costat muntanya. Per aquest últim panell, s'hauran de realitzar els treballs previs d'adequació descrits en l'apartat anterior.

Els equips de control del sistema de detecció de radiactivitat s'ubicaran a la cabina de control de la planta.



*Foto 1: Àmbit zona entrada planta i cabina de control*





**Maresme  
Circular**

*(re)fem el futur*

 Consorci de Residus  
del Maresme



*Foto 2: Àmbit zona ubicació panells detectors radiactivitat*



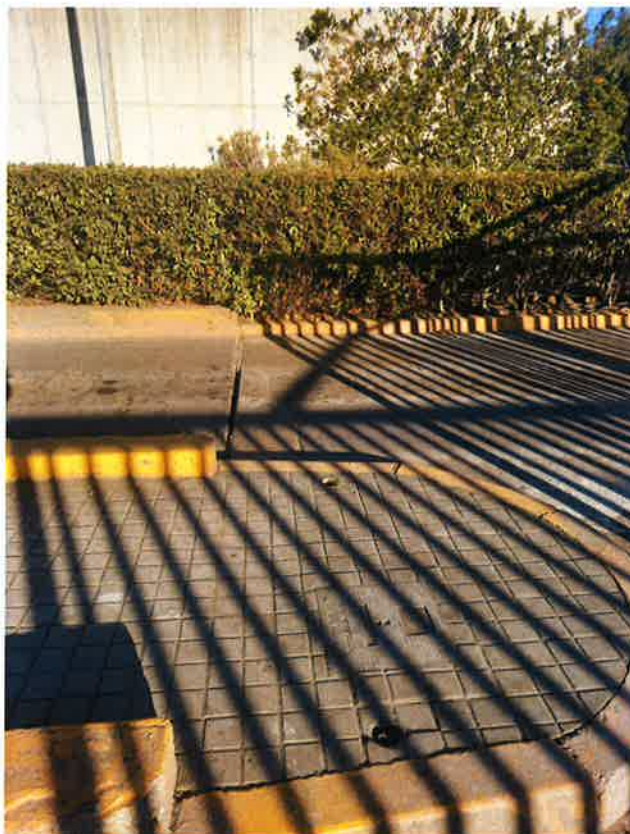
*Foto 3: Interior cabina de control*

### 3.3.4. Connexions elèctriques i de control

Les canalitzacions per a passos de línies elèctriques i de control són existents, disposant-se de canalitzacions soterrades i arquetes registrables, que enllaçaran el lloc previst on s'han d'ubicar els panells detectors amb la cabina de control. Només serà necessari realitzar un tram de canalització soterrada (2 m) en la zona de parterre (costat muntanya) on s'ubicarà un dels panells detectors fins a una arqueta existent, tal i com s'indica en la documentació gràfica de l'Annex 1.

La cabina de control disposa de línies elèctriques i de xarxa per a la connexió dels equips.

El licitador haurà d'incloure en la seva oferta el subministrament i instal·lació del cablejat elèctric i de senyal i control necessari, així com els accessoris que corresponguin per a deixar completament connectat i operatiu el sistema de detecció de radiactivitat.



*Foto 3: Arqueta i canalització àmbit costat mar*



**Maresme  
Circular**

*(re)fem el futur*

Consorci de Recorridos  
del Maresme



*Foto 4: Detall arqueta i canalització àmbit costat mar*



*Foto 5: Detall arqueta àmbit costat muntanya*



### 3.4. Servei de muntatge i posada en marxa

El muntatge i posada en marxa dels equips subministrats es portarà a terme sent l'adjudicatari responsable de les actuacions i activitats necessàries per a la correcta instal·lació del sistema de detecció de radiactivitat que s'especifica en el plec, així com la seva posada en marxa i formació del personal de la planta.

Durant els treballs d'instal·lació s'haurà de donar prioritat a les entrades i sortides dels vehicles, essent aquests més freqüents durant els horaris de matí. En cas de necessitar interrompre l'accés a alguna de les bàscules, s'haurà de coordinar l'actuació amb l'operador de la planta, escollint la franja horària amb menor afluència de vehicles.

Es facilitarà una zona d'acopi del material dins de la planta, que s'acordarà en el moment de la formalització del contracte.

## 4. EXECUCIÓ DEL CONTRACTE

### 4.1. Fases i terminis en l'execució del contracte

Les fases i terminis de realització dels treballs previstos serien:

FASE	DESCRIPCIÓ	TERMINI
0	Entrega de la documentació administrativa	10 dies naturals des de la signatura del contracte
1	Subministrament, transport i descarrega dels equips proposats	10 setmanes des de la signatura del contracte
2	Treballs previs	2 dies hàbils
3	Treballs de muntatge i instal·lació	4 dies hàbils
4	Posada en marxa	2 dies hàbils
5	Recepció: Formació personal i entrega de documentació As-built	10 dies hàbils des de la finalització de la posada en marxa

#### 4.1.1. Fase 0. Documentació administrativa

L'adjudicatari haurà de lliurar al Consorci la documentació següent, en el termini de 10 dies naturals des de la signatura del contracte:



- El rebut de pagament de la pòlissa d'assegurança de responsabilitat civil
- Les dades de contacte del responsable del contracte
- La documentació requerida en matèria de seguretat i salut, inclosa la coordinació d'activitats empresarials
- El llistat del personal del servei de contractació

L'adjudicatari haurà d'actualitzar tota la documentació cada vegada que hi hagi alguna modificació sobre aquesta.

Una setmana abans de l'inici de les tasques, l'adjudicatari haurà de comunicar a l'Administració competent, si s'escau, l'obertura del centre de treball i aportar la documentació requerida.

#### **4.1.2. Fase 1. Subministrament, transport i descarrega dels equips proposats**

L'adjudicatari haurà de subministrar els equips objecte del contracte, i tot l'equipament i components necessaris per a la seva correcta instal·lació i funcionament. Els equips subministrats hauran de disposar dels certificats CE que correspongui.

Es facilitarà una zona d'acopi del material dins de la planta, que s'acordarà en el moment de la formalització del contracte.

#### **4.1.3. Fase 2. Treballs previs**

L'adjudicatari haurà de realitzar els treballs previs d'adequació descrits en els apartats anteriors.

#### **4.1.4. Fase 3. Treballs de muntatge i instal·lació**

L'adjudicatari haurà de realitzar la instal·lació completa dels equips objecte del Plec.

Respecte al muntatge i instal·lació l'adjudicatari haurà de considerar inclosos tots aquells elements o instal·lacions auxiliars, que tot i que no estiguin especificats expressament en el Plec, siguin necessaris pel correcte funcionament de l'objecte del contracte.

El seguiment de la instal·lació estarà supervisada per el responsable del contracte del Consorci, o bé, per la persona en qui delegui i per personal del concessionari de la planta.

#### **4.1.5. Fase 4. Posada en marxa**

L'adjudicatari, mitjançant personal especialitzat, haurà de realitzar la posada en marxa, així com les proves i comprovacions que siguin necessàries i/o requerides



pel concessionari i per el Consorci, del conjunt de les instal·lacions objecte del contracte.

La posada en marxa es realitzarà amb presència del personal designat pel concessionari, així com el responsable del contracte per part del Consorci, o bé, la persona en qui delegui.

Finalitzada la posada en marxa i amb resultat satisfactori i en un termini no superior a 5 dies naturals, s'emetrà la corresponent acta de recepció provisional, que signaran el responsable de l'adjudicatari, el concessionari i el responsable del Consorci o la persona en qui delegui. En cas que es detectessin deficiències o incompliments en els treballs objectes del contracte, que es puguin considerar menors i no afectin al correcte funcionament de la instal·lació, es faran constar en aquesta acta, havent-se de resoldre per part de l'adjudicatari en un termini acordat per les parts. En tot cas, aquests hauran d'estar resolts abans d'emetre l'acta de recepció definitiva.

No s'emetrà l'acta de recepció provisional fins que el resultat de la posada en marxa sigui satisfactori.

#### **4.1.6. Fase 5. Recepció**

##### Formació al personal

L'adjudicatari haurà de realitzar una formació teòrica i pràctica al personal d'operació, personal tècnic i de manteniment que designi el concessionari de la planta, per adquirir els coneixements suficients per portar a terme el correcte funcionament del sistema.

La formació haurà de ser presencial a les instal·lacions del Centre. S'organitzarà per perfils professionals i els continguts hauran de ser adequats a cada grup. S'estableixen com a mínim dos grups diferenciats segons els perfils professionals: operadors i tècnics de manteniment.

A l'hora de fer les formacions, es tindrà en consideració que el personal assistent treballa a torns, establint un horari per la formació adaptat al personal.

Els assistents a la formació, signaran un full d'assistència especificant la data, el nom, DNI i lloc de treball que ocupen.

##### Entrega de la documentació final

L'adjudicatari haurà d'entregar la documentació As-built següent en català i/o castellà en el termini màxim de 10 dies des de la finalització de la posada en marxa:



- Les especificacions tècniques dels equips subministrats i de les instal·lacions, així com els seus accessoris
- Certificats CE i/o d'homologació corresponents
- Certificats de garantia dels equips
- Els esquemes elèctrics i/o de connexions corresponents
- Els manuals d'operació i de manteniment dels equips subministrats i de les instal·lacions
- Llistat dels recanvis i de les peces de reposició valorat econòmicament
- Plànols as-built
- Certificat final de muntatge i d'instal·lació

Tota la documentació s'haurà d'entregar en format paper (2 còpies) i digital a través del registre del Consorci i a l'adreça de correu electrònic [cbrossa@cresidusmaresme.com](mailto:cbrossa@cresidusmaresme.com) (els plànols han d'estar format .dwg i pdf, i la resta de documentació en format pdf).

En cas que es detectin incoherències o deficiències en la documentació presentada, el Consorci ho comunicarà i l'adjudicatari haurà de rectificar-ho en un termini màxim de 7 dies naturals.

#### Signatura acta de recepció definitiva

El Consorci no validarà la instal·lació fins que no es compleixin els requisits següents:

- Es disposi de l'Acta de recepció provisional signada amb la correcció de deficiències realitzades en cas d'haver-ni
- Es disposi de la documentació As-built definitiva.
- L'adjudicatari hagi realitzat la formació al personal de planta corresponent.

L'acta de recepció definitiva anirà signada pel responsable de l'adjudicatari, el concessionari i el responsable del Consorci o la persona en qui delegui.

#### **4.2. Horari de realització de l'execució del contracte**

El Centre està obert els 365 dies de l'any durant les 24 hores.

El licitador haurà de presentar en la seva proposta tècnica una planificació real, que optimitzi els temps de muntatge i minimitzi les interferències en l'operativa de la planta.

Les dates d'inici dels treballs s'acordaran entre les parts en el moment de la formalització del contracte.

### **4.3. Garantia**

Tant el material subministrat com el muntatge i/o instal·lació ha de tenir una garantia mínima de 3 anys. El període de garantia és comptador a partir de la data de signatura de l'Acta de recepció definitiva.

L'adjudicatari ha de garantir la disponibilitat de les peces de recanvi en un termini no inferior a deu anys.

L'adjudicatari ha de fer-se càrrec del cost de les peces, recanvis, mà d'obra, desplaçaments i qualsevol altra despesa derivada de l'estat defectuós de les peces o material subministrat degut a defectes de fabricació o de muntatge durant el període de garantia.

### **4.4. Gestió de residus**

L'adjudicatari serà responsable de la gestió de tots els residus generats com a conseqüència de l'execució del contracte i de conformitat amb la normativa vigent. Els procediments de treball i execució que apliqui estaran alineats en minimitzar la generació de residus.

En cap cas es barrejaran diferents tipologies de residus, separant-los en origen en sistemes d'emmagatzematge i acopi independents, en la ubicació que determini el Consorci i/o el concessionari de la planta.

El Consorci podrà demanar en qualsevol moment a l'adjudicatari, la documentació justificativa de la correcta gestió de residus.

No es considerarà residu a gestionar, les restes que es produeixin per modificacions d'equips o sistemes existents si s'escau, el qual anirà a càrrec del Consorci. El concessionari informará a l'adjudicatari on s'hauran de dipositar aquests residus, fent-se càrrec de la seva gestió posterior.

### **4.5. Coordinació dels treballs**

L'adjudicatari haurà d'assignar una persona responsable del contracte (facilitant una adreça de correu electrònic i un telèfon de contacte) que serà l'encarregat de fer el seguiment i revisió de treballs objecte del contracte i l'interlocutor vàlid amb el Consorci i el concessionari de la planta.

Totes les tasques hauran de ser prèviament coordinades amb el responsable del contracte del Consorci, o bé, en la persona en qui delegui. No es permetrà l'accés a les instal·lacions per a la realització dels serveis sense previ avís i coordinació entre l'adjudicatari i el Consorci.

L'adjudicatari haurà de comunicar qualsevol incidència a l'adreça de correu electrònic operativa per a tal efecte, que si no s'indica el contrari, serà:

[cbrossa@cresidusmaresme.com](mailto:cbrossa@cresidusmaresme.com).

L'adjudicatari haurà de comunicar l'inici dels treballs per tal que puguin ser supervisades pel Consorci, si es considera oportú.

El contracte s'haurà de desenvolupar procurant les mínimes interferències i afectacions al desenvolupament de l'activitat del Centre, i d'acord amb les indicacions facilitades pel Consorci i el concessionari de la planta.

## **5. CONDICIONS GENERALS DEL SERVEI**

### **5.1. Mitjans materials**

Anirà a càrrec de l'adjudicatari el material necessari per a dur a terme la prestació completa del present contracte, així com tots els mitjans auxiliars i equips de protecció personal i col·lectiva que siguin necessaris.

En cas de pèrdua o furt de materials, eines, etc.. l'adjudicatari no podrà demanar indemnització o abonament al Consorci, essent l'adjudicatari plenament responsable d'aquests.

El concessionari posarà a disposició de l'adjudicatari els serveis necessaris per al personal a nivell de vestuaris, dutxes i sanitaris durant la prestació del servei objecte del contracte. Així mateix es facilitarà les preses de corrent i punts d'aigua de que es disposa. En cas que aquests no fossin suficients, l'adjudicatari haurà de preveure el seu propi subministrament o servei.

El transport i descàrrega dels equips, materials i accessoris fins al Centre de treball seran a càrrec de l'adjudicatari, el qual, s'assegurarà que l'embalatge sigui l'adequat perquè no pateixin cap deteriorament durant les tasques de transport, manipulació i descàrrega.

L'adjudicatari és el responsable del manteniment i bon estat dels seus materials i béns i haurà de garantir que aquests compleixen amb les corresponents normatives que li siguin d'aplicació.

L'adjudicatari haurà de disposar de suficient material de forma que no es produeixin interrupcions en el servei programat quan el material s'estigui reparant o revisant.

En el cas que les eines, equips, productes i maquinària de treball estiguin en mal estat de conservació, hauran de ser substituïdes o reparades abans d'iniciar-se el següent servei, sempre i quan afecti a la seguretat dels treballadors. En aquest últim cas, els treballadors no podran continuar treballant fins que no tornin a disposar de l'equipament adequat.



L'adjudicatari haurà de realitzar i abonar totes les tramitacions, llicències, taxes o similar necessàries per a l'execució del contracte, si s'escau.

L'adjudicatari haurà de mantenir net i ordenat, durant tot el temps que duri el contracte, l'àmbit que aquest ocupi per a la prestació del servei. En finalitzar els treballs, l'adjudicatari haurà de recollir tots els equips i mitjans auxiliars utilitzats. En cas que l'adjudicatari no ho compleixi, el Consorci podrà fer-ho amb càrrec al contracte.

## **5.2. Mitjans personals**

L'adjudicatari haurà de disposar dels mitjans personals necessaris per tal de poder executar els treballs objecte del contracte.

L'adjudicatari és el responsable del muntatge de tots els equips i auxiliars subministrats, havent de disposar de tota la mà d'obra especialitzada i no especialitzada necessària per l'execució del contracte.

L'adjudicatari haurà de designar un responsable del contracte, que serà l'únic interlocutor amb el Consorci durant l'execució del contracte, i que tindrà les funcions següents:

- a) Fer el seguiment del subministrament i muntatge, i respondre davant de qualsevol incidència en relació amb el desenvolupament del contracte.
- b) Verificar que les tasques es duen a terme segons les condicions especificades al PPTP i al PCAP.
- c) Revisar el funcionament global del contracte, la distribució dels recursos i l'estat d'execució del contracte conjuntament amb la persona designada pel Consorci.
- d) Mantenir i coordinar les relacions necessàries amb l'actual concessionària pel bon desenvolupament dels treballs a executar.
- e) Organitzar la prestació del contracte i interpretar i posar en pràctica les indicacions rebudes pel Consorci.
- f) Proposar al Consorci la resolució dels problemes que es plantegin, així com revisar el nivell de resposta aconseguit per l'organització de l'empresa durant el desenvolupament del servei.
- g) Prendre les mesures adequades per evitar interrupcions o demores en els subministraments i muntatge.
- h) Assistir a totes les reunions de seguiment i control que siguin convocades per part del Consorci.
- i) Informar als seus treballadors de les tasques a realitzar.
- j) Organitzar, planificar, encarregar les feines als treballadors i supervisar-les.
- k) Estar disponible i localitzable durant la vigència del contracte.
- l) Les altres tasques que resultin de l'evolució de l'execució del contracte.

Pel que fa als mitjans personals, l'adjudicatari haurà de:



- a) Preveure la substitució dels seus operaris en situació de vacances, malaltia, o altres similars, per d'altres de com a mínim igual qualificació.
- b) Dotar al seu personal de l'uniforme adequat de treball i dels corresponents EPI'S, d'acord amb les tasques i l'avaluació dels riscos del lloc de treball, que s'han de mantenir sempre en un correcte estat.
- c) Respondre dels danys que puguin ocasionar els treballadors a les instal·lacions del Consorci per la seva negligència, fent-se càrrec dels costos corresponents. A tal efecte, s'exigeix a l'adjudicatari que durant la vigència del contracte subscrigui una pòlissa de responsabilitat civil.
- d) Totes les empreses que participin al contracte han d'estar donades d'alta al registre industrial competent.

El personal necessari per al correcte compliment del contracte ha de ser cobert per personal de l'adjudicatari amb qualificació, formació i experiència professional suficient. Aquest personal ha de disposar de tots els carnets d'instal·lador o mantenidor autoritzats necessaris per poder desenvolupar totes les tasques, si s'escau.

S'exigeix al personal la màxima educació i cortesia. L'adjudicatari és responsable de la cortesia del seu personal i ha de posar remei, immediatament, a qualsevol mal comportament del personal durant l'execució del contracte.

### **5.3. Seguretat i salut**

S'haurà de donar compliment a la Llei 31/1995 de Prevenció de Riscos Laborals (LPRL) i a tota la legislació i normativa que se'n derivi d'aquesta que apliqui als treballs descrits en el present plec. Així mateix, es donarà compliment a l'article 24 de la LPRL i al RD 174/2004 sobre Coordinació d'Activitats Empresariales

La Coordinació d'Activitats Empresariales es realitzarà a través del responsable de prevenció de riscos del concessionari de la planta, que es responsabilitzarà de vetllar pel compliment de totes les obligacions en matèria de seguretat i salut.

Una vegada adjudicat el contracte, l'adjudicatari haurà d'enviar al responsable de prevenció de riscos del concessionari i al Consorci tota la documentació necessària en matèria de seguretat i salut.

El personal de l'adjudicatari assignat a l'execució del contracte haurà de complir les normes d'ús i accés al Centre, informació que serà facilitada per el responsable de prevenció de riscos del concessionari.

El responsable del contracte de l'adjudicatari, haurà de verificar que el personal encarregat d'executar la prestació, té coneixement sobre les mesures de seguretat que s'han de prendre per tal de garantir el major nivell de seguretat durant la durada

dels treballs. En aquest sentit el responsable de prevenció de riscos del concessionari, facilitarà la següent documentació:

- Fulla de seguretat de l'adjudicatari
- Normes generals de seguretat del concessionari
- Fulla d'identificació general de riscos del concessionari
- Fulla de coordinació d'activitats: documentació i normes
- Gestió de residus: instruccions bàsiques i aspectes ambientals
- Sol·licitud de subcontractació
- Instrucció tècnica aspectes ambientals
- Protocol d'actuació en cas d'emergència

Per poder realitzar els treballs al Centre s'haurà de presentar prèviament a l'inici de l'execució del contracte la documentació següent:

- Llistat de treballadors (nom, DNI)
- TC1 + rebut pagament i TC2 i/o alta dels treballadors a la seguretat social i/o rebut autònoms (S'actualitzaran mensualment)
- Certificat negatiu per descobert a la seguretat social
- Certificat acreditatiu d'estar al corrent de pagament amb hisenda
- Pòlissa de responsabilitat civil + justificant de pagament
- Justificant de contractació de servei de prevenció i modalitat preventiva adoptada i justificant de pagament
- Avaluació de riscos i Planificació d'Activitat Preventiva
- Designació de recurs preventiu
- Certificats mèdics dels treballadors (vigents)
- Certificats entrega Equips de Protecció Individual
- Certificats de formació/informació en prevenció de riscos laborals
- Contracte d'adhesió a mútua
- Pòlissa d'assegurança d'accidents+ justificant de pagament

#### **5.4. Requisits ambientals**

La maquinària i vehicles emprats en l'execució del contracte hauran de garantir uns nivells mínims de contaminació acústica i ambiental, així estar en un bon estat de neteja. En aquest sentit, les matrícules, llegendes, panells i números d'identificació del vehicle s'han de poder llegir clarament.

Els vehicles i maquinària no han de presentar fuites de cap mena de fluid. Són a càrrec de l'adjudicatari els danys i perjudicis ocasionats a les instal·lacions del Consorci en cas de vessament de qualsevol fluid per part dels vehicles i maquinària que prestin el servei.

## **6. RESPONSABILITATS DE L'AJUDICATARI**

### **6.1. Responsabilitat respecte al personal**

L'adjudicatari és responsable d'assignar, durant l'execució dels treballs, els mitjans humans necessaris pel compliment de l'objecte del contracte, així com totes les obligacions que les normatives estableixin amb el seu personal.

El Consorci no té cap relació administrativa, laboral, ni d'altra naturalesa, amb el personal de l'adjudicatari. En finalitzar el contracte, el personal a càrrec de l'adjudicatari no podrà reclamar al Consorci cap indemnització o compensació de cap classe.

### **6.2. Responsabilitat respecte al material**

L'adjudicatari és responsable dels accidents, danys i perjudicis que es puguin ocasionar a les instal·lacions del Consorci amb motiu de la realització dels treballs objecte del contracte. Així mateix, també ho serà dels danys que es puguin ocasionar a tercers durant tot el procés d'execució i que siguin responsabilitat de l'adjudicatari.

Les despeses ocasionades per la reparació de danys, desperfectes o ruptures produïdes i que siguin responsabilitat de l'adjudicatari, seran a càrrec d'aquest.

### **6.3. Responsabilitat respecte al control i funcionament**

L'adjudicatari és el responsable de que l'execució del projecte es desenvolupi d'acord a les especificacions establertes al plec i en la seva oferta, i amb el personal qualificat i capacitat per a la realització dels treballs objecte del contracte.

L'adjudicatari respondrà, si és el cas, de tots els perjudicis que es derivin per una mala execució dels treballs objecte del contracte.

En el cas que es detectés alguna incidència en els materials i equips subministrats o en els treballs executats, s'haurà de procedir a la seva reparació i/o substitució, sense cap cost addicional per el Consorci dins del període de garantia.

Pel que fa a les penalitats, s'estarà en el que es disposi al PCAP.

### **6.4. Responsabilitat de danys produïts per la instal·lació**

L'adjudicatari és el responsable dels accidents o danys causats directament per la instal·lació dels equips o com a conseqüència d'errades o defectes en el seu funcionament, així com dels possibles perjudicis que es puguin produir a tercers o als béns existents.



## **7. OMISSIONS I COMPLEMENTARIATATS DELS DIFERENTS PLECS**

Les omissions en aquest plec, no eximeixen a l'adjudicatari de l'execució del contracte segons el bon ofici i bones pràctiques de l'objecte del contracte, com si haguessin estat efectivament descrits.

## **8. NORMATIVA I LEGISLACIÓ DE REFERÈNCIA**

Sense que tingui caràcter limitatiu ni exhaustiu les normatives i legislació de referència a tenir en consideració en el desenvolupament del servei seran:

### General

- Real Decret 314/2006 de 17 de març per el que s'aprova el CTE
- Decret 89/2010 de 29 de juny per el que s'aprova el Programa de gestió de residus de la construcció de Catalunya (PROGROC), es regula la producció i gestió dels residus de la construcció i demolició, i el cànon sobre la deposició controlada dels residus de la construcció
- RD 105/2008 de 1 de febrer, per el que es regula la producció i gestió de residus de la construcció i demolició
- Llei 25/2009 de 22 de desembre de modificació de diverses lleis per la seva adaptació a la llei sobre el lliure accés a les activitats de serveis i el seu exercici (Llei Omnibus)
- Llei 32/2006 de 18 d'octubre reguladora de la subcontractació en el sector de la construcció
- RD 1109/2007 de 24 d'agost per el que es desenvolupa la Llei 32/2006 de 18 d'octubre
- Llei 38/1999 de 5 de novembre d'ordenació de l'edificació
- Llei 16/2002 de 1 de juliol de prevenció i control integrats de la contaminació
- RD 815/2013 de 18 d'octubre, per el que s'aprova el reglament d'emissions industrials i de desenvolupament de la Llei 16/2002 de 1 de juliol, de prevenció i control integrats de la contaminació

### Seguretat

- Llei 31/1995 de 8 de novembre de prevenció de riscos laborals
- RD 1627/1997 de 24 d'octubre per el que s'estableixen les disposicions mínimes de seguretat i salut en les obres de construcció
- RD 1215/1997 de 18 de juliol per el que s'estableixen les disposicions mínimes de seguretat i salut per la utilització dels treballadors dels equips de treball
- RD 2177/2004 de 12 de novembre per el que es modifica el RD 1215/1997 de 18 de juliol per el que s'estableixen les disposicions mínimes de seguretat i salut per la utilització dels treballadors dels equips de treball



- RD 604/2006 de 19 de maig per el que es modifica el RD 39/1997 de 17 de gener per el que s'aprova el reglament dels serveis de prevenció
- RD 337/2010 de 19 de març per el que es modifica el RD 39/1997 de 17 de gener per el que s'aprova el reglament dels serveis de prevenció
- Ordre TIN/1071/2010 de 27 d'abril, sobre requisits i dades que han de reunir les comunicacions d'obertura en els centres de treball
- RD 171/2004 de 30 de gener per el que es desenvolupa l'article 24 de la Llei 31/1995, en matèria de coordinació d'activitats empresarials
- RD 1076/2021 de 7 de desembre per el que es modifica el RD 773/1997 de 30 de maig, sobre disposicions mínimes de seguretat i salut relatives a la utilització per els treballadors dels equips de protecció individual
- RD 842/2002 de 2 d'agost i modificacions posteriors, per el que s'aprova el reglament electrotècnic de baixa tensió

En qualsevol cas, s'haurà de complir la normativa legal vigent que sigui d'aplicació per l'objecte del contracte, sense perjudici de la normativa relacionada en aquest apartat i les seves modificacions.

## **9. INCOMPLIMENT DE LES CLÀUSULES TÈCNIQUES**

En el cas que no es compleixi amb les prescripcions tècniques del contracte, el Consorci, a través del seu responsable de contracte, donarà per escrit a l'adjudicatari les instruccions precises i detallades amb la finalitat de pal·liar les omissions o defectes observats en els treballs realitzats i/o la seva emissió de documentació, fent constar el termini per a la seva esmena i les observacions que consideri oportunes.

Si existís reclamació per part de l'adjudicatari respecte de les observacions formulades pel representant del Consorci, aquest ho elevarà, amb el seu informe, a l'òrgan de contractació, que ho resoldrà.

Si l'adjudicatari no reclama per escrit respecte a les observacions del representant del Consorci, s'entendrà que es troba conforme amb les mateixes i obligat a corregir els defectes observats.

L'adjudicatari respondrà de la correcta realització dels treballs contractats i dels defectes que es puguin donar, sense que sigui eximent el fet que els representants del Consorci els hagin examinat o reconegut durant la seva elaboració o acceptat en comprovacions, avaluacions o certificacions parcials.

El desconeixement del contracte en qualsevol dels seus termes i dels altres documents contractuals de tota índole que puguin tenir aplicació en l'execució dels pactes, no eximirà a l'adjudicatari de l'obligació de complir-los.



## 10. SEGUIMENT, COORDINACIÓ I COMUNICACIÓ

Es realitzarà com a mínim una reunió de llançament per tal de comentar, avaluar i executar el planning previst sobre l'entrega de la documentació administrativa i els treballs a realitzar que es descriuen en el present Plec.

Aquesta reunió tindrà lloc a les oficines del Consorci, a la qual assistirà el representant de l'adjudicatari, acompanyat pels membres del seu equip que així consideri, així com responsables del concessionari o d'algun altre agent si així es considera adient per part del Consorci. Aquesta reunió podrà ser telemàtica, si s'escau.

El Consorci informará al concessionari de l'equip de l'adjudicatari per tal de coordinar les relacions i interaccions entre les parts. La relació adjudicatari-concessionari serà sempre sota la supervisió del Consorci. Qualsevol incidència i/o proposició que es vulgui comunicar al concessionari es vehicularà a través del Consorci, excepte en aquelles situacions on el Consorci no consideri necessària la seva intervenció.

El Consorci es reserva el dret, si així ho considera oportú, d'aixecar Acta de la reunió, la redacció de la qual serà responsabilitat del Consorci. En aquest cas, dins dels cinc dies laborables següents a la reunió, el Consorci farà arribar per correu electrònic als assistents la proposta d'Acta, per procedir, si correspon, a la seva conformitat, o bé proposar modificacions. L'Acta definitiva s'aprovarà en la següent reunió.

Es realitzaran reunions per fer el seguiment dels treballs, per identificar possibles desviacions del planning previst i estudiar solucions als imprevistos per actualitzar el planning. Aquesta reunió hi assistiran els responsables de l'adjudicatari, el concessionari i del Consorci. Aquestes reunions s'entenen sense perjudici de les diferents reunions i trobades de treball addicionals que el Consorci proposi a l'adjudicatari en funció de les necessitats puntuals que esdevinguin.

Les comunicacions entre l'adjudicatari i el Consorci relacionades amb algun canvi significatiu durant el desenvolupament del serveis objecte del contracte seran sempre per escrit i degudament notificades.

Per a comunicacions que únicament tinguin caràcter informatiu i que no suposin cap alteració de les condicions del desenvolupament dels serveis a prestar, es podrà usar el correu electrònic. No obstant, no s'acceptarà cap reclamació derivada de qualsevol comunicació realitzada a través del correu electrònic.

## 11. CONFIDENCIALITAT

La signatura del contracte per part de l'adjudicatari comportarà l'acceptació del compromís de confidencialitat davant de tercers de tota la informació que s'hagi

obtingut i de la que es tingui coneixement a conseqüència del desenvolupament dels treballs objecte del contracte.

Totes les dades obtingudes, comunicades, analitzades o generades durant els treballs seran propietat del Consorci.

El Consorci, si ho considera oportú, podrà habilitar a l'adjudicatari la difusió o comunicació de la informació a tercers, mitjançant la firma del document d'autorització corresponent.

## 12. RESPONSABLE DEL CONTRACTE

Es designa al Director Tècnic del Consorci com la persona responsable del contracte per part del Consorci, a qui li correspon supervisar l'execució, adoptar les decisions i dictar les instruccions necessàries per assegurar la correcta realització de la prestació pactada, tot d'acord amb la previsió de l'article art. 62.1 de la LCSP. Això sense detriment de la delegació d'interlocució, relació i coordinació de les tasques del contracte en els tècnics del Consorci.

El Consorci conservarà els poders de supervisió i control necessaris per assegurar la bona marxa dels serveis objecte del contracte. El responsable del contracte dictarà les instruccions necessàries a l'adjudicatari per a la normal i eficaç realització d'aquestes, i assenyalarà el ritme d'execució convenient.

En cas que la prestació realitzada per part de l'adjudicatari sigui considerada per part de l'òrgan de contractació com a constitutiva d'un supòsit de compliment defectuós de l'objecte contractual, procedirà, previ informe del responsable del contracte i corresponent audiència a l'adjudicatari, a l'abonament proporcional del preu estipulat en relació amb la prestació correctament realitzada sense perjudici de la possible indemnització per danys i perjudicis.

El Consorci es reserva el dret a realitzar aquelles comprovacions que cregui necessàries sobre la qualitat de l'objecte del contracte en el moment de realitzar la seva recepció, deixant constància, en el seu cas, de les objeccions que cregui convenientes, així com dels efectes que això pot comportar respecte de la pròpia recepció.

Mataró, a 5 d'abril de 2024

  
El Director Tècnic del Consorci



CONSORCI  
PER AL  
TRACTAMENT DE  
RESIDUS SÒLIDS  
URBANS  
DEL  
MARESME



**Maresme  
Circular**

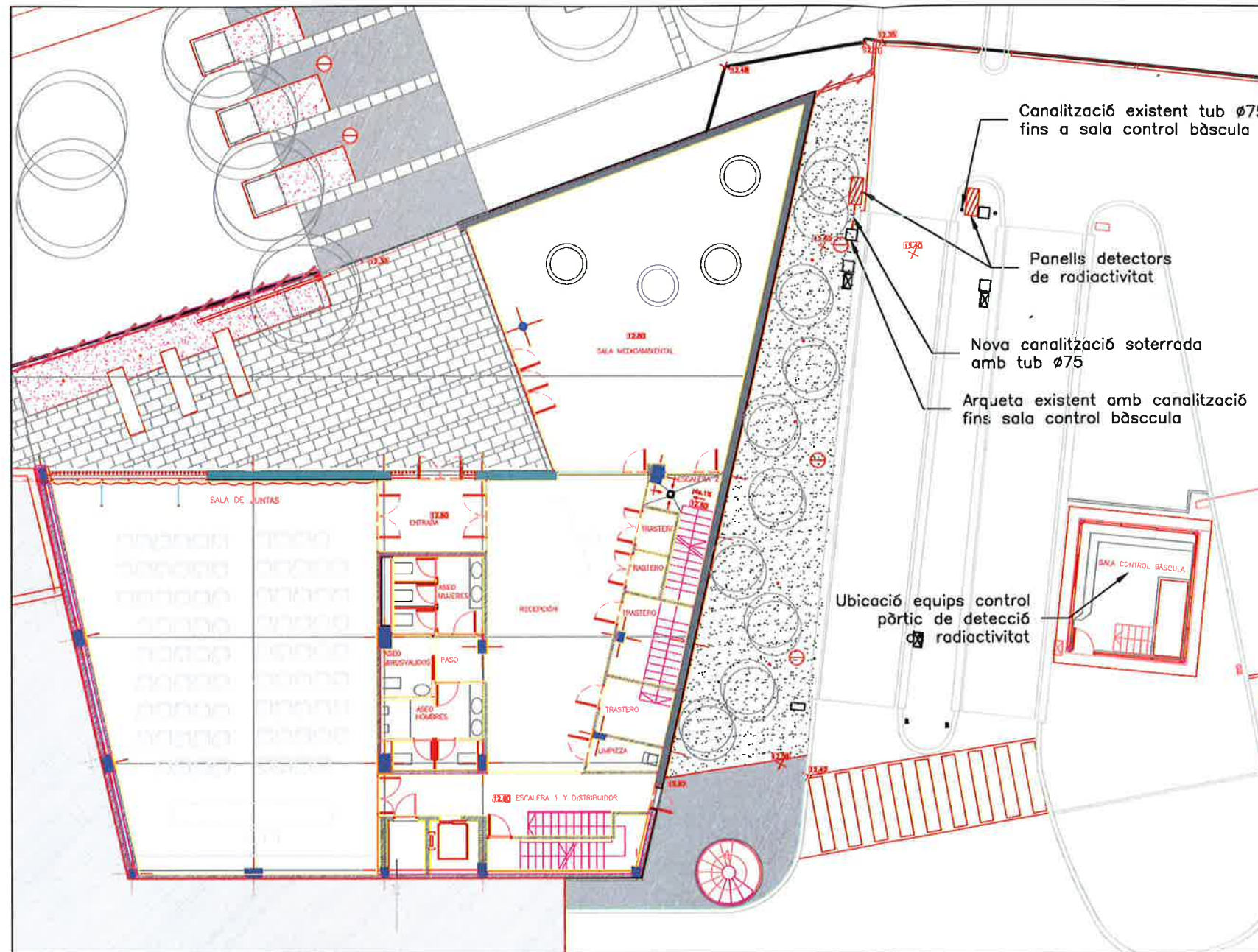
*(re)fem el futur*


 Consorci de Residus  
del Maresme

## **ANNEXES**

### **ANNEX 1: Documentació gràfica**





	<p>PROMOTOR  <b>CONSORCI PER AL TRACTAMENT DE RESIDUS SÒLIDS URBANS DEL MARESME</b></p>	<p>TÍTOL  <b>SUBMINISTRAMENT, INSTAL·LACIÓ I POSADA EN MARXA D'UN PÒRTIC DE DETECCIÓ DE RADIATIVITAT</b></p>	<p>PLÀNOL  <b>DEFINICIÓ PREEXISTÈNCIES I ACTUACIONS A REALITZAR</b>          ESCALES          1: 200 ORIGINALS: DIN A3</p>	<p>DATA  <b>GENER 2024</b></p>	<p>NÚM.PLÀNOL  <b>01</b>          FULL 1 DE 1</p>
---	---	--	--	------------------------------------	---