

PLEC DE PRESCRIPCIONS TÈCNIQUES PARTICULARS QUE REGEIXEN EL CONTRACTE MIXT D'OBRES I SERVEIS PEL DESENVOLUPAMENT DEL PROJECTE DE CONSERVACIÓ I MILLORA DEL GORG DEL MOLÍ D'EN PUIGVERT DE PALAFOLLS.

Exp. X2024000463

1. CONSIDERACIONS GENERALS

Aquest Plec de condicions constitueix el conjunt d'instruccions que regeixen l'execució dels treballs contractats i tenen com objectiu recuperar dos hàbitats altament amenaçats a Catalunya, els boscos inundats i les basses temporànies.

Els objectius específics són:

- Recuperació de la inundació temporal de la freixeneda.
- Creació de zones de refugi per la fauna.
- Eliminació de la pressió d'espècies exòtiques a l'espai.
- Divulgació dels valors naturals de l'entorn i adequació de l'espai visitable.

Els treballs es fan gràcies al finançament de la línia oberta segons les bases ORDRE ACC/249/2022, de 18 de novembre, per la qual s'aproven les bases reguladores de les subvencions als espais naturals de Catalunya, els hàbitats i les espècies, en el marc del Programa de desenvolupament rural de Catalunya 2014-2022 (operacions 04.04.01 i 07.01.01), pel que serà imprescindible complir amb totes les prescripcions i condicions que s'imposin des de l'organisme gestor de la subvenció.

1.1 objecte i característiques

L'objecte del contracte és l'execució de determinades actuacions ideades amb l'objectiu de preservar i millorar l'estat de les basses i el bosc inundable del gorg del Molí d'en Puigvert, reduir les pressions i augmentar la resiliència de l'espai enfront l'avanç de les espècies invasores i els impactes antròpics, i equilibrar-ne l'ús públic i la conservació, simplificant el traçat visitable, generant zones de refugi on no pugui arribar el públic i dotant la zona d'una senyalística que valori les espècies presents i expliqui la normativa a seguir.

Les actuacions contractades seran les següents:

1. Erradicació de *Cortaderia sp.* amb aplicació de productes herbicides
2. Augment de la mota de la zona del rec amb moviment de terres
3. Anul·lació d'un ram de recorregut amb plantació d'arbustives
4. Retirada de passerres antigues
5. Creació d'illes de vegetació i la seva instal·lació
6. Control de fauna exòtica, amb vista i registre de dades i informe de seguiment

PLAÇA MAJOR, 11 ♦ 08389 PALAFOLLS (BARCELONA)

TELÈFON 93 7620043 ♦ TELEFAX 93 7652211 ♦ E-MAIL palafolls@palafolls.cat

7. Renovació de cartelleres, amb disseny, edició i instal·lació
8. Instal·lació d'una pantalla d'observació i plantació de més arbustives.

1.2 àmbit d'actuació

Totes les actuacions es desenvoluparan dins de l'espai municipal anomenat gorgs del Molí d'en Puigvert, delimitat pel catàleg de zones humides (zona codi 05002109).

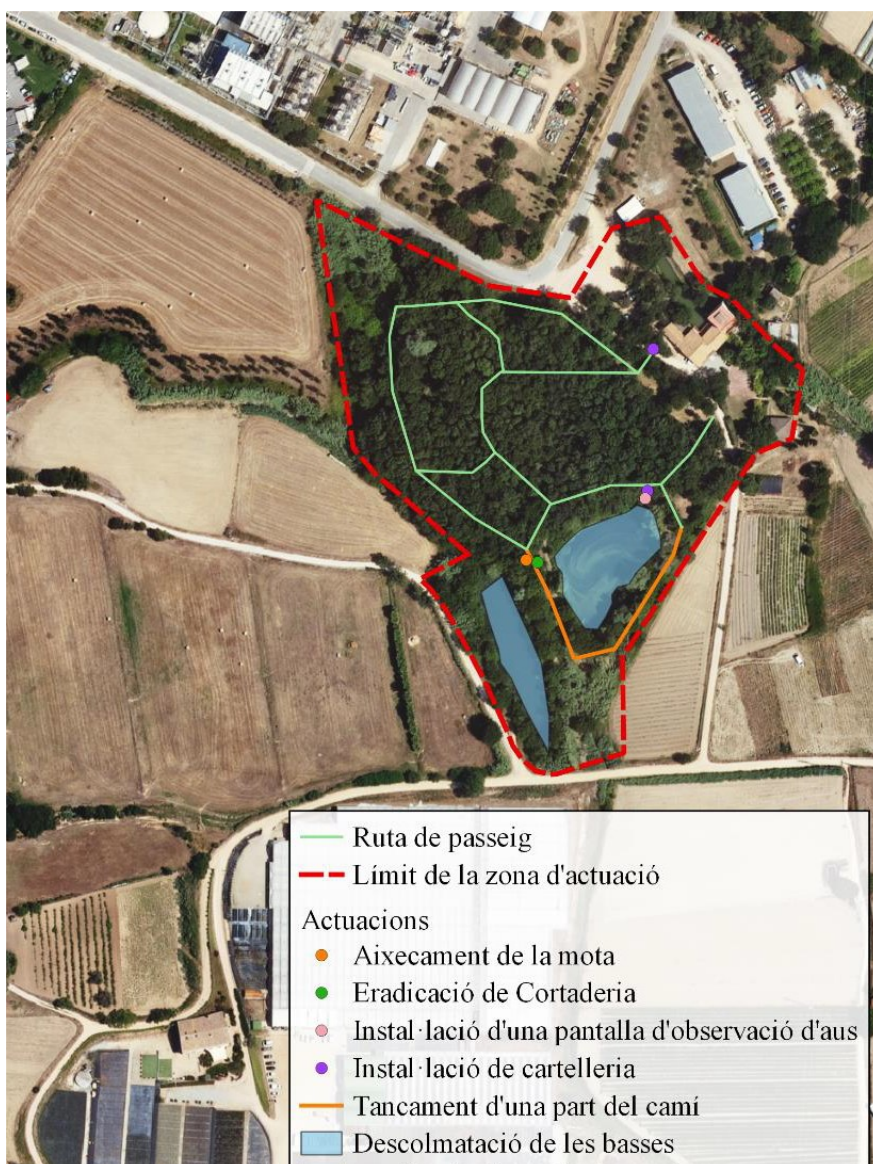


Figura 1 -Mapa de l'espai on es duran a terme les actuacions i localització de cada una d'elles

1.3 Instruccions, normes i disposicions aplicables

En primer lloc, el contractista/adjudicatari està obligat a complir les condicions que marca el contracte d'obres i serveis i els Plecs que l'acompanyen.

Posteriorment, la normativa de l'Ajuntament de Palafolls que afecti el desenvolupament dels treballs de millora i, supletòriament, és d'aplicació la normativa general aplicable en l'objecte del contracte i que a continuació es relaciona de forma no exhaustiva, sempre que sigui vigent en el moment de formalitzar el contracte. En aquest cas, preval la de més rang jurídic i la més moderna sobre la més antiga.

Caldrà observar, entre d'altres, la següent normativa específica:

- Reglament (UE) n ° 1143/2014 del Parlament Europeu i del Consell, de 22 d'octubre de 2014 , sobre la prevenció i la gestió de la introducció i propagació d'espècies exòtiques invasores
- Llei 42/2007, de 13 de desembre, del patrimoni natural i de la biodiversitat
- DECRET 56/2014, de 22 d'abril, relatiu a l'homologació de mètodes de captura en viu d'espècies cinegètiques depredadores i d'espècies exòtiques invasores depredadores i l'acreditació de les persones que en són usuàries.
- DECRET 61/2015, de 28 d'abril, sobre els productors i operadors de mitjans de defensa fitosanitària de Catalunya i les Agrupacions de defensa vegetal.
- Reial Decret 1311/2012, de 14 de setembre, pel que s'estableix el marc d'actuació per aconseguir un ús sostenible dels productes fitosanitaris.
- Normativa relativa a la seguretat i salut, vegeu apartat 6.

2. DISPOSICIONS GENERALS

2.1 Capacitat de l'empresa adjudicatària

L'empresa contractada (en endavant, empresa adjudicatària o contractista) ha d'estar capacitada tècnica i econòmicament per executar les actuacions d'acord amb la normativa vigent de contractació del sector públic.

2.3 Direcció del contracte del servei de manteniment i conservació

El promotor ha de designar una persona capacitada tècnicament per dirigir el servei de manteniment i conservació, que ha d'exercir la funció de direcció als efectes de comprovació i vigilància de l'execució correcta de les actuacions contractades. En aquest sentit, el promotor



Ajuntament de Palafolls

ha de comunicar a l'empresa adjudicatària quina és la persona designada per exercir aquesta, abans del replanteig o de la comprovació del replanteig, si escau. Si durant l'execució dels treballs es produïssin variacions de personal, s'haurien de comunicar per escrit al contractista.

En el cas que aquesta Direcció de les actuacions no es contracti a una empresa externa, aquesta es portarà a terme des dels Serveis Tècnics de l'Ajuntament de Palafolls.

El contractista ha d'assumir les responsabilitats inherents a l'organització immediata dels treballs i al control i la vigilància dels materials i el servei de manteniment i conservació que executi, per dotar-los de les qualitats definides en aquest Plec i de la normativa vigent en la matèria.

2.4 Personal del contractista

El contractista haurà de presentar, en el termini màxim de deu (10) dies hàbils a partir de la data d'adjudicació del contracte, una declaració responsable conforme disposa de personal amb les següents qualificacions: 1 biòleg, i addicionalment 1 ambientòleg i/o 1 enginyer agrònom, i que tindran algun percentatge de dedicació i adscripció al present contracte.

El contractista també ha de presentar una relació del personal que realitzarà les actuacions de manteniment i millora i concretar el personal qualificat per efectuar els tractaments fitosanitaris de control d'espècies invasores, així com el personal qualificat per a efectuar les captures de fauna, i adjuntarà còpia de les acreditacions per desenvolupar aquestes tasques.

El biòleg adscrit al contracte serà el delegat competent, resident i amb plena dedicació, amb capacitat suficient per desenvolupar les funcions següents:

- Representar el contractista sempre que sigui necessari i pel que fa a l'execució i bona marxa de les actuacions.
- Organitzar l'execució, interpretar i posar en pràctica les ordres de la direcció o dels seus col·laboradors.
- Proposar la resolució dels problemes que es puguin plantejar durant l'execució del contracte de serveis.

El responsable de la direcció del contracte pot suspendre els treballs o inclús sol·licitar la designació d'un nou delegat o col·laborador sempre que s'incorri en actes o omissions que comprometin o pertorbin la bona marxa o el compliment del programa de treball.

2.5 Procediment previ a l'inici de les actuacions de manteniment i conservació

Abans de qualsevol acte entre les parts (comprovació de replanteig, replanteig o inici d'obres), el contractista ha d'haver lliurat **l'avaluació de riscos laborals**, d'acord amb els treballs contractats.

En cas que el promotor adjudiqui l'execució dels treballs a autònoms sense personal al seu càrrec, aquest ha de passar a tenir la consideració de contractista, i a aquest efecte ha de lliurar el pla de seguretat i salut o, si no n'hi ha, l'avaluació de riscos laborals.

La direcció del serveis ha de revisar la documentació presentada, requerir a l'empresa adjudicatària els aclariments o esmenes que consideri oportuns i proposar-ne l'aprovació al promotor.

2.6 Replanteig i inici de les actuacions

Les operacions de replanteig s'han de fer en presència de la direcció de l'obra, el promotor i el contractista o persona en qui delegui, que s'encarrega d'aixecar l'acta de replanteig o la comprovació de replanteig corresponents, que pot coincidir amb l'acta d'inici de l'obra.

Els aspectes que han de comprovar les parts convocades i que han de constar en les actes de replanteig o d'inici de les actuacions són els següents:

- La disponibilitat de les autoritzacions i comunicacions necessàries per part de l'administració competent i de la propietat.
- El termini d'execució, d'acord amb el pla de treball, les restriccions i les possibles interrupcions sobrevingudes durant l'execució.
- La localització de possibles punts conflictius que hi pugui haver en l'àrea on es duran a terme les actuacions, així com les mesures que calgui considerar durant la seva execució. Aquests punts i mesures poden ser, entre d'altres:
 - Presència de zones on no es puguin efectuar, totalment o parcialment, les actuacions contractades degut a la manca d'autoritzacions.
 - Presència de fauna sensible o protegida en les zones afectades per les actuacions i zones de seguretat. S'han de delimitar els períodes aptes per a la realització dels treballs, així com les mesures que es considerin necessàries.
 - Presència d'arbres singulars a conservar i de flora sensible o protegida en les zones afectades per les actuacions. S'han d'especificar les mesures a aplicar per evitar danys a la flora.
 - Infraestructures de xarxes de servei i similars (aigua, llum, filats elèctrics), segons la informació que pugui aportar el promotor de les obres i la propietat. Se n'ha de senyalitzar o localitzar la ubicació i les fases de les obres s'adaptaran en la mesura del possible per minimitzar el risc de danys a aquestes xarxes.

El contractista ha de comunicar obligatòriament la data de començament efectiva dels treballs amb un mínim de 3 dies hàbils d'antelació, sempre que s'iniciïn després de la data d'aixecament de l'acta d'inici.

En tot cas, s'ha de fer constar en l'acta d'inici que l'empresa adjudicatària declara que:

- Està al corrent de les obligacions i pagaments amb la Seguretat Social i amb l'Agència Tributària.
- Està en possessió d'una pòlissa de responsabilitat civil, amb la cobertura mínima establerta en l'expedient de contractació, i en absència d'aquest detall, una cobertura mínima de 300.000 €, i al corrent de pagament.
- Disposa de responsables de seguretat i salut convenientment formats.
- Disposa de les inspeccions tècniques de vehicles i les assegurances dels vehicles que intervindran en l'execució del servei contractat.
- Els treballadors que intervindran han de:
 - estar donats d'alta a la Seguretat Social en la data d'inici de les actuacions objecte de l'acta d'inici —amb els documents TC1 i TC2 corresponents;
 - tenir la capacitació professional per desenvolupar les tasques que cada persona té assignada, d'acord amb la seva categoria professional i especialment pel que fa a l'ús de màquines de tall i a la conducció de maquinària;
 - disposar de formació i informació adequada sobre prevenció de riscos laborals inherents al lloc de treball;
 - haver rebut els equips de protecció individual (EPI) adequats per als respectius llocs de treball, d'acord amb el pla de seguretat i salut o, si no n'hi ha, l'avaluació de riscos laborals, i
 - disposar dels certificats d'aptitud mèdica d'acord amb els llocs de treball respectius.

Sense menystenir les obligacions de l'empresa adjudicatària, el promotor ha de verificar l'acompliment dels punts anteriors i traslladar les possibles incidències a la direcció de l'obra i a l'empresa adjudicatària de l'execució de les actuacions.

2.7 Termini d'execució

El termini d'execució de les actuacions serà de **dotze setmanes**, a comptar de la data que es determini pel començament dels treballs a l'acta de replanteig.

Atès que el finançament dels treballs a contractar van a càrrec de la subvenció segons Resolució ACC/2165/2023, de 13 de juny, de convocatòria de subvencions destinades als espais naturals de Catalunya, als hàbitats i espècies, en el marc del programa de desenvolupament rural de Catalunya 21014-2022 (operació 04.04.01) per a l'any 2023, el termini d'execució s'haurà d'ajustar a la data que permeti l'execució i justificació dels treballs dins del període elegible marcat en la convocatòria de la subvenció, que serà el dia 20 de juny de 2024, si no es determina una pròrroga del termini.

La direcció de l'obra ha d'establir en l'acta de replanteig o inici, el termini d'execució d'acord amb el pla de treball exposat per l'empresa adjudicatària, que ha de preveure:

- les possibles dificultats tècniques d'execució;
- les restriccions per protegir la fauna i/o flora;
- les restriccions relacionades amb la prevenció d'incendis forestals, i
- possibles interrupcions per causes meteorològiques o de força major.

La direcció de l'obra ha d'indicar els dies amb inclemència meteorològica o amb altres circumstàncies de força major que comportin un període d'inactivitat que pot afectar el termini d'execució. Les avaries mecàniques no suposen pròrrogues ni demores en el compliment del termini establert.

2.8 Origen de les plantes usades per revegetació:

Caldrà certificar que les plantes adquirides per fer les repoblacions són espècies autòctones de qualitat i d'origen conegut.

3 DESCRIPCIÓ DE LES ACTUACIONS:

Els treballs a realitzar pe a la millora de l'espai del bosc inundat i els gorgs del Molí d'en Puigvert, són els següents:

3.1 Recuperació del bosc inundat

La falta d'aigua i els drenatges que s'hi han fet durant els darrers anys provoquen que la freixeneda de fulla petita que creix en aquest espai s'estigui perdent i hi hagi un creixement de vegetació ruderal i flora invasora colonitzant l'espai. Per això es treballarà per l'eliminació de l'herba de la pampa (*Cortaderia selloana*).

Aquesta actuació es durà a terme en dues fases:

3.1.1.- Erradicació l'herba de la pampa (*Cortaderia selloana*) que creix a les zones properes a les basses.

Aproximadament 30 peus als quals se'ls farà el tractament seguint el protocol de gestió de flora exòtica invasora de la Diputació de Girona. Amb l'aplicació de l'herbicida amb glifosat diluït al 3% i evitant la deriva del producte. L'aplicació es farà prioritàriament a l'hivern, si és possible per dates de terminis i permisos.

També hi creixen algunes plantes molt joves que seran arrencades i no caldrà aplicació de tractament herbicida.

L'herbicida s'aplicarà mitjançant una motxilla d'esquena, amb una boca de polvorització que permeti generar micropartícules i distribuir homogèniament el producte.

Per tal de fer les aplicacions d'herbicides necessaris per desenvolupar les actuacions d'erradicació de la *Cortaderia selloana*, caldrà que l'aplicador disposi del carnet homologat d'aplicador de fitosanitaris nivell bàsic.

L'empresa adjudicatària per poder aplicar productes fitosanitaris a tercers haurà d'estar inscrita en el registre oficial d'establiments i serveis plaguicides (ROESP) del Departament d'Agricultura, Ramaderia, Pesca i Alimentació, i el Departament de Sanitat i Seguretat Social de la Generalitat de Catalunya.

El responsable del servei com a persona responsable de l'empresa adjudicatària dels treballs de control fitosanitari integrat, estarà en possessió del carnet d'aplicador de productes fitosanitaris "nivell qualificat" emès pel Departament d'Agricultura, Ramaderia, Pesca i Alimentació.

3.1.2.- Aixecament de la mota a la zona dels recs en dos punts.

L'actuació evitarà el drenatge sistemàtic del bosc inundat i permetrà la retenció de l'aigua de la pluja i escorrentia durant més temps.

Els sediments utilitzats per aixecar la mota seran dels marges de les basses, ja que l'objectiu no és enfondir-les, per evitar que el nivell de la bassa estigui per sota del nivell dels recs del bosc inundat i hi hagi un drenatge involuntari del bosc per infiltració.

Per tal d'accedir a les basses per fer la recollida de la terra caldrà que es desbrossi el mínim de vegetació possible. Aquest desbrossament anirà a càrrec de l'empresa adjudicatària, i es procedirà a triturar les restes de vegetació generades.

En els punts on es faci aportació d'aquestes terres, el rec quedarà anivellat amb el camí, de manera que s'eviti el desguàs i permeti que l'aigua corri cap a l'interior del bosc.

Es col·locaran dos piles de terra compactada d'aproximadament 3 metres cúbics cada un als dos ramals del rec de drenatge del bosc.

3.2 Limitació de l'espai visitable

Aquesta actuació es durà a terme en dues fases:

3.2.1 Plantació d'arbustos espinosos

Seràn preferentment de les espècies arç blanc (*Crataegus monogyna*), roser silvestre (*Rosa canina*), aranyoner (*Prunus spinosa*) i saüc (*Sambucus nigra*).

Es plantaran en un total de 20 plantes que vindran en contenidor de 10 litres o altura 100 centímetres mínim i es col·locaran a part del recorregut que voreja les dues basses, de manera que en una bona secció del camí quedi inhabilitat pel passeig creant una zona inaccessible i protegida.

Si no es troba disponibilitat de les espècies llistades, s'acordarà amb el director de l'obra i el promotor la possibilitat de plantar d'altres espècies.

La plantació es farà amb incorporació de terra vegetal, pel que es practicarà un forat del doble de diàmetre que el contenidor en què vingui la planta i de la mateixa fondària.

S'hi inclouran els tutors, les proteccions per fauna, que hauran de ser de materials biodegradables, i la seva col·locació i els primers regs, necessaris per a la supervivència de les plantes durant el primer estiu.

3.2.2 Retirada de les passeres de la zona no visitable

Es retiraran les dues passeres de fusta existents que hi ha a la zona de connexió entre les basses i es traslladaran a la deixalleria de referència a Palafolls, situada al c/ Estany s/n , Polígon de Can Patalina (Malgrat de Mar), per a la seva correcta gestió.

Únicament es retiraran els taulons de les passeres indicades, sense retirar altres elements fixes o de fonamentació que puguin existir.

3.3 Generació d'espais de refugi per la fauna

Es crearan quatre illes flotants de vegetació. Es tracta de plataformes artificials utilitzades per augmentar i millorar les característiques ecològiques dels embassaments, estanys o llacunes. Les seves funcions impliquen millorar la qualitat de l'aigua i reduir la terbolesa associada a l'erosió costanera i disminuir la proliferació d'algues. Tanmateix, les arrels de les plantes proporcionen refugi i protecció als peixos i recer per a aus aquàtiques i altres ocells. Aquestes illes s'hauran d'instal·lar en una zona central de la bassa on ningú més pot arribar.

S'instal·laran dues illes flotants de vegetació a cada bassa (en total 4 illes) i es col·locaran al centre de la làmina, lluny de les zones més freqüentades pels visitants o les seves mascotes.

Les característiques de les illes són les següents:

- S'hi hauran de plantar helòfits en un 50 % com a mínim de la seva superfície, de les espècies lliri groc (*Iris pseudacorus*), menta aquàtica (*Mentha aquatica*), boga (*Typha sp.*), càrex (*Carex vulpina*), salicària (*Lythrum salicaria*) i glicèria (*Glyceria fluitans*). Si

per disponibilitat de plantes cal variar la composició de les mateixes, s'haurà de comptar amb el vistiplau previ de l'Ajuntament.

- Cada illa farà 1 x 2 metres i estarà dissenyada de manera que no sobresurti massa de l'aigua.
- Estarà coberta amb fibra de coco de manera que no es vegi el material i quedi camuflada amb l'entorn.
- Durà una corda amb un pes a tall de mort i aquesta serà prou llarga per permetre les pujades de nivell de l'aigua.

3.4 Control d'espècies exòtiques invasores

La finalitat d'aquesta actuació és reduir l'abundància de tortugues exòtiques, en especial *Trachemys sp*, i crancs exòtics invasors (*Procambarus clarkii*) a l'espai per reduir la pressió que aquestes exerceixen sobre les comunitats autòctones.

El control es farà pel mètode de trampeig. Les captures es faran de manera regular durant campanyes amb 4 trampes de xarxa (nanses) amb esquer per cada bassa, i es farà a les dues basses del Molí.

Atès que les captures, per a major efectivitat, s'han de fer periòdicament, es podrà oferir fer més captures a la tardor com a millora puntuable, de conformitat amb els criteris d'adjudicació establerts a la clàusula 11 del PCAP.

Els exemplars exòtics capturats seran retirats de l'espai i es gestionaran seguint la normativa pertinent.

El personal que efectui els treballs haurà de disposar de la corresponent autorització per al control d'espècies exòtiques invasores.

Les espècies autòctones de tortugues capturades, la tortuga d'estany (*Emys orbicularis*) i la de rierol (*Mauremys leprosa*) seran alliberades de nou al mateix punt on s'han trobat.

3.5 Instal·lació de dues cartelleres per posar en valor l'espai i la normativa a seguir pel visitant

S'instal·larà una cartellera de 90 x 90 cm amb doble suport de fusta, a una cara, a l'entrada del bosc inundat, que expliqui la importància de les zones humides, la proximitat amb l'espai PEIN i també les conductes permeses, per així poder conscienciar als visitants sobre l'elevat interès d'aquest espai.

També es col·locarà un segon cartell de 90 x 90 cm, amb doble suport de fusta, a una cara, proper a la pantalla d'observació d'ocells, al costat de la bassa gran, i servirà per poder identificar les espècies més comunes que s'hi poden veure.

Els continguts dels senyals seran preparats pel contractista, i s'han de presentar i consensuar amb l'Ajuntament.

Anirà a càrrec del contractista el disseny i maquetació del contingut, la seva impressió i col·locació. El contractista es farà càrrec també dels drets d'autor que es puguin derivar d'aquesta acció.

En el disseny de les cartelleres contractades, cal seguir les indicacions del Manual tècnic de senyalització als espais naturals protegits i incloure l'expressió "amb el suport de" i el logotip de la Generalitat de Catalunya i del Departament d'Acció Climàtica, Alimentació i Agenda Rural que consten al Programa d'identificació visual (PIV) editat a la pàgina web <http://www.gencat.cat/piv> en els elements informatius i de difusió de l'actuació objecte de la subvenció, si es duen a terme amb posterioritat a la concessió de la subvenció. També s'ha d'incloure el logotip del projecte FEADER.

Abans d'imprimir qualsevol mena de material, formatiu, informatiu, promocional, publicitari o de senyalització, el contractista haurà d'enviar a l'Ajuntament un esborrany perquè el validin, i alhora sigui validat pels òrgans instructors de la subvencions de què depengui el finançament de les actuacions.

El contractista lliurarà les arts finals del disseny dels dos cartells a l'Ajuntament, per tal que en pugui reimprimir la imatge, en cas de vandalisme, o bé en pugui elaborar, si fos necessari, informació per al web, informació divulgativa de l'espai, o bé en cedeixi l'ús als centres educatius municipals.

3.6 Adequació de l'espai visitable

Instal·lació d'una zona d'observació concreta amb una pantalla visual per la fauna a una zona de l'entorn de la bassa gran, on la vegetació és més baixa i el visitant es pot acostar molt a l'aigua, per tal d'evitar l'afectació a la fauna (vegeu plànol de l'apartat 1.2).

Aquesta actuació es durà a terme en dues fases:

3.6.1 Instal·lació d'una pantalla d'observació d'ocells

La pantalla haurà de ser fabricada en fusta, i col·locada de manera que la fauna no serà molestada i els visitants no siguin vistos. Les mides hauran de ser de 1,8 metres d'alt per 6 metres d'ample.

El material de la pantalla serà de fusta, formada per taules de fusta tractades amb autoclau i disposades horitzontalment. El sistema d'anclatge haurà de ser mitjançant empotrament de pilars i tres contraforts per banda.

3.6.2 Reforç de la pantalla de vegetació amb arbustos alts i de creixement ràpid.

PLAÇA MAJOR, 11 ♦ 08389 PALAFOLLS (BARCELONA)

La plantació serà de 35 plantes, que hauran de ser autòctones i es col·locaran a mode d'apantallament d'estructura arbòria i arbustiva, i d'espècies de creixement ràpid com saüc (*Sambucus nigra*), moixera vera (*Sorbus aria*), boneter europeu (*Euonimus europaeus*), corner (*Amelanchier ovalis*), marfull (*Viburnum timus*), *Salix alba*, magraner (*Punica granatum*).

Si no es troba disponibilitat de les espècies llistades, es consultarà amb el director de l'obra i promotor la possibilitat de plantar d'altres espècies.

La plantació es farà amb incorporació de terra vegetal, pel que es practicarà un forat del doble de diàmetre que el contenidor en què vingui la planta i de la mateixa fondària.

S'hi inclouran el subministrament i col·locació dels tutors i les proteccions per fauna, que hauran de ser de materials biodegradables, així com els regs necessaris per sobreviure el primer estiu.

4 DESENVOLUPAMENT I CONTROL DE LES ACTUACIONS

4.1 Maquinària i mitjans auxiliars

El contractista està obligat, sota la seva responsabilitat, a proveir-se de totes les màquines, útils i mitjans auxiliars necessaris per a l'execució de les actuacions, en les condicions de qualitat, potència, capacitat de producció i en quantitat suficient per complir totes les condicions del contracte.

La maquinària necessària per a l'execució de les actuacions és la següent:

- Rebaix a de les basses i obstrucció de recs: retroexcavadora.

La direcció del servei determinarà l'equip necessari per a cada cas concret en funció de les característiques de les actuacions. El contractista pot utilitzar un equip diferent, que requereix l'autorització de la direcció del servei, si considera que amb l'equip proposat s'obté un resultat com a mínim de la mateixa qualitat i durabilitat que amb l'equip inicialment previst.

4.2 Senyalització

El contractista està obligat a disposar i col·locar el nombre suficient de senyals i proteccions necessaris per evitar qualsevol accident. Tots els senyals i altres dispositius auxiliars han de ser reglamentaris, a més de trobar-se en un bon estat de conservació.

Els espais on s'estiguin executant les actuacions s'han de senyalitzar amb rètols mòbils i/o cintes de prohibició de pas, que adverteixin de les tasques que s'hi estan duent a terme. Aquests rètols s'han de col·locar com a mínim a l'inici, al final i en cada una de les cruïlles que donen accés als trams en execució.

En cas de fixar-se sobre arbrat, els senyals s'han de subjectar amb cordes o brides que no en malmetin el tronc.

Cal retirar els senyals immediatament després d'haver finalitzat els treballs.

En cas de possibles accidents, col·lisions o reclamacions per danys a béns públics o privats, aquests van a càrrec del contractista i n'és el responsable.

Qualsevol incidència que tingui lloc en béns públics o privats ha de ser comunicada en un temps màxim de 24 hores. Cal informar dels danys produïts, nom del titular, lloc de l'incident, data i hora en què es van produir, i adjuntar-hi imatges dels fets i qualsevol altra dada que es consideri necessària davant de possibles reclamacions futures.

4.3 Seguretat en l'execució dels treballs

El contractista ha de vetllar en tot moment per la seguretat i ha de complir tot allò que prescriu la normativa vigent sobre seguretat i salut en el treball.

El contractista té les obligacions següents:

- Efectuar una avaluació inicial dels riscos per tal de planificar l'acció preventiva de l'empresa.
- Analitzar les possibles situacions d'emergència i adoptar les mesures necessàries.
- Organitzar la prevenció i el treball, integrar la prevenció en totes les activitats de l'empresa, i tenir present la capacitat dels treballadors.
- Facilitar equips de treball i equips de protecció individual (EPIs) adequats.
- Informar els treballadors i formar-los.
- Garantir un servei de vigilància periòdica de la salut dels treballadors en funció dels riscos.
- Consultar i permetre la participació dels treballadors.

4.4 Responsabilitats del contractista durant l'execució dels treballs

Durant l'execució de les actuacions, el contractista és responsable de tots els danys o perjudicis, directes o indirectes, que puguin ocasionar a qualsevol persona, propietat o servei, públic o privat, com a conseqüència dels actes omesos, per negligència del personal al seu càrrec o per una organització deficient.

El contractista ha de restituir immediatament i a càrrec seu els serveis públics o privats que quedin malmesos. Abans de l'inici de les actuacions, el promotor ha d'informar el contractista de l'emplaçament i l'estat actual dels serveis públics o privats en la zona, els quals cal senyalitzar degudament, sempre sota la supervisió de la direcció del servei.

El contractista ha de compensar immediatament i a càrrec seu les persones que resultin perjudicades.

Així mateix, el contractista és responsable de tots els objectes que es trobin o es descobreixin durant l'execució de les actuacions, la troballa dels quals s'ha de comunicar immediatament i posar-los sota la seva custòdia.

Les fites de límit de terme o de finca que es puguin trobar sobre el terreny de l'actuació han de ser especialment respectades. En cas de trobar-ne, abans de començar els treballs cal senyalitzar-les adequadament per fer-les ben visibles als treballadors. En cas que alguna resultés trencada, s'ha de comunicar immediatament i s'ha de reparar i col·locar en el mateix lloc on estava.

Durant l'execució de les actuacions, el contractista ha de complir la normativa de prevenció d'incendis forestals i no pot deixar-hi escombraries o deixalles de qualsevol mena ni altres elements potencialment contaminants. El contractista ha d'adoptar les mesures necessàries per evitar la contaminació de rius, llacs i dipòsits d'aigua per efecte dels combustibles, olis, lligants o qualsevol altre material que pugui ser perjudicial, i si escau, ha d'adoptar les mesures de bioseguretat que se li requereixin.

El contractista haurà de disposar còpia de l'autorització de l'Agència Catalana de l'Aigua i del Servei de Fauna i Flora de la Generalitat, en cas que se n'hagi amés, i n'haurà d'observar les condicions i requisits.

4.5 Control de qualitat

La comprovació de la qualitat de les obres serà revisada per la direcció del servei i/o pel tècnic municipal que faci la validació final.

5 FINALITZACIÓ DEL SERVEI

5.1 Recepció de les actuacions de manteniment i conservació

La direcció del servei, un cop comprovat que aquestes es troben correctament executades en concordança amb les prescripcions tècniques d'aquest Plec, les pot donar per finalitzades, i a aquest efecte ha d'emetre un **certificat final**.

Si la direcció del servei considera que les actuacions no estan correctament executades per a la recepció, ho ha de fer constar així en l'acta corresponent i ha d'assenyalar els defectes observats, detallar les instruccions precises i fixar un termini per esmenar-los. Si després d'aquest termini el contractista no els ha esmenat, pot concedir-se un altre termini improrrogable o declarar resolt el contracte.

La validació tècnica de les actuacions pot ser total, parcial esmenable - fixant un termini perquè el contractista esmeni els defectes observats - , o parcial no esmenable - determinant l'import finalment validat de les actuacions.

El promotor ha de pagar al contractista l'import indicat en el certificat final d'obra, en els terminis previstos per la normativa vigent a partir de la data del registre d'entrada de la factura. En cas d'actuacions subvencionades per l'Administració, el promotor ha de pagar l'import indicat, sempre dins el termini previst, a partir del moment que el referent tècnic de l'Administració validi la qualitat tècnica de les obres finalitzades.

5.2 Termini de garantia

A partir de la data de recepció del servei realitzat o de la seva conformitat, comença a computar el termini de garantia, que és d'un 1 any, d'acord amb la regulació de l'article 210.3 de la Llei 9/2017, de 8 de novembre, de contractes del sector públic.

5.3 Residus

5.3.1 Residus naturals

L'adjudicatari s'obliga a retirar tots els residus resultants dels treballs efectuats, en especial les terres soltes i els vegetals, disposant a aquest efecte dels mitjans necessaris per la seva recollida i transport a l'abocador autoritzat, essent a càrrec de l'adjudicatari totes les despeses i taxes a pagar.

En qualsevol de les intervencions que es realitzin, un cop finalitzades, es procedirà a la retirada de qualsevol tipus de residu generat de la pròpia intervenció (runa, terres sobrants, fang, restes vegetals, restes generades en les instal·lacions de cartells i apantallaments, entre d'altres).

5.3.2 Altres residus

Després de qualsevol de les intervencions que es realitzin es farà la recollida dels residus existents a la zona de l'actuació que siguin de petita envergadura (materials plàstics, fèrrics, envasos, papers, entre altres) i es transportarà als contenidors més propers, seleccionant si és possible per materials reciclables.

6 SEGURETAT I SALUT

L'adjudicatari prendrà totes les precaucions necessàries per tal d'evitar accidents i perjudicis de tot ordre, essent responsable d'aquests i atenent-se en aquesta matèria a la legislació d'aplicació vigent.

En aquest sentit l'adjudicatari haurà de disposar d'una assegurança de responsabilitat civil de import suficient per cobrir els danys produïts.

L'empresa adjudicatària haurà d'elaborar un pla de seguretat i salut, si s'escau, o una avaluació dels riscos laborals dels treballs objecte del contracte, que serà validat per l'Ajuntament de Palafolls.

Aquest pla de seguretat o avaluació de riscos laborals haurà de contemplar com a mínim els següents apartats:

- Riscos professionals possibles en els treballs
- Condicions dels mitjans de protecció personal i col·lectiva
- Equips de protecció personal i equips de protecció col·lectiva
- Serveis de prevenció
- Instal·lacions mèdiques

En qualsevol cas caldrà fer correctament la senyalització dels treballs en la via pública per evitar els riscos que genera la circulació, per la qual cosa es planificarà amb antelació suficient i amb el suport de la policia local sempre que sigui necessari.

L'adjudicatari haurà de tramitar i estar en disposició de l'autorització de treballs en època d'alt risc d'incendi forestal.

Les disposicions legals mínimes que seran d'aplicació en aquest àmbit són les següents:

- Llei 31/1995, de prevenció de riscos laborals.
- R.D. 39/1997, reglament dels serveis de prevenció.
- R.D. 485/1997, disposicions mínimes en matèria de senyalització de seguretat salut en el treball.
- R.D. 486/1997, disposicions mínimes de seguretat i salut en els llocs de treball.
- R.D. 773/1997, disposicions mínimes de seguretat i salut, relatives a la utilització pels treballadors d'equips de protecció individual.
- R.D. 1215/1997, disposicions mínimes de seguretat i salut de la utilització pels treballadors dels equips de treball.
- Decret 64/1995, de 7 de març, pel qual s'estableixen mesures de prevenció d'incendis forestals.

7 VESTUARI I HORARI DE TREBALL DEL PERSONAL I MAQUINARIA DE LA CONTRACTACIÓ

7.1 Vestuari del personal

Tot el personal dels serveis haurà d'anar uniformat amb un vestuari escaient al règim climàtic i al tipus de treball a realitzar. En cas de fred o pluja, es complementarà l'uniforme amb roba d'abric o impermeables i botes uniformes.

Així mateix, han d'anar equipats amb tot el material de seguretat necessari.

7.2 Horari de treball

S'estableix un horari bàsic de treball de dilluns a divendres a partir de les 8:00h del matí i fins a les 20:00h de la tarda. Excepcionalment en casos justificats i d'urgència podria ser en dissabtes o festius.

7.3 Material, maquinària, eines i EQ

L'adjudicatari haurà d'aportar totes les eines, maquinària, escales, vehicles i altres que calguin per a la bona execució dels treballs que es citen en aquest plec.

La maquinària, els aparells i les eines que s'utilitzen en els diferents treballs, han de respondre a les prescripcions de seguretat i salut, equivalents i pròpies, dels equipaments de treball que l'empresari adjudicatari posa a disposició dels seus treballadors.

Tots els equips i màquines han de ser homologats CE i han d'estar en perfecte estat, han de seguir els plans de manteniment que indiquin els fabricants i han de tenir els documents acreditatius en ordre.

El material i equip que s'usarà en aquests serveis haurà d'estar en perfecte estat de funcionament i d'ús. L'adjudicatari queda obligat a realitzar un pla suficient de manteniment preventiu per als vehicles.

L'adjudicatari haurà de disposar dels mitjans de senyalització necessaris, llums d'emergència, tanques, discos, etc., que permetin una perfecta senyalització quan les circumstàncies del servei ho requereixin.

Signat electrònicament a la data que consta a l'encapçalament.