



Ajuntament de Salomó

MEMÒRIA JUSTIFICATIVA DEL CONTRACTE DEL SERVEI DE NETEJA DE L'ESCOLA JOSEP NIN I TREBALLS ESPORÀDICS DE NETEJA EN EDIFICIS MUNICIPALS DE SALOMÓ

De conformitat amb l'article 28 de la LCSP, correspon determinar amb precisió la naturalesa i extensió de les necessitats que es pretenen cobrir.

La Llei 7/1985 de Bases de Règim Local, preveu en l'article 25.2.n) dins de les competències assumides pels Ajuntaments "Participar en la vigilància del compliment de l'escolaritat obligatòria i cooperar amb les Administracions educatives corresponents en l'obtenció dels solars necessaris per a la construcció de nous centres docents. La conservació, manteniment i vigilància dels edificis de titularitat local destinats a centres públics d'educació infantil, d'educació primària o d'educació especial."

En termes generals, l'objectiu d'aquest contracte és garantir les condicions de salubritat i higiene adequades per a la prestació dels diferents serveis i activitats inherents a la dependència objecte del contracte.

La idoneïtat d'aquest contracte bé determinada per la insuficiència de mitjans personals i materials de l'Ajuntament de Salomó. Per aquest motiu, és necessari prestar aquestes tasques mitjançant la gestió indirecta per a poder complir amb els serveis de la seva titularitat o competència ja que és un servei susceptible d'explotació econòmica per particulars.

INFORME D'INSUFICIÈNCIA DE MITJANS

La prestació objecte del contracte, actualment s'està realitzant, sota l'emparament d'un contracte menor, mitjançant una empresa externa. Atesa la impossibilitat de cobrir totes les tasques necessàries amb recursos propis, (i no quedaria justificat, ampliar els mitjans personals dels que disposa l'Ajuntament, atès el principi d'economia que ha de regir l'actuació de les administracions públiques), es considera adequat continuar executant els serveis amb mitjans personals externs.

Insuficiència de mitjans: Resulta necessària la contractació externa d'aquest tipus de serveis perquè l'Ajuntament de Salomó no disposa de mitjans humans ni materials suficients ni especialitzats per assumir-ho.



Ajuntament de Salomó

CONSULTES PRELIMINARS DEL MERCAT I/O INFORMACIÓ PÚBLICA

No s'han dut a terme consultes preliminars del mercat per aquest contracte.

RESPONSABLE DEL CONTRACTE

Es designa una persona responsable d'aquest contracte, que li correspondrà supervisar la seva execució, adoptar les decisions i dictar les ordres i instruccions necessàries a fi d'assegurar-ne la seva correcta execució. També actuarà com a persona de contacte per a qualsevol dubte o aclariment relacionat amb l'objecte del contracte i amb les condicions tècniques que regeixen la present licitació.

Persona responsable del contracte: Roc Arola Arnal.

OBJECTE

L'objecte del contracte, promogut per la Regidoria de serveis, transició ecològica, habitatge i memòria històrica, és el servei de neteja i desinfecció de l'Escola Josep Nin així com la gestió integral del personal del servei de neteja, a fi de mantenir l'escola de Salomó en estat òptim de condicions de salubritat, en els termes que es descriuen en el present Plec de Prescripcions Tècniques.

L'edifici municipal principal objecte d'aquest contracte és el que figura als annexos on es troben els plànols de distribucions i superfícies, amb possibilitat, segons necessitats de gestió interna de l'Ajuntament de Salomó, de puntualment cobrir en el servei alguna altre dependència municipal.

També es preveu una borsa d'hores per a cobrir serveis puntuals. Els centres que poden ser objecte d'aquests serveis són:

Ajuntament

Casa de Cultura

Centre mèdic

Cal Cadernal

La mateixa escola, en períodes no lectius (casals)



Ajuntament de Salomó

Aquests centres, es cobriran amb una borsa d'hores per treballs esporàdics fins a un màxim de 200 hores/any que no seran obligatòries per la Corporació Local però sí, en el seu cas, per l'adjudicatari. Aquestes hores s'hauran de justificar per mitjà dels albarans corresponents que seran signats per la persona responsable del contracte i amb el vistiplau del responsable del contracte.

L'Ajuntament podrà sol·licitar l'execució de les hores de neteja dintre del màxim i mínim anual d'hores previst en el present contracte.

Els aspectes que conté cadascun dels anteriors serveis es concreten en el present plec de prescripcions tècniques.

LOTS

La Llei 9/2017 estableix al seu article 99.3 que *"Sempre que la naturalesa o l'objecte del contracte ho permetin, s'ha de preveure la realització independent de cadascuna de les seves parts mitjançant la seva divisió en lots, i es poden reservar lots de conformitat amb el que disposa la disposició addicional quarta."*

No obstant això, l'òrgan de contractació pot no dividir en lots l'objecte del contracte quan hi hagi motius vàlids, que s'han de justificar degudament en l'expedient, excepte en els casos de contractes de concessió d'obres.

En tot cas, es consideren motius vàlids, a l'efecte de justificar la no-divisió en lots de l'objecte del contracte, els següents:

- a) El fet que la divisió en lots de l'objecte del contracte comporti el risc de restringir injustificadament la competència. A l'efecte d'aplicar aquest criteri, l'òrgan de contractació ha de sol·licitar un informe previ a l'autoritat de defensa de la competència corresponent perquè es pronunciï sobre l'apreciació de la circumstància esmentada.
- b) El fet que la realització independent de les diverses prestacions compreses en l'objecte del contracte en dificulti l'execució correcta des del punt de vista tècnic; o bé que el risc per a l'execució correcta del contracte procedeixi de la naturalesa del seu objecte, en implicar la necessitat de coordinar l'execució de les diferents prestacions, qüestió que es podria veure impossibilitada per la seva divisió en lots i l'execució per una pluralitat de contractistes diferents. Tots dos aspectes, si s'escau, s'han de justificar degudament en l'expedient."

El Decret Llei 3/2016, de 31 de maig, de mesures urgents en matèria de contractació pública,

Avinguda Catalunya, 4, 43885 – SALOMÓ (Tarragonès) Tel. 977 629 030 Fax 977 629 214

www.salomo.cat



Ajuntament de Salomó

estableix al seu article 5 que la justificació de la no divisió en lots de l'objecte del contracte s'ha de fer constar al plec de clàusules administratives particulars.

Així la decisió de dividir en lots l'objecte d'un contracte amb caràcter general correspon a l'òrgan de contractació.

L'inicial reconeixement de la discrecionalitat de l'òrgan de contractació per a configurar els lots ha de ser matisat al senyalar que un principi rector bàsic de la contractació pública és la eficient utilització dels fons públics que exigeix que l'òrgan de contractació a l'hora d'integrar la prestació objecte d'un contracte en un únic lot hagi de ponderar la major eficiència en la execució de les prestacions i la llibertat d'accés a les licitacions, no discriminació i salvaguarda de la competència. La motivació de lo discrecional és l'element que ho diferencia de lo arbitrari.

Tal com s'indica en la Nota Informativa 2/2014, de 9 de maig, de la Secretaria Tècnica de la Junta Consultiva de Contractació Administrativa de Catalunya, *"en el disseny dels lots es pot tenir en compte la viabilitat tècnica de la execució del contracte, en aquells casos que, per motius d'incompatibilitats o de dificultats tècniques d'ús o de manteniment, es consideri més convenient que siguin executades per la mateixa empresa contractista."*

D'acord amb la Nota Informativa citada, l'execució independent del servei per una pluralitat de contractistes diferents impossibilitaria la correcta execució del mateix des del punt de vista tècnic, ja que es tracta de prestacions que per la seva naturalesa i característiques – totes elles formen un sistema interrelacionat-, s'entenen com una unitat i són tècnicament indissociables unes de les altres i no és possible coordinar la seva execució per una pluralitat de contractistes diferents. El volum econòmic i nombre d'equipaments a netejar també és un factor alhora de decidir no dividir l'objecte del contracte en lots.

Tot i la no divisió en lots, donades les característiques i volum del contracte, no es veu afectada la participació de les Pimes en el procés de licitació, assegurant les condicions d'igualtat per a Pimes o per a grans empreses.

CODI CPV (Vocabulari comú de contractes públics)

90919300-5: Servei de neteja d'escoles.



Ajuntament de Salomó

PLEC DE PRESCRIPCIONS TÈCNIQUES PARTICULARS

El PPT està redactat d'acord amb els articles 124 a 130 de la LCSP.

DURADA

La durada inicial del contracte serà de dos (2) anys.

Aquest contracte es podrà prorrogar anualment fins un màxim de dos anys més. La durada total del contracte, incloses les possibles pròrrogues, no podrà excedir els quatre (4) anys.

SUBROGACIÓ EN CONTRACTES DE TREBALL

No es preveu que hi hagi subrogació de personal.

En el cas que sigui d'aplicació per imposar-ho una norma legal, un conveni col·lectiu o un acord de negociació col·lectiva d'eficàcia general, el nou adjudicatari restarà obligat a subrogar al personal i l'Ajuntament de Salomó, d'acord amb l'article 130 de la LCSP, tindrà només el deure d'informar sobre les condicions de subrogació.

FINANÇAMENT

Partida pressupostaria: 323-227.99.03

Tramitació anticipada de l'expedient: Si

Fonts de finançament: Recursos propis de l'Ajuntament (100%)

PRESSUPOST BASE DE LICITACIÓ

El pressupost base de licitació ascendeix a la quantitat de **50.000 euros IVA inclòs**. Aquest import correspon a la durada prevista del contracte (2 anys), sense considerar possibles pròrrogues ni modificacions.

La determinació del preu s'ha dut a terme per una part a tant alçat i per altres per unitats d'execució o unitats de temps (preu/hora).



Ajuntament de Salomó

En aquest contracte el cost dels salaris de les persones ocupades per a la seva execució forma part del preu total del contracte. L'adjudicatari té l'obligació de complir amb les condicions salarials de les persones treballadores d'acord amb el conveni col·lectiu sectorial d'aplicació. Els desplaçaments, els tributs, les taxes, els cànon de qualsevol tipus que siguin d'aplicació, així com totes les despeses que s'originin com a conseqüència de les obligacions establertes en el plec que s'han de complir durant l'execució del contracte.

ESTIMACIÓ DE COSTOS

Les hores de dedicació setmanals que s'han de realitzar a l'escola és la següent:

4 hores /dia x 5 dies/setmana = 20 hores/setmana

20hores/setmana x 43 setmanes/any (10 mesos de setembre a juny) = 860 hores/any.

Borsa d'hores anual: 200 hores.

PBL = Costos directes (CD) + Costos indirectes (CI) + Despeses generals d'estructura + Benefici industrial + IVA

Costos directes (CD)

Es consideraran costos directes:

- Cost del personal: es calcula multiplicant les hores de servei necessàries pel preu de l'escandall per a cada any. A aquest import s'han d'afegir tots els plusos i antiguitats, tenint en compte el 34% de Seguretat Social.
- PRL i uniformitat (1,2% del cost del personal): Inclou EPI ordinaris i uniformitat del personal.
- Materials (8% del cost del personal): Inclou estris, productes, cel·lulosa i bosses.
- Maquinària (1,4% del cost del personal): Inclou maquinària per al servei, fregadores, rotatives, carros, etc.

Costos indirectes (CI)

Es consideraran costos indirectes:

- Vehicles: Inclou els vehicles adscrits al servei.
- Comunicacions: Inclou els equips informàtics i de telefonia.



Ajuntament de Salomó

Es xifren en un 1,25% dels costos directes.

Despeses generals d'estructura (xifrat en un 13% dels CD + CI): Inclou el personal d'estructura d'administració, supervisió i direcció de les empreses, despeses financeres, taxes, assegurances, oficines centrals, despeses comercials, etc.

Benefici Industrial (xifrat en un 6% dels CD + CI).

IVA: Al cost total s'haurà d'afegir l'import de l'IVA corresponent.

COSTOS DIRECTES

Cost personal: Tarragona (1 de gener de 2024 a 31 de gener de 2024)

Netejador/a diürna laborable 13,54€ (inclòs el 34% de SS).

860h x 13,54€ = 11.644€.

Cost PRL i uniformitat: 1,2% de 11.644€ = 139,72€

Materials: 8% de 11.644€ = 931,52€

Maquinaria: 1,4€ de 11.644€ = 163,01€

TOTAL: 12.878,25€

COSTOS INDIRECTES

1,25% de 12.878,25€ = 160,97€

DESPESES GENERALS

13% de 13.039,22€ = 1.695,09

BENEFICI INDUSTRIAL

6% de 13.039,22€ = 782,35€

ANY 2024 TOTAL: 15.516,66€ (preu/hora: 18,04€)

ANY 2024 TOTAL AMB IVA: 18.775,16€

ANY 2025 increment Conveni 3,24%

ANY 2025 TOTAL: 15.982,15€ (preu/hora: 18,58€)

ANY 2025 TOTAL AMB IVA: 19.338,4€

ANY 2024: 200 hores x 18,04€ = 3.608€ sense IVA

ANY 2025: 200 hores x 18,58€ = 3.716€ sense IVA



Ajuntament de Salomó

Mitjana preu/hora = 18,31€/hora.

Altres materials (dispensadors, paper, etc) any 2024: 1.537,16€

Altres materials (dispensadors, paper, etc) any 2025: 963,01€

Aquest desglossament de costos és estimat.

Per aquesta licitació, el pressupost del servei opera com a màxim i pot ser millorat per les persones licitadores en la seva oferta. La concreta comptabilització dels costos, que pot respondre a diversos factors, com ara el fet d'assignar l'excés del cost a altres partides, constitueix una decisió que assumeix la persona licitadora al seu risc i ventura, la qual segueix estant obligada a executar la prestació objecte del contracte d'acord amb els plecs que regeixen la contractació, la seva proposició i el conveni col·lectiu d'aplicació.

En aquest sentit, d'acord amb la Resolució 373/2020 de 16 de novembre de 2020 (recurs N-2020-221) del Tribunal Català de Contractes del Sector Públic, no es pot confondre la partida salari amb el salari que l'empresa contractista haurà d'abonar al personal, en fase d'execució del contracte, sinó que és el preu que, per hora de treball, l'empresa contractista cobrarà de l'administració contractant, amb independència i al marge del que els treballadors que executin la prestació hagin de cobrar d'acord amb la legislació laboral (en aquest sentit, per totes, les resolucions 549/2019 i 173/2018 del Tribunal Administrativo Central de Recursos Contractuales –TACRC-).

Encara que les persones licitadores hagin calculat en la seva oferta un preu determinat, això no implica que incompleixin el Conveni o que l'adjudicatari pagui als treballadors/es aquesta quantitat que ha inclòs a l'oferta (Resolució del Tribunal Administratiu Central de Recursos Contractuals número 549/2019 de 16 de maig de 2019). L'empresa adjudicatària, està obligada a complir les condicions salarials de les persones treballadores d'acord amb el Conveni Col·lectiu laboral sectorial d'aplicació i l'òrgan de contractació prendrà les mesures pertinents per a garantir que durant l'execució del contracte la persona contractista compleixi amb aquesta obligació donant lloc a la imposició de les penalitats previstes i/o la resolució del contracte.

L'article 100.2 de la LCSP determina que "en els contractes en què el cost dels salaris de les persones ocupades per a la seva execució formin part del preu total del contracte, el pressupost base de licitació ha d'indicar de manera desglossada i amb desagregació de gènere i categoria professional els costos salarials estimats a partir del conveni laboral de referència". La desagregació de gènere i



Ajuntament de Salomó

categoria professional no es desglossa, d'acord amb la Resolució 354/2019 del Tribunal Català de Contractes del Sector Públic de 20 de novembre de 2019, per manca de distinció de les condicions econòmiques per raó de gènere en el Conveni col·lectiu de treball del sector de la neteja d'edificis i locals de Catalunya per als anys 2022 a 2025 (codi de conveni núm. 79002415012005) i la seva correcció d'errades publicada al DOGC Núm. 8983 - 21.8.2023 (CVE-DOGC-A-23223032-2023).

VALOR ESTIMAT

D'acord al disposat a l'article 101 de la Llei 9/2017, de 8 de novembre, de contractes del Sector Públic (LCSP), el valor estimat del contracte ascendeix a **90.909,08€** (sense IVA) per tota la possible durada del contracte, incloses les possibles prorrogues i possibles modificacions.

Durada del contracte Sense IVA (2 anys)	Possibles Prorrogues sense IVA (1+1 any)	Possibles modificacions sense IVA (20%)	TOTAL Sense IVA
41.322,31€	41.322,31€	8.264,46€	90.909,08€

No tenen la consideració de modificacions la variació que durant l'execució correcta de la prestació es produeixi exclusivament en el nombre d'unitats realment executades sobre les que preveu el contracte, les quals es poden recollir en la liquidació, sempre que no representin un increment de la despesa superior al 10 per cent del preu del contracte.

REVISIÓ DE PREUS

D'acord amb l'article 103 de la LCSP i la Llei 2/2015, de 30 de març, de desindexació de l'economia espanyola, no procedeix la revisió de preus per aquest contracte.

PROCEDIMENT D'ADJUDICACIÓ

Procediment obert, no subjecte a regulació harmonitzada ja que el VEC no és igual o superior a l'establert a l'article 22,1 b) de la LCSP.



Ajuntament de Salomó

Justificació:

S'ha triat el procediment obert per ser el procediment més transparent i el que pot atraure una major concurrència competitiva, procurant complir amb els principis enunciats a l'article 1.1 de la LCSP.

Els avantatges d'aquest procediment són els següents:

- a) Alta competitivitat pel número il·limitat de persones licitadores.
- b) Tota la documentació de les persones licitadores es rep al mateix temps per a la seva avaluació, pel que s'estalvia temps.
- c) Els criteris de selecció i adjudicació s'indiquen amb antelació a l'anunci de licitació.

TRAMITACIÓ

Ordinària.

CONTRACTE RESERVAT

No procedeix per aquest contracte.

HABILITACIÓ PROFESSIONAL

Tenir l'habilitació empresarial o professional que sigui exigible per dur a terme la prestació que constitueix l'objecte del contracte.

SOLVÈNCIA ECONÒMICA I FINANCERA

La solvència econòmica i financera de l'empresari/a s'ha d'acreditar pels mitjans següents:

- a) Tenir contractada una assegurança de responsabilitat civil que cobreixi els riscos derivats de l'activitat empresarial o professional desenvolupada pel licitador per un import igual o superior a **300.000 euros** per sinistre i **150.000 euros** per víctima.

Aquest requisit s'entendrà complert pels licitadors que incloguin en la seva oferta un compromís vinculant de subscripció de l'assegurança exigida en cas de resultar adjudicatari. Aquest



Ajuntament de Salomó

compromís s'haurà de fer efectiu dins del termini dels deu dies hàbils al que es refereix l'article 150 de la LCSP (requeriment previ a l'adjudicació).

Justificació:

De conformitat amb el que disposa l'article 166.4, 86 i 87 de la LCSP, s'ha optat per exigir l'acreditació de tenir contractada una assegurança de responsabilitat civil per riscos professionals per les característiques del contracte i les possibles conseqüències que es podrien derivar dels danys a terceres persones per part de l'empresa prestadora dels serveis. També s'ha tingut en compte, d'acord amb el que estableix l'article 87 de la LCSP, que l'objecte del contracte consisteix en serveis professionals.

SOLVÈNCIA TÈCNICA O PROFESSIONAL

La solvència tècnica o professional de l'empresari/a s'ha d'acreditar pels mitjans següents:

a) Relació dels principals serveis efectuats en els tres últims anys, de la mateixa o similar naturalesa que els que constitueixen l'objecte del contracte, l'import anual acumulat dels quals l'any de més execució sigui igual o superior al 70 per cent de l'annualitat mitjana del contracte.

Els serveis o treballs efectuats s'acreditaran mitjançant certificats expedits o visats per l'òrgan competent, quan el destinatari sigui una entitat del sector públic o, quan el destinatari sigui un subjecte privat, mitjançant un certificat expedit per aquest o, a manca d'aquest certificat, mitjançant una declaració de l'empresari acompanyada de la documentació de que disposi que acrediti la realització de la prestació; en el seu cas, aquests certificats seran comunicats directament a l'òrgan de contractació per l'autoritat competent.

Justificació:

De conformitat amb el que disposa l'article 116.4 i 90 aquest criteri garanteix la solvència tècnica per prestar els serveis de la mateixa naturalesa donat que prova de forma fefaent la capacitat de l'empresa en la prestació de treballs equivalents amb els recursos humans i materials escaients i necessaris per tal d'executar les tasques amb garanties.

Quan el contractista sigui una empresa de nova creació, entenent per aquesta la que tingui una antiguitat inferior a cinc anys, la seva solvència tècnica s'ha d'acreditar mitjançant una declaració



Ajuntament de Salomó

responsable que indiqui el material i l'equip tècnic/humà de què es disposa per a una correcta execució del contracte.

CLASSIFICACIÓ

D'acord amb l'article 77.1 c) de la LCSP per als contractes de serveis no és exigible la classificació de l'empresari. Per aquest contracte hi ha la possibilitat alternativa d'acreditar la solvència mitjançant la classificació següent:

Grup: U

Subgrup: 1 (Serveis de neteja)

Categoria: 1

VARIANTS

No s'admetran variants per aquest contracte.

CRITERIS D'ADJUDICACIÓ

Els criteris d'adjudicació es troben directament relacionats amb l'objecte dels treballs a contractar i s'ajusten a les indicacions dels articles 145 i següents de la LCSP.

D'acord amb el que estableix l'article 131.2 de la LCSP, l'adjudicació s'ha d'efectuar ordinàriament utilitzant una pluralitat de criteris d'adjudicació basats en el principi de millor relació qualitat-preu.

CRITERIS AVALUABLES OBJECTIVAMENT

Fins a 100 punts

Es puntuarà en base al millor preu que **no superi el pressupost base (sense IVA) de les hores fixes (33.998,98€)** d'acord amb la fórmula següent:

$$Pv = P \times Om/Ov$$

Fins a 50 punts



Ajuntament de Salomó

<p><i>Pv = Puntuació de l'oferta a valorar</i> <i>P= Punts criteri econòmic</i> <i>Om = Oferta millor</i> <i>Ov = Oferta a valorar</i></p>		
<p>Es puntuarà en base al millor preu/hora que no superi la quantia de 18,31€/hora (sense IVA) per a cobrir la borsa d'hores per a tasques esporàdiques, d'acord amb la fórmula següent:</p> <p>$Pv = P \times Om/Ov$</p> <p><i>Pv = Puntuació de l'oferta a valorar</i> <i>P= Punts criteri econòmic</i> <i>Om = Oferta millor</i> <i>Ov = Oferta a valorar</i></p>		Fins a 25 punts
<p>Es valorarà que el licitador es compromet, mitjançant declaració responsable, a tenir una capacitat de resposta amb un temps determinat per cobrir les baixes, absentisme o necessitats d'ampliació, sent efectiu quan es realitza la presència de la substitució en el centre de treball:</p>		
TIPOLOGIA DE CASOS	TEMPS DE RESPOSTA	PUNTUACIÓ
Baixes i absentisme no programat.	< 1 hora	4 punts
	Entre 1 hora i 2 hores	2 punts
	> 2 hores	0 punts
Emergències	< 1 hora	4 punts
	Entre 1 hora i 2 hores	2 punts
	> 2 hores	0 punts
Ampliacions de servei	< 24 hores	2 punts



Ajuntament de Salomó

Es comprovarà a través del control de presència, que durant l'execució del contracte les periodicitats proposades siguin les aplicades, aplicant penalitats previstes al plec administratiu.	
Es valorarà el compromís d'aportació dels carrets de neteja amb com a mínim un 70% de materials reciclables amb certificació mediambiental. S'haurà d'aportar el certificat de fabricació d'aquests carrets, que confirmi que els materials amb els que han estat fabricats són en un 70% (mín.) reciclables. Si l'empresa licitadora presenta un compromís, d'acord amb el model de l'annex 2, juntament amb el certificat acreditatiu, obtindrà la puntuació automàtica de 5 punts.	10 punts
PUNTUACIÓ TOTAL	100 punts

Les millores estan vinculades amb l'objecte del contracte, en tractar-se de prestacions addicionals que no fan variar la seva naturalesa.

No es tindran en compte aquelles millores que no estiguin suficientment descrites, ni les que siguin objecte de valoració en altres apartats de l'oferta ni aquelles accions que resultin de mesures d'obligat compliment pel contractista. Tampoc s'admetran millores no previstes en el plec.

Les millores proposades per l'adjudicatari passaran a formar part del contracte i no es podran modificar, d'acord amb l'article 145.7 LCSP 2017.

Justificació dels criteris:

En relació a l'oferta econòmica: el preu es l'element que defineix el cost de l'actuació i, per tant, es un dels components bàsics per a determinar la millor relació qualitat-preu prevista a l'article 145 de la LCSP.

Pel que fa a l'establiment de la fórmula per a calcular la millor oferta econòmica, aquesta es senzilla i precisa, i assegura que l'oferta més econòmica sigui la que obtingui major puntuació, aplicant criteris de proporcionalitat en funció de les baixes ofertes en relació al tipus de licitació, de tal



Ajuntament de Salomó

forma que una oferta que no comporti cap baixa respecte el tipus de licitació no pot tenir puntuació per aquest criteri d'adjudicació.

En relació a la capacitat de resposta: La capacitat de resposta en el servei de neteja d'edificis és fonamental per garantir la satisfacció de l'Ajuntament i la qualitat del servei. La capacitat de resposta es refereix a la rapidesa i eficàcia amb què s'atenen les sol·licituds i necessitats de l'Ajuntament. Un servei de neteja que respon ràpidament a les sol·licituds i ofereix solucions efectives als problemes, guanya la lleialtat i la confiança de l'ens contractant. A més, una resposta ràpida i efectiva pot ajudar a prevenir problemes majors i a mantenir la qualitat del servei. D'altra banda, una resposta lenta o ineficaç pot portar a la insatisfacció dels usuaris, la pèrdua de confiança i la disminució de la qualitat del servei. En resum, la capacitat de resposta és un factor clau per a una bona qualitat en la prestació del servei de neteja d'edificis.

En relació a l'adscripció de carrets de neteja amb materials reciclats: La fabricació de carrets de neteja amb materials reciclats és important per diverses raons. En primer lloc, l'ús de materials reciclats ajuda a reduir la quantitat de residus que s'envien als abocadors i, per tant, redueix l'impacte ambiental. A més, la fabricació de carrets de neteja amb materials reciclats pot ajudar a reduir la quantitat d'energia i recursos necessaris per produir nous carrets. Finalment, la fabricació de carrets de neteja amb materials reciclats pot ajudar a reduir els costos de producció i, per tant, fer que els carrets siguin més assequibles per als clients.

En resum, la fabricació de carrets de neteja amb materials reciclats és important perquè ajuda a reduir l'impacte ambiental, redueix la quantitat d'energia i recursos necessaris per produir nous carrets i pot fer que els carrets siguin més assequibles per als clients.

Es considerarà que una oferta econòmica està incursa en la presumpció de presentar valors anormals o desproporcionats:

Es consideraran, en principi, com a temeràries o desproporcionades aquelles ofertes que es trobin en algun dels següents supòsits, i hagin obtingut més de 20 punts en els criteris d'adjudicació sotmesos a judici de valor:

-Quan concorren un sol licitador, sigui inferior al pressupost base de licitació en més de 25 unitats percentuals.



Ajuntament de Salomó

- Quan concorrin dos licitadors, la que sigui inferior en més de 20 unitats percentuals a l'altra oferta.
- Quan concorrin tres licitadors, les que siguin inferiors en més de 10 unitats percentuals a la mitja aritmètica de les ofertes presentades. No obstant, s'exclourà pel còmput de l'esmentada mitja l'oferta de quantia més elevada quan sigui superior en més de 10 unitats percentuals a l'esmentada mitja.
- Quan concorrin quatre o més licitadors, les que siguin inferiors en més de 10 unitats percentuals a la mitja aritmètica de les ofertes presentades. No obstant, si entre elles existeixen ofertes que siguin superiors a l'esmentada mitja en més de 10 unitats percentuals, es procedirà al càlcul d'una nova mitja només amb les ofertes que no es trobin en el supòsit indicat. En tot cas, si el número de les restants ofertes és inferior a tres, la nova mitja es calcularà sobre les tres ofertes de menor quantia.

COMITÈ D'EXPERTS-ORGANISME TÈCNIC ESPECIALITZAT

No és d'aplicació per aquesta licitació ja que la ponderació dels criteris basats en judicis de valor no és superior a la dels criteris quantificables mitjançant l'aplicació de fórmules.

MODIFICACIONS DEL CONTRACTE

D'acord amb les previsions dels articles 203 i següents LCSP, perfeccionat el contracte, l'òrgan de contractació el podrà modificar per les causes que seguidament s'indiquen:

- a) La necessitat d'incorporar noves zones o espais de prestació dels serveis.
- b) La necessitat d'execució d'actuacions excepcionals i urgents a causa de factors meteorològics no habituals o bé derivades de situacions de excepcionals (festes, vandalisme, etc).
- c) La necessitat d'execució d'actuacions excepcionals per motius de qualitat del servei.

En cap cas l'import total de les modificacions pot incrementar més del 20 % del preu inicial del contracte, tot d'acord amb les previsions de l'article 204 LCSP. La modificació requerirà informe previ de la persona responsable del contracte.

CONDICIONS ESPECIALS D'EXECUCIÓ

D'acord amb l'article 202 de la LCSP, s'estableixen com a condicions especials d'execució relacionades amb el medi ambient les següents:



Ajuntament de Salomó

a) La persona contractista resta obligada al compliment de les disposicions vigents en matèria medi ambiental, en particular, a la recollida, reciclatge o reutilització, al seu càrrec, dels materials d'envàs, embalatge i muntatge usats i de tot altre tipus de residus produïts com a conseqüència de l'execució del contracte. Pel que fa a les restes i envasos buits que es poden ocasionar al efectuar aquet serveis, l'empresa adjudicatària esta obligada a retirar-les i a donar estricte compliment a una correcta gestió de residus.

Per acreditar aquest compliment, la persona contractista lliurarà a l'Ajuntament abans de la finalització del contracte, certificats o informes que acreditin el compliment d'aquest reciclatge o alternativament una declaració responsable.

b) Utilització de productes lliures de tòxics.

Per acreditar aquest compliment, la persona contractista lliurarà a l'Ajuntament, quan aquest li requereixi, les fitxes tècniques dels productes utilitzats.

c) La persona contractista ha d'adequar la seva activitat als principis ètics i a les regles de conducta, així els licitadors i els contractistes assumeixen les obligacions següents:

a) Observar els principis, les normes i els cànons ètics propis de les activitats, els oficis i/o les professions corresponents a les prestacions objecte dels contractes.

b) No realitzar accions que posin en risc l'interès públic.

c) Denunciar les situacions irregulars que es puguin presentar en els processos de contractació pública o durant l'execució dels contractes.

d) Abstenir-se de realitzar conductes que tinguin per objecte o puguin produir l'efecte d'impedir, restringir o falsejar la competència com per exemple els comportaments col·lusoris o de competència fraudulenta (ofertes de resguard, eliminació d'ofertes, assignació de mercats, rotació d'ofertes, etc.).

e) Respectar els acords i les normes de confidencialitat.

f) Col·laborar amb l'òrgan de contractació en les actuacions que aquest realitzi per al seguiment i/o l'avaluació del compliment del contracte, particularment facilitant la informació que li sigui sol·licitada per a aquestes finalitats i que la legislació de transparència i els contractes del sector públic imposen als adjudicataris en relació amb l'Administració o administracions de referència,



Ajuntament de Salomó

sens perjudici del compliment de les obligacions de transparència que els pertocuin de forma directa per previsió legal.

d) La persona contractista resta obligada a complir durant tot el període d'execució del contracte les normes i condicions fixades en el conveni col·lectiu d'aplicació.

L'acreditació del compliment de les condicions salarials es durà a terme mitjançant una relació nominal del treballador/a o treballadors/res contractats, una còpia de l'alta a la Seguretat Social i del contracte de treball, i una còpia dels models TC1 i TC2 abans de l'inici d'execució del contracte.

L'incompliment del conveni és considerarà com a falta molt greu, tret de l'incompliment de les condicions salarials que serà considerat com a obligació essencial.

OBLIGACIONS CONTRACTUALS ESSENCIALS

S'atribueix la condició d'obligació essencial a l'obligació de l'adjudicatari de complir les condicions salarials de les persones treballadores de conformitat amb el conveni col·lectiu sectorial aplicable.

PENALITATS ESPECÍFIQUES

A) TIPIFICACIÓ D'INCOMPLIMENTS

Els incompliments en què pot incórrer l'adjudicatari en la prestació dels treballs es qualificaran com a lleus, greus i molt greus, segons la tipificació que es detalla en el quadre següent:

1.- Incompliments lleus:

- a) L'omissió del deure de comunicar situacions contràries a la correcta prestació del treball contractat.
- b) La falta de respecte al públic, als/les inspectors/es dels serveis municipals o als agents de l'autoritat.
- c) La demora no justificada en l'aportació d'informes o documents sol·licitats per l'Ajuntament en exercici de les seves facultats de supervisió i control de la prestació del servei en interès públic.



Ajuntament de Salomó

- d) La negativa per part de l'empresa adjudicatària de signatura de l'albarà dels subministraments de materials/eines de neteja, si és el cas, realitzats amb indicació del nom i DNI.
- e) Incorreccions repetitives en la facturació per part del contractista.
- f) Es considerarà lleu qualsevol altre acció o omissió que infringeixi les obligacions establertes en la present contractació i en la normativa d'aplicació sempre que no causin un detriment important al servei i que no siguin tipificades com a greus o molt greus.

2.- Incompliments greus:

- a) La manca de puntualitat sistemàtica en la prestació del servei que generi perjudicis o distorsió.
- b) La modificació del servei, sense causa justificada i sense notificació prèvia.
- c) Incompliment dels acords o decisions de l'Ajuntament, sobre variació de detall que no impliquin major despesa per a l'adjudicatari.
- d) Les actuacions que, per acció o omissió, generen riscos greus sobre el medi ambient d'acord amb la legislació vigent.
- e) La realització de tres incompliments lleus.
- f) La falsedat de la informació que faciliti a l'Ajuntament.
- g) La insuficiència de personal i/o qualificació professional inferior al ofert.
- h) La inexistència de mitjans tècnics especificats a l'oferta, o la manca d'operativitat d'aquests.
- i) Incompliment de les condicions especials d'execució que no tinguin la qualificació d'essencials.
- j) Incompliment de subministrar la informació prevista a l'article 130 de la LCSP.
- k) Qualsevol altre incompliment del contracte que causi un perjudici greu al servei.

3.- Incompliments molt greus:

- a) L'incompliment de les obligacions laborals, de Seguretat Social i de seguretat i salut en el treball del personal adscrit al servei que no tinguin la condició d'essencial.
- b) L'abandonament del servei sense causa justificada.
- c) No substitució de baixes o períodes de vacances del personal.
- d) Fraus en la forma de realitzar el servei.
- e) L'incompliment greu de la normativa vigent i les seves instruccions tècniques complementaries aplicable als elements objecte del contracte.
- l) Les actuacions que, per acció o omissió, generen riscos molt greus sobre el medi ambient d'acord amb la legislació vigent.
- f) La realització de tres incompliments greus.



Ajuntament de Salomó

- g) La persistència en la manca de mitjans personals o materials necessaris per a la prestació del servei.
- h) Qualsevol altre incompliment del contracte que causi un perjudici molt greu al servei.

B) QUANTIFICACIÓ DE LES PENALITATS:

Els incompliments es penalitzaran, excepte per aquelles que tenen una penalitat específica, de la manera següent:

- Les lleus, amb import de 30,00 euros fins a 100,00 euros
- Les greus, amb import de 100,01 euros. fins a 300,00 euros
- Les molt greus, amb import de 300,01 euros. fins a 600,00 euros, sens perjudici d'acordar també la resolució del contracte.

L'Ajuntament determinarà la penalitat adequada per a cada tipus d'infraccions, que es graduaran d'acord amb els següents criteris:

- a) Intencionalitat.
- b) La pertorbació que pugui produir en el normal funcionament de l'Administració i en general a l'interès públic.
- c) La reincidència en la comissió d'incompliments.
- d) La negligència, o actitud culposa de l'adjudicatari.

C) EXPEDIENT PREVI

Les penalitats s'imposaran, prèvia la instrucció del corresponent expedient, amb audiència a la persona interessada.

L'expedient, s'incoarà a proposta de la persona responsable del contracte per pròpia iniciativa o per denúncies rebudes. En l'esmentat expedient es donarà audiència a l'adjudicatari/a, es practicarà la informació i prova necessària per la justificació dels fets i s'observaran les garanties jurídiques administratives prescrites per la normativa de Procediment Administratiu i la resta de disposicions aplicables.

D) PENALITATS



Ajuntament de Salomó

D'acord amb l'article 192 de la LCSP, les penalitats seran proporcionals a la seva gravetat, de quanties de cada una d'elles, no superiors al 10 % del preu del contracte, IVA exclòs, ni en total de les mateixes superiors al 50 % del preu del contracte.

Totes les sancions es satisfaran deduïnt-les de les factures, o sobre la garantia definitiva, si és el cas.

CAUSES DE RESOLUCIÓ

Són causes de resolució del contracte les establertes als articles 211, 313 i de la LCSP:

- a) La mort o incapacitat sobtevinguda del contractista individual o l'extinció de la personalitat jurídica de la societat contractista, sense perjudici del que preveu l'article 98 relatiu a la successió del contractista.
- b) La declaració de concurs o la declaració d'insolvència en qualsevol altre procediment.
- c) El mutu acord entre l'Ajuntament i el contractista.
- d) La demora en el compliment dels terminis per part del contractista. En tot cas, el retard injustificat sobre el pla de treballs que estableixen el plec o el contracte, en qualsevol activitat, per un termini superior a un terç del termini de durada inicial del contracte, incloses les pròrrogues possibles.
- e) La demora en el pagament per part de l'Ajuntament per un termini superior al que estableix l'apartat 6 de l'article 198 o l'inferior que s'hagi fixat a l'empara del seu apartat 8.
- f) L'incompliment de l'obligació principal del contracte. Així mateix, són causes de resolució del contracte l'incompliment de les obligacions essencials restants sempre que aquestes últimes s'hagin qualificat com a tal en els plecs.
- g) La impossibilitat d'executar la prestació en els termes inicialment pactats, quan no sigui possible modificar el contracte de conformitat amb els articles 204 i 205; o quan, encara que es donin les circumstàncies que estableix l'article 205, les modificacions impliquin, aïlladament o conjuntament, alteracions del preu d'aquest, en una quantia superior, en més o en menys, al 20 per cent del preu inicial del contracte, a exclusió de l'impost sobre el valor afegit.
- h) Les que la LCSP assenyali específicament per a cada categoria de contracte.
- i) L'impagament, durant l'execució del contracte, dels salaris per part del contractista als treballadors que estiguin participant en aquesta, o l'incompliment de les condicions que



Ajuntament de Salomó

estableixen els convenis col·lectius en vigor per a aquests treballadors també durant l'execució del contracte.

- j) El desistiment abans d'iniciar la prestació del servei o la suspensió per causa imputable a l'òrgan de contractació de la iniciació del contracte per un termini superior a quatre mesos a partir de la data assenyalada en aquell perquè comenci.
- k) El desistiment una vegada iniciada la prestació del servei o la suspensió del contracte per un termini superior a vuit mesos acordada per l'òrgan de contractació.
- l) Els contractes complementaris quedaran resolts, en tot cas, quan es resolgui el contracte principal.

L'aplicació i els efectes d'aquestes causes de resolució són les que s'estableixin en els articles 212, 213 i 313 de la LCSP.

En tots els casos, la resolució del contracte es durà a terme seguint el procediment establert en l'article 212 de la LCSP i en l'article 109 del RGLCAP.

CESSIÓ DEL CONTRACTE

Els drets i les obligacions que dimanen d'aquest contracte es podran cedir per l'empresa contractista a una tercera persona.

SUBCONTRACTACIÓ

La persona contractista podrà concertar amb tercers la realització parcial de les feines previstes en els plecs tècnics, sempre tenint en compte les limitacions i requeriments regulats a l'article 215 de la LCSP.

REPERCUSSIONS ECONÒMIQUES DEL CONTRACTE

Tipologia de la despesa:

Es tracta d'una despesa corrent i de funcionament dels serveis.

Té caire recurrent i periòdica en el funcionament dels serveis.



Ajuntament de Salomó

PLEC DE PRESCRIPCIONS TÈCNIQUES PARTICULARS

SERVEI DE NETEJA DE L'ESCOLA JOSEP NIN I TREBALLS ESPORÀDICS DE NETEJA EN EDIFICIS MUNICIPALS DE SALOMÓ

Aquest contracte incorpora objectius mediambientals



Ajuntament de Salomó

ÍNDEX

1. OBJECTE	3
2. DEPENDÈNCIES OBJECTE DEL SERVEI.....	3
3. DESCRIPCIÓ I CARACTERÍSTIQUES DEL SERVEI	3
4. CRITERIS AMBIENTALS.....	10
5. MODIFICACIONS, VARIACIONS I CIRCUMSTÀNCIES ESPECIALS	13
6. PERSONAL I PERIODICITAT DEL SERVEI.....	13
7. OBLIGACIONS DE L'EMPRESA CONTRACTISTA.....	14
8. CONTROL DE QUALITAT DEL SERVEI	15
9. PREVENCIÓ DE RISCOS LABORALS.....	16
10. PROTECCIÓ DE DADES DE CARÀCTER PERSONAL I DRETS DIGITALS	17



Ajuntament de Salomó

1. OBJECTE

El present plec té per objecte definir les prescripcions tècniques que han de regir la contractació del servei de neteja de l'escola Josep Nin de Salomó i treballs esporàdics de neteja en edificis municipals de Salomó.

2. DEPENDÈNCIES OBJECTE DEL SERVEI

Les dependències objecte de la neteja es troben ubicades a la Raval Cal Toni, 9 43885- Salomó, Tarragona (escola Josep Nin).

S'adjunta com a ANNEX 1 a aquest plec un plànol de les zones i metres quadrats de les instal·lacions.

Es tracta de dependències que ja es troben en funcionament, per la qual cosa no cal una neteja inicial.

També es preveu una borsa d'hores per a cobrir serveis puntuals. Els centres que poden ser objecte d'aquests serveis són:

Ajuntament

Casa de Cultura

Centre mèdic

Cal Cadernal

La mateixa escola, en períodes no lectius (casals)

3. DESCRIPCIÓ I CARACTERÍSTIQUES DEL SERVEI

Les actuacions objecte de la prestació d'aquest servei tenen com a objecte la realització dels serveis de neteja, que siguin respectuosos amb el medi ambient en els edificis, locals i dependències.

El treball de neteja es fa de manera que, en cap moment, es vegi pertorbat el funcionament normal de les activitats que es desenvolupen en les dependències i instal·lacions objecte d'aquest contracte.

A continuació s'indiquen els treballs o programes de neteja que s'han de dur a terme, amb la finalitat de precisar les freqüències mínimes i les necessitats bàsiques dels tractaments que cal fer, tot i que l'ús intensiu de determinats espais faci necessària una freqüència més gran.



Ajuntament de Salomó

Normes generals

A banda de les especificacions que s'estableixen en els apartats següents, s'estableixen les normes de caràcter general següents:

- a) L'empresa adjudicatària també s'encarregarà de la gestió de les claus dels edificis. L'empresa anterior haurà d'entregar totes les claus a l'empresa adjudicatària. En el cas que siguin necessàries més còpies o falti alguna clau, serà a càrrec de l'empresa adjudicatària.
- b) L'empresa adjudicatària assumirà totes les despeses de compra dels productes i materials necessaris per a la prestació del servei. El paper higiènic, eixugamans i sabó de mans, i en farà la reposició, a més entregarà mensualment a l'Ajuntament el desglossament del consum realitzat. S'ha de tenir en compte que l'escoles també disposa de paper de mans en moltes de les aules segons petició de la direcció del centre.
- c) Tanmateix haurà de subministrar dispensadors de paper higiènic, dispensadors de paper eixugamans i dispensadors de sabó, sense càrrec per l'Ajuntament segons necessitats, els deteriorats o instal·lar de nova ubicació. La instal·lació d'aquest la realitzarà l'Ajuntament amb mitjans propis.
- d) El subministrament d'unitats higièniques, ambientadors, catifes i bacteriostàtics, el seu manteniment està inclòs dins d'aquest contracte sense cost addicional per l'Ajuntament.
- e) Tornar a netejar sempre que es detecti brutícia, a petició de la persona responsable del contracte.
- f) Les aixetes i enrajolats de paret s'han de sotmetre, segons el seu estat de conservació, a un tractament anticall.
- g) Cal netejar els espais d'acumulació de pols freqüent, com són els sòcols i les reixes de ventilació.
- h) Cal netejar amb urgència, quan calgui, les pintades que puguin aparèixer a les façanes o sols dels edificis, sempre i quan ho permetin el tipus de matèria adherida a la superfície.
- i) Recollida de residus. Transport diari de qualsevol tipus de residu des del punt de generació fins al magatzem final i, si n'hi ha, fins als contenidors municipals en els horaris marcats per les ordenances municipals, separant el material de recuperació. S'inclou en el contracte el subministrament de bosses de plàstic homologades.
- j) S'han de dur a terme neteges a fons en les circumstàncies següents:
 - Zones on s'hagin dut a terme tasques de pintura, obres o manteniment general, incloent-hi actuacions sobre el paviment.
 - Les derivades de qualsevol avaria o incidències com fuites d'aigua, emergències i altres similars.

Indicacions sobre les actuacions de neteja



Ajuntament de Salomó

- a) b) Les freqüències indicades tenen el caràcter de mínimes i estan subjectes a modificació, si les circumstàncies puntuals o els canvis d'organització així ho aconsellen.
- b) Cal usar procediments de neteja adequats per tal de garantir l'eficiència energètica.
- c) Les tasques de neteja s'han de fer sempre de dalt a baix i de dintre a fora, de zona neta a zona bruta.
- d) Per millorar l'eficiència energètica, el treball diari s'executa pel procediment de completar plantes consecutivament per concentració de l'equip del personal de neteja, si és el cas.
- e) L'empresa assigna una persona que s'encarregui de la supervisió del servei. La comunicació entre aquesta persona i el personal de neteja es fa mitjançant un sistema de localització per telèfon mòbil que proveeix i és a càrrec de l'empresa contractista.
- f) En la neteja de terres, cal emprar el sistema de galleda doble, amb un compartiment amb aigua neta i el producte detergent i desinfectant en l'altre compartiment, aigua neta per esbandir.
- g) S'escombra sempre amb sistemes que garanteixin no aixecar pols. Per tant, només està permès escombrar en sec en les voreres i escales externes, terrats, patis i altres elements exteriors. Així mateix, i per raons de seguretat, també s'autoritza escombrar en sec en sales d'instal·lacions elèctriques o de calefacció.
- h) La cristal·lització i abrillantament, segons el cas, dels diferents tipus de paviment s'ha de fer de forma mecànica, amb indicació del producte que s'utilitzarà. En cap cas, els productes emprats poden tenir efectes lliscants.
- i) En les neteges de les superfícies elevades cal usar aparells d'aspiració amb els filtres adequats per evitar la disseminació de pols en l'ambient i, en el seu cas, baietes humides. El personal que dugui a terme aquestes tasques ha de tenir a la seva disposició escales convenientment homologades pel que fa a la seguretat en el treball.
- j) Els elements com catifes, moquetes, persianes, parets, reixetes de calefacció i altres similars, es netegen mecànicament, traient la pols amb aparells d'aspiració amb filtres adequats i utilitzant baietes humides amb els productes de neteja adients.
- k) Si cal, en la neteja de mobiliari, s'han d'utilitzar productes per a la restauració de petites ratllades.
- l) En la neteja de daurats i metalls, cal emprar els productes adequats per a l'abrillantament.
- m) Cal fer especial esment als lavabos, on cal revisar al llarg del dia que romanguin en les condicions higièniques òptimes per utilitzar-los en tot moment. Així mateix, cal reposar paper higiènic, paper eixugamans i sabó, per tal d'evitar que en cap moment els usuaris no en tinguin a la seva disposició. Cal usar baietes de colors diferents per a cadascun dels elements.



Ajuntament de Salomó

Equipament, utilitatge i estris

- a) L'empresa contractista aporta l'equipament, l'utilitatge i els estris necessaris per prestar el servei objecte del contracte de neteja incloses les bosses de brossa i de reciclatge per col·locar en les papereres i centres intermedis de reciclat.
- b) Els materials han d'estar sempre en les condicions d'higiene adequades. En aquest sentit, després de cada procés de neteja s'han de netejar a fons amb aigua i detergent.
- c) Cal informar, a l'Ajuntament, de la maquinària, els equips i l'utilitatge destinats a les tasques de neteja a través de la persona designada com a responsable del servei, la qual pot sol·licitar, a l'empresa adjudicatària, la informació que consideri necessària de les seves característiques.
- d) Les persones treballadores de l'empresa adjudicatària han de desmarcar tota la maquinària, els equips i el utilitatge en els espais assignats, un cop utilitzats, i nets.
- e) El manteniment de tota la maquinària, els equips i l'utilitatge és a càrrec de l'empresa. L'empresa adjudicatària han de garantir que el personal que ha de dur a terme les tasques de neteja, coneix i segueix les indicacions per a l'ús correcte dels productes, aparells i estris emprats, així com de les mescules, les temperatures o qualsevol altra informació rellevant per la seva seguretat i bon ús. En el mateix sentit, cal garantir que els productes sempre s'utilitzin en els envasos originals, per tal de tenir en tot moment la informació necessària.
- f) L'empresa contractista garantirà l'aplicació de les mesures de protecció adients, per la qual cosa garantirà al personal dels equips de protecció individuals necessaris, entre els quals cal destacar els següents:
 - Guants de goma, que cal utilitzar sempre.
 - Davantals.
 - Mascaretes.
- g) Cal usar sempre aigua freda.
- h) Aquestes previsions poden ser objecte de millora per part de l'empresa contractista.

Vestuari del personal

Tots/es els/les treballadors/es assignats/des a aquests serveis hauran d'anar correctament uniformats/des. Hauran de portar una identificació amb el seu nom i cognom quan desenvolupin el seu horari de treball.

La roba de treball portarà el logotip de l'empresa adjudicatària en lloc visible. L'empresa farà reposició de la roba de treball cada sis mesos. L'empresa tindrà l'obligació de comunicar a l'Ajuntament dels lliuraments de roba al personal.



Ajuntament de Salomó

La uniformitat és imprescindible i obligatòria en tot el personal adscrit al servei.

Cost de l'equipament

Són a càrrec de l'empresa adjudicatària els elements següents:

- Els estris i la maquinària necessàries. Dins de la documentació tècnica, l'empresa ha de presentar una relació de les màquines i productes que farà servir per a la prestació d'aquest servei.
- Els vestits de treball apropiats i les altres despeses necessàries per a l'adequada prestació del servei.
- El cost dels materials utilitzats per a la neteja.

Periodicitat mínima i descripció dels treballs de neteja

La periodicitat i descripció dels treballs mínims de neteja de l'escola a realitzar per tipus de zona desglossats en àrees d'actuació, a nivell general, són els que s'especifiquen a continuació:

Passadissos i vestíbul	
Escombrat de terres	Diari
Fregat de terres	Diari
Repàs de taques en vidres accessibles	Diari
Neteja d'elements decoratius	Diari
Manteniment de portes i marcs	Diari
Banys i vestuaris	
Escombrat de terres	Diari
Fregat amb detergent desinfectant de terres	Diari
Neteja i desinfecció de (sanitaris, miralls, marbres, aixetes, portes interiors, papereres, dispensadors, escombretes)	Diari
Desincrustat de sanitaris, segons necessitat	Diari
Recarregar subministres higiènics	Diari
Neteja de manteniment d'enrajolats de les parets	Diari
Neteja d'enrajolats de parets	Setmana
Sala polivalent/menjador	
Escombrar i fregar terres	Diari
ESCALES I ASCENSORS	
Escombrat de terres	Diari



Ajuntament de Salomó

Fregat de terres	Diari
Neteja d'elements decoratius	Diari
Manteniment de portes i marcs	Diari
Buidat de papereres, si recollida selectiva portar al contenidor corresponent.	Diari
PORXOS, ACCESSOS, VORERES INTERIORS, PATIS, RAMPES I PISTES EXTERIORS,	
Buidat de papereres, si recollida selectiva portar al contenidor corresponent	Setmanal
Escombrat	Setmanal
rastellat a fons	Quinzenal
AULES INFANTIL (P1,P2,P3,P4,P5)	
Buidat i neteja de papereres	Diari
Escombrat humit de terres	Diari
Recarregar dispensadors existents (sabó o paper) i/o deixar el paper que requereixi l'escola	Diari
Neteja de mobiliari (taules, cadires, bancs, butaques, prestatgeries, exteriors d'armaris i arxivadors, quadres, penjadors i altres elements decoratius (gerros, centres de taules,marcs de fotografies, etc.)	Diari
Manteniment de portes i marcs	Diari
Fregat de terres amb producte desinfectant neutre	Diari
Ventilació de l'espai	Diari
Neteja de pissarres	Diari
AULES	
Buidat i neteja de papereres	Diari
	Dies
Fregat de terres—escombrat humit	alterns
Recarregar dispensadors existents (sabó o paper) i/o deixar el paper que requereixi l'escola.	Diari
Treure taques en terres	Diari
Neteja de mobiliari (taules, cadires, bancs, butaques, prestatgeries, exteriors d'armaris i arxivadors, quadres, penjadors i altres elements decoratius (gerros, centres de taules, marcs de fotografies, etc.)	3 cops/set
Manteniment de portes i marcs	4 cops/set
Repàs de taques en vidres accessibles	Quinzenal
Neteja de pissarres	Setmana



Ajuntament de Salomó

Treballs	Periodicitat
Buidatge als contenidors de paper reciclat	Setmanal o segons necessitat per volum
Retirada de teranyines de sostres i parets	Setmanal o segons necessitat
Neteges interiors d'armaris i de mobles	Es faran a petició del personal que l'utilitzi un cop hagin estat buidats i oberts
Vidres, persianes i mallorquines	Trimestral
Enreixat de finestres	Trimestral
Neteja de rajoles a fons en vestidors, vestuaris y banys	Mensual
Neteja a fons de marcs i portes	Mensual
Desincrustat de dutxes	Mensual
Neteja de Rètols	Mensual
Abrillantat de terres vinílics	Semestral
Cristal·litzat de terres (marbres i terratzos)	Anual
Decapat i Abrillantat de terres vinílics	Anual
Neteja de llums de sostre, fluorescents i altres	Anual
Neteja de llumeneres de pistes esportives	Anual
Escales decapat i segellat d'esglaons i abrillantat de descansos	Anual
Neteja a fons d'estants i carpetes d'arxius municipals	Anual
Aspirat i neteja de cadires, catifes, tapisseries, cortines i d'altres elements similars	Anual

Execució subsidiària dels serveis

En cas que s'hagués de realitzar un servei que hauria de prestar l'adjudicatari i per urgència de l'actuació no pogués efectuar-lo, l'Ajuntament es reserva la facultat de fer l'esmentat servei a través de tercers i imputar-lo a l'adjudicatari en la certificació del mes següent.



Ajuntament de Salomó

4. CRITERIS AMBIENTALS

L'empresa adjudicatària, abans de la formalització del contracte, ha d'aportar una llista amb tots els productes de neteja, higiene, paper i bosses per utilitzar en les tasques d'execució del servei.

Qualsevol canvi en els productes utilitzats requereix una comunicació prèvia i s'ha de garantir la qualitat del servei i del compliment de totes les prescripcions tècniques que hi siguin d'aplicació. A aquest efecte, la comunicació del canvi ha d'anar acompanyada d'una justificació i de tota la documentació requerida en la licitació que garanteixi que es manté el compliment dels requisits.

Com a referència per a les especificacions que s'estableixen a continuació, les etiquetes ecològiques de tipus I (segons ISO 14024) són les següents:

- Distintiu de garantia de qualitat ambiental
- Etiqueta ecològica europea
- Cigne nòrdic
- Àngel blau
- Altra ecoetiqueta oficial equivalent. En aquest cas, cal indicar en un full annex a la documentació, la relació dels criteris ambientals que incorpora.

Productes químics de neteja

L'empresa adjudicatària, abans de la formalització del contracte, ha d'aportar de cadascun dels productes a utilitzar:

- Fitxa de seguretat del producte.
- Instruccions de manipulació.

En les tasques de neteja amb aerosol no es poden utilitzar productes en esprai amb gasos propel·lents. En cas que sigui necessari es poden usar en una ampolla que es pugui reomplir amb capçal polvoritzador manual.

Dels productes químics de neteja, cal diferenciar-ne els productes bàsics i la resta de productes de neteja d'ús específic.



Ajuntament de Salomó

Productes bàsics de neteja general

Es consideren productes bàsics de neteja general els que s'utilitzen en les tasques de neteja habituals i que, per tant, es consumeixen en més quantitat i de forma regular.

En concret es consideren els següents:

- Producte de neteja general de terres i paviments.
- Producte de neteja general de superfícies (taules, prestatgeries, portes, mampares, etc.).
- Productes de neteja general de vidres.
- Productes de neteja general de superfícies ceràmiques (enrajolat en lavabos, cuines, etc.).

Requisits que han de complir els productes bàsics de neteja

Han de complir els requisits pel que fa a compostos químics en la formulació dels productes tal com es descriuen en alguna ecoetiqueta tipus I, en què s'inclou no contenir com a ingredients concentracions superiors al 0,01 % de cap substància identificada com a extremadament preocupant i que com a tal hagi estat inclosa a la llista de l'article 59 del Reglament (EC) 1907/2006 (Reglament REACH) i modificacions posteriors.

Per verificar el compliment d'aquests requisits, l'empresa adjudicatària, abans de la formalització del contracte, ha de presentar bé una declaració del fabricant acompanyada de la fitxa de seguretat dels productes, bé el certificat d'etiqueta ecològica de tipus I del producte que inclogui aquest requisit o bé una altra evidència documental equivalent amb referència específica del criteri esmentat.

Productes de neteja d'ús específic

Es consideren altres productes de neteja d'ús específic aquells que tenen aplicacions particulars diferents dels anteriors, tot i que per les condicions particulars de l'edifici puguin arribar a ser d'ús habitual. En concret es consideren els següents:

- Altres productes per a la neteja de terres i paviments: decapants de sòls, abrillantadors, netejadors de moquetes, parquets.
- Altres productes per a la neteja de superfícies especials.
- Altres productes per a la neteja de vidres.
- Altres productes per a la neteja de banys i cuines com desembussadors, ambientadors, desinfectants, etc.
- Altres productes com rentavaixelles, detergents, etc.



Ajuntament de Salomó

Requisits que han de complir els productes específics de neteja:

Com a mínim 2 d'aquests productes han de complir els requisits pel que fa a compostos químics en la formulació dels productes tal com es descriuen en alguna ecoetiqueta tipus I, en què s'inclou no contenir com a ingredients concentracions superiors al 0,01 % de cap substància identificada com a extremadament preocupant i que com a tal hagi estat inclosa a la llista de l'article 59 del Reglament (EC) 1907/2006 (Reglament REACH) i modificacions posteriors.

Bosses d'escombraries

Requisits que han de complir les bosses d'escombraries:

- La matèria primera emprada ha de ser plàstic reciclat postconsum en com a mínim un 80 % respecte tot el plàstic usat.
- El producte ha de complir els requeriments tal com es descriuen a la norma UNE-EN 13592:2017 Sacs de plàstic per a la recollida de deixalla domèstica. Tipus, requisits i mètodes d'assaig, o equivalent.

Per verificar-ne el compliment dels requisits l'empresa adjudicatària ha de presentar, bé una declaració del fabricant (amb referència específica al % de reciclat i al compliment dels requeriments de resistència o del certificat de norma UNE-EN) acompanyada de la fitxa del producte, bé el certificat d'etiqueta ecològica de tipus I del producte que inclogui aquest requisit o bé una altra documentació equivalent amb referència específica als criteris esmentats.

Criteris d'estalvi i eficiència energètica

S'han d'aplicar els següents principis bàsics d'actuació:

- a) L'organització del servei es dissenyarà per tal de mantenir encès l'enllumenat i el sistema de climatització en el mínim de superfície possible.
- b) Només es mantindrà il·luminada la zona específica on s'efectua la neteja en cada moment i la zona d'accés o d'espais comuns d'aquella zona específica. La resta de l'equipament restarà sense il·luminació.
- c) L'empresa adjudicatària farà extensius, per escrit, aquests principis d'actuació a tot el seu personal i, si escau, els donarà formació específica. També vetllarà en tot moment, mitjançant controls específics, per la seva aplicació.



Ajuntament de Salomó

5. MODIFICACIONS, VARIACIONS I CIRCUMSTANCIES ESPECIALS

Si es produeix el tancament temporal de la instal·lació per causa d'obres, reparacions o similars, el contractista no percebrà les retribucions corresponents a les operacions de neteja que deixi de fer a causa de les incidències dites.

Si es produeix l'augment, reducció o supressió d'instal·lacions, o la substitució d'una per un altre, la modificació que es derivi (calculada sempre aplicant el preu unitari per hora de neteja) que resulti de l'adjudicació del contracte, serà obligada per a l'empresa contractista sense dret a reclamar indemnització per aquestes causes.

Si el total de les modificacions relacionades comporta una variació superior, en més o menys del 20 per cent del preu del contracte, la persona contractista podrà sol·licitar la seva resolució.

6. PERSONAL I PERIODICITAT DEL SERVEI

Gestió del personal

L'empresa adjudicatària garantirà l'estabilitat del personal destinat a cobrir el servei, en el cas de produir-se qualsevol canvi temporal o definitiu, serà comunicat per escrit a la direcció del centre amb una antelació de 10 dies.

Abans de qualsevol nova incorporació, el personal haurà de rebre una formació específica sobre el servei a realitzar al corresponent centre no inferior a una jornada completa de treball.

El personal que desenvolupi el servei en el centre estarà localitzable en les seves hores de treball, no podent abandonar el lloc de treball sense fer-ho saber al seu responsable.

L'empresa adjudicatària serà responsable de l'organització d'horaris, torns, caps de setmana, vacances, absentisme, etc.

El personal de l'empresa adjudicatària donarà un tracte respectuós als usuaris, familiars i personal del centre. L'Ajuntament podrà requerir la substitució, a càrrec de l'empresa, d'una persona que sigui objecte de queixes reiterades.

En cas de vaga, l'empresa adjudicatària es compromet a oferir les solucions que garanteixin els serveis mínims imprescindibles que estableixi l'Ajuntament. L'empresa adjudicatària organitzarà programes de neteja especials al finalitzar una situació de vaga amb la finalitat de recuperar l'estat de neteja normal en un termini mínim. Durant aquest període de vaga, la retribució de la prestació serà directament proporcional a les hores realment treballades pel que fa a les hores de treball programades en la normalitat.



Ajuntament de Salomó

Els danys ocasionats com a conseqüència de dol o negligència per part dels treballadors, seran indemnitzats per l'empresa adjudicatària. També serà responsable de les subtraccions de qualsevol material, valors i efectes que quedi provat que ha estat realitzat pel seu personal.

Mesos de prestació del servei

La prestació del servei de neteja de l'escola es prestarà segons el calendari següent:

- Des d'inici del contracte i durant quatre anys.

Després del tancament per vacances (estiu, Nadal i Setmana Santa) es procedirà a realitzar una neteja especial per posar a punt l'Escola, atès que el personal de neteja no cal que hi sigui durant aquestos períodes.

Dies, horaris i torns de neteja

De dilluns a divendres i en horari no docent. La direcció del centre escolar comunicaran a l'inici de cada curs els horaris de la docència.

La borsa d'hores s'aplicarà tant a dies laborables com dies festius, a tal efecte el licitador oferirà un preu hora en dia laborable i per dia festiu.

A efectes d'establir dies laboral i els dies festius es tindrà en compte el que s'estableixi en el calendari oficial de festes laborals per a cada any, que publica el Departament de Treball de la Generalitat de Catalunya en el DOGC i les dues festes locals que seran aprovades pel Ple de la Corporació.

Hores de dedicació a les escoles

Les hores de dedicació setmanals que s'han de realitzar a l'escola és la següent:

4 hores /dia x 5 dies/setmana = 20 hores/setmana

20hores/setmana x 43 setmanes/any (10 mesos de setembre a juny) = 860 hores/any

7. OBLIGACIONS DE L'EMPRESA CONTRACTISTA

1. Desenvolupar els serveis objecte de la contractació d'acord amb la finalitat de donar un servei de qualitat.

Avinguda Catalunya, 4, 43885 – SALOMÓ (Tarragonès) Tel. 977 629 030 Fax 977 629 214

www.salomo.cat



Ajuntament de Salomó

2. Obtenir els permisos i autoritzacions necessaris per exercir les activitats objecte del contracte.
3. Mantenir les instal·lacions, aparells i altres elements en perfecte estat de conservació i funcionament; s'efectuen a càrrec de l'empresa aquelles reparacions o reposicions que esdevinguin o puguin esdevenir dels estris adscrits a l'execució del contracte.
4. Mantenir lliure d'obstacles i objectes la via d'evacuació d'emergència de les instal·lacions.
5. Signar un document acreditatiu de l'inventari de tots els béns que es posin a la seva disposició, si és el cas.
6. Abonar tots aquells impostos, arbitris i gravàmens de l'Estat, comunitat autònoma, província o municipi, que afectin l'activitat objecte de contractació; a aquest efecte s'han mostrar, a petició del centre, els documents acreditatius dels extrems esmentats.
7. L'Ajuntament de Salomó es reserva el dret d'inspecció de la qualitat dels productes, el grau de prestació del servei i del compliment de la legislació d'higiene i sanitat.

8. CONTROL DE QUALITAT DEL SERVEI

L'empresa haurà de presentar, en el termini màxim de 2 mesos a comptar des de la formalització del contracte, un Pla de qualitat amb els protocols d'actuació de tot els processos desenvolupats pels llocs de treball d'aquest plec.

L'empresa adjudicatària serà la responsable de l'administració del servei, exercint la supervisió del mateix per part del personal tècnic encarregat. L'Ajuntament de Salomó es limitarà a disposar de l'estructura tècnica de supervisió i control que es necessiti per a coordinar els treballs i verificar que s'ha realitzat, amb la finalitat d'assegurar que el servei contractat s'està portant a terme, conforme al establert al present plec i dins dels compromisos contractuals.

L'Ajuntament de Salomó podrà sol·licitar a l'empresa adjudicatària el lliurament de tota la documentació que estimi necessària a més de poder portar a terme, de comú acord amb l'empresa adjudicatària, els controls que s'estimin procedents sobre les pràctiques de treball del personal del servei utilitzats, sobre l'acompliment dels requeriments normatius, etc.

L'empresa adjudicatària estarà obligada a informar per escrit i de forma immediata a l'Ajuntament de qualsevol incidència que afecti al servei.

L'empresa adjudicatària donarà resposta sistemàtica i conforme a unes normes acordades amb el centre, a les reclamacions formulades pels usuaris relacionades amb la prestació del servei.



Ajuntament de Salomó

L'empresa adjudicatària haurà de confeccionar un informe anual sobre el servei realitzat, amb l'avaluació de la prestació, anàlisis d'incidències i propostes de millora.

Sistema de qualificació del nivell de qualitat del servei

Per tal de garantir la qualitat del servei es preveu implantar un sistema de control que verificarà la correcta execució dels treballs, el compliment de freqüències, d'utilització de productes i materials, la qualitat ambiental, tècnica, estètica i en general tot el que s'estableix en el Plec de Condicions referent a la qualitat i quantitat de la prestació del servei de neteja.

El contractista haurà de facilitar a l'Ajuntament tota la informació, i col·laboració necessàries per la realització de les tasques d'avaluació de la qualitat de la prestació del servei de neteja.

El sistema de control avaluarà els resultat de la prestació del servei i determinats aspectes de la pròpia prestació (acompliment de la planificació, utilització dels equips de protecció individual i acompliment de les mesures de prevenció establertes, control dels materials i productes emprats.

Mensualment s'avaluaran les incidències del servei, i en cas d'acumulació d'incidències que puguin afectar a la salut i benestar dels usuaris, es pot rescindir el contracte.

9. PREVENCIÓ DE RISCOS LABORALS

L'empresa haurà de presentar, en el termini màxim de 2 mesos a comptar des de la formalització del contracte, un Pla de prevenció de riscos laborals on es recullin les mesures individuals i col·lectives, tant de personal propi com de tercers necessaris per desenvolupar els treballs amb seguretat.

L'empresa adjudicatària haurà de garantir al personal que desenvolupi el servei tots els mitjans de seguretat necessaris, obligant-se a complir tota la legislació vigent en matèria de salut laboral, en particular la normativa de Prevenció de Riscos Laborals (Llei 31/1995, de 8 de novembre, de prevenció de riscos laborals), essent el seu incompliment, depenent de la gravetat, motiu de resolució del contracte.

El contractista vetllarà pel compliment del Reial Decret 171/2004, de 30 de gener, pel qual es desenvolupa l'article 24 de la Llei 31/1995, de 8 de novembre, de prevenció de riscos laborals, en matèria de coordinació d'activitats empresarials.



Ajuntament de Salomó

L'empresa adjudicatària comptarà amb tècnics responsables de prevenció de riscos laborals (interns o externs a l'empresa), que proporcionaran les pautes necessàries per al compliment de la normativa vigent en aquesta matèria, sent així mateix responsable de la mateixa la instauració de polítiques de prevenció.

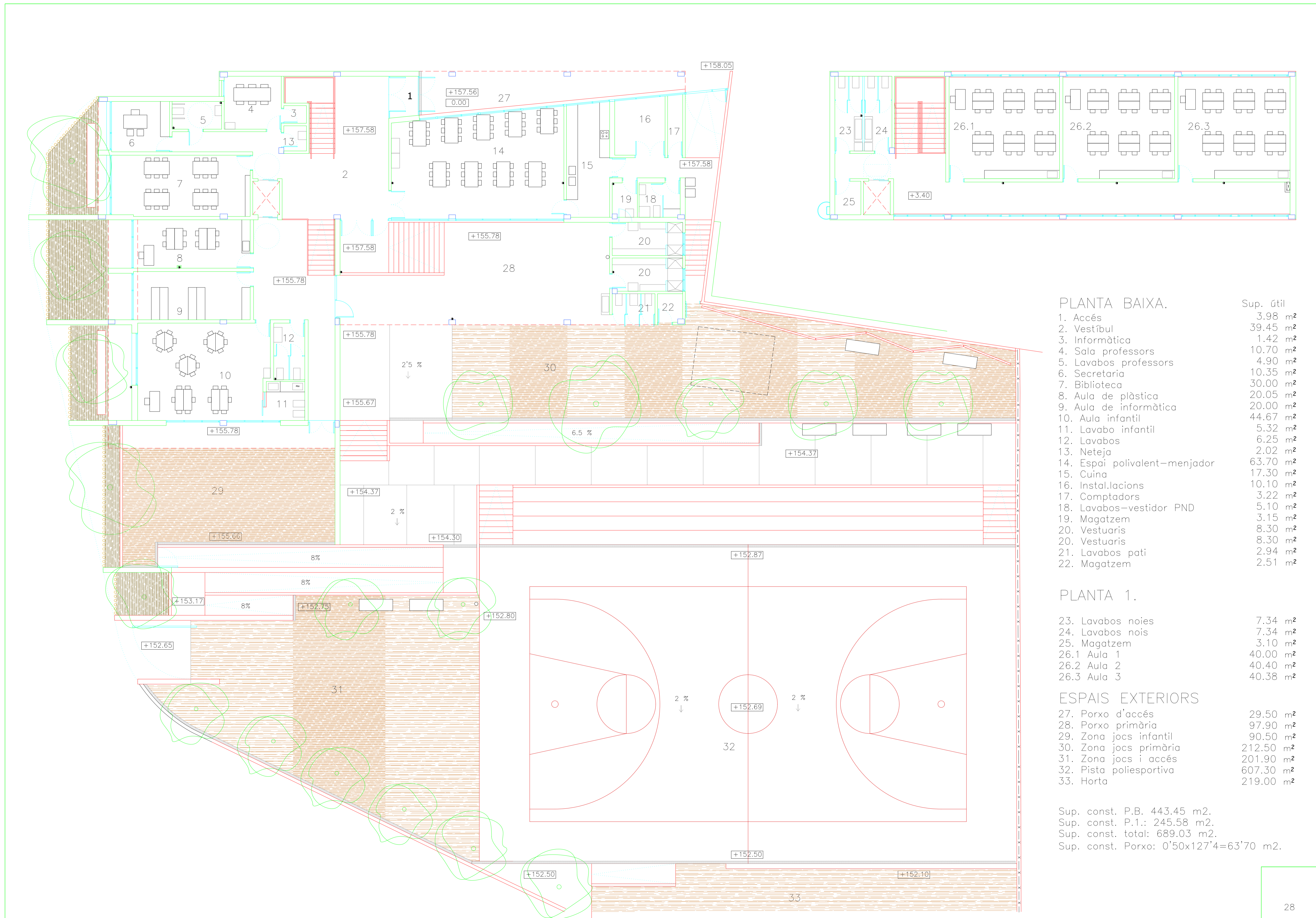
10. PROTECCIÓ DE DADES DE CARÀCTER PERSONAL I DRETS DIGITALS

L'empresa contractista s'obliga a complir amb les prescripcions que es prevegin a la normativa vigent en matèria de protecció de dades de caràcter personal i, en especial, les contingudes a l'article 28 Reglament (UE) 2016/679 del Parlament i del Consell, de 27 d'abril de 2016, relatiu a la protecció de les persones físiques pel que fa al tractament de dades personals i a la lliure circulació d'aquestes dades i pel qual es deroga la Directiva 95/46/CE (Reglament general de protecció de dades) i demés normativa aplicable.

En qualsevol cas, el contractista i el seu personal, durant la prestació del servei de neteja, no podrà accedir als documents, arxius, sistemes i suports que continguin dades de caràcter personal sense autorització expressa de l'òrgan competent de l'Ajuntament.

En el cas que el personal vinculat a l'empresa adjudicatària, durant la prestació del servei, tingui accés, directe o indirecte, a dades o informacions de caràcter personal, l'empresa els exigirà el compliment del deure de secret respecte de les dades i informacions a què haguessin pogut tenir accés en el desenvolupament de l'activitat o servei prestat.

En tot cas, les dades facilitades són titularitat de l'Ajuntament de Salomó, el qual les facilitarà a l'encarregat de tractament per a la realització exclusiva de les finalitats previstes en el contracte, l'accés a les dades no tindrà caràcter de comunicació. L'encarregat de les dades s'obliga a guardar confidencialitat envers a les que accedeixi, i a no utilitzar-les per una altra finalitat, obligant-se a no comunicar-les a altri, ni tan sols per a la seva conservació i a retornar-les o destruir-les un cop finalitzat el servei, obligació que subsistirà fins i tot després de finalitzar les seves relacions respecte al responsable del fitxer, excepte quan una llei vigent, obligui a l'encarregat del tractament a conservar-les durant un temps determinat. En aquest cas les dades es bloquejaran durant el temps que imposi la legislació.



PLANTA BAIXA.

	Sup. útil
1. Accés	3.98 m ²
2. Vestíbul	39.45 m ²
3. Informàtica	1.42 m ²
4. Sala professors	10.70 m ²
5. Lavabos professors	4.90 m ²
6. Secretaria	10.35 m ²
7. Biblioteca	30.00 m ²
8. Aula de plàstica	20.05 m ²
9. Aula de informàtica	20.00 m ²
10. Aula infantil	44.67 m ²
11. Lavabo infantil	5.32 m ²
12. Lavabos	6.25 m ²
13. Neteja	2.02 m ²
14. Espai polivalent-menjador	63.70 m ²
15. Cuina	17.30 m ²
16. Instal·lacions	10.10 m ²
17. Comptadors	3.22 m ²
18. Lavabos-vestidor PND	5.10 m ²
19. Magatzem	3.15 m ²
20. Vestuaris	8.30 m ²
20. Vestuaris	8.30 m ²
21. Lavabos pati	2.94 m ²
22. Magatzem	2.51 m ²

PLANTA 1.

23. Lavabos noies	7.34 m ²
24. Lavabos nois	7.34 m ²
25. Magatzem	3.10 m ²
26.1 Aula 1	40.00 m ²
26.2 Aula 2	40.40 m ²
26.3 Aula 3	40.38 m ²

ESPAIS EXTERIORS

27. Porxo d'accés	29.50 m ²
28. Porxo primària	97.90 m ²
29. Zona jocs infantil	90.50 m ²
30. Zona jocs primària	212.50 m ²
31. Zona jocs i accés	201.90 m ²
32. Pista poliesportiva	607.30 m ²
33. Horta	219.00 m ²

Sup. const. P.B. 443.45 m².
 Sup. const. P.1.: 245.58 m².
 Sup. const. total: 689.03 m².
 Sup. const. Porxo: 0'50x127'4=63'70 m².