



**PLEC DE PRESCRIPCIONS TÈCNIQUES
PER A LA CONTRACTACIÓ DE
TREBALLS AGRÍCOLES I DE CONSERVACIÓ DE
SÒL NO URBANITZAT I
SÒL URBANITZAT PER A ACTIVITATS ECONÒMIQUES
DEL PATRIMONI DE L'INSTITUT CATALÀ DEL SÒL.**

**ÀMBIT GEOGRÀFIC:
*Zona 4***

***Val d'Aran, Pallars Sobirà, Alta Ribagorça, Pallars Jussà, Noguera, Pla
d'Urgell, Segrià i Garrigues***

ABRIL 2023

PLEC DE PRESCRIPCIONS TÈCNiques PER A L'EXECUCIÓ DE TREBALLS AGRÍCOLES I DE CONSERVACIÓ DE SÒL NO URBANITZAT I DE SÒL URBANITZAT PER A ACTIVITATS ECONÒMIQUES DE L'INSTITUT CATALÀ DEL SÒL, SITUAT A LA "Zona 4 DE CATALUNYA", MITJANÇANT PROCEDIMENT DE SERVEIS OBERT HARMONITZAT SARHA. Art. 22 LCSP

1. OBJECTE

L'objecte del contracte és l'execució de treballs agrícoles i de manteniment per a l'explotació i/o conservació dels terrenys no urbanitzats i del sòl urbanitzat per a activitats econòmiques (solars industrials) del patrimoni de l'Institut Català del Sòl agrupats en la Zona 4, que comprèn les següents comarques:

Val d'Aran, Pallars Sobirà, Alta Ribagorça, Pallars Jussà, Noguera, Pla d'Urgell, Segrià i Garrigues

S'adjunta com Annex núm. 1 documentació referent a la delimitació de l'àmbit corresponent a la Zona 4.

En aquesta mateixa zona, l'Institut Català del Sòl podrà contractar, amb independència d'aquest concurs, amb empreses especialitzades en la realització d'obres, els treballs de conservació i manteniment que no siguin de caràcter agrícola.

2. PRESSUPOST

2.1. Pressupost de licitació i valor estimat del contracte

L'import de licitació del contracte serà de 600.000 €, amb un valor estimat del contracte de 1.620.000 € (suma de l'import de 2 anys inicials més 3 anys de possible prorrogació i les possibles modificacions previstes), IVA no inclòs.

La baixa de l'oferta econòmica presentada per l'adjudicatari s'aplicarà sobre els preus unitaris de l'annex 2 i sobre els preus unitaris de la base BEDEC com es descriu en l'apartat 2.2. Preus unitaris, i no té repercussió sobre l'import del contracte.

L'empresa adjudicatària facturarà l'import dels treballs efectivament realitzats

Cas de no exhaurir-se el pressupost previst en el termini d'execució, l'adjudicatari no tindrà dret a cap tipus d'indemnització.

2.2. Preus unitaris

S'adjunta a aquest Plec, com Annex núm. 2, la relació de preus unitaris sobre els quals s'haurà de presentar l'oferta econòmica. Aquests preus no inclouen l'IVA corresponent i sí les despeses indirectes, el 13% de despeses generals i el 6% de benefici industrial.

En el cas de necessitar executar tasques no contemplades en la relació de preus unitaris de l'Annex núm. 2, però objecte de la finalitat d'aquesta contractació per a la correcta aplicació de la normativa de conservació i la normativa sectorial que és d'aplicació en l'explotació i conservació de les finques propietat de l'Incasòl, es valoraran aplicant els preus unitaris de la base BEDEC en vigor que publica l'ITEC a la web <http://itec.cat/noubedec.c/bedec.aspx> amb següents paràmetres:

Àmbit de preus: CA Catalunya

La descripció de les operacions i materials necessaris per a executar cada treball, que figura als corresponents articles del present Plec, no és exhaustiva, sinó enunciativa, per a la millor comprensió dels conceptes que comprèn cada unitat. Per això, les operacions o materials no relacionats, però necessaris per a executar cada treball en la seva totalitat, formen part de la unitat i, conseqüentment, es consideren inclosos al preu unitari corresponent.

2.3. Preus unitaris del productes fitosanitaris, adobs i llavors

Els preus unitaris dels productes fitosanitaris, dels adobs i de les llavors poden fluctuar bruscament a l'alça o a la baixa per la pròpia dinàmica del mercat. Aquesta fluctuació s'ha accentuat en els darrers anys i comporta la impossibilitat de determinar un preu unitari que no quedi desfasat a l'alça o la baixa en relació al preu de mercat en cada moment.

Per això, els preus unitaris d'aquests subministraments agrícoles es determinaran amb el cost que hagi tingut l'empresa contractada, segons factura que haurà d'aportar, afegint el 13 % de benefici industrial i el 6% de despeses generals. La factura aportada no podrà tenir una anterioritat superior a 2 mesos a la data de l'encàrrec.

3. DESCRIPCIÓ DELS TREBALLS BÀSICS

Els treballs a realitzar seran els que la direcció tècnica de l'Institut Català del Sòl assenyali segons l'època i les condicions del terreny, vegetació i/o estadi del cultiu.

Els treballs de manteniment i conservació es refereixen bàsicament a l'execució de:

- Condicionament de terrenys i prevenció d'incendis (esbrossades, esporga,...)
- Treballs agrícoles
- Treballs silvícoles
- Manteniment d'espais verds
- Tancament d'espais i accessos
- Neteja de deixalles banals, orgàniques i runes de construcció
- Neteja i classificació de deixalles reciclables i plàstics

La relació treballs inclosos en aquests àmbits és la que consta a l'annex 2, relació de Preus unitaris. Aquesta relació és merament enunciativa i no limitativa, podent-se incloure per part de l'Institut Català del Sòl altres treballs d'anàloga naturalesa.

4. TERMINI D'EXECUCIÓ

Amb caràcter general, el termini d'execució per tot el cicle de conreu és d'11 mesos (de setembre a juliol), pels conreus de tardor/hivern/primavera, i de 8 mesos (març - octubre) pels conreus d'estiu.

Les tasques d'esbrossades, condicionament i neteja dels terrenys sense conreu s'hauran d'haver executat, amb caràcter general, abans del 30 de juny, atès el seu caràcter de treballs

de prevenció d'incendis. Les tasques d'esbrossada, en zones d'alt risc d'incendi a menys de 500 metres de masses arbòries s'hauran d'haver executat abans del 15 de juny.

El termini d'execució de cada operació és la prevista en el Pla anual d'activitats (annex 4) que s'adjunta, reservant-se l'Institut Català del Sòl la possibilitat d'augmentar o disminuir el nombre d'operacions, així com la facultat de decidir canvis en el moment de realització de l'activitat respectiva.

L'Institut Català del Sòl, en cas d'urgència, podrà requerir per correu electrònic al contractista la realització de treballs de forma immediata. Aquests treballs s'hauran d'iniciar pel contractista en un període màxim de 48 hores i realitzar en el termini més breu possible.

5. CONDICIONS GENERALS

5.1 Obligacions de l'empresa adjudicatària

Els treballs a executar els determinarà el tècnic competent de l'Institut Català del Sòl.

L'empresa encarregada dels treballs quedarà obligada a comunicar al tècnic competent, prèviament a l'execució, l'inici de cada activitat, a l'objecte que aquest pugui donar la seva expressa aprovació.

Mensualment, l'empresa encarregada dels treballs trametrà un informe referent a les feines realitzades el mes anterior segons model facilitat pel tècnic responsable de l'Institut Català del Sòl.

Si l'empresa encarregada dels treballs no seguís aquest procediment, el tècnic competent podrà considerar no realitzades les operacions comunicades incorrectament i, en conseqüència, no abonar-les.

Els canvis en la forma d'executar les operacions de manteniment només es podran introduir prèvia aprovació del tècnic de l'Institut Català del Sòl.

Si en la visita de control dels treballs, el tècnic de l'Incasòl observés que una operació s'ha fet o s'està fent incorrectament, en contradicció amb el plec, llavors podrà considerar no realitzat el treball i, en conseqüència, no abonar-lo.

Aquestes activitats s'hauran de realitzar sense afectar les instal·lacions existents (pals, senyals, tronetes, serveis, etc). Qualsevol desperfecte o trencament, encara que involuntari, haurà de ser comunicat a l'Institut Català del Sòl i reparat d'immediat per l'empresa encarregada dels treballs, les despeses de les quals seran a càrrec del contractista.

Els envasos i les matèries sobrants de producte de qualsevol operació prevista, hauran de ser gestionades d'acord amb la legislació sobre residus, ja que els preus unitaris inclouen aquestes operacions de retirada o d'eliminació de matèries sobreres.

L'adjudicatari cedeix amb caràcter exclusiu a la Generalitat de Catalunya tots els drets d'explotació sobre els treballs que s'elaborin com a objecte de la present contractació, sense límit de temps ni d'àmbit territorial.

L'adjudicatari no podrà divulgar en forma parcial o total, directa, indirecta o extractada el contingut d'informes, estudis, plànols i/o qualsevol informació relacionada amb el present contracte sense la prèvia autorització de l'Institut Català del Sòl.

5.2 Responsabilitat general de l'empresa adjudicatària

L'empresa adjudicatària és la responsable de l'execució dels treballs, segons les condicions establertes en el contracte i en els documents annexes. Com a conseqüència, està obligada a refer tot el que estigui mal executat.

5.3 Compliment de les disposicions vigents

Es compliran els requisits vigents, en cada moment de la durada del contracte, per l'emmagatzematge i la utilització de productes fitosanitaris, explosius, carburants, etc. i s'ajustarà a l'assenyalat al Codi de circulació, Reglament de policia i conservació de carreteres, Reglament del domini Públic Hidràulic, Reglament electrotècnic de baixa tensió, Prevenció d'incendis, Condicionalitat de la PAC i a totes les disposicions vigents que siguin d'aplicació en aquests treballs que, directa o indirectament, siguin necessaris per al compliment del contracte.

5.4 Condicions generals d'execució dels treballs

Queda entès, d'una manera general, que els treballs s'executaran d'acord amb les normes de bona execució, lliurement apreciades pel tècnic competent de l'Institut Català del Sòl, i els requisits mínims de bones condicions agràries i mediambientals. Aquestes condicions es defineixen atenent a les característiques específiques de la superfície, incloses les condicions climàtiques del sòl, el sistema d'explotació agrària, etc., i es concreten l'apartat 6.1.

L'empresa adjudicatària notificarà al tècnic competent de l'Institut Català del Sòl, amb l'antelació que calgui, perquè aquest pugui fer el reconeixement de l'execució dels treballs que hagin de quedar amagats o que, a judici de l'empresa adjudicatària, requereixin aquest reconeixement.

5.5 Mesures d'ordre i seguretat

L'adjudicatari dels treballs resta obligat a adoptar les mesures d'ordre i seguretat necessàries per a la bona i segura marxa dels treballs. El cost de la seguretat i salut es considera inclòs als preus unitaris.

En tot cas, l'empresa encarregada dels treballs serà l'única i exclusiva responsable, durant l'execució d'aquests treballs, de tots els accidents o perjudicis que pugui sofrir el seu personal, o dels que causin a d'altres persones o entitats. En conseqüència, l'empresa adjudicatària assumirà totes les responsabilitats annexes al compliment de les lleis i les disposicions sobre accidents de treball.

5.6 Despeses a càrrec del contractista

A més a més de les despeses i taxes previstes en el Plec de clàusules Administratives Generals, seran a càrrec de l'adjudicatari les despeses següents:

- Despeses corresponents a instal·lacions i equips de maquinària.
- Despeses de construcció i retirada de tota mena de construccions auxiliars, instal·lacions, ferraments, etc.
- Despeses de llogaters o d'adquisició de terrenys per a dipòsits de maquinària i material.

- Despeses de muntatge, conservació i retirada instal·lacions per al subministrament d'aigua i d'energia elèctrica, necessaris per a l'execució dels treballs, així com dels drets, taxes o impostos de presa, comptadors, etc.
- Despeses i indemnitzacions que es produeixen a les ocupacions temporals, despeses d'explotació i d'utilització de préstecs, pedreres, lleres i abocadors.
- Despeses de retirada de materials rebutjats, evacuació de restes, neteja general de la zona i de zones confrontades, afectades per les obres, etc.
- Despeses de permisos o llicències necessàries per a l'execució.
- Despeses d'emmagatzematge de materials.

Qualsevol altre tipus de despesa no especificada es considerarà inclosa en els preus unitaris convinguts.

5.7 Treballs defectuosos

Quan l'empresa contractada hagi efectuat qualsevol treball que no s'ajusti a aquestes condicions o al Plec, el tècnic competent podrà acceptar-ho o rebutjar-ho. En el primer cas, aquest fixarà el preu que cregui just, d'acord amb les diferències que hi haguessin, i l'empresa adjudicatària estarà obligada a acceptar aquesta valoració. En cas que no s'hi conformi, desfarà i reconstruirà, al seu càrrec, tota la part que no s'ajusti al Plec o a les condicions, d'acord amb el que fixi el tècnic competent, sense que això signifiqui motiu de prorroga.

5.8 Conservació del Medi Ambient

El contractista en tots els treballs que realitzi ha d'adoptar les mesures necessàries perquè no es produeixin afeccions al medi ambient.

Els moviments dins de la zona d'actuació es produiran de manera que només s'afecti la vegetació existent en allò estrictament necessari per a l'execució dels treballs.

El contractista no podrà efectuar cap tala d'arbres sense la prèvia autorització del tècnic competent.

El contractista no podrà aplicar dejeccions ramaderes, fangs de depuradora, residus procedent de la incineració, co-incineració o compostatge de subproductes animals o de l'agroindústria ni cap tipus d'efluent de qualsevol procés industrial, plantes depuradores o de compostatge a les finques propietat de l'Institut Català del Sòl, llevat d'indicació explícita del tècnic competent de l'Institut Català del Sòl.

El contractista serà el responsable únic de les agressions que, en els sentits abans esmentats, i en qualsevol altre difícilment identificable en aquest moment, produeixi al medi ambient, havent de canviar els mitjans i mètodes utilitzats i reparar els danys causats, tot seguint les ordres del tècnic competent o dels organismes institucionals competents en la matèria.

5.9 Indemnitzacions a càrrec del contractista

El contractista haurà de reparar, al seu càrrec, els serveis públics o privats fets malbé, indemnitzant les persones o propietats que resultin perjudicades.

El contractista adoptarà les mesures necessàries per tal d'evitar la contaminació de rius, llacs i dipòsits d'aigua, així com el medi ambient, per l'acció de fitosanitaris, combustibles, olis, lligants, fums, etc., i serà responsable dels danys i perjudicis que es puguin causar.

5.10 Senyalització dels treballs

L'empresa encarregada dels treballs, cas que sigui necessari per motius de seguretat, està obligada a instal·lar, al seu càrrec, els senyals que calguin, per a indicar l'accés al lloc on s'efectuen els treballs, la circulació a la zona que hi ocupen i els punts de possible perill, a causa d'aquests treballs, tant a l'esmentada zona, com als límits i rodalies.

5.11 Desviaments provisionals

L'adjudicatari executarà o condicionarà, en el moment oportú, les carreteres, camins i accessos provisionals per als desviaments que imposin els treballs, en relació al trànsit general i als accessos dels confrontants, d'acord amb el que es defineix al conveni o amb les instruccions que rebi del tècnic encarregat.

Els materials i les unitats, que comporten els esmentats treballs, compliran totes les prescripcions del present Plec.

Aquests treballs seran d'abonament, llevat que el Plec es digui expressament el contrari.

Si aquests desviaments no fossin estrictament necessaris per a l'execució normal dels treballs, a criteri del tècnic encarregat, no seran d'abonament i, en aquest cas, serà conveniència de l'adjudicatari facilitar o accelerar l'execució dels treballs.

Tampoc seran d'abonament els camins d'obra, com ara accessos, pujades, ponts provisionals, etc., necessaris per a la circulació interior, per a transport dels materials, per a accessos i circulació del personal de l'Administració, o per a visites d'inspecció. Malgrat tot, el contractista haurà de mantenir els esmentats camins i accessos en bones condicions de circulació.

La conservació, durant el termini d'utilització d'aquests camins provisionals, si hi fossin, serà a càrrec del contractista.

5.12 Existència de trànsit durant l'execució dels treballs

L'existència de determinats vials, que s'hagin de mantenir en servei durant l'execució dels treballs, no serà motiu de reclamació econòmica per part de l'adjudicatari.

L'adjudicatari programarà llur execució, de manera que les interferències siguin mínimes i, si s'escau, construirà els desviaments provisionals que siguin necessaris, sense que això sigui motiu d'increment del preu del contracte.

Les despeses ocasionades pels anteriors conceptes, i per la conservació dels vials de servei esmentats, es consideraran incloses als preus convinguts i, en cap moment, podran ser objecte de reclamació. En cas que l'anterior impliqui la necessitat d'executar determinades parts dels treballs per fases, aquestes seran definides pel tècnic competent i el possible cost addicional es considerarà inclòs als preus unitaris, com a l'apartat anterior.

5.13 Existència de servituds i serveis soterrats

Quan sigui necessari executar determinats treballs, en presència de servituds de qualsevol tipus, o de serveis existents que sigui necessari respectar, l'empresa encarregada dels treballs estarà obligada a emprar els mitjans adequats per a la realització d'aquests, de manera que s'eviti la possible interferència i risc de qualsevol tipus.

L'empresa encarregada dels treballs sol·licitarà a les diferents entitats subministradores o propietaris de serveis, plànols de definició de la posició dels esmentats serveis, i localitzarà i descobrirà les canonades de serveis soterrats mitjançant treballs d'execució manual. Les despeses originades o les disminucions de rendiment originades, es consideraran als preus unitaris i no podran ser objecte de reclamació.

5.14 Materials

Si les procedències dels materials fossin fixades al Plec, l'empresa adjudicatària haurà d'utilitzar, obligatòriament, les esmentades procedències, llevat d'autorització explícita del tècnic competent de l'Institut Català del Sòl.

Si per acomplir les condicions del present Plec es rebutgen materials procedents de l'explanació, préstecs i pedreres, que figuren com a utilitzables només als documents informatius, l'empresa encarregada dels treballs tindrà l'obligació d'aportar altres materials, que compleixin les prescripcions, sense que per això tingui dret a un nou preu unitari.

L'empresa adjudicatària obtindrà, al seu càrrec, l'autorització per a l'ús de préstecs, anant també, al seu compte, totes les despeses, cànon, indemnitzacions, etc. que es presentin.

L'empresa adjudicatària notificarà al tècnic competent, amb la suficient antelació, les procedències dels materials que es proposa utilitzar, aportant les mostres i les dades necessàries, tant pel que fa a la quantitat, com a la qualitat.

En cap cas podran ser arreplegats, ni utilitzats, materials, la procedència dels quals no hagi estat aprovada pel tècnic competent.

5.15 Aigua a utilitzar als regs

L'aigua a utilitzar al llarg de la plantació i la sembra, així com als regs necessaris de conservació, serà suficientment pura, amb concentracions salines (clorurs i sulfats) inferior al cinc per mil (0,5%).

No es consideren aptes les aigües salnitroses o de procedència marina, que penetrin a la terra a causa del capbussament dels estrats de mar a terra. No s'utilitzarà tampoc aigua amb un PH inferior a sis (6).

Si les aigües que s'utilitzen als regs procedeixen d'un brollador o de captacions soterrànies, les quals es faci precís elevar mitjançant grups motobombes o bé aigües artesianes, capaces d'abastar per sí soles el nivell desitjat, haurà de prendre's la precaució d'airejar-les prèviament.

6. CONDICIONS ESPECIALS DE L'EXECUCIÓ DEL CONTRACTE

6.1 Compliment dels Requisits Legals de Gestió (RLG) i de les Bones Condicions Agrícoles i Mediambientals (BCAM).

L'empresa adjudicatària està obligada a complir les normes establertes als Requisits Legals de Gestió (RLG) establertes pel Consell d'Europa i la Unió Europea que estiguin en vigor durant tota la vigència del contracte.

Els requisits legals de gestió són les disposicions legals comunitàries (directives i reglaments), la normativa estatal i l'autonòmica actualment en vigor. Afecten als àmbits de medi ambient, salut pública, sanitat animal i vegetal, i al benestar animal.

RLG1: Directiva 2000/60/CE del Parlament Europeu i del Consell, de 23 d'octubre de 2000, per la que s'estableix un marc comunitari d'actuació en l'àmbit de la política d'aigües ("Directiva Aigües).

- Acreditar el dret a l'ús de l'aigua de reg.
- Disposar d'un sistema de control del seu us.
- No realitzar abocaments que generin contaminació per fosfats.

RLG2: Directiva 91/676/CEE del Consell, de 12 de desembre de 1991, relativa a la protecció de les aigües contra la contaminació produïda per nitrats procedents de fonts agràries.

- En zones vulnerables a la contaminació de les aigües per nitrats, cal complir les mesures establertes al programa d'actuació per a aquestes zones, que a Catalunya està contingut al Decret 153/2019. Hi destaquen les següents mesures:
- Cal portar una anotació de la gestió realitzada amb les dejeccions i la resta de materials fertilitzants.
- Respectar la regulació sobre apilaments temporals de dejeccions i altres materials fertilitzants a peu de finca.
- Respectar, per a cada tipus de cultiu, els períodes en què no es poden aplicar determinats tipus de fertilitzants.
- No sobrepassar les quantitats màximes de dejeccions i altres fertilitzants per hectàrea establertes en funció del cultiu.
- Deixar una franja amortidora, al costat dels cursos d'aigua, sense aplicació de fertilitzants.
- Cal tenir en compte les limitacions vigents en relació a l'aplicació de fertilitzants en terrenys amb pendient.
- Es poden consultar fitxes divulgatives per a cada aspecte al [web de l'Oficina de Fertilització](#).

RLG3: Directiva 2009/147/CE del Parlament Europeu i del Consell, de 30 de novembre de 2009, relativa a la conservació de les aus silvestres.

- Complir amb les limitacions dels espais ZEPA.
- No canviar coberta vegetal, camins, edificacions sense autorització.
- No dipositar residus al medi natural.
- No efectuar recol·lecció mecànica nocturna en conreus permanents intensius si nidifiquen aus, ni tractar guarets entre els mesos d'abril a juny.

RLG4: Directiva 92/43/CEE del Consell, de 21 de maig de 1992, relativa a la conservació dels hàbitats naturals i de la fauna i flora silvestres.

Compliment dels Plans de Recuperació i Conservació d'espècies amenaçades, de les actuacions dels tràmits d'Avaluació Ambiental i de les limitacions i obligacions establertes en l'ús d'herbicides, plaguicides i altres agroquímics.

RLG5: Reglament (CE) núm. 178/2002 del Parlament Europeu i del Consell, de 28 de gener de 2002, pel qual s'estableixen els principis i els requisits generals de la legislació alimentària, es crea l'Autoritat Europea de seguretat Alimentària i es fixen procediments relatius a la seguretat alimentària.

- Obligació de poder identificar els operadors que han subministrat productes a l'explotació i capacitat per a poder informar al següent operador de la cadena comercial si es sospita que els aliments produïts són nocius o no innocus.
- Disposar dels registres d'anàlisi de fitosanitaris durant mínim 3 anys.
- Disposar dels registres relatius a l'ús de llavors modificades genèticament durant 5 anys

RLG7: Reglament (CE) núm. 1107/2009 del Parlament Europeu i del Consell, de 21 d'octubre del 2009, relatiu a la comercialització de productes fitosanitaris i pel qual es deroguen les Directives 79/117/CEE i 91/414/CEE del Consell.

Només s'usaran fitosanitaris autoritzats (inscrits en el Registre Oficial de Productes Fitosanitaris del MAPA) i d'acord amb les condicions d'ús de l'etiqueta.

RLG8: Directiva 2009/128/CE del Parlament Europeu i del Consell, de 21 d'octubre del 2009, per la qual s'estableix el marc de l'actuació comunitària per aconseguir un ús sostenible dels plaguicides.

- Disposar dels registres actualitzats de l'ús de productes fitosanitaris.
- Acreditar capacitació professional del personal que apliqui aquests productes.
- Assegurar que la seva manipulació i emmagatzematge es fa sense risc per a la salut humana ni al medi.
- Cal que els equips d'aplicació de productes fitosanitaris disposin de certificat vigent d'inspecció favorable.
- Prendre mesures per a evitar la contaminació difusa i puntual de les masses d'aigua, especialment en zones d'extracció per a consum humà i zones específiques protegides de la Directiva Aus i la Directiva Hàbitats.

BCAM 3: Prohibició de crema de rostolls, excepte per raons fitosanitàries.

Caldrà complir amb el que es disposa a l'article 27 de la Llei 7/2022, de 8 d'abril, de residus i sòls contaminats per a una economia circular.

BCAM 4: Creació de franges de protecció als marges dels rius.

En els marges de cursos d'aigua naturals, embassaments, llacs i llacunes, a partir de la ribera, no s'aplicaran ni fertilitzants ni fitosanitaris en una franja mínima de 5 metres d'amplària, o superior si ho recull l'etiqueta dels productes fitosanitaris.

A les franges de protecció no hi haurà producció agrícola, excepte si es tracta de cultius llenyosos ja implantats abans que la persona titular tingués l'obligació de complir aquesta BCAM.

A la franja s'hi mantindrà una coberta vegetal, (espontània o sembrada, però distingible del cultiu adjacent), la qual podrà ser objecte de pastura o sega.

BCAM 5: Gestió del cultiu, reduint el risc de degradació i erosió del sòl, cosa que inclou tenir en compte el pendent.

En superfícies amb pendent mitjà igual o superior al 10%, tant en herbacis com en llenyosos, no està permès llaurar en la direcció del màxim pendent, excepte si el pendent real del recinte està compensat amb terrasses o bancals, però sempre evitant els treballs del sòl que puguin afectar l'estructura dels talussos existents.

BCAM 6: Cobertura mínima del terra per evitar sòls nus en els períodes més sensibles.

Cultius herbacis: En les parcel·les agrícoles sembrades amb cultius herbacis d'hivern no es pot llaurar ni amb volteig ni amb llaurat vertical entre la data de recol·lecció de la collita i l'1 de setembre. El sòl s'ha de mantenir cobert permanentment, excepte el temps imprescindible entre l'aixecament del rostoll i la sembra.

Cultius llenyosos: En les parcel·les agrícoles amb cultius llenyosos amb pendent igual o superior al 10%, excepte si el pendent real del recinte està compensat amb terrasses o bancals, s'ha de mantenir de l'1 d'octubre a 31 de març una coberta vegetal mínima d'1 m als carrers transversals a la línia de màxim pendent. Si el disseny de la parcel·la o el sistema de reg ho

impossibiliten, la franja de coberta vegetal es podrà establir als carrers paral·lels al pendent. D'altra banda, no es podrà arrencar cap peu de cultius llenyosos situats en recintes de pendent igual o superior al 10%, %, llevat de les zones on el DACC ho permeti.

Guarets: En guarets es poden dur a terme pràctiques tradicionals de maneig del sòl, pràctiques de mínim conreu o el manteniment d'una coberta vegetal adequada, i no s'hi realitzaran tractaments agrícoles entre els mesos d'abril a juny, inclosos.

BCAM 8. Percentatge mínim de la superfície agrícola dedicada a superfícies i elements no productius, manteniment dels elements del paisatge, prohibició de tallar tanques i arbres durant la temporada de cria i reproducció de les aus.

8.1.- A les explotacions amb superfície major o igual a 10 hectàrees de terra de conreu s'ha de dedicar un percentatge mínim del 4% de les terres cultivades a superfícies i elements no productius: terres en guaret, franges de protecció de les lleres, marges forestals i elements del paisatge

En cas de sol·licitar l'eco règim d'espais de biodiversitat, si s'assoleix un 7% de superfícies i elements no productius en el total de terres de conreu de l'explotació, el percentatge a atribuir a la BCAM baixa del 4% al 3%.

En el cas que l'explotació disposi de cultius fixadors de nitrogen, aquest percentatge mínim del 4% de les terres cultivades dedicades a superfícies i elements no productius es pot reduir al 3%, si la suma de la superfície de fixadors de nitrogen i d'elements no productius arriba al 7%.

8.2.- No es poden alterar les particularitats topogràfiques o elements del paisatge esmentats anteriorment, ni tampoc les franges de terreny estable que transcorren paral·leles al límit de la parcel·la agrícola i la separen físicament o les barreres vives vegetals perpendiculars al pendent que protegeixen el sòl de l'erosió.

8.3.- No es poden realitzar operacions de tala o poda de tanques arbustives i arbres durant l'època de cria i reproducció de les aus, més concretament, entre l'1 de març i el 31 d'agost, llevat que l'autoritat mediambiental ho autoritzi expressament.

BCAM 9. Prohibició de convertir o llaurar les pastures permanents declarades com a pastures permanents sensibles des del punt de vista mediambiental als espais Natura 2000.

Els productors no poden convertir o llaurar ni efectuar treballs més enllà dels necessaris per al seu manteniment a les pastures permanents designades com a mediambientalment sensibles situades a les zones que contempnen les Directives 92/43/CEE "Hàbitats" o 2009/147/CE "Aus", és a dir les zones ZEC i ZEPA.

BCAM 10. Fertilització sostenible.

Cal complir les següents disposicions del RD 1051/2022, sobre nutrició sostenible en sòls agraris: Totes les operacions orientades a aportar nutrients o matèria orgànica al sòl han d'estar correctament anotades al quadern d'explotació i per tant, s'han de comunicar a la persona tècnica de l'Incasòl en un termini màxim de

A les superfícies agrícoles els purins s'han d'aplicar de forma localitzada i els fems sòlids s'han d'enterrar.



6.2. Obligacions en higiene en la producció primària agrícola

6.2.1 Marc legal

- [LLEI 43/2002, de 20 de novembre, de sanitat vegetal. \(BOE núm. 279 - 21/11/2002\)](#)
- [REGLAMENT \(CE\) núm. 178/2002, pel qual s'estableixen els principis i els requisits generals de la legislació alimentària, es crea la Autoritat Europea de Seguretat Alimentària i es fixen procediments relatius a la seguretat alimentària. \(DO L 31 - 1/2/2002\)](#)
- [REGLAMENT \(CE\) núm. 183/2005, pel qual es fixen requisits en matèria d'higiene dels pinsos. \(DO L 35 - 8/02/2005\)](#)
- [REGLAMENT \(CE\) núm. 882/2004, sobre els controls oficials efectuats per garantir la verificació del compliment de la legislació en matèria de pinsos i aliments i la normativa sobre salut animal i benestar dels animals. \(DOUE L 165 - 30/04/2004\)](#)
- [DIRECTIVA 2009/128/CE del Parlament Europeu i del Consell, de 21 d'octubre de 2009, per la qual s'estableix el marc de l'actuació comunitària per aconseguir un ús sostenible dels plaguicides \(Text pertinent a l'efecte de l'EEE\). \(DO L 309 - 24/11/2009\)](#)
- [REGLAMENT CE 1107/2009, sobre comercialització de productes fitosanitaris \(substitueix directiva 91/414/CE\)](#)
- [DIRECTIVA 2009/127/CE, sobre les màquines per a l'aplicació de plaguicides](#)
- [Reial Decret 750/2010, de 4 de juny, pel qual es regulen els procediments d'homologació de vehicles de motor i els seus remolcs, màquines autopropulsades o remolcades, vehicles agrícoles, així com de sistemes, parts i peces d'aquests vehicles. \(BOE núm. 153 publicat el 24/06/2010\)](#)
- [REIAL DECRET 1702/2011, de 18 de novembre, de 18 de novembre, d'inspeccions periòdiques dels equips d'aplicació de productes fitosanitaris. \(BOE núm. 296 - 09/12/2011\)](#)
- [REIAL DECRET 1311/2012, de 14 de setembre, pel que s'estableix el marc d'actuació per a aconseguir un ús sostenible dels productes fitosanitaris. \(BOE núm. 223 - 15/09/2012\)](#)
- [ORDRE AAA/2809/2012, de 13 de desembre, per la qual s'aprova el Pla d'acció nacional per aconseguir un ús sostenible dels productes fitosanitaris, que preveu el Reial decret 1311/2012, de 14 de setembre, pel qual s'estableix el marc d'actuació per aconseguir un ús sostenible dels productes fitosanitaris. \(BOE núm. 313 - 29/12/2012\)](#)
- [DECRET 61/2015, de 28 d'abril, sobre els productors i operadors de mitjans de defensa fitosanitària de Catalunya i les Agrupacions de defensa vegetal. \(DOGC núm. 6862 - 30/04/2015\)](#)
- [Reial Decret 9/2015 pel qual es regulen les condicions d'aplicació de la normativa comunitària en matèria d'higiene a la producció primària agrícola.](#)
- [Ordre ARP/372/2015, de 18 de desembre, d'inspeccions periòdiques d'equips d'aplicació de productes fitosanitaris.](#)
- [Reial decret 555/2019, de 27 de setembre, pel qual es modifica el Reial decret 1311/2012, de 14 de setembre, pel qual s'estableix el marc d'actuació per aconseguir un ús sostenible dels productes fitosanitaris](#)
- [Reial Decret 448/2020, de 10 de març, sobre caracterització i registre de la maquinària agrícola. \(BOE núm. 117 publicat el 27/04/2020\) . \(Deroga Reial Decret 1013/2009 de 19 de juny, sobre caracterització i registre de maquinària agrícola\)](#)

6.2.2. Obligacions de l'empresa adjudicatària en matèria d'higiene de la producció agrícola

L'empresa adjudicatària ha de complir les obligacions en matèria d'higiene de la producció agrícola establertes en la normativa vigent durant tota la durada del contracte i per tant, està obligada a:

- Estar inscrits al Registre oficial de productors i operadors de mitjans de defensa fitosanitària (ROPO, ROPCAT o el Registre Oficial equivalent en l'àmbit territorial de la raó social de l'empresa), en el Sector tractaments fitosanitaris (Sector II).
- Disposar dels Certificats d'inspecció de la maquinària pròpia de tractaments, amb una periodicitat màxima de 5 anys.
- Utilitzar només productes autoritzats i respectar els terminis de seguretat i les condicions d'ús.
- Utilitzar només envasos originals i emmagatzemar correctament els productes.
- Disposar del Carnet d'Usuari Professional que acrediti els coneixements apropiats per exercir l'aplicació de fitosanitaris, d'acord amb els diferents nivells de capacitació exigits per la normativa.

- Per norma general les condicions ambientals a l'hora de fer un tractament fitosanitari, sens perjudici de que calgui qualsevol altre condicionant que consti a l'etiqueta del producte fitosanitari utilitzat, han de ser:
 - Temperatura inferior a 25°C
 - Humitat relativa al voltant del 60%
 - Vent inferior a 3 m/s
 - Respectar una franja de seguretat sense tractar amb producte fitosanitaris de 5 metres a masses d'aigua superficial, excepte l'arròs i sèquies per a reg i de 25 metres per a les operacions de regulació i comprovació dels equips de tractament.
 - Franja de 50 metres sense tractar respecte als punts d'extracció d'aigua i pous utilitzats per a consum humà.
- No aplicar productes fitosanitaris durant els caps de setmana o festius a menys de 500m de nuclis població o àrees de lleure.
- Lliurar els envasos de productes fitosanitaris a un gestor de residus o a Sigfito.
- Entregar les fitxes de dades de seguretat dels productes als treballadors que han de fer els tractaments fitosanitaris.
- L'empresa adjudicatària, després de realitzar els tractaments fitosanitaris, a de comunicar al tècnic de l'Incasòl en el termini màxim de 10 dies naturals les següents dades:
 - Data en que s'ha fet l'aplicació
 - Nom de la persona que ha fet l'aplicació
 - Número d'inscripció al registre (ROPO) en el cas de subcontractar el servei
 - Número d'inscripció de la maquinària amb la que s'ha fet el tractament
 - Dosi real aplicada
 - Brou en litres/ha efectivament aplicats.

Aquesta relació és merament enunciativa i no limitativa, adoptant, l'empresa adjudicatària, la normativa vigent en tota la durada del contracte.

6.3 Gestió de residus

6.3.1 Marc legal

Durant els treballs, tal i com s'ha descrit anteriorment, es generaran una sèrie de residus que hauran de ser gestionats correctament, amb la finalitat de minimitzar qualsevol impacte sobre l'entorn.

La gestió de residus es troba emmarcada legalment a nivell autonòmic pel Decret Legislatiu 1/2009, de 21 de juliol, pel qual s'aprova el Text refós de la Llei reguladora dels residus, així com la Llei 20/2009, de 4 de desembre, de prevenció i control ambiental de les activitats. A nivell estatal es troba regulada per la Llei 22/2011, de 28 de juliol, de residus i sòl contaminats, i pels reglaments del Real Decret 717/2010, de 28 de maig i del Real Decret 952/1997 de 20 de juny, en el que es desenvolupen les normes bàsiques sobre els aspectes referits a les obligacions dels productors i gestors i a les operacions de gestió.

6.3.2 Gestió dels residus

Els objectius generals de l'aplicació d'un Pla de Gestió de Residus consisteixen principalment en:

- Incidir en la cultura del personal que desenvolupa els treballs de conservació i manteniment amb l'objectiu de millorar en la gestió dels residus.
- Planificar i minimitzar el possible impacte ambiental dels residus dels treballs a desenvolupar. En aquest cas els objectius es centraran en la classificació en origen i la correcta gestió externa dels residus.

Es determinarà la tipologia dels residus generats i els processos de gestió a seguir segons el que estableix el "Catàleg de Residus de Catalunya".

6.3.3. Gestors de residus

Segons les diferents tipologies dels residus obtinguts, el seu destí serà a abocador controlat o a planta de reciclatge. Aquests gestors es poden buscar a la pàgina web de l'Agència Catalana de Residus: <http://www.arc-cat.net/ca/home.asp/> Instal·lacions de gestió / Residus de la construcció o Residus industrials.

La localització d'abocadors, així com les despeses que comporti llur utilització, seran a càrrec de l'empresa adjudicatària.

Ni el fet que la distància als abocadors sigui més gran que la que es preveu a la hipòtesi feta en la justificació del preu unitari, que s'inclou als annexos, ni l'omissió en l'esmentada justificació de l'operació de transport als abocadors, seran causa suficient per al·legar modificació del preu unitari, o dir que la unitat corresponent no inclou l'esmentada operació de transport a l'abocador, sempre que als documents contractuals es fixi que la unitat inclou el transport a l'abocador.

Si en la relació de preus unitaris es contempla que el material obtingut de l'excavació de l'explanació, fonaments o rases, s'ha d'utilitzar per a terraplè, replens, etc., i els esmentats materials no compleixen les condicions del present Plec, o bé existeixen residus o material de possible toxicitat, l'empresa adjudicatària haurà de transportar l'esmentat material a abocadors, sense dret a cap abonament complementari a la excavació corresponent, ni a incrementar el preu del contracte pel fet d'haver emprat majors quantitats de material procedent de préstecs.

En el cas d'anar a l'abocador, l'empresa adjudicatària es responsabilitzarà del compliment de les disposicions vigents que facin relació al transport i abocament de materials, autoritzacions i permisos necessaris. Així mateix, es compliran els requisits vigents en matèria de medi ambient.

El tècnic competent podrà autoritzar abocadors a les zones baixes de les parcel·les, amb la condició que els productes abocats siguin estesos i compactats correctament. Les despeses de l'esmentada extensió i compactació dels materials seran a càrrec de l'adjudicatari, ja que es consideren incloses als preus unitaris.

Per altra banda, no es podrà extreure cap tipus de materials de les àrees esmentades al paràgraf anterior, sense l'autorització expressa del tècnic competent de l'Institut Català del Sòl.

La destinació i l'ús de qualsevol material que s'extregui, la determinarà el tècnic competent. En cas que es faci sense la seva autorització, serà a càrrec e l'empresa adjudicatària, la reposició del material extret.

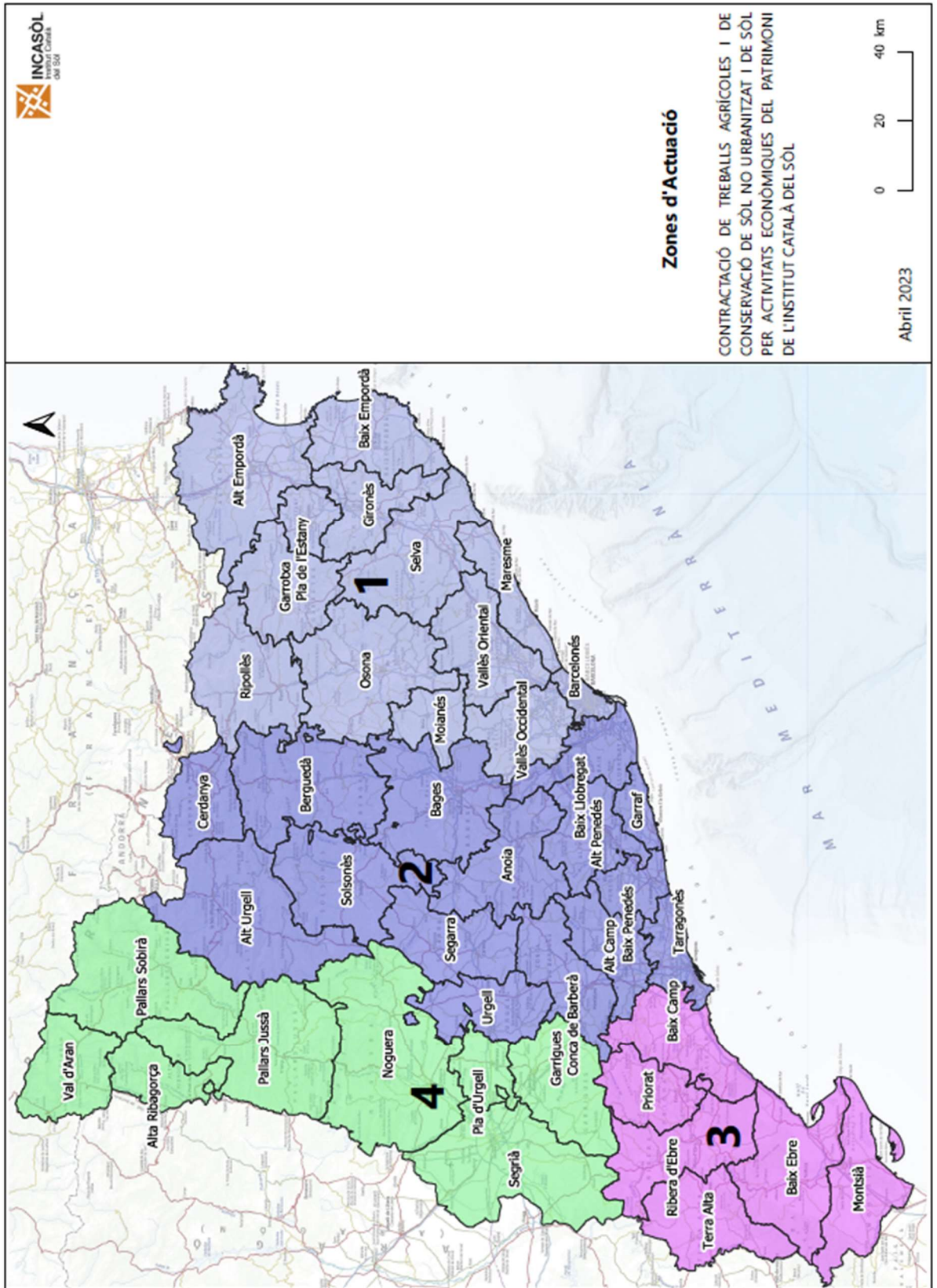
ANNEXES:

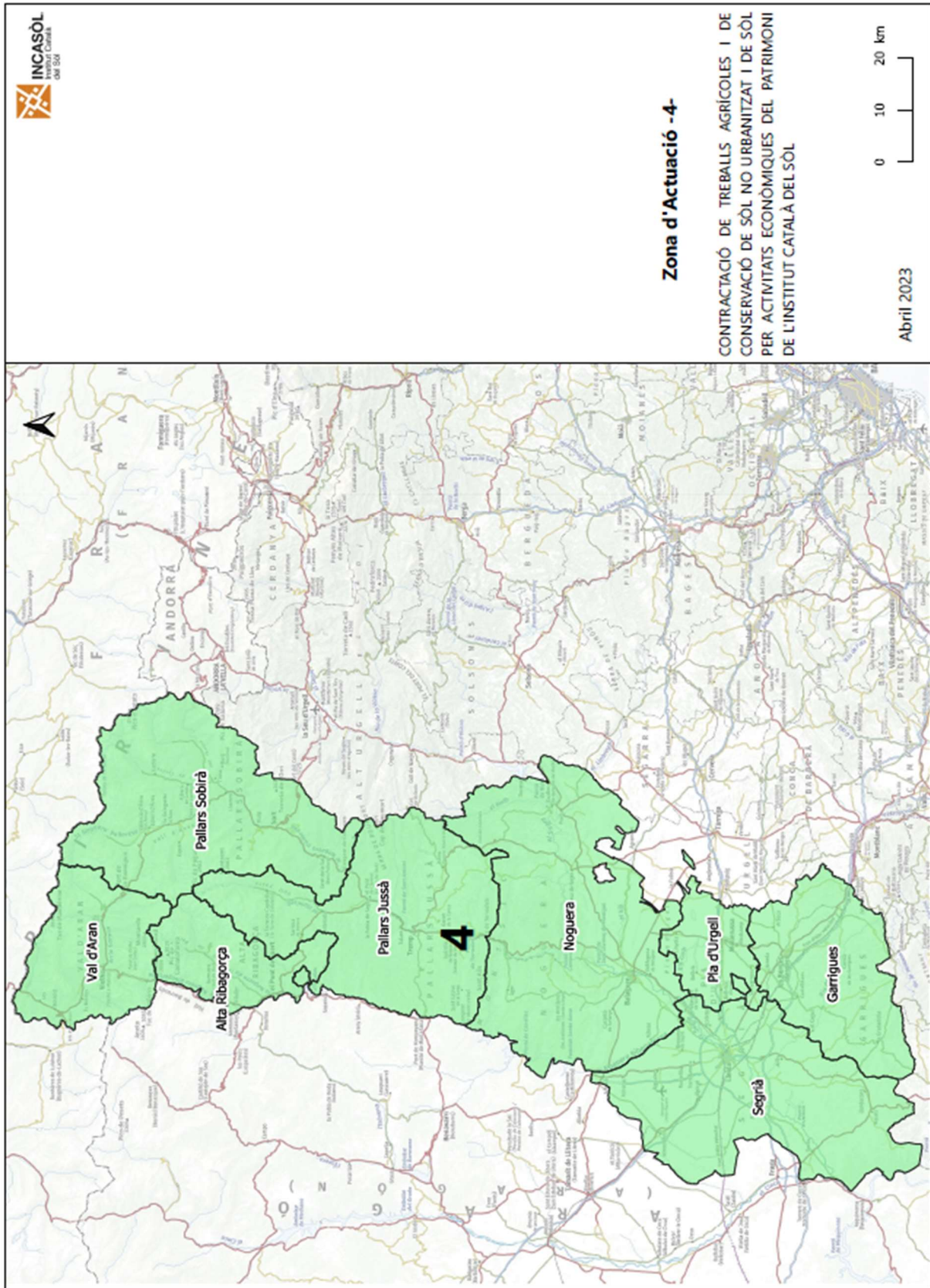
Annex 1: Àmbit d'actuació

Annex 2: Relació de preus unitaris

Annex 3: Pla anual d'activitats

Annex 1: Àmbit d'actuació





Annex 2: Relació preus unitaris

CAPITOL Condicionament del terreny
SUBCAPITOL Neteja de terrenys

UA	DESCRIPCIÓ COMPLETA	PREU UT. 2023
Ha	Esbrossada d'herbes que en general no superen els 0,50 m alçada amb mitjans mecànics.	168,88
Ha	Esbrossada d'herbes que en general superen els 0,50 m alçada amb mitjans mecànics en parcel·les per a Activitat Econòmica o terrenys irregulars.	750,00
Ha	Esbrossada d'herbes de menys de 0,8 m d'alçada en marges amb esbrossadora de braç	824,50
Ha	Esbrossada d'herbes de més de 0,8 m d'alçada en marges amb esbrossadora de braç	1.162,26
Ha	Esbrossada de matoll que en general no supera els 0,8 m. d'altura i/o el diàmetre basal sigui menor de 3 cm, amb mitjans mecànics; respectant aquells exemplars que, per qualsevol motiu s'hagin de conservar. En cas que la superfície de treball no coincideixi amb el 100% de la superfície real, el preu de la tarifa es veurà afectat per un coeficient equivalent al % de la superfície d'actuació, expressat en tant per u.	1.688,76
Ha	Esbrossada de matoll que en general té una alçada compresa entre 0,8 i 1,75 m. i/o el diàmetre basal entre 3 i 6 cm, amb mitjans mecànics; respectant aquells exemplars que, per qualsevol motiu s'hagin de conservar. En cas que la superfície de treball no coincideixi amb el 100% de la superfície real, el preu de la tarifa es veurà afectat per un coeficient equivalent al % de la superfície d'actuació, expressat en tant per u.	2.582,79
Ha	Esbrossada de matoll que en general supera l'1,75 m. d'alçada i/o el diàmetre basal entre 6 i 10 cm, amb mitjans mecànics; respectant aquells exemplars que, per qualsevol motiu s'hagin de conservar. En cas que la superfície de treball no coincideixi amb el 100% de la superfície real, el preu de la tarifa es veurà afectat per un coeficient equivalent al % de la superfície d'actuació, expressat en tant per u.	3.576,18
Ha	Esbrossada manual d'herbes i matolls que en general no superen els 0,8 m. d'alçada i/o el diàmetre basal sigui menor a 3 cm. respectant aquells exemplars que, per qualsevol motiu, s'hagin de conservar. En cas que la superfície de treball no coincideixi amb el 100% de la superfície real, el preu de la tarifa es veurà afectat per un coeficient equivalent al % de la superfície d'actuació, expressat en tant per u.	3.051,66
Ha	Esbrossada manual d'herbes i matolls que en general l'alçada estigui compresa entre 0,8 i 1,75 m. i/o el diàmetre basal estigui entre 3 i 6 cm; respectant aquells exemplars que, per qualsevol motiu s'hagin de conservar. En cas que la superfície de treball no coincideixi amb el 100% de la superfície real, el preu de la tarifa es veurà afectat per un coeficient equivalent al % de la superfície d'actuació, expressat en tant per u.	5.721,88
Ha	Esbrossada manual de matoll que en general superen el 1,75m. d'alçada i/o el diàmetre basal entre 6 i 10 cm.; respectant aquells exemplars que, per qualsevol motiu s'hagin de conservar. En cas que la superfície de treball no coincideixi amb el 100% de la superfície real, el preu de la tarifa es veurà afectat per un coeficient equivalent al % de la superfície d'actuació, expressat en tant per u.	9.154,99
m.l	Esbrossada cordons de terra amb mitjans manuals	0,73
Ha	Tallada de fruiters a mida de soques i esbrancats, inclou triturat de branques i retirada de la fusta	3.070,38
Ha	Arrancada i trituració de plantacions de vinya sense emparrar, amb mitjans mecànics. En cas que la superfície de treball no coincideixi amb el 100% de la superfície real, el preu de la tarifa es veurà afectat per un coeficient equivalent al % de la superfície d'actuació, expressat en tant per u.	2.930,81
Ha	Arrancada i trituració de plantacions de vinya emparrada, amb mitjans mecànics. En cas que la superfície de treball no coincideixi amb el 100% de la superfície real, el preu de la tarifa es veurà afectat per un coeficient equivalent al % de la superfície d'actuació, expressat en tant per u.	3.489,06
Ha	Arrancada de soques, en qualsevol tipus de terreny, amb mitjans mecànics, sense triturar la soca i reomplert amb terra pròpia.	2.500,00
Ha	Arrancada de soques, en qualsevol tipus de terreny, amb mitjans mecànics, triturat in situ i reomplert amb terra pròpia.	3.907,75
Ha	Arrancada i trituració de plantacions en qualsevol tipus de terreny, amb mitjans mecànics, inclou excavació i aplec de la terra vegetal que posteriorment pugui ser utilitzada, i càrrega i retirada de la resta (inclou roca i runa) a l'abocador autoritzat, a qualsevol distància; respectant aquells exemplars que, per qualsevol motiu s'hagin de conservar. En cas que la superfície de treball no coincideixi amb el 100% de la superfície real, el preu de la tarifa es veurà afectat per un coeficient equivalent al % de la superfície d'actuació, expressat en tant per u.	4.814,91
PA	Neteja de runes de construcció fins a 20 m3, inclòs càrrega i transport a l'abocador a qualsevol distància i taxes a abocador controlat autoritzat.	984,75
PA	Neteja de deixalles orgàniques fins a 20 m3, inclòs càrrega i transport a l'abocador a qualsevol distància i taxes a abocador controlat autoritzat.	1.105,68
PA	Neteja de deixalles banals fins a 20 m3, inclòs càrrega i transport a l'abocador a qualsevol distància i taxes a abocador controlat autoritzat.	1.693,06
Ha	Espedregament del terreny, per recol·lecció, a una fondària de 10 cm amb mitjans de mecànics i manuals, inclou transport del material a l'abocador autoritzat a qualsevol distància.	777,44
Ha	Espedregament del terreny, per trituració, a una fondària de 10 cm amb mitjans mecànics.	5.873,91

CAPITOL Condicionament del terreny
SUBCAPITOL Moviments de terres i enderrocs

UA	DESCRIPCIÓ COMPLETA	PREU UT. 2023
M3	Excavació en qualsevol tipus de terreny a cel obert, amb mitjans mecànics, inclou càrrega i transport de les terres a terraplè dins de la finca.	5,19
M3	Replè compactat de tot tipus d'excavacions, pous i rases de menys de 2 m fondària, amb mitjans mecànics o manuals amb terres procedents d'excavació o de préstec. Tot inclòs	18,14
M3	Replè compactat de tot tipus d'excavacions, pous i rases de més de 2 m de fondària, amb mitjans mecànics o manuals, amb terres procedents d'excavació o de préstec. Tot inclòs.	23,31
M3	Terraplenada i estesa de terres vegetals en tongades de 25 cm., aplegades a l'obra procedents de l'esbrossada i d'altres procedents de desmunt de dins de la finca.	4,74
M3	Terraplenada i estesa de terres vegetals en tongades de 25 cm., procedents de préstecs exteriors a la finca, prèvia autorització per part de la direcció facultativa.	17,55
M3	Transport de terres sobrants a l'abocador autoritzat, a qualsevol distància.	3,29
M3	Càrrega mecànica i transport de terres sobrants a l'abocador autoritzat, a qualsevol distància.	5,63
M3	Enderrocament de construccions agrícoles inclosos fonaments i sabates de qualsevol material amb mitjans mecànics o manuals. Càrrega, condicionament de la zona afectada segons criteri de la Direcció Facultativa, transport a l'abocador a qualsevol distància	17,26
M3	Enderrocament d'elements diversos, murs, tanques d'obra, marges, etc. De qualsevol material amb mitjans mecànics o manuals. Càrrega, condicionament de la zona afectada segons criteri de la Direcció Facultativa, transport a l'abocador autoritzat a qualsevol distància.	34,55
M2	Enderrocament de paviments de qualsevol tipus i gruix amb mitjans mecànics o manuals. Càrrega, transport a l'abocador a qualsevol distància i estesa dels materials. Tot inclòs	8,98
M3	Enderrocament d'elements de formigó de qualsevol tipus amb mitjans mecànics o manuals. Càrrega, condicionament de la zona afectada segons criteri de la Direcció Facultativa, transport a l'abocador a qualsevol distància. Tot inclòs.	36,99
M3	Enderrocament de lloses, fonaments, etc de qualsevol material amb mitjans mecànics o manuals. Càrrega, condicionament de la zona afectada segons criteri de la Direcció Facultativa, transport a l'abocador autoritzat a qualsevol distància, estesa dels materials i taxes abocament. Tot inclòs.	13,03
M1	Desmuntatge de tanques metàl·liques i baranes, inclòs demolició de fonaments amb mitjans mecànics i transport a l'abocador o centre de reciclatge a qualsevol distància dels materials. Tot inclòs.	5,63
M2	Arranjament de camins rurals, camins forestals i pistes forestals. Anivellació fins a 25 cm de fondària	0,51
M2	Arranjament de camins rurals, camins forestals i pistes forestals. Anivellació fins a 25 cm de fondària i formació de pendents d'escolament	1,31
M2	Arranjament de camins rurals, camins forestals i pistes forestals. Anivellació fins a 25 cm de fondària, formació de pendents d'escolament i excavació de cunetes inclòs perfilat de rasants i refinament de talussos, fins a 50 cm. De profunditat.	2,16
PA	Formació de cordó de terra fina a 0,8 m d'alçada i fins a 100 m de longitud, per tal de dificultar el pas a la zona.	1.209,34
MI	Formació de cordó de terra fins a 0,8 m d'alçada, per tal de dificultar el pas a la zona	12,08
PA	Desplaçament de maquinària. Partida alçada pel desplaçament de les màquines necessàries i equip humà per a l'execució de moviments de terra o enderrocs inferiors a 100 m3.	2.591,44
MI	Excavació de cunetes amb mitjans mecànics inclòs perfilat de rasants i refinament de talussos, fins a 50 cm. de profunditat.	0,96

CAPITOL Condicionament del terreny
SUBCAPITOL Tancaments

UA	DESCRIPCIÓ COMPLETA	PREU UT. 2023
m.l.	Tancament amb barana de fusta tornejada i impregnada (RTI). Amb pals d'1m d'alçada i 10 com. De diàmetre cada metre i un pal creuat d'unió entre ells. S'incluen les unions metàl·liques.	42,63
m.l.	Tancament a base de perfils de ferro de 1,70m a t m de separació, encastats i ancorats en el terreny 30 com. l referits amb una malla 93*8*15 mm.	6,05
P.A	Instal·lació de tanques i barreres amb una longitud inferior a 10 m.	962,98
m.l.	Col·locació de NEW JERSEY com a tancament	334,95
P.A	Col·locació de pedres com a tancament	267,96
P.A	Arranjament de tanques i barreres.Partida alçada pel desplaçament de les màquines i eines necessaries i equip humà per a l'arranjament de barreres i tanques amb una longitud inferior	535,92
u	Col·locació candau Incasol amb clau adaptada	63,25
u	Tancament amb cable o cadena anelles i candau tipus Incasol amb clau adaptada. Inclou subministrament, transport i col·locació	143,00
P.A	Tapiar pou de 0,5 a 1,20 m de diàmetre amb con prefabricat, inclou tapa metàl·lica i col·locació.	534,78
m2	Batiment + tapa fundició ductil, inclou col·locació	301,07
m3	Paret de 14 cm, alçada inferior o igual a 2,5 m d'alçada amb maó calat 290x140x100 mm, revestir amb morter	458,38
ml	Reixat d'hacer d'alçària 1,5 m amb tela metàl·lica de simple torsió amb acabat galvanitzat i plastificat, 50 mm de pas de malla i diàmetre 2 i 3 mm, pals de tub galvanitzat i plastificat de diàmetre 50 mm col·locats cada 3 m sobre daus de formigó.	25,07
ml	Tanca mòbil de 2 m d'alçària, d'acer galvanitzat, amb malla electrosoldat de 90 x 150 mm i de 4,5 i 3,5 mm de ø, bastidor de 3,5 x 2m de tub de 40 mm de ø, fixat a peus prefabricats de formigó, i amb el desmuntatge inclòs.	8,48
ut	Porta de planxa d'hacer galvanitzat d'amplària 1 m i alçària 2m, amb bastiment de tub d'acer glavanitzat, per a tanca de malla metàl·lica.	127,28
ml	Reixat de 2 m d'alçària, de malla galvanitzada de simple torsió amb suports de tub de ø 65 mm galvanitzat, col·locats cada 3 m, 1 de vertical i cada 30 m, 2 en diagonal, ancorats dins de dau de formigó, inclou excavació i formigonat de la base.	25,66
m2	Reparació reixat d'acer h<=3m, tela metàl·lica de simple torsió amb acabat galvanitzat, de 50 mm de pas de malla i ø 2,7 i 2,7 mm, amb substitució de la malla trencada per trams d'entre 3 i 12 m².	30,50
m2	Reparació de reixat d'acer d'alçària menor o igual a 6 m de tela metàl·lica de simple torsió amb acabat galvanitzat, de 50 mm de pas de malla i ø 2,7 mm, amb substitució de la malla trencada per trams d'entre 4 i 25 m².	58,45
ut	Reparació de la base d'un pal de suport de tanca de malla de torsió amb substitució de la platina de base per una nova i soldat del pal a la nova base	48,28

CAPITOL Condicionament del terreny
SUBCAPITOL Espais verds

UA	DESCRIPCIÓ COMPLETA	PREU UT. 2023
UT	Talat, extracció d'arrels i replenat si s'escau, inclosa la carrega, transport a l'abocador autoritzat a qualsevol distància, estesa dels materials i taxes abocament. Tot inclòs completament acabat.	59,03
P.A	Esporga arbres amb elevador, inclòs retirada de brancada i servei abocador < 25 arbres 1 jornal	974,40
P.A	Esporga arbres amb elevador, inclòs retirada de brancada i servei abocador < 25 arbres 1/2 jornal	609,00
ut	Esporga arbres amb elevador, inclòs retirada de brancada i servei abocador > 25 arbres	40,19
Ha	Regar	95,38
Ha i dia	Regar per goters	2,86
m2	Reg manual cisterna 50L/m2 o 50 L/arbre	0,60
m2	Tala i esporga selectiva <100m2	8,95
m2	Tala i esporga selectiva 100-500 m2	2,81
m2	Tala i esporga selectiva 500-1000 m2	2,08
ut	Eporga formació o aclarida arbrat, escala+mitjans manuals	4,43
ml	Neteja rases, inclou càrrega i serveis abocador	5,00
Ha	Aclarida selectiva de millora de l'arbrat en superfícies superiors 1 ha. S'inclou l'estassada selectiva de l'estat arbustiu, l'esporga dels arbres no aclarits, la retirada i transport dels fustals i la trituració i estesa de les restes	4.655,83
m2	Aclarida selectiva de millora de l'arbrat en superfícies inferiors 1 ha. S'inclou l'estassada selectiva de l'estat arbustiu, l'esporga dels arbres no aclarits, la retirada i transport dels fustals i la trituració i estesa de les restes vegetals	1,11
ut	Tala directa controlada, amb cistella mecànica o tècniques de grimpada d'arbre de més de 15 m d'alçària, deixant la soca arraçada, i retirada d'arbrat caigut, inclòs aplec de la brossa generada, càrrega sobre camió grua amb pinça, i transport ade la mateixa a planta de compostatge	149,00
ut	Retirada de soca amb retroexcavadora mixta, caimó pop amb grua. Porta a l'abocador controlat.	151,29
ut	Reompliment del forat resultant de la retirada de soca amb terra francop-arenosa fins a 20 cm de la superfície, completant des d'aquest horitzó fins a la superfície amb terra vegetal.	35,81
PA	PA de trituració de restes de fusta procedents de treballs de tala amb tractor trituradora.	3.271,88
ut	Tala i retirada mitjantçant tècniques de trepa d'arbre de grans dimensions, amb excavació de la soca, càrrega sobre camió i gestió.	1.288,77

CAPITOL Treballs silvícoles
SUBCAPITOL

UA	DESCRIPCIÓ COMPLETA	PREU UT. 2023
Ha	Estassada de sotabosc	1.028,27
Ha	Eliminació de matoll "in situ"	331,71
Ha	Tallada de millora	1.243,87
Ha	Selecció de tanys de planifolis	1.293,64
Ha	Podes fins a 2 metres d'alçada	373,04
Ha	Podes de qualitat fins a 6 metres d'alçada	738,03
u	Poda de branques baixes d'arbres, amb alçada màxima de l'arbrat d'1 m.	0,84
u	Poda de branques baixes d'arbres, amb alçada màxima de l'arbrat de 1 a 2 m	1,17
u	Poda de branques d'un peu d'arbrat amb ramificació monopòdica i alçada màx. de poda de 2.2 m	1,44
u	Poda de branques d'un peu amb ramificació monopòdica fins a un alçada de poda entre 2,2 i 3,5m.	2,90
tn	Tallada de vegetació afectada per incendis	32,83
Ha	Eliminació de restes de la tallada i estassada amb mitjans mecànics a totes les zones accessibles i mitjans manuals en les zones inaccessibles per a la maquinària.	498,75
m3	Desembosc fins a carregador i transport a indústria	49,16
ut	Retirada d'arbres d'especial dificultat amb abatiment dirigit amb tractor amb cabrestant o mitjançant tècniques de trepa o amb ajut de camió-grua.	246,24
Ha	Realització de rompuda forestal, per a qualsevol tipus de forest i de condicions orogràfiques, incloent la reducció o trituració in situ	4.239,38

CAPITOL Treballs agrícoles
SUBCAPITOL Treballs del sòl i sembra

UA	DESCRIPCIÓ COMPLETA	PREU UT. 2023
Ha	Treball del sòl amb: Arades, cisells, subsoladors, rascles de discs, rotocultors o similars	82,35
Ha	Treball del sòl amb: Arades, cisells, subsoladors, rascles de discs, rotocultors o similars, en Sòl per Activitats Econòmiques	98,82
Ha	Treball del sòl en vinya i plantacions frutícoles. Arades, cisells, subsoladors, rascles de discs, rotocultors o similars	135,90
Ha	Treball superficial del sòl: cultivador o similars	55,14
Ha	Passar corró compactador	30,45
PA	Rasa de longitud < 50 m amb arada de 1 ó 2 solcs per tal de dificultar el pas a la zona.	621,94
ML	Rasa de longitud => 50 m amb arada de 1 ó 2 solcs per tal de dificultar el pas a la zona.	11,83
u	Binada, birba i calçat d'un peu.	1,54
Ha	Equip combinat per al treball del sòl i la sembra	112,79
Ha	Sembra directa	71,62
Tn	Transport llavor amb un recorregut màxim de 200 km	34,19
Ha	Treball de sòl amb bigueta entre fruiters	242,25
Ha	Passar rulo entre fruiters	153,90

CAPITOL Treballs agrícoles
SUBCAPITOL Esporga

UA	DESCRIPCIÓ COMPLETA	PREU UT. 2023
Ha	Esporga ametllers	453,60
Ha	Esporga d'hivern vinya (inclou retirar sarments)	692,43
Ha	Treure rebrot d'hivern vinya	23,24
Ha	Esporga verda vinya	139,33
Ha	Aclarida fruita	207,32
Ha	Esporga fruiters	1.078,05
Ha	Esporga olivera i eliminació de llenya	214,37
ut	Esporga, treure rebrots olivera i eliminació llenya	7,05
Ha	Peó amb motoserra	38,21

CAPITOL Treballs agrícoles
SUBCAPITOL Adobat

UA	DESCRIPCIÓ COMPLETA	PREU UT. 2023
tn	Aplicació adobs orgànics amb remolc esparcidor, inclou càrrega	6,65
Ha	Aplicació adobs sòlids	19,69
Ha	Aplicació adobs líquids	25,13
Ha	Aplicació adobs sòlids fruiters	24,60
Ha	Aplicació quelats en fruiters	27,90
Ha	Aplicació Manual Adobs en Fruiters	0,00
m3	Transport i aplicació de purí	4,25
tn	Aplicació de compost o esmena orgànica	8,41
tn	Transport adob sòlid amb un recorregut màxim de 50 km	7,44
tn	Transport adob sòlid amb un recorregut màxim de 200 km	34,19
tn	Transport adob líquid amb un recorregut màxim de 200 km	48,16
tn	Transport de compost o esmena orgànica amb un recorregut màxim de 50 km	8,41

CAPITOL Treballs agrícoles
SUBCAPITOL Tractaments fitosanitaris

UA	DESCRIPCIÓ COMPLETA	PREU UT. 2023
Ha	Tractament herbicida	23,63
Ha	Tractament herbicida amb motxilla pulveritzadora o pistoles	69,86
Ha	Tractament herbicida en Sòl per Activitats Econòmiques	81,25
Ha	Tractament fungicida o insecticida	23,63
Ha	Tractament fungicida o insecticida fruiters	88,95
Ha	Col·locació trampes control de plagues	75,90
m2	Tractament fitosanitaris plantacions aparell manual pressió	0,16

CAPITOL Treballs agrícoles
SUBCAPITOL Recol·lecció

UA	DESCRIPCIÓ COMPLETA	PREU UT. 2023
Ha	Recol·lecció sense picadora de palla	167,87
Ha	Recol·lecció amb picadora de palla	180,02
Ha	Embalar i transportar palla	91,02
Ha	Picar cultiu adobat verd o farratge d'alçada superior 0,5 m	512,50
Ha	Segadora-picadora	161,80
Km	Transport gra per finques < 5 Ha	4,38
Tn	Transport gra per finques > 5 Ha i fins a 100 Km de distància	17,50
Tn	Transport gra per finques > 5 Ha i fins a 200 Km de distància	35,00
Tn	Transport gra per finques > 5 Ha i fins a 250 Km de distància	43,75
Tn	Verema	163,24
Tn	Transport raïm	42,57
Tn	Recol·lecció fruita seca	940,28
Tn	Pelar i destriar ametlla	124,19
Tn	Transport fruita seca	42,57
Tn	Recol·lecció fruita i agris	88,72
Tn	Transport fruita	42,57
Tn	Recol·lecció oliva amb vibrador tronc mecànic i recollidor	557,07
Tn	Recol·lecció oliva amb vibrador manual i carret recollidor	718,20
Tn	Transport oliva	42,57

CAPITOL Coordinació Seguretat i Salut
SUBCAPITOL

UA	DESCRIPCIÓ COMPLETA	PREU UT. 2023
ut	Coordinació d'activitats empresarials per finca. Inclou 1 visita i la documentació necessària.	444,00
ut	Visita pel seguiment de seguretat i salut a distàncies inferiors a 50 km.	99,96
ut	Visita pel seguiment de seguretat i salut a distàncies entre 50 km i 100 km	157,08
ut	Visita pel seguiment de seguretat i salut a distàncies de més de 100 km.	180,00
ut	Redacció d'estudi de seguretat i salut per treballs amb un pressupost igual o inferior a 20.000 euros, inclou visat i gestió de permisos a l'ajuntament i entitats necessàries	499,80
ut	Redacció d'estudi de seguretat i salut de treballs amb un pressupost superior a 20.000 € i inferior a 50.000 €, inclou visat i gestió de permisos a l'ajuntament i entitats necessàries	720,00
ut	Direcció i coordinació de seguretat i salut de treballs amb un pressupost igual o inferior a 20.000 €, inclou visat i gestió de permisos a l'ajuntament i entitats necessàries	1.713,60
ut	Direcció i Coordinació de seguretat i salut de treballs amb un pressupost superior a 20.000 €, inclou visat i gestió de permisos a l'ajuntament i entitats necessàries	3.141,60
ut	Coordinació de seguretat i salut en fase d'execució de treballs amb una durada igual o inferior a 2 mesos, inclou visat i gestió de permisos a l'ajuntament i entitats necessàries i seguiment d'acord al plec de condicions de l'Incasòl	571,20
ut	Visita d'inspecció de Direcció d'obra o treballs a distàncies iguals o inferiors a 80 km, inclou despeses de transport i seguiment d'acord al plec de condicions de l'Incasòl	171,36
ut	Visita d'inspecció de Direcció d'obra o treballs a distàncies superiors a 80 km, inclou despeses de transport i seguiment d'acord al plec de condicions de l'Incasòl	257,04

CAPITOL **Altres**
SUBCAPITOL

UA	DESCRIPCIÓ COMPLETA	PREU UT. 2023
Ha	Inspecció de control	8,81
ut	Llicència adicional anual per a ús d'Incasòl de la plataforma informàtica de gestió agrícola digital	500,00
u	Col.locació de senyal de trànsit	251,96
d	Lloguer diari (24 h) de grup electrògen de 25 Kva, inclou combustible, assegurança i consumibles.	171,36
d	Transport i recollida a obra de grup electrògen fins 60 Kva	386,75
P.A	Partida alçada pel desplaçament de les màquines i eines necessaries i equip humà	967,71
ut	Dia d'equip format per 2 operaris i plataforma elevadora fins a 20 m d'alçada amb eines manuals	919,20
m2	Neteja de restes vegetals dels camins pavimentats amb mitjans mecànics a totes les zones accessibles i mitjans manuals en les zones inaccessibles per a la maquinaria	0,56
h	Retroexcavadora mixta	68,43
h	Camió grua 50 Tn	133,88
h	Camió Gondola de 24 Tn	96,69
km	Transport mitjançant gòndola de 24 tones per distàncies superiors a 50 km (inclou una hora de càrrega i una hora de descàrrega)	5,46

Annex 3: Pla anual d'activitats

CONREU CEREAL D'HIVERN: ordi, blat, civada,..etc.	
CONCEPTE	Períodes de realització aprox.
Treball del sòl: arades, cisells, discos, subsoladors	octubre
Transport llavor	15 octubre a 15 desembre
Grada rotativa	
Sembra	
Transport adob de fons	novembre-gener
Adobat mineral N-P-K	gener - març
Tractament herbicida	
Recol.lectar	
Transport gra	15 juny a 30 juliol
Treball del sòl: arades, cisells, discos, subsoladors	15 juliol a 15 agost
ALTRES CONCEPTES NO PREDETERMINATS	Períodes de realització aprox.
Inspecció de control	segons necessitats
Tractament herbicida no residual adicional	segons necessitats
Transport adob nitrogenat	febrer - març
Adobat mineral nitrogenat	
Tractament fito-sanitari	segons necessitats
Embalar i transportar palla	segons necessitats
Esbrossar marges	segons necessitats
Esbrossadora/picadora	segons necessitats

CONREU OLEAGINOSES I LLEGUMINOSES D'HIVERN: colza,pèzol,...etc.	
CONCEPTE	Períodes de realització aprox.
Treball del sòl: arades, cisells, discos, subsoladors	1 setembre a 15 setembre
Transport adob de fons	15 setembre a 30 setembre
Adobat mineral N-P-K	
Transport llavor	
Tractament herbicida	
Grada rotativa	
Sembra	
Recol.lectar	15 juny a 30 juliol
Transport gra	15 juliol a 15 agost
Treball del sòl: arades, cisells, discos, subsoladors	
ALTRES CONCEPTES NO PREDETERMINATS	Períodes de realització aprox.
Inspecció de control	segons necessitats
Tractament herbicida no residual adicional	segons necessitats
Transport adob nitrogenat	febrer - març
Adobat mineral nitrogenat	
Tractament fito-sanitari	segons necessitats
Embalcar i transportar palla	segons necessitats
Esbrossar marges	segons necessitats
Esbrossadora/picadora	segons necessitats

CONREU OLEAGINOSES D'ESTIU: gira-sol	
CONCEPTE	Períodes de realització aprox.
Treball del sòl: arades, cisells, discos, subsoladors	octubre - novembre
Tractament herbicida no residual	febrer - març
Treball del sòl: arades, cisells, discos, subsoladors	abril - maig
Grada rotativa	
Sembra	
Tractament herbicida pre-emergència	
Recol·lecció	octubre
Esbrossadora/picadora	octubre
ALTRES CONCEPTES NO PREDETERMINATS	Períodes de realització aprox.
Inspecció de control	segons necessitats
Tractament herbicida no residual adicional	segons necessitats
Transport adob de fons	segons necessitats
Adobat mineral N-P-K	segons necessitats
Transport adob nitrogenat	segons necessitats
Adobat mineral nitrogenat	segons necessitats
Tractament fito-sanitari	segons necessitats
Esbrossar marges	segons necessitats

CONREU NO PRODUCTIU: adobat en verd		
CONCEPTE	Períodes de realització aprox.	
	Tardor - Hivern ray-grass, veça, trèbols	Primavera ray-grass, veça, colza
Treball del sòl: arades, cisells, discos, subsoladors	1 setembre a 15 setembre	gener - març
Transport llavor	15 setembre a 30 setembre	
Grada rotativa		
Sembra		
Transport adob nitrogenat	gener- febrer	febrer - març
Adobat mineral nitrogenat (no en lleguminoses)		
Esbrossadora/picadora	abril	abril
Treball del sòl: arades, cisells, discos, subsoladors	maig	maig
ALTRES CONCEPTES NO PREDETERMINATS	Períodes de realització aprox.	
	Tardor - Hivern	Primavera
Inspecció de control	segons necessitats	
Tractament herbicida no residual adicional	segons necessitats	
Tractament herbicida específic	segons necessitats	
Transport adob de fons	segons necessitats	
Adobat mineral N - P - K	segons necessitats	
Tractament fito-sanitari	segons necessitats	
Esbrossar marges	segons necessitats	
Esbrossadora/picadora	segons necessitats	

GUARET: sòl sense conreu	
CONCEPTE	Períodes de realització aprox.
Treball del sòl: arades, cisells, discos, subsoladors	octubre - novembre
Treball del sòl: arades, cisells, discos, subsoladors	gener (s'hi s'escau)
Treball del sòl: arades, cisells, discos, subsoladors	maig - juny
ALTRES CONCEPTES NO PREDETERMINATS	Períodes de realització aprox.
Inspecció de control	segons necessitats
Tractament herbicida no residual	segons necessitats
Tractament fitosanitari	segons necessitats
Esbrossar marges	segons necessitats

SOLARS, ERMS i IMPRODUCTIUS	
CONCEPTE	Períodes de realització aprox.
Esbrossar	octubre - novembre
Esbrossar	gener (s'hi s'escau)
Esbrossar	maig-juny
ALTRES CONCEPTES NO PREDETERMINATS	Períodes de realització aprox.
Inspecció de control	segons necessitats
Tractament herbicida no residual	segons necessitats
Tractament fitosanitari	segons necessitats
Esbrossar marges	segons necessitats