

**PLEC DE CONDICIONS TÈCNIQUES DEL SERVEI DE RECOLLIDA DE LA FRACCIÓ VEGETAL ALS BARRIS DE VALLVIDRERA, TIBIDABO I LES PLANES, I EL TRANSPORT A UN CENTRE DE TRACTAMENT DE LA FRACCIÓ VEGETAL, MITJANÇANT LA CONTRACTACIÓ RESERVADA PER A LA INSERCIÓ DE COL·LECTIUS AMB DISCAPACITAT O EN SITUACIÓ O GREU RISC D'EXCLUSIÓ SOCIAL, AMB MESURES DE CONTRACTACIÓ PÚBLICA SOSTENIBLE**

# **CONTINGUT**

- 1. OBJECTE DEL CONTRACTE3**
- 2. ÀMBIT DEL CONTRACTE3**
- 3. INICI I DURADA DEL CONTRACTE3**
- 4. JUSTIFICACIÓ CONTRACTACIÓ PÚBLICA SOCIALMENT RESPONSABLE3**
- 5. DEFINICIÓ DEL SERVEI4**
  - 5.1. DESCRIPCIÓ DE L'ACTIVITAT4**
  - 5.2. CONFIGURACIÓ I DIMENSIONAMENT DEL SERVEI5**
  - 5.3. PROGRAMACIÓ DELS TREBALLS I HORARIS7**
  - 5.4. APLICACIÓ DEL TRACTAMENT D'ELIMINACIÓ7**
- 6. RECURSOS MATERIALS8**
  - 6.1. VEHICLES8**
  - 6.2. INSTAL·LACIONS8**
- 7. RECURSOS HUMANS9**
  - 7.1. UNIFORME9**
- 8. SEGUIMENT DEL SERVEI, INFORMACIÓ I COMUNICACIÓ10**
- 9. OBLIGACIONS DE L'EMPRESA ADJUDICATÀRIA10**
- 10. GESTIÓ I CONTROL DEL SERVEI10**
- 11. SISTEMA DE REMUNERACIÓ10**

## **1. OBJECTE DEL CONTRACTE**

L'objecte del present Plec de Condicions Tècniques és definir les condicions tècniques que haurà de complir l'empresa adjudicatària de la nova contracta del "Servei de recollida de la fracció vegetal als barris de Vallvidrera, Tibidabo i les Planes, i el transport a un centre de tractament de la fracció vegetal, mitjançant la contractació reservada per a la inserció de col·lectius amb discapacitat o en situació o greu risc d'exclusió social, amb mesures de contractació pública sostenible".

La finalitat del contracte també és promoure la integració social i professional de persones que es troben en situació desfavorida en el mercat de treball, i afavorir les polítiques d'ocupació d'inserció laboral.

## **2. ÀMBIT DEL CONTRACTE**

L'àmbit del contracte comprèn la recollida de la fracció vegetal generada pels veïns del barri de Vallvidrera, el Tibidabo i les Planes, incloent la recollida en la totalitat dels carrers del Barri.

El barri de Vallvidrera, el Tibidabo i les Planes disposa d'una població de 4.641 habitants, una superfície de 1.152,20 ha, i una densitat de població de 4 habitants/ha (dades any 2023). Les dades disponibles de generació de fracció vegetal es presenten en l'apartat 5.2 d'aquest document.

S'adjunten annexos I i II els plànols dels barris de Vallvidrera, el Tibidabo i les Planes, on es defineixen l'àmbit geogràfic del contracte.

## **3. INICI I DURADA DEL CONTRACTE**

La durada de les prestacions objecte d'aquest contracte serà de dos anys. L'inici serà el dia que es fixi en l'acta d'inici del contracte.

## **4. JUSTIFICACIÓ CONTRACTACIÓ PÚBLICA SOCIALMENT RESPONSABLE**

La contractació pública socialment responsable es refereix a les operacions de contractació que tenen en compte un o més dels següents aspectes socials: oportunitats d'ocupació, treball digne, compliment amb els drets socials i laborals, inclusió social, igualtat d'oportunitats, disseny universal i accessibilitat, consideració dels criteris de sostenibilitat, incloses les qüestions de comerç ètic i un compliment voluntari més ampli de la responsabilitat social de les empreses i ens de l'administració pública.

En aplicació del Decret d'Alcaldia de l'Ajuntament de Barcelona, que va entrar en vigor el 29 d'abril de 2017, sobre contractació pública sostenible, les entitats beneficiàries de contractació reservada i condicions d'execució de caràcter social seran Centres Especials de Treball (ET) o Empreses d'Inserció (EIS) regulades en la Llei 44/2007 de 13 de desembre, la finalitat de les quals sigui la integració laboral social de persones en risc d'exclusió social i que compleixin els requisits establerts per les normes estatals i autonòmiques que els hi resultin d'aplicació.

## 5. DEFINICIÓ DEL SERVEI

### 5.1. DESCRIPCIÓ DE L'ACTIVITAT

El servei té per objecte la recollida, càrrega i transport de la fracció vegetal generada pels veïns del barri de Vallvidrera, el Tibidabo i les Planes fins el centre de tractament, mitjançant sacs d'1 m<sup>3</sup> aprox. prèviament dipositats.

El servei inclourà la recollida de la fracció vegetal d'origen domèstic i comercial a tots els carrers del barri de Vallvidrera, el Tibidabo i Les Planes. S'adjunta annex I i II, al present plec, el plànol del barri, a on es defineix l'àmbit objecte del contracte.

La fracció de poda recollida es transportarà diàriament a un centre de gestió autoritzat per l'Agència de Residus de Catalunya per a la seva valorització, prioritzant la proximitat del centre.

Funcionament del servei:

La recollida es realitzarà un cop a la setmana i sota demanda. És a dir, les persones interessades hauran de comunicar que dipositaran el sac al carrer el dia fixat i l'equip de recollida establirà una ruta setmanal per passar a recollir tots els sacs comunicats. Els canals de contacte entre la ciutadania i l'Ajuntament seran els habituals per recollides "porta a porta sota demanda" (trucant al 010). La freqüència setmanal podrà variar-se en funció de l'època de l'any i altres necessitats del servei.

El veïnat del barri que vulgui demanar el servei ha de tenir en propietat un contenidor flexible i reutilitzable (sac tipus "big-bag") d'entre 0,75 i 1 m<sup>3</sup>, per dipositar la poda o fracció llenyosa generada. Aquesta mena de sacs es poden comprar a ferreteries, grans centres de venda de material de construcció, etc. Cada propietari és responsable d'aquesta saca, que ha de complir tots els certificats de qualitat necessaris.

Al contenidor flexible s'han de dipositar els residus vegetals de mida mitjana o gran procedents de l'arranjament i la poda d'espais verds privats, com ara branques, troncs, grans volums de gespa i fullaraca. Els residus vegetals de mida petita (branquetes, plantes seques, etc.) i volums petits de fullaraca o gespa s'han de llençar a la fracció orgànica (als contenidors marrons que es poden trobar a l'espai públic).

Un cop es compta amb el contenidor flexible, es pot demanar el servei gratuït de recollida per telèfon, trucant al 010.

En el moment de fer la sol·licitud, el ciutadà haurà de facilitar les següents dades: Nom, adreça, telèfon i nombre de contenidors que s'han de recollir (màxim 3 per domicili i dia de recollida).

El personal de l'empresa que realitzi el servei es posarà en contacte amb la persona sol·licitant per confirmar el servei.

La freqüència de recollida de les restes vegetals de poda és setmanal, tot i que pot variar segons l'època de l'any i altres necessitats del servei. Es realitzarà els dilluns, entre les 8.00 i les 15.00 hores. El veïnat ha de treure el sac a la porta de casa el dia abans a partir de les 20.00 h del dia anterior. L'equip de recollida buidaran els sacs al vehicle recol·lector i retornarà el sac al domicili que ha fet la demanda de servei. Com a màxim es recolliran 3 sacs per direcció postal per setmana.

Les restes vegetals del jardí són una matèria primera a partir de la qual es pot elaborar compost de qualitat. Amb la posada en marxa d'aquest servei s'aconsegueixen tres objectius:

- Mantenir net l'espai públic als barris de muntanya.
- Contribuir a aprofitar les restes orgàniques que són valuoses per a la ciutat.
- Crear nous llocs de treball.

## 5.2. CONFIGURACIÓ I DIMENSIONAMENT DEL SERVEI

El barri de Vallvidrera, el Tibidabo i les Planes disposa d'una població de 4.641 habitants, una superfície de 1.152,20 ha, i una densitat de població de 4 habitants/ha (dades any 2023). S'adjunta com annex I el plànol del barri, a on es defineix l'àmbit objecte del contracte.

Es considera que el servei de recollida de fracció vegetal s'haurà d'efectuar un cop a la setmana en torn de matí (els dilluns, entre les 8.00 i les 15.00 hores) per un equip format per una persona conductora i dues persones operàries. L'equip es desplaçarà amb un vehicle de caixa oberta que s'adapti a la configuració urbanística del barri (vials estrets en algunes zones).

En temporada alta de poda, i únicament en cas de necessitats del servei i per petició expressa de l'ajuntament, s'haurà d'efectuar una segona recollida a la setmana en torn de matí, amb un màxim de 12 recollides addicionals per any. Aquest servei es realitzarà sense sobre cost per l'Ajuntament.

Els residus recollits s'hauran de dur diàriament al centre de tractament autoritzat per l'Agència de Residus de Catalunya. Tanmateix, l'empresa adjudicatària podrà presentar propostes que permetin optimitzar el transport per tal d'acumular les restes fins a aconseguir el volum adequat per rendibilitzar el trasllat. En aquestes condicions caldrà garantir completament la neteja de qualsevol equipament intermedi, i que l'establiment disposi de la preceptiva llicència ambiental per exercir l'activitat de transvasament de la fracció vegetal.

Com a informació sobre la possible generació de fracció vegetal, a continuació us detallem la fracció de poda recollida per l'Institut Municipal de Parcs i Jardins (PIJ en endavant) en l'àmbit del contracte els anys 2018 i 2019 mitjançant grans contenidors metàl·lics tipus "banyera" situats a la via pública.

**Taula 1:** Fracció de poda recollida per PIJ anys 2018 i 2019 en banyeres a la via pública  
**CENTRES DE RECOLLIDA VEGETAL VALLVIDRERA 2018-2019**

Centre recollida	Pes kg.	Volum *	Estimació sacs/jornada **
Cal Totxo	3.164	13	
Camí de la Reineta	52.656	211	
Font del Mon	24.260	97	
Major de Rectoret	19.754	79	
Pl. Tulipa	61.374	245	
Reis Catòlics	41.905	168	
<b>Total 2018</b>	<b>203.113</b>	<b>812</b>	<b>16</b>
Camí de la Reineta	61.878	248	
Reis Catòlics	66.729	267	
<b>Total 2019</b>	<b>128.607</b>	<b>514</b>	<b>10</b>

\* Càlculs realitzats suposant una densitat de la fracció llenyosa de 250 kg/m<sup>3</sup>

\*\* Càlculs realitzats suposant 52 jornades anuals

En segon lloc es presenten els resultats de les recollides realitzades durant el primer any de prova del servei de recollida porta a porta de la fracció vegetal al barri de Vallvidrera, el Tibidabo i les Planes, realitzades entre el 22 de maig fins al 31 de desembre del 2023.

**Taula 2:** Recollida porta a porta fracció vegetal any 2023

	Juny	juliol	agost	setembre	octubre	novembre	desembre
<b>Punts Recollida</b>	23	21	20	32	40	42	26
<b>BigBag</b>	49	46	38	63	72	80	49
<b>Kgs</b>	1730 k	2470 k	1560 k	3000 k	3130 k	3890 k	2100 k

El servei de recollida es realitzarà amb un vehicle de caixa oberta amb plataforma elevadora, amb una antiguitat màxima de cinc anys.

Pel que fa als recursos materials, hauran de comptar amb les millors tecnologies disponibles a l'hora de realitzar l'oferta, i hauran de ser fiables.

Les empreses adjudicatàries hauran de mantenir al seu càrrec tots els recursos materials posats a disposició de la contracta de forma que es garanteixi la seva operativitat i els recanvis suficients per assegurar el nivell de serveis previstos, essent el material de substitució de les mateixes característiques tècniques i prestacions que el proposat.

El funcionament dels vehicles i maquinària serà d'acord amb les normes establertes per la inspecció tècnica de vehicles (ITV) corresponent, i qualsevol normativa europea aplicable a cada cas concret.

La responsabilitat civil derivada de qualsevol aspecte relacionat amb l'explotació del servei serà sempre responsabilitat de les empreses adjudicatàries.

El manteniment de tots els recursos materials haurà de ser de tipus preventiu i correctiu, i a càrrec de l'empresa adjudicatària.

### 5.3. PROGRAMACIÓ DELS TREBALLS I HORARIS

El servei de recollida es realitzarà **un dia fix a la setmana, durant el matí**, que serà marcat pels serveis tècnics de l'Ajuntament. Inicialment, i per el servei actual, s'estableix els dilluns, entre les 8.00 i les 15.00 hores, com a dia de realització de la recollida, però aquest dia i horari es podrà modificar en funció de les necessitats del servei. (El servei s'haurà de prestar amb independència de que el dia fix sigui festiu.)

La programació de la feina de l'equip estarà determinada per l'empresa adjudicatària, en funció de les peticions rebudes a través del canal municipal d'incidències, a través d'altres canals de comunicació amb els serveis tècnics municipals o a través de la Central d'Operacions.

L'empresa contractista rebrà les peticions i les gestionarà fent servir el propi sistema municipal, ja sigui amb personal directe o indirecte, es coordinaran totes les sol·licituds rebudes per part de la ciutadania, dels serveis tècnics municipals i de les centrals d'operacions.

L'equip haurà de disposar d'un telèfon mòbil per poder rebre qualsevol avís d'incidència de la central de gestió del contractista.

El transport al centre de tractament, o a un lloc d'intercanvi, caldrà fer-ho segons determini l'organització del servei. En funció del desenvolupament del servei, els Serveis Tècnics Municipals i l'empresa adjudicatària acordaran conjuntament l'interval horari més adient per dur a terme el transport i la descàrrega al centre de gestió autoritzat.

### 5.4. APLICACIÓ DEL TRACTAMENT D'ELIMINACIÓ

L'empresa adjudicatària serà l'única responsable de la gestió de tots els residus que es generin amb motiu de la seva activitat.

La fracció de poda recollida es transportarà diàriament a un centre de gestió autoritzat per Agència de Residus de Catalunya per a la seva valorització, prioritzant la proximitat del centre.

En cas de generar altres residus derivats de la seva activitat, aquests també han de ser gestionats per un gestor autoritzat, i la gestió dels mateixos s'ha de fer d'acord amb la normativa vigent al respecte.

L'empresa adjudicatària haurà d'aportar la documentació que acrediti una correcta gestió dels residus i a mantenir un sistema de qualitat.

**A més, els Serveis Tècnics Municipals hauran de tenir constància documental del pesatge de totes les càrregues lliurades, haurà d'informar mensualment de les quantitats de fracció**

**eliminades per dia. Els costos de transport i de l'eliminació seran a càrrec de l'empresa adjudicatària.**

Si hi hagués qualsevol canvi de gestor l'empresa adjudicatària haurà d'informar explícitament a l'Ajuntament de Barcelona.

## **6. RECURSOS MATERIALS**

### **6.1. VEHICLES**

L'empresa adjudicatària haurà de posar a disposició, per la realització de les tasques objecte d'aquest contracte, un vehicle principal de caixa oberta amb plataforma elevadora, que s'adapti als carrers dels territoris i preveure, i en cas necessari, un segon vehicle de substitució.

Tots els vehicles hauran de respectar les normes de seguretat en la conducció, en la senyalització, en el control de la contaminació mediambiental i en la neteja interior i exterior.

L'empresa contractista haurà d'executar al seu càrrec totes les feines de manteniment preventiu, les reparacions necessàries i la conservació dels vehicles, de manera que en cap moment puguin quedar interromputs els treballs encarregats.

El funcionament dels vehicles serà d'acord amb les normes establertes per la inspecció tècnica de vehicles (ITV) corresponent, i qualsevol normativa europea aplicable a cada cas concret.

També hauran de tenir en vigor les assegurances obligatòries i tota aquella documentació tècnica o legal necessària per poder realitzar les tasques objecte d'aquest contracte. La responsabilitat civil derivada de qualsevol aspecte relacionat amb l'explotació del servei serà sempre responsabilitat de les empreses adjudicatàries.

La imatge del vehicle ha de ser curosa i mantenir-se en bon estat. **El vehicle principal del servei haurà de tenir una antiguitat màxima de 5 anys.**

### **6.2. INSTAL·LACIONS**

L'empresa adjudicatària haurà de disposar d'una instal·lació des d'on s'organitzi la sortida dels corresponents equips (personal, vehicles i materials), que haurà de ser dimensionada tenint en compte el nombre de persones que la utilitzaran i de la maquinària que contindrà.

Aquesta instal·lació haurà de disposar de tots els permisos d'activitat i llicències que requereixi la normativa vigent, així com el compliment de tota la normativa que els hi sigui d'aplicació. Caldrà dotar-lo de tot l'equipament necessari per a la prestació del servei, assumir les assegurances corresponents i el pagament de qualsevol despesa, de la naturalesa que sigui, derivada de l'explotació de la mateixa.



## 7. RECURSOS HUMANS

Les empreses licitadores hauran de tenir en compte en les seves ofertes els següents perfils professionals:

### Personal directe del servei:

**1 persona coordinadora del servei.** Responsable de l'organització i coordinació dels recursos a disposició del servei, haurà de vetllar pel correcte funcionament i qualitat de prestació dels serveis objecte d'aquest Plec.

**1 persona conductora.** Carnet de conduir de camió de petites dimensions (no necessari C). Amb formació prèvia en conducció eficient. Les seves funcions seran les pròpies d'un transportista, i també les de responsable de l'equip de recollida de la fracció.

**2 persones operàries/peó.** Tasques de suport / auxiliar en el transport, i de recollida de la fracció des dels domicilis/comerços fins el vehicle/camió.

Personal indirecte dedicat a la coordinació i organització del servei, tant com d'administració, formació i acompanyament als treballadors/es. L'empresa adjudicatària haurà de nomenar un responsable de la contracta que serà l'interlocutor amb el personal de la DSNGR.

Els recursos humans necessaris hauran d'incloure les reserves, el personal de substitució per baixes, vacances, absentisme, etc.

L'empresa adjudicatària garantirà que el personal del servei disposi de la formació necessària per a la prestació del mateix. Tanmateix, vetllarà perquè el comportament dels seus treballadors/es sigui correcte i respectuós amb la ciutadania i amb l'entorn en el que desenvoluparan les seves tasques.

### 7.1. UNIFORME

El personal del servei haurà d'anar uniformat, seguint els criteris d'imatge determinats per a les persones tècniques de l'Ajuntament i complir amb la legislació vigent en matèria de prevenció de riscos laborals que li siguin d'aplicació. Els treballadors/es del servei hauran de portar-lo net i en perfectes condicions, i caldrà que l'uniforme s'adeqüi a les condicions climàtiques de les diferents èpoques de l'any.

Serà obligació de l'empresa adjudicatària l'aportació del nombre suficient d'equips complets de vestuari i calçat per tal que els treballadors/es del servei disposin dels equips de recanvi necessaris. Així mateix, haurà d'aportar l'equipament de protecció individual adequat per a cada lloc de treball.

En cas de finalització de les relacions laborals entre el personal i l'empresa adjudicatària, aquesta haurà de fer-se càrrec de recollir l'uniforme, per tal d'evitar que pugui ser utilitzat indegudament fora de les condicions que s'estableixen per a aquest contracte.

## **8. SEGUIMENT DEL SERVEI, INFORMACIÓ I COMUNICACIÓ**

L'empresa adjudicatària haurà de lliurar mensualment la informació resultant del servei i indicadors de seguiment, i un informe anual. L'empresa adjudicatària podrà aportar un pla de contingències per a la resolució d'incidències que puguin sorgir durant l'execució del servei

El contingut dels informes de seguiment a lliurar a l'Ajuntament es definirà un cop iniciat el contracte.

### **OBLIGACIONS DE L'EMPRESA ADJUDICATÀRIA**

Serà obligació de l'empresa adjudicatària el compliment de les disposicions vigents en matèria laboral, sanitària, de seguretat social, de seguretat i salut en el treball, de prevenció de riscos laborals, fiscal, de protecció de dades personals, i en matèria mediambiental.

En cas de finalització de les relacions laborals entre el personal i l'empresa adjudicatària, aquesta haurà de fer-se càrrec de les substitucions del personal, i d'informar a la persona responsable del contracte a l'Ajuntament.

## **10. GESTIÓ I CONTROL DEL SERVEI**

L'Ajuntament de Barcelona avaluarà la correcta execució i el nivell de qualitat de la prestació del servei, i podrà supervisar el desenvolupament de les tasques executades i els seus resultats a través de personal propi o delegant aquesta tasca a una altra empresa independent designada per ella mateixa a efectuar el control de qualitat. Es preveu la possibilitat de fer el seguiment del servei dins del control de qualitat de la contracta de gestió de residus i neteja de l'espai públic de la ciutat.

El seguiment podrà tenir per objecte l'avaluació tant de la qualitat del resultat de les prestacions com la forma en que aquests s'han dut a terme, així com el compliment de les diferents disposicions que fan referència als medis humans i materials dels equips de treball.

Un contracte reservat exigeix un control especialment acurat, perquè, a més de la qualitat de la prestació, és necessari comprovar que les persones que l'efectuen, disposen de les eines idònies per permetre llur incorporació al règim d'ocupació ordinari del mercat de treball.

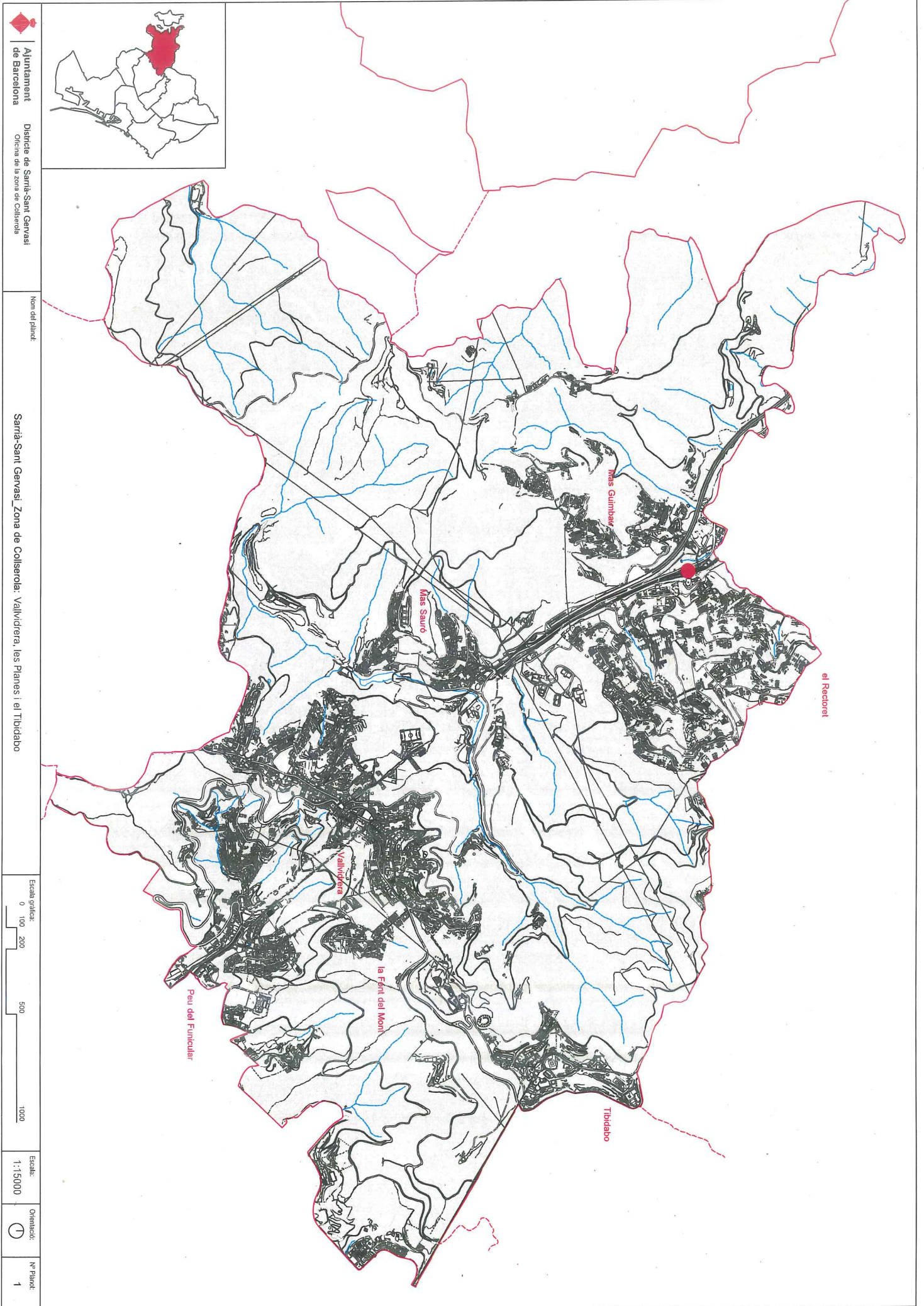
## **11. SISTEMA DE REMUNERACIÓ**

Es procedirà a fer una certificació mensual per a l'abonament del servei prestat d'acord amb l'oferta presentada: cost anual dividit entre 12 mesos.

**ANNEX I. PLÀNOL BARRI DE VALLVIDRERA, EL TIBIDABO I LES PLANES**

**ANNEX II. PLÀNOL COLLSEOLA - Santa Creu d'Olorda**

**ANNEX III. Personal empresa (Costos subrogació)**



Ajuntament de Barcelona  
Districte de Santarri-Gervasi  
Oficina de la zona de Colserola

Nom del parcel·la:

Santarri-Gervasi\_Zona de Colserola: Valldorera, les Planes i el Tibidabo

Escala gràfica:



Escala: 1:15000

Orientació:

Nº Parcel·la: 1

