



ORDRE D'ESTUDI SC-PSE-23209

TÍTOL: Plec. Conservació ambiental. Gestió ambiental de les finques dels espais naturals protegits de la plana de Lleida. Campanya 2

Clau: SC-PSE-23209

1.- Dades generals

Clau: SC-PSE-23209

Títol abreujat: Conservació ambiental. Gestió ambiental de les finques dels espais naturals protegits de la plana de Lleida. Campanya 2

Tipus d'estudi: Plec

2.- Condicionants del plec

2.1.- Introducció

El Pla de Gestió i el Pla Especial dels Espais Naturals Protegits de la Plana de Lleida, aprovat per Acord de Govern d'11 d'octubre de 2010, es centra en els espais naturals protegits (ENP en endavant) de les zones estepàries situades a la Plana de Lleida (àmbit occidental del territori català). Aquests, es troben protegits sota la figura de Xarxa Natura 2000, a nivell europeu, i del Pla d'espais d'interès natural (PEIN), aprovat mitjançant el Decret 328/1992, a nivell català.

Un dels objectius prioritaris de l'esmentat Pla és establir mecanismes de conservació dels habitats esteparis, a tal efecte s'ha de fomentar la gestió adequada de les finques agrícoles amb valor ambiental propietat de la Generalitat de Catalunya.

El Departament de Territori i Sostenibilitat és l'òrgan competent en la gestió ambiental de les finques pròpies de la Generalitat de Catalunya al Espais Naturals Protegits de la Plana de Lleida.

La finalitat d'aquesta gestió ambiental és la conservació de guarets, recuperar hàbitats naturals i usos agrícoles d'interès per la fauna i la flora, i, d'altra banda, definir un mosaic de terrenys amb diferents característiques ambientals que potenciïn les poblacions d'aus estepàries.

2.2.- Objecte

L'objecte de la present ordre d'estudi és definir les tasques de conservació i gestió ambiental de les següents finques, durant la campanya 2024-2025:

Mas de Melons: 1.341 ha
Timoneda d'Alfés: 112 ha
Erms de Carrassumada: 17 ha



2.3.- Aspectes a estudiar

La gestió per la conservació ambiental de les finques agrícoles haurà d'estar orientada a realitzar determinades pràctiques agrícoles de conservació adequades per als ocells esteparis presents. La seva finalitat és augmentar la capacitat d'acollida dels cultius en les finques a fi que puguin acollir les poblacions afectades fora de l'espai natural.

El plec haurà d'incloure:

- Descripció del medi natural, concretament pel que fa a la fauna i flora existents
- Descripció de les parcel·les agrícoles, estat actual dels conreus, dimensionament i estructura de marges i altres elements agrícoles.
- Treballs de conservació ambiental de finques a realitzar.
- Proposta de seguiment ornitològic de les actuacions

2.3.1 Treballs de conservació ambiental de finques a realitzar

Els principals treballs de conservació ambiental i gestió de finques que s'han de realitzar hauran d'orientar-se a les zones amb vegetació natural i guarets.

Caldrà diferenciar els guarets en funció del seu estat previ i el tipus de vegetació amb l'objectiu de reduir cobertura i alçada de la vegetació en funció de les necessitats de nidificació i d'alimentació de les diferents espècies d'ocells que s'hagin d'afavorir, preveient actuacions d'estassades, segues, roturació o compactació del sòl agrícola, fresatge, pasturatge, etc.

Definir els treballs en funció dels diferents períodes de nidificació de les espècies d'ocells i de la fenologia de les espècies vegetals i de la seva estructura, densitat, alçada etc.

Establir un pla de conservació anual en funció dels paràmetres definits anteriorment.

3.- Condicionants a tenir en compte

Per la realització de l'estudi caldrà tenir en compte a la Subdirecció de Biodiversitat i Medi Natural i les dades prèvies de la gestió dels anys anteriors ja realitzada.

4.- Annexos a contemplar

El Plec de manteniment es redactarà contemplant mínimament els següents annexos

- Antecedents
- Estudi del medi
- Descripció del medi agrícola
- Proposta d'actuacions i justificació de la solució final
- Estudi de l'organització i desenvolupament del manteniment



Estudi de seguretat i salut laboral
Pla de Conservació ambiental
Justificació de preus
Pressupost per a coneixement de l'Administració
Estudi de gestió de residus
Titularitats i catàlegs
Reportatge fotogràfic

5.- Instruccions particulars i documentació

5.1.- Fases del projecte:

La direcció del Plec haurà de posar en coneixement de la Direcció General de Polítiques Ambientals i Medi Natural totes aquelles modificacions que puguin alterar el contingut de l'ordre d'estudi, en especial, haurà d'informar per a la seva aprovació de l'estat del plec en les següents fases com a pas previ per a la seva continuació.

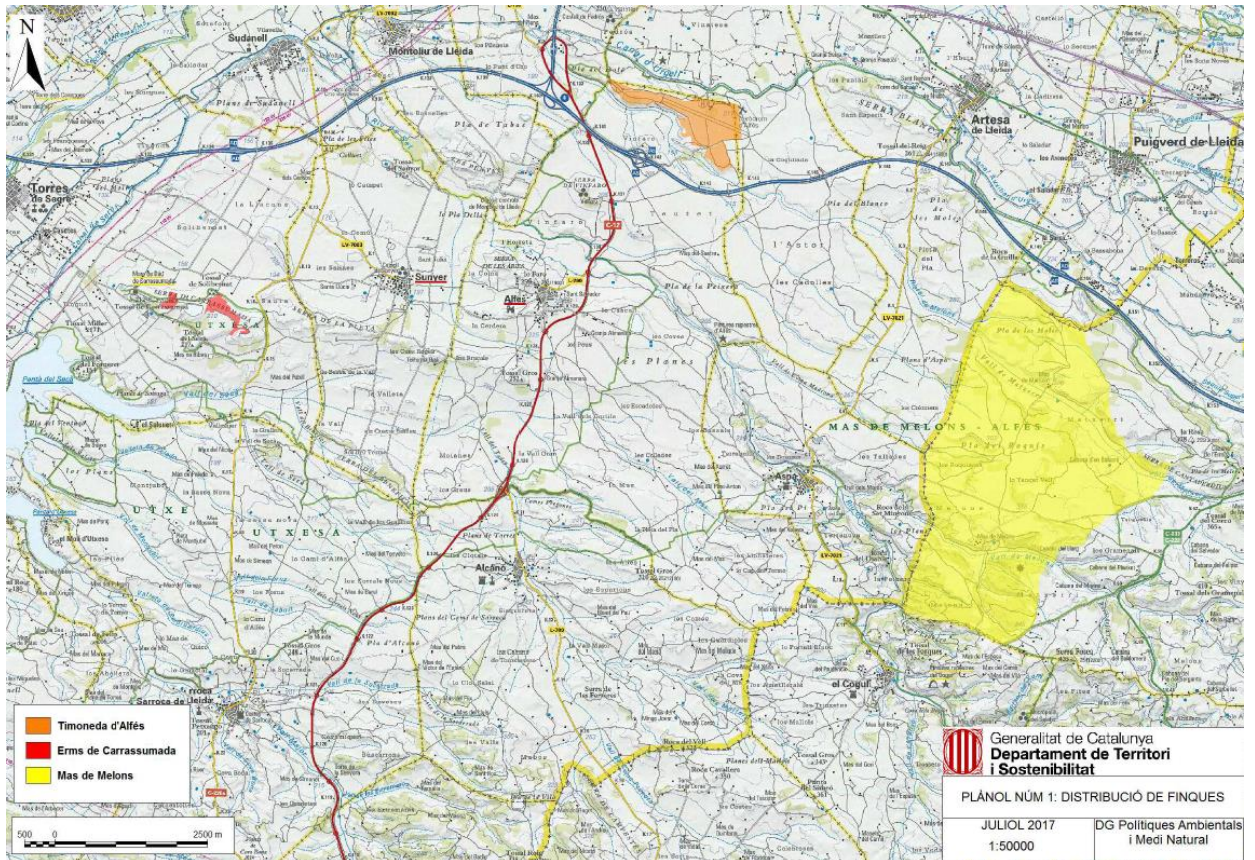
Proposta d'actuacions	9 setmanes del contracte.
Maqueta	11 setmanes del contracte.

5.2.- Termini de redacció:

El termini de redacció no superarà els 3 mesos

5.3.- Documentació i plecs previs

- ***Plec. Conservació ambiental. Gestió ambiental de finques dels Espais Naturals Protegits de la Plana de Lleida. Campanya 2020-2022. Clau: PC. SC-PSE-19413***
- Plànol àmbit



5.4 Seguiment del projecte:

El seguiment del projecte serà a càrrec del Sr. Lluís Balaguer Blasi

Barcelona,

El director general de Polítiques
Ambientals i Medi Natural

Signatura electrònica



Generalitat de Catalunya
Departament d'Acció Climàtica,
Alimentació i Agenda Rural
**Direcció General de Polítiques
Ambientals i Medi Natural**

Districte Administratiu – Edifici A
C/ del Foc, 57
08038 Barcelona
Tel. 93 304 67 00
<https://mediambient.gencat.cat>