



**Escola
Bressol
Municipal**

AJUNTAMENT DE RUBÍ

Projecte Educatiu

EBM LLUNA

EBM LLUNA
C/ De Barcelona, 65- 67
Rubí 08191



ÍNDEX

1	Introducció	1
2	Marc referencial normatiu del cicle	3
3	Contextualització	3
	3.1 <i>Edifici: ubicació.</i>	3
	3.2 <i>Característiques de l'entorn social i cultural.</i>	4
	3.3 <i>Equipaments comunitaris</i>	4
	<i>Altres equipaments</i>	6
4	Trets d'identitat	6
5	L'organització	9
	5.1 <i>Calendari de funcionament, horaris i serveis complementaris</i>	9
	<i>Servei d'acollida i tarda</i>	9
	<i>Servei complementari</i>	10
	<i>Servei Menjador</i>	10
	<i>Pla educatiu d'entorn</i>	10
	<i>Xarxa 0-6</i>	10
	<i>Alumnat</i>	11
	<i>Educadors/es</i>	12
	5.2 <i>Òrgans de govern de l'Escola Bressol</i>	13
	<i>Funcions del grup promotor (Empresa concessionària)</i>	13
	<i>Funcions del personal docent</i>	13
	<i>Funcions dels Educadors/es</i>	14
	<i>Funcions del servei Administratiu</i>	14
	<i>Funcions de claustre</i>	15
	<i>Funcions de l'Equip de grup d'edat .</i>	15
	<i>Funcions de l'Equip de coordinació de nivell.</i>	15
	<i>Organigrama</i>	15
	<i>Consell Escolar</i>	16
	5.3 <i>Calendari escolar i distribució horària</i>	16
	<i>Personal</i>	16
	<i>Horari dels infants</i>	18
6	Definició del model educatiu	19
	6.1 <i>Metodologia</i>	22
7	Criteris pedagògic	23
	7.1 <i>Concepte d'infant</i>	23
	7.2 <i>Paper de la persona educadora</i>	24
	7.3 <i>Objectius educatius</i>	25
	7.3.1 <i>Objectius envers els infants</i>	26
	7.3.2 <i>Objectius envers les famílies</i>	26

8	Organització dels espais i els materials	27
	8.1 Els espais	27
	8.2 Els materials	28
9	Atenció a la diversitat dels infants	29
	9.1 L'escola inclusiva	29
	9.2 Tractament de la diversitat	30
	9.3 Atenció a les necessitats específiques de suport educatiu (NESE)	30
10	Acolliment dels infants i dels famílies	31
	10.1 Procés d'adaptació	31
	10.1.1 El ritme d'incorporació dels infants	31
	10.1.4. L'espai, els objectes i les joguines dels primers dies	33
	10.1.5 L'atenció individualitzada de cada infant	33
	10.1.6 Les propostes	33
	10.1.7 El temps per observar	34
	10.2 Acollida de l'infant en el dia a dia	34
11	Projecte lingüístic	34
	11.1 Normativa vigent	35
	11.1.1 Llei orgànica 6/2006, de 19 de juliol de reforma de l'Estatut d'autonomia de Catalunya.	35
	11.1.2 Llei 1/1998, de 7 de gener, de política lingüística	35
	11.1.3 Llei 12/2009, de 10 de juliol, d'educació	36
	11.2 Context sociolingüístic de l'escola bressol	37
12	Concreció curricular	38
	12.1 Programació del procés ensenyament-aprenentatge	51
	12.1.1 Activitats de la vida quotidiana i moments de cura	51
	12.1.2 El joc i l'experimentació	52
	12.1.3 Les celebracions de les tradicions	54
	12.1.4 Sortides i coneixement de l'entorn	54
	12.1.5 Visites d'intercanvi	54
	12.2 Exemple de Programació Anual	55
	12.3 Avaluació	55
13	Seguiment i observació dels infants	56
	13.1 L'observació	56
	13.2 La documentació pedagògica	57
14	Relació i comunicació amb les famílies	57
	14.1 Canals d'informació i comunicació	59
	14.1.1 Agenda de l'infant	59

14.1.2	Circulars informatives	59
14.1.3	Taulells d'anuncis	60
14.1.4	Informes	60
14.1.5	Espais web	60
14.1.6	Enginy digital	60
14.1.7	Documentació	60
14.1.8	Convocatòria i recordatoris	60
14.2	Òrgans de participació	61
14.2.1	Consell Escolar de Centre	61
14.3	Espais de comunicació	61
14.3.1	Contactes quotidians	62
14.3.2	Reunions	62
14.3.3	Entrevistes	63
14.3.4	Jornades de portes obertes	64
14.3.5	Projectes	64
15	Revisió del PEC	65
16	Bibliografia	65
16.1	Llibres	65
16.2	Pàgines Web	65

PROJECTE EDUCATIU EBM LLUNA

1 Introducció

L'escola bressol municipal Lluana va obrir les seves portes en el curs 2005-2006. Som una escola que acull nens i nenes d'edats compreses des dels 4 mesos fins als 3 anys.

És un espai per créixer, capaç d'assolir i satisfer les demandes dels infants i de les seves famílies, des d'un acompanyament respectuós i emocional, proporcionant els espais i el clima adequats per satisfer les seves necessitats, i a on les famílies sentiran que junts i juntes compartirem la il·lusió oi l'esforç pel creixement dels seus infants dins d'un marc de respecte i de cura, on les emocions es manifesten i els sentiments s'expressen.

Acompanyem a infants i a les seves famílies en el seu desenvolupament educatiu, emocional i social, oferint propostes que fomenten i transmeten valors com el respecte, la tolerància, la diversitat, la sostenibilitat i el treball col·lectiu, per tal de facilitar l'adquisició de les habilitats socials necessàries pel seu desenvolupament com a persones.

Tal i com s'expressa en el document "Documents per a l'organització i la gestió dels centres" publicat pel Departament d'Ensenyament de la Generalitat de Catalunya el 23 de juny de 2016, **els objectius prioritaris del sistema educatiu català són l'èxit escolar i l'excel·lència educativa, mitjançant el desenvolupament màxim de les capacitats de tots i cadascun dels alumnes com a principi fomentador de l'equitat i garantia, alhora, de la cohesió social.**

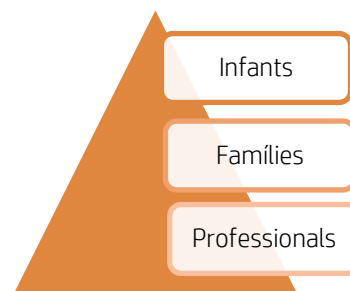
Així doncs, l'elaboració d'aquest document està fonamentat en aquests objectius prioritaris, adaptant-lo a les característiques i necessitats específiques de cada centre i del seu entorn.

El **Projecte Educatiu** de l'escola bressol municipal Lluana està autoritzada per Departament d'Educació amb el codi de centre 08066590. L'escola fonamenta en una **visió educativa global, plural, integradora, coeducadora** i de **convivència** en la **diversitat**, que garanteixi el creixement i desenvolupament com a persones, adquirint i respectant els valors i les normes de convivència.

El present Projecte Educatiu de Centre, s'emmarca en els següents **documents legislatius**:

- Referències generals:
- Constitució Espanyola
- Estatut d'Autonomia de Catalunya
- LOE- Llei orgànica d'Educació
- LEC- llei d'educació de Catalunya
- Llei 7/1987 de 18 d'abril de Normalització lingüística de Catalunya
- Normativa i orientacions del cicle 0-3:
- Decret 282/2006 dels requisits dels centres del primer cicle de l'educació infantil
- Decret 101/2010 d'ordenació dels ensenyaments del primer cicle d'educació infantil
- Orientacions pel desplegament del currículum 0-3

- Orientacions per a l'avaluació al cicle 0-3
- Reglament General Municipal d'escoles bressols de Rubí, aprovat el 25 de febrero de 2010, i publicat al BOPB 13 de juliol de 2010



El nostre Projecte Educatiu es basa en tres elements fonamentals: **els infants, les famílies i els professionals**. Per tant, dins de la seva tasca està: educar els infants, donar suport a les famílies i acompanyar-les en l'educació dels seus fills/es, garantint la qualitat pedagògica.

Partim de la idea que **l'infant** és una **persona competent, capaç, protagonista** actiu dels seus aprenentatges, que necessita un entorn ric en propostes, un temps per dur a terme els seus processos, uns adults que estableixin vincles afectius de qualitat i l'acompanyin en el seu creixement, proporcionant-li seguretat i confiança, i un entorn que respecti les diversitats culturals.

Capacitats com les d'aprendre, descobrir, crear coneixement, ensenyar, reconèixer els seus errors, relacionar-se, etc. el faran esdevenir una **persona autònoma i responsable**. Actituds com la confiança, la felicitat, l'interès, la tolerància i l'ajuda faran de l'infant una persona individual i segura.

Des de l'escola creiem que **l'educador** és la persona que vetlla per la **seguretat i el benestar dels infants** del centre, és per això que hem de ser propers proporcionant afecte i cura als infants sent un referent tant per a ells com per a les famílies.

Donem molta importància al **vincle afectiu entre infants i educadors** per poder donar seguretat i confiança per tal que l'infant pugui fer un desenvolupament integral.

Un dels rols més rellevants de l'educador és el d'observador, ja que permetrà conèixer les necessitats i inquietuds dels infants actuant en conseqüència. El fet d'observar ens permetrà documentar tot allò que passa a l'escola.

L'educador ha de mantenir una **formació continuada** i coherent durant la seva trajectòria professional per tal de seguir els canvis i innovacions dins de la metodologia de l'escola.

L'educador té diferents rols vers als infants, tots igual d'importants i complementaris:

Acompanyant. L'adult sempre ha d'estar present, transmetent a l'infant tranquil·litat, seguretat i confiança i ajudant-lo quan ho demani. D'aquesta manera contribuïm en la seva autonomia i autoconcepte de forma positiva.

Mediant. Posant paraules a les emocions, contribuint a la seva gestió, fomentant l'empatia per ajudar a resoldre els conflictes que sorgeixen de la pròpia convivència.

Observant. Tenint una mirada oberta que ens permet veure més enllà de la pròpia acció de l'infant, allò que moltes vegades queda amagat per l'acció o que es pot entreveure de forma subliminar. Aquesta observació permet a l'adult adaptar l'entorn de l'infant segons les seves necessitats.

Documentant. tot allò que s'extrau de l'observació s'ha de documentar, de forma que ajudi a veure l'evolució de les actuacions i de les respostes dels infants i també per obrir una finestra a la comunitat educativa mostrant allò que passa a l'escola.

A l'escola bressol tenen cabuda tots els infants independentment del seu origen, creença, cultura o sexe. La progressiva diversitat social i cultural de l'entorn esdevé una exigència i una oportunitat per a l'escola, per a contribuir a facilitar la integració i la cohesió social de tots els infants i les seves famílies. A l'escola bressol es dona una atenció personalitzada als infants i un marc de vida social equilibrat. Proporciona als infants la

primera experiència de socialització fora del marc familiar. Els valors de respecte, solidaritat i responsabilitat són l'eix que emmarca la convivència.

2 Marc referencial normatiu del cicle

Per portar endavant el que s'ha exposat abans des de l'escola Bressol municipal Lluana, respectem i seguim les directrius que marca la legislació vigent pel que fa al primer cicle d'educació infantil. Així, la normativa que s'ha tingut en compte per elaborar el Projecte Educatiu i que serveix de guia per revisar-lo i modificar el que es consideri oportú és la següent:

Llei 12/2009, de 10 de juliol, d'educació (LEC). A l'article 56 fa referència als principis bàsics que han de regir a l'etapa d'educació infantil i l'article 78 als criteris que orienten l'organització pedagògica.

Decret 282/2006, de 4 de juliol, dels requisits dels centres del primer cicle de l'educació infantil. Regula les condicions relatives als professionals i als espais necessaris per impartir el primer cicle d'educació infantil i fa referència al nombre màxim d'infants per grup.

Decret 101/2010, de 3 d'agost, d'ordenació dels ensenyaments del primer cicle d'educació infantil. Fa referència als principis generals que han de regir aquest cicle, la finalitat, els objectius i els continguts educatius; de les tasques que ha de dur a terme l'equip educatiu, els continguts que ha de tenir en compte el projecte educatiu de centre, l'avaluació i seguiment que s'ha de fer dels infants i de les formes de relació amb les famílies.

Decret 102/2010, de 3 d'agost, d'autonomia dels centres educatius. Aquesta autonomia es refereix als aspectes pedagògics, organitzatius i de gestió.

Decret 155/2010, de 2 de novembre, de la direcció dels centres educatius públics i del personal directiu professional docent.

Com a normativa de municipi ens regim per el Reglament General de les Escoles Bressols Municipals aprovat pel Ple municipal en sessió de 25 de febrer de 2010 i publicat al BOPB el 13 de juliol de 2010.

3 Contextualització

3.1 Edifici: ubicació.

NOM: Escola Bressol Municipal Lluana
SITUACIÓ: Carrer de Barcelona 65-67 de Rubí
TITULARITAT: Municipal
POBLACIÓ: Rubí
COMARCA: Vallès Occidental

3.2 Característiques de l'entorn social i cultural.

El municipi de Rubí està situat a la part meridional de la comarca del Vallès Occidental, a 123 metres sobre el nivell del mar i a 41°29'36'' latitud Nord, 2°01'57'' longitud Est del Meridià Greenwich.

Limita al nord amb Terrassa, a l'est amb Sant Quirze del Vallès, a l'oest amb Ullastrell i Castellbisbal i al sud amb Sant Cugat.

Una ciutat que es troba a 23 Km. de Barcelona i de l'aeroport de El Prat.

Rubí es cap de partit judicial i posseeix una superfície total de 33 km quadrats. Amb més de 76.400 habitants és una ciutat dinàmica, submergida en un procés de canvi i millora.

Pel que fa al desenvolupament industrial, Rubí compta amb més de 600 empreses distribuïdes en els diferents polígons industrials de la localitat, amb un volum d'exportacions de més de 205.000 € anuals.

A continuació farem una breu enumeració dels serveis existents a la nostra població destinats a l'atenció de la primera infància .

3.3 Equipaments comunitaris

Ensenyament : Educació infantil primer cicle

- **Escola Bressol Barrufets**
- **Escola Bressol Elefant Blau**
- **Escola Bressol Municipal La Bruna**
- **Escola Bressol Municipal Lluana**
- **Escola Bressol Municipal Sol Solet**
- **Escola Bressol O'Neill**
- **Escola Bressol Tagarot**
- **Escola Bressol "La Maduixa"**
- **Espai Creixença (EBM La Bruna)**
- **Parvulari l'Ixent**
- **Snoopy**

Ensenyament : Educació primària

- **Escola 25 de Setembre**
- **Escola Ca n'Alzamora**
- **Escola Joan Maragall**
- **Escola Maria Montessori**
- **Escola Mossèn Cinto Verdaguer**
- **Escola Pau Casals**

- **Escola Ramon Llull**
- **Escola Rivo Rubeo**
- **Escola Schola**
- **Institut-Escola Teresa Altet**
- **Escola Torre de la Llebre**
- **Col·legi Balmes**
- **Escola del Bosc**
- **Col·legi Germans Maristes de Rubí**
- **Col·legi Regina Carmeli**
- **Escola N. Sra. de Montserrat**
- **Escola Patronat Ribas**
- **Liceo Politècnic**

Ensenyament : Educació secundària

- **Col·legi Balmes**
- **Col·legi Germans Maristes de Rubí**
- **Col·legi Regina Carmeli**
- **Escola N. Sra. de Montserrat**
- **Escola Patronat Ribas**
- **IES Duc de Montblanc**
- **IES JV Foix**
- **IES l'Estatut**
- **IES La Serreta**
- **Institut Torrent del Alous**

Ensenyament : Educació especial

- **CEE Ca n'Oriol**

Ensenyament : Educació musical i artística

- **Escola Municipal de Música Pere Borés**
- **Escola Municipal d'Art i Disseny Rubí - EDRA**

Altres equipaments

Serveis Socials Municipals
EAP i CDIAP
Culturals
Biblioteca Municipal
Sanitaris
CAP Anton de Borja
CAP Mútua Rubí
CAP Sant Genís
Centres socials
Esportius
Medi ambient

4 Trets d'identitat

Els trets d'identitat caracteritzen i defineixen la manera de ser de l'escola bressol i constitueixen un punt de partida pel Projecte Educatiu de Centre que materialitza l'equip educatiu.

Aquests estan basats en els principis d'educabilitat, aconfessionalitat, inclusió, respecte per la diversitat, igualtat, no discriminació i integració. Detallem a continuació els trets d'identitat que definiran a l'escola bressol Lluna:

INCLUSIU I INTEGRADOR	• Aten la individualitat de cada infant i ajuda a compensar les desigualtats .
DEMOCRÀTIC	• Es fonamenta en el diàleg, el consens, la participació de tots els membres implicats.
PLURAL I DIVERS	• Esten que cada família i cada infant és una font de diversitat. Potencia el respecte vers els altres i el valor que això implica.
CATALÀ	• Llengua vehicular i d'aprenentatge en totes les propostes i comunicacions. Factor d'integració, de cohesió social i relacional.
LAIC I ACONFESSIONAL	• Es respecten les diferents creences i idees, però alhora es mantenen al marge pràctiques doctrinàries.
ARRELAT A L'ENTORN	• Té en compte les característiques del barri / municipi on està ubicada l'escola i la xarxa d'entitats que el conformen.
RESPECTUÓS AMB EL MEDI AMBIENT	• Respectuós amb el medi ambient.
COEDUCADOR	• Garanteix la convivència equilibrada entre els dos sexes, tenint en compte els valors i les capacitats individuals.
SINGULAR	• Es diferencia dels altres.

- **Inclusiu i integrador**, atenem la individualitat de cada infant i ajudem a compensar les desigualtats.
- **Democràtic**, perquè fonamentem en el diàleg, el consens, la participació de tots els membres implicats.
- **Respectuós amb la pluralitat i la diversitat**, perquè entenem que cada família i cada infant és una font de diversitat, i potenciem el respecte vers els altres i el valor que això implica.
- **Català**, perquè la llengua vehicular i d'aprenentatge en totes les activitats i comunicacions és la llengua catalana, tenint en compte aquesta com a factor d'integració i de cohesió social i relacional.
- **Laic i aconfessional**, perquè respectem les diferents creences i idees, però alhora mantenim al marge pràctiques doctrinàries.
- **Arrelat a l'entorn**, perquè tenim en compte les característiques del municipi i la xarxa d'entitats que el conformen.
- **Respectuós amb el medi ambient**, perquè a la llar es gestionen de manera ecològica diferents elements pel que fa a la classificació i reciclatge de residus que es generen, etc.

- **Coeducador**, perquè garanteix la convivència equilibrada entre els dos sexes, tenint en compte els valors i les capacitats individuals, independentment que es considerin masculins o femenins.
- **Singular**, perquè es diferencia dels altres.

El projecte educatiu, que és la màxima expressió de l'autonomia dels centres, recull la identitat del centre, n'explicita els objectius, n'orienta l'activitat i hi dóna sentit amb la finalitat que els alumnes assoleixin les competències bàsiques i el màxim aprofitament educatiu, d'acord amb el marc proporcionat pel Decret 102/2010, de 3 d'agost, d'autonomia dels centres educatius, que situa la presa de decisions en l'àmbit del centre per enfortir la institució escolar i el lideratge educatiu. En aquest sentit, el projecte educatiu de centre és el document estratègic marc de la institució escolar que concreta, interpreta i aplica les previsions de la normativa vigent als trets característics del centre, d'acord amb les necessitats educatives dels alumnes i els objectius del centre. L'organització i la gestió dels centres han d'orientar-se a assolir aquests objectius.

La direcció dels centres educatius públics i del personal directiu professional docent, ha d'ordenar el desplegament i l'aplicació del PEC durant el seu període de vigència. Els decrets que regulen l'ordenació curricular i les ordres d'avaluació consegüents estableixen aspectes relatius a les concrecions curriculars, l'atenció a la diversitat, l'orientació i l'avaluació que el PEC ha de contenir.

Així, el projecte educatiu de centre ha d'incloure els elements següents:

- **Definició institucional:** la identitat del centre, el caràcter propi, les característiques del centre, els elements de context i les necessitats educatives dels alumnes.
- **Objectius del centre:** les prioritats i els plantejaments educatius en termes d'equitat i d'excel·lència, de coeducació, de convivència, d'inclusió i d'atenció a la diversitat.
- **Criteris per a la concreció i el desenvolupament dels currículums, l'organització pedagògica, l'estructura organitzativa pròpia, els aspectes relacionats amb la singularitat dels ensenyaments del centre, l'aprenentatge de la convivència, la col·laboració entre els sectors de la comunitat educativa, la relació del centre amb l'entorn social i, en el cas dels centres públics, les seves implicacions en la definició de llocs de la plantilla docent amb perfils professionals singulars.**
- **Projecte lingüístic de centre:** el tractament de les llengües al centre d'acord amb la normativa vigent, que es concreta a partir de la realitat sociolingüística de l'entorn.
- **Sistema d'assegurament de la qualitat que es fonamenta en els indicadors de progrés que proporcionen informació rellevant i ajuda en la presa de decisions:** de context (permeten la interpretació i la correlació dels altres indicadors), de recursos (mesuren l'eficiència en l'ús i la gestió), de processos (mesuren l'eficàcia i l'eficiència en relació amb els resultats) i de resultats (mesuren el grau d'assoliment dels objectius del centre i el comparen amb els estàndards).

En els centres públics correspon al director o directora formular la proposta inicial del projecte educatiu i fer-ne les modificacions i adaptacions corresponents, impulsar-ne l'elaboració tot garantint la participació de la comunitat escolar i aprovar-ne la proposta definitiva. El claustre de professors –òrgan de participació dels professors en el control i la gestió de l'ordenació de les activitats educatives i del conjunt dels aspectes educatius del centre– intervé en l'elaboració i modificació del projecte educatiu i aprova els aspectes pedagògics dels documents de gestió del centre, en especial del projecte educatiu i de les actualitzacions. Correspon al director o directora del centre la competència d'aprovar la proposta de projecte educatiu, prèvia consulta preceptiva al consell escolar del centre –òrgan de participació de la comunitat escolar en el govern del centre–, el qual expressa el suport al projecte per una majoria de les tres cinquenes parts dels membres. El director o directora aprova el projecte educatiu mitjançant resolució motivada davant del consell escolar.

També cal seguir el mateix procediment per aprovar la resta de documents de gestió –normes d'organització i funcionament, projecte de gestió i programació general anual–, però en aquest cas el suport a la proposta corresponent per part del consell escolar pot ser per majoria simple. En els centres privats sostinguts amb fons públics el titular del centre és qui aprova el PEC, un cop s'ha escoltat el consell escolar, que té funcions d'assessorament i consulta. Els centres disposen d'autonomia per definir el procés d'elaboració del PEC, tot respectant el principi de participació dels diferents sectors de la comunitat escolar. Els processos participatius afavoreixen el compromís i la implicació de les persones en l'aplicació dels projectes. El procediment d'aprovació, revisió i actualització del PEC ha d'estar recollit a les normes d'organització i funcionament del centre. Els directors o titulars dels centres han de preveure els mecanismes oportuns per adequar el PEC a l'ordenament jurídic vigent i, alhora, les actuacions necessàries per donar a conèixer el contingut als sectors de la comunitat escolar: personal, alumnes i famílies. El PEC orienta i vincula les actuacions de tots els membres de la comunitat escolar, que l'han de respectar.

L'exercici professional del personal i les seves funcions es desenvolupen d'acord amb la normativa vigent i d'acord amb els principis, valors, objectius i continguts del PEC.

L'Escola Bressol Municipal Lluana possibilitarà la integració i l'adhesió d'infants, pares i mares, representants legals, educadores i educadors al voltant d'un projecte educatiu comú i obert que doni coherència global a l'actuació educativa. Aquest projecte educatiu serà el marc de referència que reflectirà la identitat i els objectius generals del centre, el sentit de la relació educativa, l'arrelament al medi i la participació democràtica.

L'Escola Bressol possibilitarà la integració i l'adhesió d'infants, pares i mares, representants legals, educadores i educadors al voltant d'un projecte educatiu comú i obert que doni coherència global a l'actuació educativa. Aquest projecte educatiu serà el marc de referència que reflectirà la identitat i els objectius generals del centre, el sentit de la relació educativa, l'arrelament al medi i la participació democràtica.

El Projecte Educatiu de Centre (PEC) és l'instrument per orientar i facilitar la gestió escolar. Aquest donarà coherència i continuïtat a l'acció educativa i serà fruit del diàleg dels diferents estaments que formen la institució escolar (professors, alumnes, pares i mares).

5 L'organització

5.1 Calendari de funcionament, horaris i serveis complementaris

Servei d'acollida i tarda

S'ofereix als pares i mares, l'ampliació de l'horari tant de matí com de tarda, sempre i quan hi hagi un mínim de 10 alumnes. Els infants podran arribar fins a una hora abans a l'escola bressol i sortir una hora més tard. Aquest servei serà d'espai de joc. Els infants estaran atesos per mínim, dos educadors/es de l'escola bressol, que variarà en funció de la demanda del servei.

S'informarà a tots els pares/mares que si un infant fa ús del servei de menjador, només sigui usuari del servei d'acollida de matí o de tarda, no d'ambdós, ja que el màxim d'hores d'estada dels infants de manera continuada dins el centre és de 8 hores; no ha de superar mai les 9 hores.

Horari del servei d'acollida

Matí	De 8h a 9h
Tarda	De 17 a 18h

**Sempre es valorarà l'obertura dels serveis segons alguna situació d'excepcionalitat, com una emergència sanitària.*

Servei complementari

Aquest servei s'ofereix la segona quinzena de juliol. L'horari en aquest servei és intensiu de 9 a 12h i amb l'opció de deixar a l'infant a dinar fins les 15h. A partir d'aquesta hora l'escola romandrà tancada. Aquest servei serà d'espai de jocs d'aigua i propostes lúdiques. Els infants estaran atesos per mínim, dos educadors/es de l'escola bressol, que variarà en funció de la demanda del servei.

Servei Menjador

El servei de menjador de l'escola bressol Lluna està gestionat per l'empresa "Aliment Art, S.L.". Aquesta empresa es responsabilitza de l'administració dels menús en línia freda. L'horari de menjador i migdiada és de 12 a 15h i l'hora de berenar de 16h a 16,30h.

Per als alumnes que utilitzin el servei de menjador tant diària com esporàdicament els preus públics meritiran a mes vençut*.

A partir del **segon dia de no utilització** del servei de menjador permanent o del berenar permanent per motius justificats de l'infant, com per exemple malaltia, es descomptarà 3,90€ per menjar i 0,75€ del berenar, sempre que s'avisí abans de les 9,30h.

El sistema de gestió de l'escola està certificat conforme la **ISO 9001:2015**

**Aquests preus i cobrament del servei del menjador poden variar segons el curs.*

Pla educatiu d'entorn

Els Plans Educatius d'Entorn, que són una iniciativa oberta de cooperació educativa que vol donar resposta integrada i comunitària a les necessitats educatives dels infants, coordinant i dinamitzant l'acció d'una zona més enllà de l'àmbit escolar. El Pla d'Entorn incideix en l'àmbit familiar, en l'educació formal, en l'educació no formal i en l'educació informal, però les escoles bressols municipals de Rubí no formen part del Pla educatiu d'entorn de Rubí.

Xarxa 0-6

Projecte L'any 2004, quan es va posar en marxa el Projecte Educatiu de ciutat, es va crear un grup de treball anomenat XARXA RUBÍ 0-6, per donar suport als infants i a les famílies en el procés educatiu dels 0 als 6 anys, d'aquesta manera amb representants de les diferents escoles de Rubí, de les llars d'infants, moviment de mestres, ajuntament, etc. Es pretén consensuar una sèrie de mesures i actuacions per crear un enllaç entre l'escola bressol i el primer curs d'educació Infantil i donar resultat als centres.

S'elaboren material per les famílies i recursos didàctics i informatius per als centres escolars.

Aquest grup de treball es va començar a reunir a partir del 2005. Es convoquen unes reunions de treball on els educadors/es, entitats educatives, representants de salut aporten idees per millorar a la tasca educativa. Les reunions solen ser mensuals i es fan cada mes en un centre escolar diferent. Es decideix l'acció o el recurs a treballar i el tema de coordinació i secretaria es fa des del servei d'educació.

L'objectiu de la Xarxa 0-6 és:

- “Establir un espai de trobada, reflexió i intercanvi on treballar de forma associada i en xarxa per analitzar la realitat i les mancances relacionades amb la relació dels recursos que podem donar des dels diferents centres, les famílies i el municipi.
- Elaborar una relació dels recursos que es pot donar des dels diferents centres, les famílies i el municipi.
- Treballar en la concreció del disseny d'unes accions i en la coordinació de serveis i activitats, per anar transformant l'escola en comunitat d'aprenentatge.

Alumnat

El Reial decret 282/2006 del 4 de juliol que regula els mòduls de personal i les titulacions que hauran de regir les llars d'infants, estableix la idoneïtat del personal educador i les ràtios dels grups - classe.

Grups de l' escola bressol Municipal Lluana.

Ràtio per grups- classe establert pel departament d'ensenyament de la Generalitat de Catalunya segons decret 282/2006 de 4 de juliol.

L'Ajuntament podrà modificar d'ofici o a instància del concessionari les agrupacions indicades amb la finalitat de mantenir una oferta equilibrada per grups d'edats, d'acord amb l'òrgan competent de la Generalitat de Catalunya.

El servei escola té la següent capacitat en quant a l'alumnat:

Grup per a infants de 4 mesos a 12 mesos: 8 infants aula

Grup per a infants d'1 a 2 anys: 13 infants aula

Grup per a infants de 2 a 3 anys: 20 infants aula

A l'escola bressol Municipal Lluana, hi haurà 1 aula de lactants, 3 aules de caminants i 4 aules de maternals. Així, la seva màxima capacitat serà de 8 aules: 127 places.

1 aula	4 a 12 mesos
3 aules	1 a 2 anys
4 aules	2 a 3 anys

Nombres d'alumnes per unitat i ràtio

Aules	Nombre d'infants
De 4 a 12 mesos	8 infants
De 1 a 2 anys	39 infants
De 2 a 3 anys	80 infants
TOTAL	127 PLACES

**Es valorarà la ràtio i s'aprovaria per Junta de Govern segons alguna situació d'excepcionalitat, com una emergència sanitària.*

L'escola està dividida en dos edificis (LLUNA i TITÀNIC) i compta amb els següents espais:

- Vuit aules:
 - 1 aula de nadons
 - 3 aules de caminants
 - 4 aules de maternal
- 1 sala polivalent
- 1 sala psicomotricitat
- Despatx de direcció i administració
- Bugaderia
- Cuina
- Sala de mestres
- Sala de neteja
- Patis
- Hort
- Camí de les olors

Educadors/es

Nombre d'educadores, titulacions i especialitzacions

Aquesta dotació s'ajusta als requisits establerts en el Decret 282/2006 de 4 de juliol, pel qual es regulen el primer cicle de l'educació infantil.

- 1 mestre amb l'especialitat d'educació infantil (Director/a)
- 8 tutors/es d'aula (Per cada tres grups o fracció, un mestre en educació infantil)
- 5 Educadors/es (mestre o equivalent, o tècnic en educació Infantil).
- 2 Auxiliars de suport
- 1 Administratiu/va

- **2 Personal de neteja**
- **1 auxiliar de cuina**
- **Personal per substitucions (quan sigui necessari).**
- **1 psicòleg/a**

*** Per la situació d'emergència sanitària de la Covid19 s'ha ampliat una persona més de neteja 20h/setmanal.**

5.2 Òrgans de govern de l'Escola Bressol

Funcions del grup promotor (Empresa concessionària)

Segons el contracte vigent té les següents funcions:

- **Seleccionar el personal del centre.**
- **Coordinar i contractar els serveis exteriors.**
- **Elaborar i aprovar el pla de tresoreria.**
- **Aprovar el balanç econòmic.**
- **Fer el seguiment del personal contractat.**
- **Vetllar pel bon ambient de treball.**
- **Mantenir la documentació al dia.**
- **Autoritzar despeses, ordenar pagaments i visar certificacions i documents oficials del centre.**
- **Adquirir béns, contractar obres, serveis i subministraments.**
- **Representar el centre davant l'administració.**
- **Actualitzar el NOFC**

Funcions del personal docent

Funcions d' Equip directiu

- **Complir i fer complir la normativa.**
- **Afavorir la convivència en el centre i fer les correccions corresponents.**
- **Proposar el projecte de pressupost del centre.**
- **Elaborar l'informe de gestió del centre.**
- **Representar el centre davant l'administració.**
- **Dirigir i coordinar les actuacions del personal de neteja, manteniment, menjador i els recursos humans.**
- **Participar activament en les tasques d'avaluació externa col·laborant amb les reunions d'inspecció.**
- **Elaborar la memòria d'avaluació del centre.**

- **Dirigir i coordinar les activitats adreçades a la consecució de PEC.**
- **Convocar i presidir actes acadèmics i reunions de l'Equip i executar els acords presos.**
- **Planificar, fer el seguiment i avaluació interna de les activitats del centre i la seva organització i coordinació.**
- **Coordinar les activitats escolars.**
- **Fer l'horari escolar i la distribució de grups i aules.**
- **Coordinar l'elaboració i l'actualització del PCC.**
- **Coordinar les activitats de reforç educatiu, adaptació curricular i activitats complementàries.**
- **Vigilar la coherència i l'adequació de materials didàctics.**
- **Coordinar les tasques d'equip de grups.**
- **Mantenir actualitzada la metodologia didàctica.**
- **Coordinar les funcions de tutoria.**
- **Actualitzar el NOFC**

Funcions dels Educadors/es

- **Determinar, en equip, les línies educatives de l'escola.**
- **Definir, en equip, la programació de cada grup d'edat.**
- **Adequar el projecte curricular i la programació de cada grup d'edat a la classe concreta de la qual és responsable.**
- **Avaluar periòdicament els resultats educatius del treball fet al propi grup i fer el seguiment dels objectius d'escola i de grup en el marc de les reunions d'Equip.**
- **Participar en la discussió de l'Equip sobre les diverses responsabilitats i assumir aquelles que de comú acord es decideixin.**
- **Comunicar-se regularment amb els pares dels nens i nenes del propi grup i informar-los amb periodicitat de l'evolució del seu fill/a, així com de la programació de les activitats del grup-classe.**
- **Reciclar-se professionalment.**

Funcions del servei Administratiu

- **Realitzar les funcions administratives i burocràtiques que li corresponguin i aquelles altres que, dins de l'àmbit, li encarregui el director/a.**
- **Tenir cura dels expedients dels alumnes, dels arxius del centre i assegurar la unitat documental dels registres i expedients per tal que siguin complets.**
- **L'atenció telefònica, el control d'accés, la recepció i l'atenció al públic.**
- **Col·laborar en les tasques en el procés de preinscripció i matriculació dels infants en el centre.**

Funcions de claustre

L'Equip d'escola estaria format pels educadors/mestres/tècnics, i es reunirà preceptivament un cop al mes i tantes vegades com el convoqui l'Equip directiu de l'escola. L'assistència a aquestes reunions de claustre serà obligatòria per a tots els components de l'equip. De cada reunió es farà un resum dels acords adoptats que, una vegada aprovat a la reunió següent, passarà a formar part de la documentació general de l'escola, una còpia de les actes del claustre s'enviaran a l'empresa mensualment.

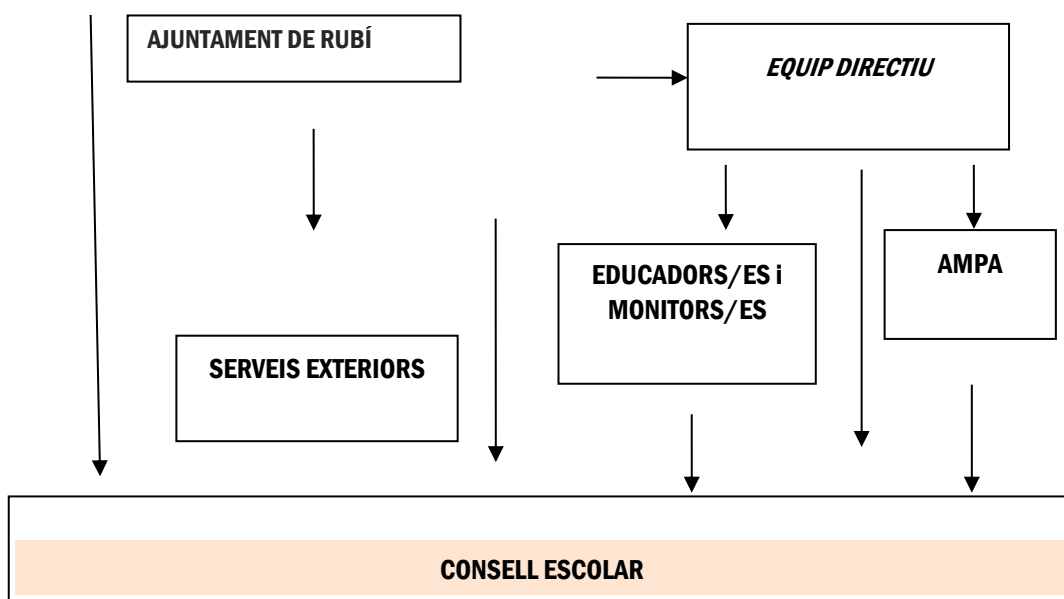
Funcions de l'Equip de grup d'edat.

L'Equip de grup d'edat és reunirà un cop per setmana i estarà format pels tutors/es dels diferents grups d'edats. Seran els encarregats de realitzar les adaptacions del projecte curricular pel seu grup i les adaptacions curriculars individualitzades, si són necessàries.

Funcions de l'Equip de coordinació de nivell.

L'equip de coordinació de nivell estarà format per totes les educadores/ mestres (una de cada nivell d'edat) i per la directora del centre, es reuniran cada quinze dies i coordinaran les programacions proposades cada trimestre.

Organigrama



Com a conseqüència del seu caràcter públic, l'Ajuntament fiscalitzarà la gestió i explotació de la llar d'infants i l'empresa encarregada de la gestió es coordinarà amb el referents tècnic per a donar comptes de la gestió a realitzar.

Consell Escolar

El Consell Escolar que trimestralment (o les vegades que faci falta) és reunirà per fer el seguiment del funcionament de l'escola bressol, estarà format per:

- El/La representant de l'Ajuntament de Rubí.
- El/ La Director/a del Centre.
- Dos representants dels educadors/es del centre.
- Dos representants dels Pares/Mares de l'escola bressol.

5.3 Calendari escolar i distribució horària

Sens perjudici dels acords que es prenguin entre el Departament d'Ensenyament i els representants legals dels treballadors i treballadores, el calendari de treball del personal serà el marcat pel Departament d'Ensenyament de la Generalitat, prèviament aprovat per l'Ajuntament, d'acord amb el conveni col·lectiu, podent fer les modificacions que es creguin necessàries des de el propi Ajuntament.

En el calendari escolar queda vigent el període d'obertura del centre que serà d'onze mesos a l'any: des de l'1 de setembre fins el 31 de juliol com a màxim, sempre amb el vist i plau de l'Ajuntament.

L'horari de l'escola bressol serà de les 9h a les 12h pel matí i des de les 15h a les 17hores per la tarda.

Espai d'acollida matí - *Servei Bon dia*, de 8h a 9h ; i la permanència de tarda- *Servei Bona tarda*, de 17 a 18h sempre que hagi un mínim de 10 infants.

Menjador i descans: de 12h a 15h.

Personal

Mestre (Direcció)

El/la director/a del centre serà mestre/a i treballarà a jornada completa, fent tasques de coordinació i atenció a les famílies, i de suport a les aules quan sigui necessari.

EL seu horari serà de 9h a 14:00h i de 15:00h a 17:15h.

Treballarà una mitja de 39 hores setmanals (1704 hores anuals) segons marca el conveni vigent.

Educadors/es

El total d'educadors/es de la llar serà de 13 professionals a jornada complerta, dels quals 8 seran educadors/es tutors/es d'aula i 5 educadors/es de suport.

L'horari dels 8 tutors d'aula serà de 9h a 14h i de 15h a 17h i dels 5 educadors de suport de 9h a 13h i de 14h a 17h. (1h per dinar)

Tots ells treballaran una mitja de 38 hores setmanals (1661 hores anuals) segons marca el conveni vigent. Tot el personal dedicarà un mínim de 3 hores setmanals per reunions de coordinació, preparació de material, reunions amb famílies, activitats de formació i reunions de claustre.

Auxiliars de suport

L'Escola Bressol també disposarà de 2 auxiliars per a les aules.

El seu horari dependrà de les necessitats i organització de l'escola; treballant a mitja jornada i a 20h setmanals

Auxiliar de cuina

1 auxiliar de cuina amb horari de jornada sencera a 39h setmanals (1704h anuals) segons estableix el conveni col·lectiu vigent dependrà de la demanda del servei de menjador i de les necessitats del centre.

Administratiu/va

1 auxiliar administrativa amb horari de 8:15h a 13:00h i de 14:00h a 17:15h.

Absències i suplències

En moments excepcionals la direcció de l'escola pot gestionar les suplències del personal a través de la creació d'una borsa de substituïts, intentant generar una borsa de personal estable que cobreixi les absències del centre. Aquesta borsa està proporcionada per el Departament de Recursos Humans per fer les substitucions necessàries provocades per baixes mèdiques i altres imprevistos que es puguin produir, sempre assegurant la qualitat del servei.

Actualment l'empresa disposa d'educadors/es contractats per a cobrir les possibles baixes i/o absències del personal de les llars d'infants de la zona del Vallès Occidental, els quals també cobririen les de l'Escola Bressol Municipal Lluana. Aquest fet garanteix el cobriment de les absències del personal docent de forma immediata.

En el supòsit de que coincideixi una absència laboral en més d'una de les llars municipals, l'empresa també disposa d'una borsa de treball amb persones formades en educació infantil i interessades en fer substitucions al llarg del curs.

En última instància, el director/a del centre serà qui substituirà l'educador/a de baixa durant el temps indispensable fins a trobar al nou educador/a.

Portarem un control de les absències del personal en què constarà l'absència, el motiu, el dia i hores en què s'ha produït, i, si s'escau, com s'ha establert la substitució; en acabar el curs escolar, adjuntarem el full d'absències i suplències en la memòria que s'entregarà al Departament d'Educació del Ajuntament.

HORARI BASE DE L'ESCOLA BRESSOL

8 a 9h Servei acollida matí
9h Escola Bressol /propostes matí
11:45h a 12h Sortida i Servei de menjador (els alumnes que es queden a dinar)
12h a 13h Menjador
13h a 15h Descans
15h Escola Bressol/Joc lliure
16:45h a 17h Sortida
17h a 18h Servei acollida tarda. Finalització del servei.

HORARI BASE DELS EDUCADORS/ES

9h Activitats amb els infants (Escola Bressol)
12h Estona de menjador:
Tots els mestres realitzaran el servei de menjador (12h a 13h), es combinaran entre tot el personal del centre l'hora de dinar d'ells.
13h a 14h o de 14h a 15h Dinar
15h Escola Bressol
17h Fi de jornada laboral

**L'hora de dinar dels educadors/es pot variar segons l'organització i necessitats de l'escola.*

Horari dels infants

L'escola bressol municipal Lluana tindrà un horari ampli amb les acollides del matí de 8:00h a 9:00h i a la tarda de 17:00h a 18:00h, en el cas que hi hagi un mínim de famílies; i dues modalitats horàries base d'escola amb l'horari de matí de 9h a 12h i l'horari de matí i tarda de 9h a 12h i de 15h a 17h, o sigui que l'escola bressol estarà oberta de les 8:00h del matí fins les 18:00h de la tarda. També hi haurà l'opció d'horari de matí de 9h a 12h pels grups de Caminants i Maternals.

L'horari d'atenció als infants serà de les 9:00h del matí a les 17:00h de la tarda, de dilluns a divendres. Per als infants que no dinin a la llar d'infants s'establirà un marge horari no superior a 3 hores entre les sessions de matí i les de tarda.

Es considerarà també la modificació de l'horari a l'inici de curs per poder dur a terme el procés d'adaptació dels infants en la dinàmica que es genera d'interacció entre les famílies, els educadors i educadores i els infants, quan aquests comencen a assistir a la llar d'infants.

Horari educatiu

De 9:00 a 12:00 i de 15:00 a 17:00h cada dia. Dins d'aquest horari els infants hauran d'estar amb els seus tutors/es, que seran el seu referent i el de les famílies.

Horari d'acollida

De 8:00 a 9:00h del matí i de 17:00 a 18:00h de la tarda.

Els educadors/es que estaran amb els nens serà un mínim de dos educadors/es, per les hores d'acollida matinal o de tarda, depenent del nombre d'alumnes.

Es recomanarà a tots els pares/mares que si un infant fa ús del servei de menjador, només sigui usuari del servei d'acollida de matí o tarda, no d'ambdós, ja que recomanem que el màxim d'hores d'estada dels nens/es de manera continuada dins el centre sigui de 8 hores, no havent de superar mai les 9 hores.

6 Definició del model educatiu

Per poder consolidar el Projecte Educatiu definim el **model educatiu** que l'emmarca a nivell conceptual. En aquest sentit el nostre model es basa en una concepció **constructivista de l'aprenentatge**, en el qual **l'infant és el protagonista del seu desenvolupament** i per tant, l'element central de tot el procés educatiu; mentre que la **persona educadora l'acompanya**, té cura i és facilitadora de contextos que potenciïn el desenvolupament de les capacitats dels infants, a partir d'allò més significatiu per a ells: les activitats quotidianes, el joc i les relacions (vincles); tot respectant la singularitat de cada infant.

Des d'una mirada holística, potenciem metodologies globalitzadores que afavoreixin el desenvolupament integral i la cobertura de les necessitats bàsiques, tot iniciant **el procés cap a una autonomia progressiva, l'adquisició d'hàbits personals, la relació amb les persones i amb l'entorn.**

Ens sentim identificats amb certes teories, enfocaments pedagògics i referents que reforcen i complementen el marc educatiu; tot plegat, juntament amb les idees pròpies i les experiències.

El nostre model educatiu parteix, doncs, d'una **pedagogia viva i activa** i en aquesta línia prenem com a referents a **Loris Malaguzzi i les escoles Reggio Emilia, Maria Montessori, Elnor Goldschmied, Emmi Pikler i l'Institut Loczy o la pedagogia sistèmica:**

Referent	Elements distintius dels enfocaments pedagògics
Loris Malaguzzi i les escoles Reggio Emilia	<p>Pedagogia de la relació o l'organització: el disseny organitzatiu està pensat per promoure la relació entre la societat, els professionals, les famílies i els infants, de manera que doni lloc a un debat viu i a la confrontació de visions i idees permanents. Malaguzzi proposava una manera diferent d'organitzar l'escola a nivell de recursos humans: sense direcció, promovent la coresponsabilitat entre tots els professionals, amb la parella educativa, i la constant discussió i reflexió sobre allò que es fa.</p> <p>Figura de l'atelier: un professional del món de l'art tenia la funció "d'incomodar" a les persones educadores amb una "mirada inoportuna" sobre la manera de fer d'aquestes: compartint idees, debatin, proporcionant altres punts de vista, etc. D'altra banda, aquesta mateixa persona vetllava pel valor estètic dels espais i per la creació de documentació visual que facilités la comprensió i la discussió d'allò que passa a les estances.</p>

	<p>Pedagogia de l'escolta: demanava a les persones educadores que se centressin en generar situacions en les quals els infants poguessin expressar-se i documentava les reaccions d'aquests front les noves situacions. Havien de recollir i documentar les observacions sobre la vida quotidiana, individual i grupal, adaptant-se a les idees i iniciatives dels infants.</p> <p>Altres elements distintius de la experiència reggiana són: l'absència de preses ni límits de temps per participar de les propostes, les sortides fora de l'escola per "fer visible la infància a la ciutat" i un ambient físic molt cuidat estèticament i funcionalment.</p>
<p>Maria Montessori</p>	<p>Ambient preparat: ordenat, estètic, senzill, real on cada element té la seva raó de ser en el desenvolupament dels infants. Montessori deia que un ambient adequat a la mida dels infants i preparat els hi ofereix oportunitats de decidir dins uns límits clars que els permeten conèixer dins l'espai. L'ambient promou la independència de l'infant en la seva exploració i procés de desenvolupament, possibilitant que cadascun trobi propostes que donen resposta a les seves necessitats evolutives.</p> <p>Materials concrets: Maria Montessori proposava materials dissenyats científicament per possibilitar als infants un món de descoberta i desenvolupament de les habilitats cognitives. Aquests materials estan dissenyats de manera que els infants poden reconèixer un error per si mateixos i fer-se responsables del seu propi aprenentatge.</p> <p>Paper de la persona adulta: observa i guia, ajuda i estimula a l'infant en tots els seus esforços. Facilita l'espai per a que l'infant actui i pensi per si mateix, acompanyant-lo en el seu desenvolupament, intervenint cada cop menys.</p>
<p>Elnor Goldschmied</p>	<p>Va crear diferents propostes per mitjà de les quals els infants exploren i descobreixen objectes de manera més autònoma, lliure i seguint el seu propi ritme: la panera dels tresors i el joc heurístic que desenvolupem en el catàleg de propostes. A grans trets:</p> <p>Panera dels tresors: la teoria recomana presentar la proposta als infants que poden mantenir-se asseguts fins els 12 mesos. La nostra experiència ens posa de manifest les avantatges i munt de possibilitats per aquells infants que encara no ho fan, ja que poden experimentar i descobrir de la mateixa manera estirats a terra.</p> <p>Joc heurístic: aquesta proposta és la continuació de la panera dels tresors. Es comença a introduir en la safata material inespecífic.</p> <p>Ambdues propostes tracten d'una safata plena d'objectes d'ús quotidià que estimulin els sentits dels infants, proporcionant-los informació sobre la forma, el color, el pes, el so, la consciència, la temperatura, etc. Contra més variats sigui més curiositat despertarà en els infants. Els objectes s'han de considerar un a un segons les seves qualitats: poden ser objectes naturals, de fusta, metàl·lics, de paper i cartró, de tela, etc.</p>

	<p>En aquestes propostes el paper de l'adult ha de ser d'acompanyar, donar seguretat i confiança amb la seva presència.</p>
<p>Emmi Pikler i l'Institut Loczy</p>	<p>Llibertat de moviment: recomanava que l'adult no interferís en l'activitat motora de l'infant ni l'ajudés a fer cap moviment que no fes per ell mateix. Proposava eliminar els elements que limitessin els moviments dels infants i que els adults se centressin en organitzar un ambient que propiciés l'activitat motora autònoma. L'Emmi Pikler és precursora del concepte "infant competent" molt influent en la pràctica pedagògica actual.</p> <p>Autonomia: respecte per la capacitat dels infants de desenvolupar la seva psicomotricitat, sense dirigir-lo ni introduir postures abans d'hora, proposant-li nous reptes i oportunitats que l'infant pot anar superant autònomament i al seu ritme.</p> <p>Respecte: en el tracte, tacte, sosteniment, gestos, resposta i atenció a l'infant de manera afectuosa i sense imposicions ni presses. Donava molta importància a les atencions bàsiques envers els infants (àpats, canvi de bolquers, etc.) i a realitzar-les de manera individualitzada, mirant a l'infant i obrint un espai de diàleg en el qual la participació de l'infant és imprescindible per desenvolupar la seva autonomia i el benestar emocional.</p> <p>Relacions de qualitat: en la mesura del possible, l'ambient havia de ser familiar (per evitar els danys que la institucionalització provocava en els infants) proporcionant un vincle afectiu, segur i estable amb una persona adulta de referència, en un ambient tranquil i segur.</p>
<p>Pedagogia sistèmica</p>	<p>Es tracta d'una de les corrents actuals amb major presència a Catalunya. Sosté que els processos d'ensenyament - aprenentatge estan molt influïts pels sistemes familiars, socials, culturals i històrics tant de les persones adultes com dels infants. Té tres àmbits d'actuació principals:</p> <p>La relació amb les famílies: responsabilitat compartida. Ha d'haver confiança entre les famílies i l'escola bressol en benefici dels infants. Para atenció en com ens acostem a les famílies.</p> <p>Organització de l'escola bressol: estableix uns criteris de funcionament per a què hi hagi una bona entesa dins l'equip educatiu, per tal de garantir el desenvolupament del projecte educatiu. Ha d'haver una direcció, no jeràrquica, que assumeixi responsabilitats i prengui decisions després d'haver compartit i escoltar a tothom.</p> <p>Intervenció pedagògica: posa l'accent en l'infant com a ésser global que forma part d'un sistema familiar propi i té la seva pròpia història. S'ha de prestar la suficient atenció en aquestes relacions a fi de poder interpretar el que li passa als infants a partir del grup i de la història familiar.</p>

A partir d'aquestes bases, ens hem posicionat en el concepte d'infant, en el paper de les persones educadores o dels adults, en el joc, etc. I hem consolidat el nostre model educatiu. En definitiva, un **model viu**, en **constant reflexió** del **perquè** i del **per a què**, centrat exclusivament en l'infant, en les seves necessitats i interessos.

6.1 Metodologia

Partim d'aquest marc teòric per definir la nostra **línia metodològica: oberta i flexible**, orientada al desenvolupament integral de les capacitats dels infant, facilitant l'autonomia, la socialització, la iniciativa i la creativitat. Centrem la nostra metodologia en diferents **eixos vertebradors**:

- **L'infant com a ésser capaç**, competent, protagonista actiu del seu procés d'aprenentatge; amb capacitats, curiositats, desitjos d'aprendre i interessos propis.
- En la **pedagogia de la vida quotidiana** dels infants, acompanyant-los en el fonament de la base pels futurs aprenentatges, amb els que es trobaran més endavant.
- **L'escola bressol com un espai educatiu**, un **escenari de relacions** i interaccions entre iguals i amb diferents adults, font de socialització constant i de desenvolupament cognitiu i afectiu. Tenim cura del vincle que s'estableix entre l'infant i l'adult: afectuós, càlid, segur...
- **Entorns segurs, acollidors i ajustats a les necessitats dels infants i les famílies**. Tenim cura del disseny i l'organització dels espais per oferir entorns facilitadors d'experiències i descoberta; amb materials de qualitat, específics i inespecífics.
- Una **perspectiva de gènere** amb un enfocament que avança en la construcció de nous models d'identitat que permetin assolir diferents actituds i dinàmiques no sexistes.
- **El joc com a base del desenvolupament de l'infant**.
- **La llibertat de moviment i la conquesta de l'autonomia** basada en la iniciativa i interès propi.
- **El respecte a la individualitat** tant dels infants com de les seves famílies. Facilitant que cada infant es desenvolupi al seu ritme.
- **El contacte amb l'entorn** de l'escola bressol i l'aprenentatge a través de les vivències que ofereix la ubicació de l'escola bressol.

- **L'atenció a la diversitat** de manera inclusiva i vista com riquesa de la nostra societat.



7 Criteris pedagògic

Els criteris pedagògics de la nostra escola bressol se sustenten en quatre grans blocs: els objectius educatius, el concepte d'infant, el paper de l'adult o la persona educadora i el joc.

7.1 Concepte d'infant

Partim de l'infant competent: protagonista del seu propi aprenentatge, únic, actiu; capaç de: pensar, observar, participar, decidir, rebutjar i fer propostes; que pot establir vincles afectius i relacions diverses, i que esdevé una persona autònoma

Assegurem una atenció individualitzada, que li permeti integrar els valors i les habilitats socials necessàries pel seu creixement personal.

Garantim el benestar físic de l'infant, respectant la seva autonomia, fent que se senti segur física i emocionalment, procurant-li un vincle afectiu que generi un clima de confiança. Per això, necessita relacions personals estables i regulars amb les persones que tenen cura d'ell.

7.2 Paper de la persona educadora

La persona educadora vetlla i acompanya els processos de vida i d'aprenentatge dels infants, partint de les seves necessitats, interessos, sentiments i emocions. Entenent que l'infant és un agent actiu i contribueix el seu coneixement a través del joc, l'experimentació, la descoberta...

Així, el personal educador té les següents funcions:

- **Acompanyament en les activitats de la vida quotidiana:** Ha de preveure i planificar per tal que les **activitats quotidianes** es visquin amb total **naturalitat** i **sense presses**. La regularitat en les **rutines** diàries ofereix un marc **previsible** i permet als infants orientar-se i anticipar-se als possibles canvis. Ha de **planificar el pas d'una activitat a l'altra** per evitar moments d'espera que inquieten especialment els infants.
- **Planificar l'ambient educatiu:** és el responsable de **proposar un entorn ric, estimulant, acollidor i segur** que afavoreixi el seu desenvolupament integral, tot **observant** el que **necessita** en cada moment. Així mateix, ha de tenir una **actitud disponible**, observadora, **pacient, d'escolta activa**, fomentant el vincle afectiu amb l'infant i **respectant** les seves **actuacions**.

En aquest sentit, la persona educadora assumeix el rol de mediador entre l'infant i l'entorn, ha de prendre **decisions** sobre l'**organització** dels **temps**, dels **espais** i dels **materials**, així com també sobre l'organització grupal i les propostes educatives. D'aquesta manera es pot garantir una millor **coherència** en el **tracte** dels **infants**, **respectant** les particularitats de cada un i mantenint la continuïtat en les maneres de procedir: la manera com se'ls agafa, la manera com se'ls parla, la individualització de les seqüències d'acció en una determinada situació, etc.

L'organització dels temps, dels espais i de les propostes és **flexible**, respectant el ritme dels infants, introduint els canvis adients a la planificació inicial.

L'organització de l'**espai** i els **materials** respon a l'observació directa de l'equip educatiu, vers a les necessitats dels infants. Oferim un espai dissenyat amb intencionalitat educativa que esdevé en si mateix font d'aprenentatge, en els quals els infants puguin orientar-se, relacionar-se, explorar i crear autònomament.

- **Promoure el desenvolupament de les capacitats dels infants:** el principal objectiu de l'educació infantil és facilitar que cada infant pugui desenvolupar les seves capacitats. La persona educadora ha d'actuar com a guia i acompanyant del procés d'aprenentatge de l'infant, oferint-li un **entorn** que **afavoreixi** la **concentració**, la **descoberta**, la **interacció** i la **creativitat**. La seva intervenció es centra en facilitar situacions que suggereixin múltiples possibilitats d'acció als infants, i en permetre que aquest faci la seva pròpia exploració. Ha de respectar i acollir les diferències individuals, tant en la forma de ser com en els ritmes i processos d'aprenentatge. La persona educadora ha d'introduir als

infants en els comportaments adaptats a la vida quotidiana, facilitant-los l'adquisició d'hàbits i formes de relació pròpies de la vida social.

- **Acompanyament en les propostes:** La persona educadora proposa els materials més adients a les necessitats i als interessos dels infants. La **confiança** de les persones educadores en les competències dels infants els **retorna una imatge positiva** d'ells mateixos, els encoratja a seguir sent actius i afavoreix la seva autonomia. L'adult ha d'estar **atent a les demandes** d'ajuda dels infants, acompanyant-los en les seves necessitats.
- **Observar i documentar:** L'observació i la documentació pedagògica són **elnes fonamentals** per a la persona educadora, en la mesura que li **permet aprofundir en el coneixement de cada infant**, en la dinàmica del grup i en **l'anàlisi dels processos educatius**.

La documentació de l'activitat diària permet **donar a conèixer a les famílies la tasca educativa** de l'escola i **evidenciar les capacitats** dels infants; permet a les persones educadores programar noves situacions educatives.

La documentació permet **reflexionar sobre la pràctica educativa** i les **propostes realitzades**, per tal d'afavorir una millora continua. En definitiva, la persona educadora ha de ser capaç de qüestionar-se el dia a dia, plantejar hipòtesis, observar i aprendre conjuntament. Ha de documentar i documentar-se, ha de fer del treball en equip la base de la formació continuada, de la reflexió individual i de la posada en comú una font de coneixement.

El treball en equip és el que garanteix la coherència educativa del centre, i de tots els seus membres, tant pel que fa al tracte amb els infants com a la relació amb les famílies, les propostes educatives i, en definitiva, l'organització i el funcionament global del centre.

La possibilitat de debatre periòdicament, formar-se i avançar conjuntament és el que, amb el temps, facilita formar un equip que comparteix una mateixa manera d'entendre i fer escola. Un equip cohesionat que pren decisions i estableix criteris d'intervenció, tant en l'àmbit organitzatiu com en l'àmbit pedagògic.

7.3 Objectius educatius

Els objectius educatius que plantegem s'han extret del marc normatiu general vigent en matèria educativa i de la diagnosi del context social i cultural al qual s'adreça.

La principal funció educadora recau en la família. L'escola bressol és responsable de complementar-la i d'acompanyar-la en aquest procés de la vida, així com contribuir al desenvolupament de l'infant (físic, afectiu, social i intel·lectual), alhora que es té una cura especial per compartir l'educació dels primers anys amb les famílies.

Els objectius educatius que s'hi descriuen a continuació s'adrecen, per tant, als infants, però també a les famílies.

7.3.1 Objectius envers els infants

- **Garantir el dret a rebre una educació de qualitat des del seu naixement.**
- **Afavorir el desenvolupament integral, oferint les mateixes oportunitats.**
- **Afavorir el desenvolupament progressiu de l'autonomia en les activitats quotidianes, oferint l'espai i les propostes adequades.**
- **Potenciar els interessos dels infants, oferint-los diferents propostes i activitats dins les possibilitats que dóna l'espai i l'entorn a través de la descoberta.**
- **Afavorir el coneixement de les possibilitats d'acció del seu cos i el dels altres, mitjançant el moviment lliure.**
- **Respectar les diferències com a aspecte positiu i enriquidor.**
- **Fomentar la relació amb la resta de persones que formen part de l'escola bressol, mitjançant el treball d'hàbits i pautes de relació social i de convivència.**
- **Exercitar la resolució pacífica dels conflictes, tractant adequadament cadascuna de les situacions que es donin a l'escola bressol.**
- **Afavorir les expressions d'emoció i de demostració dels sentiments propis, dins el marc d'una educació emocional.**
- **Respectar el desenvolupament progressiu de les habilitats comunicatives en diferents llenguatges i formes d'expressió corporal, verbal, plàstica, musical, matemàtica.**

7.3.2 Objectius envers les famílies

- **Oferir un servei a les famílies amb infants de quatre mesos a tres anys dins uns marcs educatius de qualitat.**
- **Afavorir la creació de xarxes relacionals entre les famílies, per fomentar la participació dins la comunitat educativa.**
- **Potenciar la relació entre les famílies i l'entorn per tal de promoure la cohesió social i l'educació intercultural, amb l'ús del català com a llengua vehicular.**
- **Crear espais i ambients que facilitin la comunicació i relació entre famílies i infants.**
- **Forjar una relació de confiança amb l'escola bressol mitjançant la comunicació diària i els espais adequats.**
- **Detectar les necessitats particulars i col·lectives per tal de donar resposta des l'escola bressol.**
- **Afavorir espais de participació i comunicació per tal que puguin expressar opinions, tot reforçant el sentiment de pertinença a l'escola.**
- **Potenciar el concepte de família competent, que generi expectatives positives respecte als seus infants.**

8 Organització dels espais i els materials

L'organització adequada d'espais i materials forma part de la tasca de l'equip educatiu, per tal de promoure, entre d'altres, la resposta autònoma dels infants a les seves necessitats psicològiques i fisiològiques.

8.1 Els espais

L'equipament dels espais es fa de tal manera que tothom trobi el seu lloc (infants, famílies, persones educadores), facilita i promou les relacions; buscant estratègies per habilitar espais i temps de trobada i així estructurar les relacions espontànies que es donen diàriament a l'escola:

- **Espais per a la comunicació entre adults**, que s'impregnin d'un ambient familiar i quotidià: un sofà i una tauleta al vestíbul, unes butaques a dins de cada estança...
- **Espais per compartir infants i famílies**: una taula i una prestatgeria amb contes, disposar al passadís de certs materials que provoquin que els infants demostrin les seves competències als familiars...

Partir del concepte d'infant competent significa que l'adult deixa de ser el centre de l'activitat i adquireix el paper de planificador de l'ambient educatiu, acompanyant des de la distància necessària per respectar l'espai de l'infant. Així, **l'organització del temps**, la **distribució dels espais interiors i exteriors** i dels **materials** en general, compta amb unes **característiques** específiques que **afavoreixen l'autonomia**, les **relacions**, la **intimitat**, l'**activitat** i la **seguretat** dels infants.

L'actitud confiada de l'adult envers les possibilitats dels infants, donant-los el temps necessari perquè puguin fer el seu procés, o adequant l'entorn perquè els infants puguin accedir a l'ús dels espais i materials, són condicions que afavoriran l'autonomia.

Organitzem l'espai en diferents **àrees funcionals**, amb uns **materials** específics que estimulen l'acció dels infants i que els plantegen petits **reptes** per **mantenir** la seva **actitud activa** per a l'aprenentatge. Combinem combinar les zones de manera que es creïn àrees diferenciades que no s'interfereixin (separant les zones amb els mobles, o amb catifes, sofàs i coixins, etc.). Per assegurar el procés maduratiu és necessari que l'infant pugui repetir les seves accions. La constància en l'organització dels espais i els materials facilitarà les repeticions d'activitats. Igualment, cal mantenir una certa periodicitat en les propostes lúdiques que organitza la persona educadora, per garantir l'aprofitament per part dels infants.

La **persona educadora** també **necessita** poder **disposar** d'un **temps** i un **espai personal**, des d'on observar als infants, tenir la seva documentació, realitzar petites tasques de preparació de materials... En aquest sentit serveix una taula i una cadira a la seva mida, integrats en l'espai del grup d'infants. Aquest és un espai que també podrà compartir amb els infants, amb els familiars, on els infants la podran localitzar amb facilitat i així obtindran la seguretat per mantenir-se actius durant l'exploració i el joc.

8.2 Els materials

Els infants aprenen a dominar el seu entorn a partir de l'exploració dels objectes. Els objectes de l'entorn pròxim són uns materials privilegiats en el sentit que estan disponibles i faciliten l'exploració freqüent per part dels infants. Al mateix temps, l'infant pot observar els adults per descobrir-ne noves possibilitats i compartir-ne usos concrets.

Oferim una **gran varietat de materials** als infants i **prevelem els seu accés a materials** de la **vida quotidiana**, materials de l'**entorn natural**, materials **inespecífics** i de **recuperació**, materials **específics** de l'entorn cultural, així com també **jogüines**:

- Els **materials que formen part de la vida quotidiana** per vestir-se, rentar-se, menjar, dormir, tenen la característica de ser compartits amb els adults diàriament, i la seva manipulació suposa assumir els significats culturals implícits, així com les vivències personals de les activitats quotidianes:
- Els **materials de l'entorn natural**, ofereixen una gran varietat manipulativa i riquesa sensorial. Despertan la curiositat i les ganes de manipular i, per tant, creen actituds positives davant l'aprenentatge en general. Estimulen al coneixement de gustos, tactes, olors, i de la diferenciació dels elements naturals en general.
- Els **materials inespecífics i de recuperació**, faciliten que els infants posin a prova les seves capacitats d'experimentar, crear, imaginar, conviden a l'acció i permeten que aquests construeixin uns espais de joc no determinats pel pes cultural dels objectes concrets.
- Els **materials específics de l'entorn cultural**: els llibres, els instruments musicals, les eines per realitzar una activitat o un ofici, etc., es poden convertir en un material per enriquir el coneixement dels infants i també per estimular la creativitat, l'expressió oral, musical i plàstica.

En la **selecció dels materials** s'han de tenir present els **critèris** següents:

- La **funcionalitat** dels materials per estimular les capacitats dels infants a nivell sensorial, joc i experimentació, així com el nivell de competències que desenvolupa.
- La **polivalència** i **multiplicitats d'usos** i **accions** que permet el material i les possibilitats de creativitat que ofereix als infants.
- La **resistència** a la manipulació dels infants sense que es trenqui fàcilment o que toli el joc per al qual està previst.
- L'**estètica** dels objectes d'acord amb els valors culturals que es volen estimular: agradables sensorialment, ordenats i en bon estat.
- L'**ergonomia** dels objectes d'acord amb les dimensions dels cos de l'infant.
- La **seguretat** en la tria dels materials per evitar riscos innecessaris, per a la qual cosa cal tenir cura de les dimensions dels objectes, la toxicitat i la higiene.

La persona educadora organitza els materials vetllant per la seva **disposició ordenada**, **visible** i **accessible** per als infants. Determina les formes d'organització inicial del material, la necessitat de posar junts determinats materials i de buscar llocs estratègics per suggerir l'acció dels infants.

Tenim cura de renovar el material sistemàticament tenint en compte els interessos dels infants: ens desfem (o reaprofitem per altra proposta) de les coses que destorben i repararem els objectes desgastats per l'ús. Estimulem als infants a mantenir l'interès per l'exploració dels objectes i a promoure les actituds de respecte envers el material en general.

9 Atenció a la diversitat dels infants

Cada infant que arriba a l'escola bressol és diferent respecte als altres i l'hem d'atendre en relació amb aquesta diversitat. Cada criatura té unes característiques biològiques, ha viscut unes experiències, ha desenvolupat unes competències i funciona amb unes motivacions, ritmes de vida i d'aprenentatge que són diferents als dels seus companys.

En aquests primers anys, els canvis són molt grans i podem trobar diferències importants entre infants de la mateixa edat.

El marc familiar té una gran influència, aspecte que dona lloc al fet que els infants mostrin capacitats i comportaments diferents: per exemple, tenir interès en vestir-se o menjar sols, o esperar que els ho facin.

L'escolarització no és obligatòria en aquesta etapa, això pot comportar que en un mateix grup ens trobem infants que estan molt ben adaptats al ritme escolar perquè ja fa temps que estan escolaritzats, i d'altres que no ho estiguin perquè acaben d'incorporar-se a l'escola.

Tota aquesta diversitat és un fet que cal respectar i tenir en compte. Només respectant-la serem capaços d'afavorir el desenvolupament dels infants, l'acceptació de la seva identitat personal i el coneixement d'altres maneres de fer diferents de les seves.

9.1 L'escola inclusiva

Tal com es recull a la LEC (2009, p.1) l'educació constitueix un dret per a totes les persones i garanteix l'atenció de totes les facetes del desenvolupament personal i professional. És el procés obligat pel qual ens realitzem personal i col·lectivament, pel qual se superen les condicions personals, socials, econòmiques i culturals. En definitiva, és la clau per superar les desigualtats i per descobrir i aprofitar les capacitats de la societat actual.

Un dels punts comuns actualment al sistema educatiu és l'oferiment d'una resposta educativa de qualitat per a tot l'alumnat, sense exclusions de cap tipus. Per tant, un dels principis fonamentals de l'educació és el de la inclusió.

Com hem comentat abans, és indiscutible que tots els infants són diferents; l'escola bressol els ha d'incloure a tots, per tal que les diferències no esdevinguin desigualtats ja que aniríem en contra del dret que tots tenen de ser atesos en la diversitat. La inclusió es basa en el **reconeixement de les diferències** que existeixen entre tots.

Volem fomentar els valors, normes i actituds que caracteritzen una societat plural, democràtica i solidària. Pretenem contribuir a formar la llibertat i sentit crític dels nostres infants, compaginats amb la llibertat i responsabilitat social, per tal que esdevinguin persones madures i responsables.

Per tant, l'educació inclusiva es construirà a partir de les diferències i la seva acceptació, ensenyant i aprenent al seu voltant. El seu objectiu serà atendre, donar resposta i actuar a favor de la diversitat de qualsevol tipus.

9.2 Tractament de la diversitat

El model d'escola des de l'escola bressol Lluana és un **model d'escola comprensiu**, model que implica **assumir la diversitat dels infants, definir plantejaments i preveure estratègies i actuacions** vers les diferències per fer disminuir les desigualtats, facilitar que tots els infants gaudeixin de les mateixes oportunitats i aconseguir que desenvolupin al màxim les seves capacitats.

L'escola i les persones educadores que hi treballen són capaces d'entendre aquesta diversitat, d'acceptar-la i de donar-hi una resposta educativa també diversa, que permeti a cadascun dels infants caminar cap al màxim desenvolupament de la seva personalitat.

És necessari reconèixer aquesta diversitat per tal de poder intervenir adaptant-nos a les necessitats de cada un d'ells. Davant de tota aquesta diversitat, els educadors han de donar una resposta que permeti als infants avançar en el seu procés de desenvolupament, definir plantejaments i preveure estratègies i actuacions vers les diferències per fer disminuir les desigualtats, facilitar que tots els infants gaudeixin de les mateixes oportunitats i aconseguir que desenvolupin al màxim les seves capacitats cognitives, afectives, socials, psicomotores...

Per tant, el paper de la persona educadora en aquest cicle, i pel que fa a l'atenció a la diversitat, serà tenir clar l'objectiu què pretén, quins interessos, necessitats i capacitats tenen els infants que atén, i de quina manera les tècniques i els recursos que té a l'abast el poden ajudar a assolir l'objectiu que persegueix. Per fer-ho possible, haurà d'adequar les seves actuacions educatives a la diversitat dels infants, adaptant la programació a aquesta diversitat.

9.3 Atenció a les necessitats específiques de suport educatiu (NESE)

L'Escola Bressol Municipal Lluana compta amb l'assessorament setmanal d'un/a psicòleg/a. Les funcions d'aquest/a psicòleg/a estan recollides en el Reglament General Municipal d'Escoles Bressol.

Des de l'Escola es parteix de la idea que tots els infants són diferents, es a dir, cadascun d'ells té unes necessitats educatives que han de ser satisfetes si volem que avancin en el seu desenvolupament, però, a més, hi ha tot una sèrie d'infants als quals, per diferents motius, els costa molt més aprendre o seguir el mateix ritme que la resta: són els infants que presenten necessitats específiques de suport educatiu (NESE).

Entenem que els infants que tenen NESE són aquells que necessiten de suports educatius per assolir els aprenentatges. Engloba als infants amb necessitats educatives especials derivades de discapacitats, trastorn greu de conducta i trastorn mental, malalties i trastorn de l'espectre de l'autisme, infants amb altes capacitats, amb trastorns d'aprenentatge o comunicació i infants en situació de desavantatge educatiu.

Atenent a les característiques pròpies i diverses dels infants es realitzarà una adaptació de qualsevol dels diferents elements del currículum de forma coordinada entre el psicòleg/a del centre i les educadores referents dels infants, i si s'escau, dels serveis externs especialitzats que se'n derivi.

10 Acolliment dels infants i dels famílies

Podem parlar d'acollida dels infants en dos sentits molt diferents: l'acollida que es fa en el moment del procés de familiarització dels infants i l'acollida en el dia a dia.

10.1 Procés d'adaptació

L'arribada dels infants a l'escola bressol per primera vegada implica molts canvis, no només per als infants mateixos, sinó també per a les seves famílies i per a les educadores i el conjunt de l'escola:

Per a l'infant: Per a l'infant, normalment aquesta serà la primera vegada que se separa del seu entorn més proper i conegut (mare, pare, germans, avis...). La seva incorporació a l'escola bressol facilita que es pugui relacionar amb altres infants i adults, però també comporta que s'hagi d'enfrontar a noves situacions: ha d'aprendre a acceptar nous companys de joc, a compartir amb ells l'atenció i la cura de la persona educadora, les joguines, l'espai..., amb el consegüent neguit que això comporta per a un infant tan petit.

Pel que fa a les famílies: Pel que fa a les famílies, han d'acceptar que el seu infant durant la seva estada a l'escola està sota la tutela de les persones educadores, sense deixar de ser responsabilitat de la família.

Per a la persona educadora: Per a la persona educadora aquesta incorporació exigeix establir noves relacions i facilitar nous vincles (amb els infants i les seves famílies, entre les famílies, entre els infants).

En definitiva, la incorporació a la llar d'infants és un moment de canvis que cal planificar acuradament, ja que totes les persones implicades necessitaran un període de temps per tal d'adaptar-se a aquesta nova situació, i està consensuat entre les tres escoles bressols municipals i pensem que ha de tenir en compte els següents punts:

10.1.1 El ritme d'incorporació dels infants

Diferenciem entre els infants que ja venien a l'escola bressol el curs anterior i que ja coneixen la majoria dels seus companys i a la persona educadora, i els infants que s'incorporen de nou.

10.1.2 Infants que ja coneixen l'escola

Possiblement els infants tenen prou amb venir un **parell de dies durant una estona de temps curta** (sobre una hora i mitja), per poder valorar com viuen la seva reincorporació de tornada de les vacances, i poder allargar la jornada a l'escola.

Infants que assisteixen a l'escola bressol per primer cop

La incorporació és diferent, ja que han de **famillaritzar-se amb un espai nou i a unes persones** (altres infants i persones educadores) **que no conelx**. És important que els primers dies puguin romandre a l'escola bressol durant un espai de temps curt i acompanyats d'una figura familiar (pare o mare si pot ser), fet que els permetrà explorar el nou medi i conèixer i acceptar noves relacions amb molta més facilitat.

La **incorporació gradual**, de manera que no coincideixin massa infants alhora, ajuda al procés de familiarització. Fer coincidir des del primer moment les noves incorporacions amb els infants que ja assistien anteriorment a l'escola, genera dinàmiques positives en el grup. També ajuda el fet que les famílies visquin aquesta situació amb tranquil·litat i confiança, que puguin rebre informació i pautes sobre el que s'espera d'ells durant aquests primers dies, que puguin compartir neguits i experiències amb altres famílies que ja van passar per aquesta situació, que puguin parlar amb la persona educadora sobre el que els preocupa, els seus dubtes o pors.

Quants més puguem prolongar en el temps el procés de familiarització dels infants a l'escola, més facilitats els hi donem per a incorporar-se amb certa tranquil·litat i confiança al nou espai. No obstant, hem de tenir en compte que aquest període de temps més o menys llarg dependrà de cada infant, ja que no hi ha dos infants iguals.

10.1.3. Els primers contactes amb les famílies

L'entrevista individual

L'entrevista individual que fem amb cada família serveix per iniciar una relació de confiança entre la persona educadora i la família, per planificar la incorporació de l'infant a l'escola (qui l'acompanya els primers dies, dia d'inici...) i per recollir algunes informacions molt bàsiques i útils pels primers dies, quan encara no coneixem l'infant.

Primera trobada de presentació

És important que les famílies puguin rebre informació sobre els primers dies dels seus infants a l'escola bressol. Per tant, ajuda molt poder fer una **primera trobada de presentació** (ja sigui abans o després de les vacances d'estiu) per tal que puguin conèixer:

- Els espais on estaran els seus fills/es.
- La persona educadora que l'acompanyarà.
- Per preparar-se mentalment per aquesta primera separació.
- Què suposa per als infants aquests primers dies, que en poden esperar.
- Què s'espera d'ells els primers dies, quan estiguin amb el seu infant a dins del grup.
- El torn en que cada infant s'incorporarà a l'escola, pactat amb la família en la mida del possible.

Preveiem, també, com estar en contacte amb aquelles famílies que no tenen la possibilitat de quedar-se amb el seu infant durant els primers dies, per tal de seguir conjuntament el procés.

10.1.4. L'espai, els objectes i les joguines dels primers dies

Treballem per tenir a l'escola bressol un **entorn càlid i harmònic**, amb materials i joguines suficients, variades, estimulants, en bon estat d'ús, agradables a la vista i ben distribuïdes, adequades a les necessitats i els interessos dels infants. La persona educadora vetlla perquè l'espai dels infants es mantingui en ordre, endreçant i reorganitzant els materials quan la situació d'aquests ho aconselli. Un ambient càlid, familiar i acollidor col·labora positivament en que les persones es sentin més a gust.

Demanem a les famílies que els infants portin de casa alguns dels seus objectes preferits, que els puguin aportar seguretat i el record del seu àmbit familiar.

Amb els infants que ja hi eren el curs anterior i només canvien d'espai, es poden mantenir alguns dels materials que feien servir el curs anterior per aportar-los punts de referència i de continuïtat durant les primeres setmanes.

10.1.5 L'atenció individualitzada de cada infant

A partir de l'entrevista individual d'inici de curs amb la família, extraïem informació important (ritme de son, costums, objectes preferits...) que permet atendre cada infant de manera personalitzada durant els primers dies a l'escola. Tota aquesta informació permet a les persones educadores buscar una certa continuïtat entre el que cada infant rep a casa i el que rep a l'escola, sobretot al principi. També és important organitzar aquests primers dies de tal manera que siguin sempre les mateixes persones les que s'ocupin dels mateixos aspectes cada dia (rebuda al matí, moment del canvi de bolquer...).

L'**actitud** de la **persona educadora** durant aquests primers dies té també un paper molt important, és **afectuosa** amb l'infant i als adults que l'acompanyen; **motivadora** pel que fa a l'espai i el material que l'infant pot manipular i descobrir; **respectuosa** amb els sentiments que en aquell moment tingui l'infant i la família; **anticipant** el que farà abans de fer-ho; **relaxada** i amb un to de veu suau; **empàtica** amb els sentiments de l'infant i posant nom a les emocions que aquest pugui demostrar.

10.1.6 Les propostes

Durant els primers dies és important que les **persones educadores** sàpiguen **aprofitar** els **moments** en que els infants es mostren **més receptius** al contacte, per tal de participar de les propostes o jugar. D'aquesta manera, van descobrint el nou entorn en el que es troben, a la resta de companys del grup, als adults que els envolten, tot creant moments d'interacció plaents que cada infant pugui recordar.

Més endavant, quan els **infants** se senten més **segurs** i **tranquils**, emprenen **activitats** per **iniciativa pròpia**. En aquell moment, la intervenció de la **persona educadora** és sostenir i facilitar l'activitat amb la seva **proximitat**, mantenint-se **disponible** i **localitzable** per tal que els infants puguin trobar-la quan ho necessitin.

10.1.7 El temps per observar

Durant els primers dies dels infants a l'escola, la persona educadora es fixa en la seva actitud i disposició durant la jornada (com arriba, amb què juga, si accepta el contacte de la persona educadora, si es manté actiu o abatut...) a partir d'indicadors que informin sobre l'evolució i la fi del procés. Aquesta informació és de molta utilitat per a la persona educadora qui obtindrà informació sobre la manera de fer i de ser de cada infant.

També es recull molta informació mentre l'infant roman a l'escola acompanyat d'algun familiar, podent observar la manera que aquest té d'agafar-lo, canviar-lo, jugar amb ell... Aquestes situacions aporten molta informació complementària a la ja obtinguda durant la primera entrevista amb la família. En un principi, la persona educadora pot recrear certes situacions familiars per a l'infant i, amb el temps anar articulant la seva particular forma de relacionar-se amb cadascun d'ells.

10.2 Acollida de l'infant en el dia a dia

Durant les entrades del matí a l'escola, cal tenir en compte que una vegada ha passat el procés de familiarització, l'infant ja sap on va, ja coneix a les persones educadores, coneix l'espai, el material, els companys... No obstant, és una separació de la mare, el pare o la persona que el porta a l'escola bressol i per aquest motiu cal que la **persona educadora** li **dediqui** uns **minuts: rebent-lo i saludant-lo, preguntant** alguna cosa sobre casa o explicant què estan fent en aquell moment, quin material nou hi ha, o quins altres infants hi ha al grup en aquell moment. Cal que **l'acomiadament** de la **família** cap el seu infant sigui **afectuós**, però alhora **decidit**, deixant entendre a l'infant que es queda en bones mans i que tenen confiança cap a les persones que l'acolliran.

És important que **l'infant manifesti** els seus **sentiments** i que aquests siguin **reconeguts** per les **persones educadores**. Superar una separació no desitjada suposa assumir-la, després d'un temps de manifestació de la tristesa que provoca.

Un lloc en el que l'infant pugui manifestar els seus estats d'ànim, els seus desitjos, les seves necessitats, i que l'adult respongui a les seves manifestacions acollint-les i mostrant interès per ell i les seves coses, facilita les entrades i sortides dels infants. Per ajudar l'infant a l'elaboració de la separació és important que ell tingui la possibilitat d'anticipar i preveure aquest moment i que tingui la seguretat que el retrobament es produirà a partir del coneixement de les seqüències quotidianes. La regularitat espacial i temporal és un recurs important que facilita a l'infant punts de referència estables que l'orientaran en els canvis i li donaran la confiança que el retrobament desitjat es produirà en un moment determinat.

11 Projecte lingüístic

A l'hora de desenvolupar el projecte lingüístic tenim en compte la *normativa vigent* i el *context sociolingüístic* de l'escola bressol, per això, prenem com a referència les següents lleis:

11.1 Normativa vigent

11.1.1 Llei orgànica 6/2006, de 19 de juliol de reforma de l'Estatut d'autonomia de Catalunya.

Article 6. La llengua pròpia i les llengües oficials

1. La llengua pròpia de Catalunya és el català. Com a tal, el català és la llengua d'ús normal / *preferent* [declarat nul per la Sentència 31/2010, de 28 de juny de 2010, del Tribunal Constitucional] de les administracions públiques i dels mitjans de comunicació públics de Catalunya, i és també la llengua normalment emprada com a vehicular i d'aprenentatge en l'ensenyament.

Article 35. Drets lingüístics en l'àmbit de l'ensenyament

1. Totes les persones tenen dret a rebre l'ensenyament en català, d'acord amb el que estableix aquest Estatut. El català s'ha d'utilitzar normalment com a llengua vehicular i d'aprenentatge en l'ensenyament universitari i en el no universitari.

2. Els alumnes tenen dret a rebre l'ensenyament en català en l'ensenyament no universitari. També tenen el dret i el deure de conèixer amb suficiència oral i escrita el català i el castellà en finalitzar l'ensenyament obligatori, sigui quina sigui llur llengua habitual en incorporar-se a l'ensenyament. L'ensenyament del català i el castellà ha de tenir una presència adequada en els plans d'estudis.

3. Els alumnes tenen dret a no ésser separats en centres ni en grups classe diferents per raó de llur llengua habitual.

4. Els alumnes que s'incorporen més tard de l'edat corresponent al sistema escolar de Catalunya gaudeixen del dret a rebre un suport lingüístic especial si la manca de comprensió els dificulta seguir amb normalitat l'ensenyament.

11.1.2 Llei 1/1998, de 7 de gener, de política lingüística

Article 20. La llengua de l'ensenyament

1. El català, com a llengua pròpia de Catalunya, ho és també de l'ensenyament, en tots els nivells i les modalitats educatius.

2. Els centres d'ensenyament de qualsevol grau han de fer del català el vehicle d'expressió normal en llurs activitats docents i administratives, tant les internes com les externes.

Article 21. L'ensenyament no universitari

- 1. El català s'ha d'utilitzar normalment com a llengua vehicular i d'aprenentatge en l'ensenyament no universitari.**
- 2. Els infants tenen dret a rebre el primer ensenyament en llur llengua habitual, ja sigui aquesta el català o el castellà. L'Administració ha de garantir aquest dret i posar els mitjans necessaris per a fer-lo efectiu. Els pares o els tutors poden exercir-lo en nom de llurs fills instant que s'apliqui.**
- 3. L'ensenyament del català i del castellà ha de tenir garantida una presència adequada en els plans d'estudi, de manera que tots els infants, qualsevol que sigui llur llengua habitual en iniciar l'ensenyament, han de poder utilitzar normalment i correctament les dues llengües oficials al final de l'educació obligatòria.**
- 4. En l'ensenyament postobligatori l'administració educativa ha de fomentar polítiques de programació i docència que garanteixin perfeccionar el coneixement i l'ús de les dues llengües per tal que tots els joves adquireixin el bagatge instrumental i cultural propi d'aquests ensenyaments.**
- 5. L'alumnat no ha d'ésser separat en centres ni en grups classe diferents per raó de la seva llengua habitual.**

Article 24. El professorat

- 1. El professorat dels centres docents de Catalunya de qualsevol nivell de l'ensenyament no universitari ha de conèixer les dues llengües oficials i ha d'estar en condicions de poder fer-ne ús en la tasca docent.**

11.1.3 Llei 12/2009, de 10 de Juliol, d'educació

Article 1. El català, llengua vehicular i d'aprenentatge

- 1. El català, com a llengua pròpia de Catalunya, és la llengua normalment emprada com a llengua vehicular i d'aprenentatge del sistema educatiu.**
- 2. Les activitats educatives, tant les orals com les escrites, el material didàctic i els llibres de text, i també les activitats d'avaluació de les àrees, les matèries i els mòduls del currículum, han d'ésser normalment en català, excepte en el cas de les matèries de llengua i literatura castellanques i de llengua estrangera, i sens perjudici del que estableixen els articles 12 i 14.**

3. Els alumnes no poden ésser separats en centres ni en grups classe diferents per raó de llur llengua habitual.

4. En el curs escolar en què els alumnes iniciïn el primer ensenyament, les mares, els pares o els tutors dels alumnes la llengua habitual dels quals sigui el castellà poden instar, en el moment de la matrícula, i d'acord amb el procediment que estableixi el Departament, que llurs fills hi rebin atenció lingüística individualitzada en aquesta llengua.

El català, per tant, serà la llengua vehicular de les diferents activitats d'aprenentatge i comunicació de l'EBM Lluana, independentment de quina sigui la llengua familiar o materna dels infants. Amb mesura, els infants accedeixen als avantatges cognitius i lingüístics que presenta el bilingüisme primerenc, lluny de deteriorar el progrés lingüístic dels infants que tenen com a llengua pròpia una diferent a la catalana.

Tenint en compte la probable diversitat de llengües dels infants i les seves famílies, busquem i utilitzem els mitjans adequats per facilitar la comunicació i per superar les dificultats que puguin tenir per entendre l'idioma, sobretot a l'inici, de manera que, progressivament, puguin entendre i utilitzar el català en els diferents moments viscuts a l'escola. Vetllem perquè en tot moment tothom se senti còmode, informat i ben acollit. El desconeixement d'aquesta llengua per part d'algunes famílies no suposa que quedin excloses de les activitats del centre, però tampoc no ha de comportar una renúncia a l'ús de la llengua, que és una oportunitat per a la integració i per a la normalització del seu ús.

Per comunicar-nos amb els infants es farà servir la llengua catalana reforçada amb el llenguatge del cos, els gestos, les expressions de la cara, el to de veu, imatges, cançons... Aquests recursos ajuden a que els infants comprenguin millor, sigui quin sigui el seu idioma matern o patern.

El català s'utilitza en totes les actuacions internes del centre (comunicats, informes, actes, reunions amb les famílies, cartells, etc.). També s'utilitza en les comunicacions amb institucions i serveis externs. La comunicació amb les famílies és en català, tant oralment com per escrit, tot i que sempre adaptem el nostre idioma amb aquelles famílies que no entenen la llengua catalana.

Les reunions, per tant, es fan en català, però si hi ha algú que no l'entén se li explica o tradueix en un llenguatge entenedor per les famílies. Igualment, en casos puntuals que puguin succeir durant les entrevistes individuals, es realitzen en la llengua que es cregui més convenient per la bona entesa amb la família, ja que es prioritza la comunicació amb ella o el traspassar d'informació molt valuosa que afecta directament al benestar dels infants a l'escola.

Igualment, prenem especial atenció als infants procedents de països de parla estrangera per tal que se sentin igual d'acollits que la resta d'infants del centre, i per facilitar al màxim els seus aprenentatges i l'entesa durant el dia a dia. A curt termini, i per experiència pròpia, sabem que aquests infants acaben integrant com a pròpia la llengua d'ús a l'escola, és a dir, la llengua catalana.

El llenguatge escrit no és un aprenentatge directe en el primer cicle de l'educació infantil, però està present en aquesta etapa a través del text que acompanya a les il·lustracions dels contes, de les làmines de les cançons, els noms escrits als dibuixos i objectes personals, als rètols i cartells, etc.

La direcció de l'escola vetlla perquè la llengua catalana sigui el vehicle d'expressió habitual en les reunions de l'equip educatiu, i sigui emprada en totes les actuacions del centre, arxiu, informes interns i comunicacions. També vetlla per la coherència entre l'ús de la llengua catalana en l'ensenyament i en la relació amb les famílies.

11.2 Context sociolingüístic de l'escola bressol

El català s'utilitzarà normalment com a llengua vehicular i d'aprenentatge a la llar d'infants. És vetllarà perquè en la incorporació al centre d'un infant amb llengua familiar diferent de la catalana, aquest s'hi senti acollit, i s'establiran estratègies que li facilitin la comunicació.

El director/a vetllarà perquè la llengua catalana sigui el vehicle d'expressió normal en les reunions de l'equip educatiu, i serà emprada en totes les actuacions del centre: arxiu, informes interns i comunicacions..."

Així, a fi de contribuir a la normalització de la pròpia llengua, el català, l'escola procurarà que aquest es vagi convertint en la llengua vehicular i d'ensenyament en l'àmbit escolar, ja que l'ús de la pròpia llengua és un dret i obligació que gaudeix qualsevol membre d'una comunitat escolar.

En el cas de la nostra escola segur que hi haurà un col·lectiu de llengües dels quals no són les vehiculars ni en l'àmbit social ni en l'escolar. Així la llar, haurà d'introduir tots els seus alumnes, sense excepció, a la realitat social del barri, facilitant els mitjans necessaris per aconseguir la total integració, la qual serà treballada en molts dels seus aspectes: continguts geogràfics, socials, polítics, històrics, culturals i educatius.

La llengua castellana s'utilitzarà com a mitjà de comunicació inicial amb els nens i nenes que per primera vegada vénen a l'escola i no entenen el català. També s'utilitzarà amb la relació amb les famílies que mai han tingut un contacte directe amb la llengua catalana.

La llengua anglesa rep el tractament de llengua estrangera i s'introdueix el seu aprenentatge a partir dels 2 anys amb una metodologia que prioritza la familiarització amb els sons de la llengua i la comunicació. L'objectiu primordial és comprendre i expressar paraules senzilles dintre d'un context. Cal tenir en compte el pes social que aquesta llengua té actualment, de manera que s'intentarà fer cada dia durant 20 minuts, i s'oferirà la possibilitat de participar en una activitat extraescolar d'anglès, un cop a la setmana.

12 Concreció curricular

Tal com indica el **Decret 101/2010**, l'educació infantil (primer i segon cicle) ha de promoure el desenvolupament integral dels infants, és a dir, de les seves **capacitats** que són les següents:

1. **Progressar en el coneixement i domini del seu cos, en el moviment i la coordinació, tot adonant-se de les seves possibilitats.**
2. **Assolir progressivament seguretat afectiva i emocional i anar-se formant una imatge positiva de si mateixos i de les altres persones.**
3. **Adquirir progressivament hàbits bàsics d'autonomia en accions quotidianes, per actuar amb seguretat i eficàcia.**
4. **Pensar, crear, elaborar explicacions i iniciar-se en les habilitats matemàtiques bàsiques.**
5. **Progressar en la comunicació i expressió ajustada als diferents contextos i situacions de comunicació habituals per mitjà de diversos llenguatges.**
6. **Observar i explorar l'entorn immediat, natural i físic, amb una actitud de curiositat i respecte, i participar gradualment en activitats socials i culturals.**
7. **Mostrar iniciativa per afrontar situacions de la vida quotidiana, identificar-ne els perills i aprendre a actuar-hi en conseqüència.**

8. **Conviure amb la diversitat, avançant en la relació amb les altres persones i iniciant-se en la resolució pacífica de conflictes.**
9. **Comportar-se d'acord amb unes pautes de convivència que els portin cap a una autonomia personal, cap a la col·laboració amb el grup i cap a la integració social.**

El desenvolupament de les capacitats és el resultat d'allò que l'infant aprèn mitjançant situacions i propostes que tinguin sentit per a ell. Així, durant el primer cicle de l'educació infantil tenim present els processos de coneixement i domini del propi cos i d'individualització, acompanyats de la construcció de la trama de relacions i interaccions que es donen dins i fora de l'escola bressol i dels llenguatges expressius i comunicatius que la fan possible, així com del coneixement sobre l'entorn físic i social.

El nivell d'assoliment al qual han d'arribar els infants en acabar l'estada a l'escola bressol ve marcat pels **objectius de cicle**. En finalitzar el primer cicle d'educació infantil un infant haurà de ser capaç de:

- Identificar-se com a persona, assolir el grau de seguretat afectiva i emocional corresponent al seu moment maduratiu, i esforçar-se per manifestar i expressar les pròpies emocions i sentiments.
- Establir relacions afectives positives, comprenent i apreciament progressivament el seu entorn immediat, iniciant-se en l'adquisició de comportaments socials que facilitin la integració en el grup.
- Participar amb iniciativa i constància en les activitats de la vida quotidianes d'alimentació, repòs i higiene personal, iniciant-se en la pròpia autonomia i orientant-se en les seqüències temporals quotidianes i en els espais que li són habituals.
- Comprendre el llenguatge adult i dels altres infants, comunicar-se i expressar-se a través del moviment, el gest, el joc i la paraula, amb una progressiva millora del llenguatge oral.
- Dominar progressivament el cos i l'adquisició de noves habilitats motrius, augmentant l'autonomia en els desplaçaments, en l'ús dels objectes i l'orientació en l'espai quotidià.
- Actuar sobre la realitat immediata, descobrir-ne l'organització a partir de les pròpies vivències i establir relacions entre objectes segons les seves característiques perceptives.
- Projectar les pròpies vivències a través de les propostes i anar-les representant a través d'un incipient joc simbòlic.
- Iniciar-se en la descoberta i l'ús del llenguatge corporal, verbal, matemàtic, musical i plàstic.

Aquests objectius estableixen les capacitats que s'espera hagin desenvolupat els infants com a conseqüència de la intervenció escolar en acabar el cicle a l'escola bressol. Estan elaborats de manera general per a infants amb unes característiques comunes a la majoria de la població, per tant, s'han de contrastar i adaptar al perfil específic que l'escola esperi dels seus infants. Els objectius estan redactats en termes de capacitats que l'infant ha d'anar desenvolupant i millorant gràcies a l'activitat educativa.

Per tant, **l'equip educatiu** de l'escola és qui **analitza i identifica** les diferents **capacitats** que apareixen en un **objectiu** per poder treballar-les amb els infants i saber què s'ha d'aconseguir. A partir d'aquí s'adapten els objectius del Decret 101/2010 que estableix el currículum del primer cicle d'educació infantil, als objectius i les característiques del centre que s'han especificat al llarg d'aquest projecte educatiu, a les necessitats dels infants i a les possibilitats de l'equip, intentant adequar el Projecte Educatiu de Centre a la seva pràctica educativa a l'escola.

Així com els objectius expliquen què hem d'aconseguir, els **continguts** parlen de **què s'ha d'ensenyar** o què s'ha d'**aprendre**. En el currículum els continguts a treballar es presenten agrupats en tres **àrees d'experiència i desenvolupament**:

- **Àrea de descoberta d'un mateix i dels altres.** Els elements que se subratllen en aquesta àrea són la descoberta del propi cos i de les seves possibilitats (motrius, perceptives, expressives i relacionals); la descoberta de les pròpies necessitats; l'expressió i regulació de les emocions; l'establiment de relacions afectives i segures amb les altres persones, així com la progressiva construcció d'una identitat positiva que integra l'autoconeixement i l'autoestima.
- **Àrea de descoberta de l'entorn.** La descoberta de l'entorn a través de l'exploració dels seus elements naturals i socials, de la curiositat i la iniciativa, implica una sensibilització, observació, manipulació, raonament i anàlisi progressiu, representació i evocació, gaudi i satisfacció, amb una concreció cada vegada més gran dels elements a descobrir i dels processos a realitzar d'acord amb les seves possibilitats exploratòries cognitives, motrius i comunicatives. En aquesta àrea es dóna importància a les matemàtiques com a una eina per a conèixer l'entorn, cal comparar, classificar, ordenar, definir, mesurar, comptar, fer transformacions, estimacions, comprovacions, cercar estratègies....
- **Àrea de comunicació i llenguatges.** En aquesta àrea, l'infant va explorant, utilitzant i interioritzant els diferents llenguatges amb què es pot comunicar. Això és possible quan el seu entorn més proper l'atén, li dóna atenció, l'escolta, el reconeix, li respon i li facilita eines per explorar i avançar en aquests llenguatges. Tot plegat, ha de permetre a l'infant anar esdevenint una persona capaç de comunicar-se i expressar-se de forma ajustada als diferents contextos i situacions habituals, augmentant la seva autonomia, seguretat i habilitats relacionals intrapersonals i interpersonals. La llengua oral és la base dels seus aprenentatges. Posem paraules a les descobertes que fa i establim diàleg al voltant dels esdeveniments del dia a dia. Els usos i funcions del llenguatge els treballem en un ambient favorable on es potencïi la comunicació verbal i no verbal. En formen part el llenguatge verbal, musical, plàstic, matemàtic i corporal.

Tal com fem amb els objectius, l'equip analitza i decideix la seqüència dels continguts al llarg del cicle, atenent a diferents criteris:

- **Criteris psicopedagògics:** passant de continguts més senzills als més complexos (per exemple de la col·laboració activa a l'hora del dinar a la utilització dels coberts) i dels continguts més globals als més específics (per exemple del reconeixement de si mateix davant el mirall a la identificació de les parts del cos).
- **Criteris maduratius:** plantejant la situació dels infants en relació a un contingut tenint en compte el seu desenvolupament habitual.
- **Criteris derivats de l'anàlisi del context:** implica analitzar la situació familiar i socials dels infants en relació als continguts per tal de prioritzar uns sobre els altres. Per exemple, en un context en què hi hagi un índex elevat de població immigrada, es poden prioritzar continguts del llenguatge verbal, mentre que en un barri que no disposi d'espais per satisfer necessitats d'experimentació i manipulació, es poden prioritzar continguts relatius a aquestes activitats per compensar aquesta carència.

La selecció i ordenació dels continguts segueix uns criteris de continuïtat i progressió perquè els aprenentatges adquirits siguin la base per assolir-ne d'altres de nous. Un cop seleccionats, l'equip educatiu

s'agrupa i organitza en funció de la manera com es treballaran a la pràctica. Per exemple: hàbits de la vida quotidiana (higiene, àpats, descans...), racons de jocs, llenguatge, control d'esfínters, etc.

Un cop determinat què s'ha d'ensenyar, l'equip educatiu planteja com es farà perquè els infants assoleixin les capacitats recollides en els objectius i puguin aprendre els continguts proposats: serà la **programació** de curs, és a dir, la **planificació de la tasca educativa** adreçada a cada grup d'infants. Aquesta programació anual o de curs dóna una visió panoràmica dels diferents àmbits de treball, propostes o conjunt de tasques quotidianes que s'expliciten en les **unitats de programació**.

A partir de la programació anual es dissenyen les Unitats didàctiques específiques on es concreta l'actuació educativa tenint en compte les característiques evolutives dels infants als quals es dirigeix l'actuació. La programació té en compte les capacitats que els infants han d'assolir en acabar l'etapa d'educació infantil, els objectius de cicle, l'organització del temps, dels espais i dels materials de l'escola, realitzant previsions sobre les necessitats i les conductes dels infants i les persones adultes que la componen.

A continuació presentem la correlació entre les nou capacitats abans presentades, els objectius de cicle i les propostes i activitats de la vida quotidiana que permeten als infants assolir aquestes capacitats, així com el que pot oferir l'adult per tal de propiciar aquestes capacitats. Aquestes graelles serviran d'ajuda a l'equip educatiu per tal de poder dissenyar quina serà la programació de l'escola així com les diferents Unitats Didàctiques:

CAPACITAT	OBJECTIUS	Propostes que permeten als infants desenvolupar aquestes capacitats	Què ofereix l'adult per ajudar l'infant a desenvolupar aquestes capacitats
<p>1.-Progressar en el coneixement i domini del seu cos, en el moviment i la coordinació, tot adonant-se de les seves possibilitats.</p>	<p>Iniciar-se en la descoberta i l'ús del llenguatge corporal, verbal, matemàtic, musical i plàstic.</p> <p>Dominar progressivament el cos i l'adquisició de noves habilitats motrius, augmentant la seva autonomia en els desplaçaments, el l'ús dels objectes i l'orientació en l'espai quotidià</p>	<p>Saltar</p> <p>Enfilar-se</p> <p>Voltejar</p> <p>Reptar</p> <p>Mantenir l'equilibri</p> <p>Gatejar</p> <p>Llençar</p> <p>Córrer</p> <p>Posar i treure</p> <p>Amagar-se</p> <p>Grimpar</p> <p>Pujar i baixar escales</p> <p>Explorar el seu propi cos</p> <p>Identificar parts del cos dels companys i també seves</p> <p>Imitar</p>	<p>Oferir espais adequats i rics en materials</p> <p>Oferir materials atractius en racons diversos</p> <p>Proposar materials adequats a les diferents edats i possibilitats tant a l'interior com a l'exterior</p> <p>Propiciar jocs de marxa i jocs d'imitació de moviments</p> <p>Panera dels tresors, joc heurístic, safates experimentació</p> <p>Dances i cançons</p> <p>Oferir materials per llançar: pilotes, anelles...</p> <p>Propiciar el joc simbòlic</p> <p>Proporcionar propostes i materials adients per fomentar el moviment lliure i autònom</p> <p>Dotar l'espai d'elements psicomotrius</p>

CAPACITAT	OBJECTIUS	Propostes que permeten als Infants desenvolupar aquestes capacitats	Què ofereix l'adult per ajudar l'Infant a desenvolupar aquestes capacitats
<p>2. Assolir progressivament seguretat afectiva i emocional i anar-se formant una imatge positiva d'ell mateix i dels altres.</p>	<p>Identificar-se com a persona, assolir el grau de seguretat afectiva i emocional corresponent al seu moment maduratiu, i esforçar-se per manifestar i expressar les pròpies emocions i sentiments.</p> <p>Establir relacions afectives positives, comprenent i apreciament progressivament el seu entorn immediat, iniciant-se en l'adquisició de comportaments socials que facilitin la integració en el grup.</p> <p>Projectar les pròpies vivències a través de propostes i anar-les representant a través d'un incipient joc simbòlic.</p>	<p>Actuen en funció dels seus interessos</p> <p>Col·laboren i ajuden en les propostes que presenta l'adult</p> <p>Coneixen els límits establerts per l'adult</p> <p>Tenen cura de la seva imatge personal: neteja de mans, mocs, canvi bolquers...</p> <p>Es miren i reconeixen al mirall</p> <p>Aconsegueixen fer coses per sí mateixos i això els proporciona seguretat i satisfacció</p>	<p>Proposa espais i materials que estimulin l'infant</p> <p>Ofereix regularitat i constància en les propostes per aconseguir seguretat</p> <p>Propicia propostes de reconeixement de tots els infants</p> <p>Estableix límits clars i consensuats amb tot l'equip de què poden fer o no els infants</p> <p>Té una estona d'atenció personalitzada amb cada infant cada dia</p> <p>Dóna a tots els infants possibilitat de participar segons les seves possibilitats i tenint en compte el seu moment evolutiu</p> <p>Jocs de falda</p> <p>Proporciona als infants material adequat per a cada edat i interessos</p>
CAPACITAT	OBJECTIUS	Propostes que permeten als Infants desenvolupar aquestes capacitats	Què ofereix l'adult per ajudar l'Infant a desenvolupar aquestes capacitats

<p>3. Adquirir progressivament hàbits bàsics d'autonomia en accions quotidianes, per actuar amb seguretat i eficàcia.</p>	<p>Participar amb iniciativa i constància en les propostes quotidianes d'alimentació, repòs i higiene personal, iniciant-se en la pròpia autonomia i orientant-se en les seqüències temporals quotidianes i en els espais que li són habituals.</p> <p>Dominar progressivament el cos i l'adquisició de noves habilitats motrius, augmentant la seva autonomia en els desplaçaments, en l'ús dels objectes i en l'orientació en l'espai quotidià.</p>	<p>Moviment lliure i autònom Iniciar-se en el control d'esfínters en el moment adequat per l'infant Posar-se la jaqueta Agafar el seu got, tovallola... i també desar-los Posar-se les sabates Beure aigua Rentar-se les mans Netejar-se els mocs Repartir pitets... Ajudar a mantenir l'ordre dels materials Imitar l'activitat de l'adult Col·laborar en el canvi de bolquers</p>	<p>Proposa espais i materials adequats a l'edat i a les possibilitats i interessos dels infants</p> <p>Mostra als infants on s'ubiquen les coses, acompanyant-los i fent-los participar</p> <p>Deixa els materials a l'abast dels infants</p> <p>Posa a l'abast dels infants suports visuals que recordin seqüències o que els ajudin a reconèixer el penjador, el lloc per deixar les sabates...</p> <p>Determinar els espais on han d'anar els diferents tipus de joguines acompanyades d'imatges</p>
<p>CAPACITAT</p>	<p>OBJECTIUS</p>	<p>Propostes que permeten als infants desenvolupar aquestes capacitats</p>	<p>Què ofereix l'adult per ajudar l'infant a desenvolupar aquestes capacitats</p>
<p>4. Pensar, crear, elaborar explicacions i iniciar-se en les habilitats matemàtiques bàsiques</p>	<p>Iniciar-se en la descoberta i l'ús del llenguatge corporal, verbal, matemàtic, musical i plàstic</p>	<p>Provar Assaig-error Buidar i omplir Transvasament</p>	<p>Posar a l'abast materials i estris molt diversos que els permetin fer diferents accions, tant dins del grup com a la resta d'espais</p> <p>Organitza els espais</p>

CAPACITAT	OBJECTIUS	Propostes que permeten als Infants desenvolupar aquestes capacitats	Què ofereix l'adult per ajudar l'Infant a desenvolupar aquestes capacitats
		<p>Recollir el material, classificant i ordenant</p> <p>Experimenta i manipula amb diferents materials</p> <p>Recopilar</p> <p>Agrupar</p> <p>Treure i posar</p> <p>Encaixar</p> <p>Apilar</p> <p>Construir</p> <p>Classificar</p> <p>Seriar</p> <p>Expressar-se</p> <p>Identificar</p> <p>Elaborar hipòtesi</p> <p>Associar</p>	<p>Possibilita l'obertura d'espais (accés lliure a altres espais de l'escola)</p> <p>Organitza propostes: panera tresors, joc heurístic, safates experimentació, jocs de descoberta...</p> <p>Vetlla per les rutines estables</p> <p>Ofereix construccions i peces de fusta</p> <p>Els infants reparteixen pitets, pines...</p> <p>Ofereix als infants materials diversos per classificar</p> <p>Verbalitza les característiques dels objectes</p> <p>Posa paraules a les situacions</p> <p>Planteja preguntes interessants</p>
<p>5. Progressar en la comunicació i expressió ajustada als diferents contextos i situacions de comunicació habituals per</p>	<p>Establir relacions afectives positives, comprenent i apreciand progressivament el seu entorn immediat, iniciant-se en l'adquisició de comportaments socials que facilitin la integració en el grup.</p>	<p>Saludar, acomiadar-se</p> <p>Mirar contes</p> <p>Experimentar amb el so a través d'objectes i de la pròpia veu</p>	<p>Jocs de falda</p> <p>Explicar contes amb diferents suports</p> <p>Utilitzar imatges que donin suport a les paraules</p>

<p>mitjà de diversos llenguatges</p>	<p>Comprendre el llenguatge adult i dels altres infants, comunicar-se i expressar-se a través del moviment, el gest, el joc i la paraula, amb una progressiva millora del llenguatge oral</p>	<p>Escoltar Expressar-se a través de diferents materials Fan preguntes Cantar cançons Ballar lliurement Escoltar contes i audicions Fer joc simbòlic Observar imatges Joc lliure Expressar-se i parlar amb companys i adults</p>	<p>Crear o propiciar converses on hi hagi un clima de diàleg Jocs de ritme Propostes artístiques i plàstiques Organitzar espais Proporciona instruments de música Jocs amb llum i ombres Anticipa als infants, amb paraules, allò que farà a continuació Posa paraules a les accions dels infants i també a les pròpies Diversifica les propostes que presenta als infants simultàniament per facilitar diferents formes d'expressió</p>
<p>CAPACITAT</p>	<p>OBJECTIUS</p>	<p>Propostes que permeten als Infants desenvolupar aquestes capacitats</p>	<p>Què ofereix l'adult per ajudar l'Infant a desenvolupar aquestes capacitats</p>
<p>6.Observar i explorar l'entorn immediat, natural i físic, amb una actitud de curiositat i respecte i participar, gradualment, en activitats socials i culturals.</p>	<p>Establir relacions afectives positives, comprenent i apreciand progressivament el seu entorn immediat, iniciant-se en l'adquisició de comportaments socials que facilitin la integració en el grup.</p>	<p>Manipula Descobreix Observa Compara Fa agrupaments Repeteix Observa Toca</p>	<p>Disposar l'espai del jardí amb pluralitat de propostes per als infants: d'observació, de reunió, motrius, hort... Ofereix materials naturals i els va canviant segons l'època de l'any Explica a les famílies què es fa a l'escola bressol Propicia el joc simbòlic</p>

	<p>Actuar sobre la realitat immediata, descobrir-ne l'organització a partir de les pròpies vivències i establir relacions entre objectes, segons les seves característiques perceptives.</p> <p>Projectar les pròpies vivències a través de les propostes, i anar-les representant a través d'un incipient joc simbòlic.</p>	<p>Experimenta Imita Tasta Olor Pregunta Busca la solució a preguntes Recrea situacions quotidianes mitjançant el joc simbòlic</p>	<p>Organitza tallers d'experimentació amb les famílies</p> <p>Treballa les festes populars</p> <p>Organitza sortides</p> <p>Proposa als infants que reguin les plantes i tinguin cura del jardí</p> <p>Ofereix experimentacions amb diferents elements: paper, farina, xocolata, carbasses...</p> <p>Ofereix espais rics per explorar als grups i al jardí</p> <p>Porta la natura a l'espai interior (cargol, cuc de seda..)</p>
CAPACITAT	OBJECTIUS	Propostes que permeten als Infants desenvolupar aquestes capacitats	Què ofereix l'adult per ajudar l'Infant a desenvolupar aquestes capacitats
<p>7. Mostrar iniciativa per afrontar situacions de la vida quotidiana, identificar-ne els perills i aprendre a actuar-hi en conseqüència.</p>	<p>Participar amb iniciativa i constància en les activitats de la vida quotidiana d'alimentació, repòs i higiene personal, iniciant-se en la pròpia autonomia i orientant-se en les seqüències temporals quotidianes i en els espais que li són habituals.</p> <p>Actuar sobre la realitat immediata, descobrir-ne l'organització a partir de les pròpies vivències i establir</p>	<p>Prova les seves possibilitats i límits</p> <p>Observa els seus iguals i l'entorn</p> <p>Observa l'adult</p> <p>Saltar</p> <p>Segueix les rutines establertes</p>	<p>Fomenta propostes en grup, cooperatives</p> <p>Proposa reptes motrius</p> <p>Verbalitza les accions de l'infant</p> <p>Organitza els espais en diferents racons que permetin a l'infant la exercitació de diferents jocs, habilitats o destreses</p> <p>Planifica propostes que donin a l'infant l'oportunitat de practicar habilitats motrius, jocs, activitats de la vida quotidiana... de forma autònoma</p>

	<p>relacions entre objectes segons les seves característiques perceptives.</p> <p>Projectar les pròpies vivències a través de les propostes, i anar-les representant a través d'un incipient joc simbòlic.</p>	<p>Córrer</p> <p>Satisfà les necessitats bàsiques d'higiene, alimentació i descans</p> <p>Investigar i buscar el límit del seu propi cos i les seves possibilitats davant del perill i de situacions noves</p>	<p>Posa a l'abast dels infants seqüències d'imatges que els indiquen la forma adequada de realitzar diferents propostes: rentar-se les mans, mocar-se...</p> <p>Oferir materials, espais que permetin a l'infant investigar en un entorn segur</p>
CAPACITAT	OBJECTIUS	Propostes que permeten als Infants desenvolupar aquestes capacitats	Què ofereix l'adult per ajudar l'Infant a desenvolupar aquestes capacitats
<p>8. Conviure en la diversitat, avançant en la relació amb els altres i amb la resolució pacífica de conflictes.</p>	<p>Establir relacions afectives positives, comprenent i apreciand progressivament el seu entorn immediat, iniciant-se en l'adquisició de comportaments socials que facilitin la integració en el grup.</p>	<p>A l'hora dels àpats:</p> <ul style="list-style-type: none"> *s'ajuden *esperen el torn *reparteixen estris ■ Respectar els companys ■ Esperar el seu torn ■ Compartir ■ Ajudar 	<p>Organitza espais i materials per cobrir les necessitats de tots els infants</p> <p>Posa pautes i límits amb coherència i seguretat</p> <p>Prepara espais de joc simbòlic</p> <p>Propicia moments de comunicació</p> <p>Facilita les trobades de famílies</p>

CAPACITAT	OBJECTIUS	Propostes que permeten als Infants desenvolupar aquestes capacitats	Què ofereix l'adult per ajudar l'Infant a desenvolupar aquestes capacitats
<p>9. Comportar-se d'acord amb unes pautes de convivència que el portin cap a una autonomia personal, cap a la col·laboració amb el grup i cap a la integració social.</p>	<p>Establir relacions afectives positives, comprenent i apreciand progressivament el seu entorn immediat, iniciant-se en l'adquisició de comportaments socials que facilitin la integració en el grup.</p> <p>Projectar les pròpies vivències a través de les propostes, i anar-les representant a través d'un incipient joc simbòlic.</p>	<p>Joc lliure Hàbits d'higiene Respectar les normes i els límits Actitud d'ajut vers els altres Actitud de respecte del temps dels iguals Mocar-se Realitzar petites tasques i encàrrecs Ajudar-se entre sí</p>	<p>Explica pautes i límits amb coherència i seguretat</p> <p>Estableix racons de joc simbòlic als grups</p>

**Esperar el seu torn en els
hàbits de la vida
quotidiana**
Saludar i acomiadar-se
**Compartir objectes i
joguines**
Observar àlbums familiars

12.1 Programació del procés ensenyament-aprenentatge

A Lluana partim de la base que per afavorir **aprenentatges significatius**, les **propostes** han de ser **motivadores** i **interessants** per a l'infant, alhora que **adaptades** al seu **moment evolutiu**. El joc és la font d'aprenentatge i desenvolupament dels infants, tant pel que fa als aspectes físics com als intel·lectuals, socials, emocionals, etc. Tenint en compte les diferents edats dels infants, l'escola bressol els ajudar a créixer en autonomia, partint de les relacions amb els seus companys i companyes i altres adults, i aprofitant al màxim el que la vida diària ens ofereix: higiene, menjar, descans, relacions i tot el que fa referència al joc, activitat infantil per excel·lència.

El plantejament de l'escola Lluana ha de tenir una intencionalitat plenament educativa, tant pel que fa a l'organització com a les propostes que es duguin a terme. Per tal que el centre educatiu compleixi amb els seus objectius i finalitats, cal un treball i una coordinació diària entre les famílies, l'equip educatiu i els infants. Des de l'escola bressol **acompanyem a l'infant en tot el procés d'aprenentatge i creixement personal**, així com en el **desenvolupament** integral de totes les seves **capacitats**. Les propostes que ens trobem són de dos tipus:

12.1.1 Activitats de la vida quotidiana i moments de cura

Aquestes conformen l'eix central de l'escola (menjar, dinar, dormir, rentar-se les mans, canvi de bolquers, etc.) i comparteixen el seu valor educatiu amb el joc i l'experimentació, promovent conjuntament el desenvolupament de les capacitats dels infants. Aquestes activitats representen uns moments privilegiats en la relació entre l'infant i l'adult. Faciliten atendre els infants de manera individual, acompanyant-los en el seu procés d'autonomia, anticipant-los el que farem, posant paraules a les seves accions, responent als seus interessos, seguint els seus ritmes, donant-los temps...

En definitiva, podem dir que són activitats vitals pel creixement dels infants i suposen l'aprenentatge de tota una sèrie de coneixements que es donen de manera repetitiva dins un marc estable d'interacció amb els adults. Aquestes interaccions diàries transmeten seguretat i benestar als infants, ja que els permeten anticipar allò que succeirà, conèixer les expectatives sobre la seva actuació, tenir cada vegada més iniciativa i avançar cap a la seva autonomia.

Dins d'aquestes activitats s'inclouen:

La higiene personal

És un procés d'autoconeixement que facilita l'aprenentatge de les accions del vestir, desvestir, neteja de mans i boca, adonar-se de la brutícia, fins arribar al control d'esfínters. Està relacionada amb el bon estat de salut i també promou activitats relacionades amb l'exploració del propi cos, el reconeixement de les sensacions agradables o desagradables, la descoberta de l'aigua, de les propietats del sabó, la coordinació manual, etc.

L'alimentació

Des de l'escola treballem el moment del dinar com una estona tranquil·la, on s'estimuli el desenvolupament de l'infant promovent les relacions afectives i els comportaments propis de la nostra societat. Durant la seva estada a l'escola bressol, molts infants passaran de xuclar a mastegar, i a utilitzar els estris adequats per beure i menjar tots sols. Respectem les necessitats d'aliment i beguda, facilitant que l'infant prengui les seves pròpies decisions i triï els aliments i les quantitats, ens orientarà sobre les preferències individuals.

El descans

Activitat i descans es converteixen al llarg del dia en una seqüència vital per mantenir l'atenció dels infants i assumir la informació que els ofereix l'entorn. Per això s'han adequat espais per a que els infants puguin descansar, ja sigui canviant d'activitat o buscant algun espai més tranquil per estar sols una estona, amb menys soroll, dormint una estona quan fan la migdiada... El respecte a les necessitats del son dels infants com a condició per al seu desenvolupament harmònic també serà un element a treballar a l'escola: no tots els infants necessiten dormir la mateixa estona.

12.1.2 El joc i l'experimentació

Els infants passen gran part del dia a l'interior de l'escola i per tant cal crear un espai suficientment estimulador i atractiu per aconseguir mantenir el seu interès. Amb aquesta intencionalitat és important oferir diferents possibilitats educatives als infants i anar-les renovant cada cert temps:

La panera dels tresors

Està dirigida als més petits de l'escola quan encara no caminen. Aquesta panera presenta una rica varietat d'objectes quotidians, de fàcil neteja, que les persones educadores renoven amb freqüència en funció del desenvolupament, necessitats i inquietuds dels infants. A través de la manipulació d'aquests materials s'estimulen i es desperten els sentits.

El joc heurístic

Està destinat a infants entre els 12 i els 24 mesos, que ja es desplacen de manera autònoma, que exploren els objectes i els combinen lliurement. Contribueix a la estructuració del pensament, el llenguatge, les relacions personals i les accions dels infants. Amb aquest tipus de joc es tracta d'aconseguir una situació on es convidi als infants a preguntar-se: què puc fer?

Propostes d'experimentació i manipulació

A través de l'experimentació, els infants descobreixen el seu entorn i coneixen diferents colors, olors, gustos, textures... Descobreixen sensacions que contribueixen al coneixement del seu propi cos, prenent consciència del que els agrada i el que no, i decidint la seva

participació. Tot això, es dur a terme a partir de la manipulació de diferents elements: caixes d'experimentació per fer transvasaments amb aigua, sorra, peles de taronja, etc. Depenent de l'edat del grup (nadons, 1-2 o 2-3) proposem un tipus de material o un altre. Qualsevol material no és igual de vàlid en tots els grups pel que fa a la seva seguretat.

Espais de joc simbòlic

El joc simbòlic és un joc on l'infant juga a ser adult. La transformació de la realitat que suposa el joc simbòlic és un pas indispensable per aconseguir el grau d'abstracció que caracteritza el pensament adult. És el mitjà fonamental per introduir els infants en el coneixement dels objectes, l'exploració de l'espai i la capacitat d'orientar-se en ell..., igualment serveix com a base per ensenyar nocions espacials de mida, forma, color, textura, etc., que es poden extreure de la manipulació dels diferents objectes. És un tipus de joc que es considera essencial pel desenvolupament intel·lectual.

Expressió i comunicació

A través de la paraula es dona nom i significat a tot allò que ens envolta (objectes, imatges, colors i olors) i a allò que forma part de la personalitat de l'infant (emocions, comportaments i sentiments). Les persones educadores poden treballar aquest punt mitjançant els contes o aprofitant qualsevol de les converses que es donen en qualsevol moment del dia de manera espontània per tal d'augmentar el vocabulari dels infants que tenen al grup.

Llenguatge musical

Treballem la música com un mitjà de comunicació i d'expressió a través del qual també podem explicar històries, expressar sentiments i emocions, ballar i seguir els ritmes ja sigui amb les mans o amb els peus. També oferim audicions, jocs de falda, dites i cançons en diferents moments del dia.

Llenguatge plàstic

Proposem treballar la manipulació, l'experimentació i el coneixement de nous materials, com la tempera, aquarel·la, ceres, llapis de colors, pintant sobre diferents superfícies (paper, pedres, fulles, vidre), però també el fang (adequat a infants 0-3 anys), la plastilina (adequada per infants 0-3 anys) etc., per tal que els infants puguin conèixer i apreciar les característiques de cada material.

Moviment

L'equip educatiu vetlla per a que l'infant tingui el material i l'espai necessari per provar i conèixer les seves capacitats motrius, així com les seves limitacions, i tant en els espais interiors com en els d'exterior. Les educadores prepararan l'espai amb diferents propostes i materials per motivar la seva exploració i després deixaran que siguin els infants els que es moguin lliurement segons les seves motivacions i necessitats, sense forçar a l'infant a fer cap postura per la qual no estigui preparat, o la que no hagi arribat per si mateix.

Jocs sensorials

Amb aquestes propostes els infants entren en contacte amb diferents conceptes i materials. La proposta és que experimentin amb materials que suren i s'enfonsen, amb papers que destenyeixen l'aigua, amb la llum de colors, de llanternes, amb la llum que projecten les taules de llum, amb la foscor, amb les ombres, etc...

D'altres elements importants a incloure en la programació del procés d'ensenyament aprenentatge són:

12.1.3 Les celebracions de les tradicions

Des de la nostra escola treballem totes les celebracions des del respecte a l'infant. És important prioritzar el benestar de l'infant i respectar en tot moment el que realment necessita i ens transmet. Des de l'escola hem començat a debatre sobre el plantejament de les festes tradicionals des d'una vessant totalment lúdica i lliure per als infants. Hem reflexionat en l'equip la millor manera de presentar als infants totes les festivitats i fer-ho des del respecte, buscant propostes del dia a dia relacionades amb la festa a celebrar. Aquest tipus de propostes fomenten la participació activa de tots els infants, sense haver de sortir massa de la rutina. I en tot cas anticipant als infants el petits canvis que s'aniran trobant, perquè comprenguin tot el que viuran aquests dies festius.

12.1.4 Sortides i coneixement de l'entorn

Hi ha diferents espais de l'entorn que cal conèixer, observar i descobrir directament: espais, parcs, etc. Per això, fem propostes que complementen el treball de dins de l'escola i que estimulen l'aprenentatge dels infants. Per preparar aquestes sortides treballem en coordinació amb els serveis i entitats del municipi, creant una xarxa de participació conjunta amb l'escola bressol. També treballem el coneixement d'aquests espais realitzant propostes conjuntament amb les famílies dels infants.

**Es poden anul·lar depenen d'alguna excepcionalitat.*

12.1.5 Visites d'intercanvi

Per completar les propostes de coneixement de l'entorn proposem algunes on intervenen persones externes a l'equip educatiu de l'escola i que ens poden aportar nous coneixements, com: els avis, els pares i mares, policia, bombers, els nens i nenes de l'escola que està a prop de l'escola bressol... i comptarem amb la col·laboració entitats i serveis del municipi.

L'escola Municipal de Música Pere Burés ens visita un cop per trimestre per fer audicions els diferents nivells.

**Es poden anul·lar depenen d'alguna excepcionalitat.*

12.2 Exemple de Programació Anual

Aquest curs s'han actualitzat les programacions anuals on oferim als infants entorns rics en relacions, oportunitats i reptes que donen resposta a les seves necessitats i amplien i diversifiquen les experiències viscudes en diferents contextos.

Cada programació està dividida en:

1. Introducció
2. Objectius que els infants han d'assolir al finalitzar el primer cicle d'educació infantil
3. Capacitats educatives a assolir al finalitzar el primer cicle d'educació infantil
4. Capacitats educatives que es potencien amb les propostes portades a terme
5. Propostes

12.3 Avaluació

A més de les graelles de les propostes i la revisió de la documentació de l'escola, la valoració de la pràctica educativa es realitza en les reunions de claustre, on hi és present tot l'equip educatiu i on es pot recollir l'opinió i l'experiència de totes les persones implicades en les propostes i activitats que es porten a terme al centre educatiu. Aquestes valoracions es fan diàriament sobre la proposta proposada en la programació i especificada en la graella mensual. *Valoració:*

Dia:	Curs:
Estança:	
Proposta:	
Valoració i Descripció: <i>(Deixar constància si hi ha algun tipus de registre. Fotos, vídeos)</i>	

Graella mensual:



UNITAT DE PROGRAMACIÓ:		ESTANCES:		EDUCADORS:
Dilluns	Dimarts	Dimecres	Dijous	Divendres
<u>Dilluns</u>	<u>Dimarts</u>	<u>Dimecres</u>	<u>Dijous</u>	<u>Divendres</u>
Dilluns	Dimarts	Dimecres	Dijous	Divendres
<u>Dilluns</u>	<u>Dimarts</u>	<u>Dimecres</u>	<u>Dijous</u>	<u>Divendres</u>
Dilluns	Dimarts	Dimecres	Dijous	Divendres
<u>Dilluns</u>	<u>Dimarts</u>	<u>Dimecres</u>	<u>Dijous</u>	<u>Divendres</u>
Dilluns	Dimarts	Dimecres	Dijous	Divendres
<u>Dilluns</u>	<u>Dimarts</u>	<u>Dimecres</u>	<u>Dijous</u>	<u>Divendres</u>

13 Seguiment i observació dels infants

Per tal d'assolir els objectius que es plantegen en aquest Projecte Educatiu, l'escola Bressol Lluna, considerem necessari reflexionar sobre la pràctica pedagògica a l'escola bressol per tal de millorar l'acció educativa. És necessari poder comprovar que cada infant evoluciona, més que voler que tots arribin al mateix punt i al mateix moment (ja que hem comentat abans que cada infant és únic), i poder revisar la nostra pràctica educativa, és a dir, que allò que proposem i fem fa que els infants assoleixin les capacitats que toquen. Els dos elements als que ens referim per portar a terme aquesta reflexió són **l'observació** i la **documentació pedagògica**.

13.1 L'observació

La finalitat de **l'observació** és disposar d'informació sobre cada infant i millorar-ne el procés d'ensenyament i aprenentatge. Mitjançant l'observació és possible explorar els interessos dels infants,

els seus coneixements i idees sobre la realitat que els envolta, les habilitats i procediments que despleguen en una situació determinada, els processos que segueixen, etc.

En definitiva, l'observació és un recurs per millorar l'acció educativa, ja que permet obtenir informació tant de les situacions proposades i els seus elements (materials, espai, temps, organització..), com de la intervenció de la persona educadora o del procés de l'infant referit a un aspecte concret o a la seva globalitat. Informació que, convenientment analitzada, fa possible introduir modificacions o innovacions que reverteixen en la millora del context de desenvolupament que és l'escola.

L'equip educatiu decideix i elabora els diferents instruments de registre per anotar les observacions que es facin de cada un dels infants, que, a més, serveixen per a fer l'informe escrit que es lliura a cada família al final de cada cicle.

13.2 La documentació pedagògica

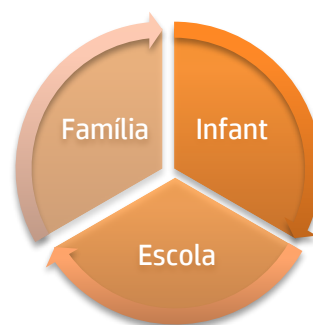
La **documentació pedagògica** és un instrument vital per a una pràctica reflexiva. Permet fer visibles tant els processos dels infants, el què diuen, el què fan, la seva activitat i alguns dels seus productes, com la relació que mantenen les persones educadores amb els infants i el seu treball.

Tot el que s'esdevé en el dia a dia de l'escola pot ser enregistrat i mostrat per tal de posar de relleu les competències dels infants i contribuir a la divulgació de la imatge d'infant competent que anteriorment hem comentat. L'anàlisi d'aquesta documentació permet reflexionar d'una manera rigorosa i metòdica sobre la pràctica educativa, la pròpia tasca i les propostes fetes als infants, projectar noves propostes, debatre amb la resta de l'equip...

La documentació pedagògica també permet fer visible el projecte educatiu del centre, ja que mostra a les famílies les capacitats que despleguen els infants. Les fotografies, murals, escrits, mostren com els petits gaudeixen i aprenen, i permeten evidenciar el procés de desenvolupament seguit per cadascun dels infants.

14 Relació i comunicació amb les famílies

Des de l'Escola Bressol Municipal Lluana, fomentem la implicació dels infants en el seu propi procés d'aprenentatge partint de les seves pròpies vivències i experiències, i tenint en compte tot el seu sistema de relacions. Per això és important fomentar també la implicació de les famílies per tal de poder-los fer extensiva la vida diària dels seus fills/es en el centre.



Partim de la premissa que les famílies són les principals responsables de l'educació dels seus fills i les seves filles. Per tant, és indispensable treballar conjuntament escola i família i establir-hi una relació correcta. Les famílies s'han de sentir acollides i tenir la seguretat que són escoltades des del primer dia que entren en contacte amb l'escola, només d'aquesta manera aconseguirem una relació coordinada que doni bons resultats i que sigui positiva per a l'infant.

L'equip educatiu és un suport i un aliat que la família té a la seva disposició, però no un substitut de la seva funció educativa; cada família és competent pel que fa a l'educació dels fills. Creem un clima de confiança per permetre que puguin expressar amb llibertat tots els dubtes i totes les inseguretats que puguin aparèixer durant l'estada a l'escola.

El fet que la família se senti ben acollida i informada li estalvia incerteses i tensions, i això és un factor que contribueix a que l'infant vulgui romandre a l'escola amb una actitud de tranquil·litat, de bon començament. Aquesta és una de les funcions de les persones educadores: crear llaços d'afectes amb els infants i els seus nuclis familiars, aportant-los seguretat i confiança.

Així doncs, fomentem el coneixement de les famílies: la manera d'actuar, la relació que estableix amb l'infant i el comportament d'aquest a casa. La família ha de conèixer què fa el seu fill o filla a l'escola, les relacions que estableix amb els seus iguals i els adults, la seva actitud respecte a les propostes educatives, etc. El diàleg famílies-professionals ha de ser obert i permanent, per tal de compartir l'acció educativa referida a aspectes més concrets:

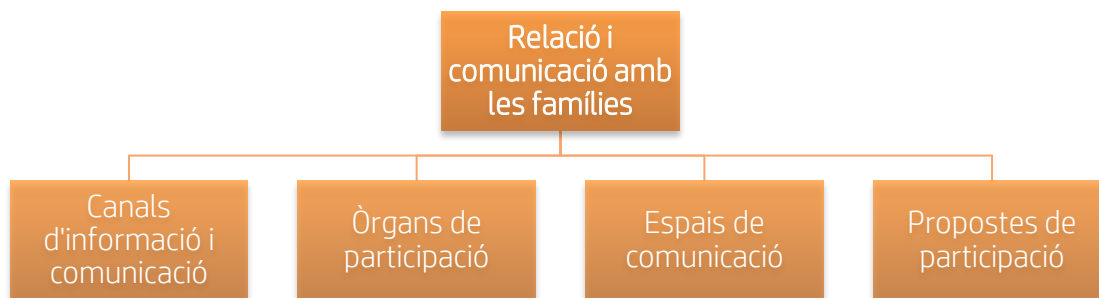
- **Conèixer l'infant**
- **Establir criteris educatius comuns**
- **Oferir models d'intervenció i relació amb els infants**
- **Ajudar a conèixer la funció educativa de l'escola**

La comunicació família-escola permet conèixer les expectatives de la família respecte al seu infant i a la vegada aporta informació sobre aquest i els seu entorn familiar. És també, una de les millors eines pel tractament de la diversitat, ja que els aprenentatges i les experiències familiars dels infants d'aquestes edats són diverses, i el coneixement de la seva vida quotidiana i de la cultura del seu context familiar permet ajustar i dotar de sentit i significat les propostes que se'ls fan des de l'escola i oferir una certa continuïtat entre els seus dos principals contextos de vida, família i escola.

Hi ha unes condicions que potencien una relació constructiva entre família i escola:

- **Respecte** per saber els uns dels altres amb una actitud oberta i afectuosa. Les relacions família-escola han de ser constructives, basades en la confiança i l'acceptació.
- **Escolta**. Escoltar i ser escoltat, de manera que tant els professionals com les famílies puguin seure plegats i interessar-se per les respectives tasques educatives.
- **Orientació positiva**. Manifestar els aspectes positius i valorar aquells que funcionen.

El coneixement mutu i els acords entre el context escolar i el familiar actuen en benefici dels infants i fomenten el seu benestar. L'escola vetlla per establir canals d'informació, de col·laboració i de participació amb les famílies:



14.1 Canals d'informació i comunicació

Proposem l'ús de diferents medis que faciliten la **comunicació** entre la família i l'escola bressol:

- **Agenda escolar**
- **Via e-mail**
- **Comunicació diària**
- **Reunions familiars**
- **Entrevistes personals**
- **Telemàtic (videotrucades, telefònicament)**

14.1.1 Agenda de l'infant

Les persones educadores recullen i enregistren la informació bàsica en relació a hàbits d'higiene, àpats, descans... i altra observació i/o informació rellevant que es consideri adient, tant per part de l'escola bressol com de la família.

**Depèn la situació sanitària es fa a través d'un format que no retorna a l'escola.*

14.1.2 Circulars Informatives

L'equip educatiu emet les circulars per informar i recordar a les famílies qualsevol aspecte imminent que es produeixi a l'escola (reunions, xerrades, sortides, etc.). Generalment, s'envien per correu electrònic a través del programa de gestió, per tal de reduir el consum de paper de l'escola bressol i, en conseqüència, la petjada de CO2 del servei.

No obstant, comptem amb altres mecanismes per garantir que la informació arriba també a les famílies amb dificultats amb les eines digitals, com per exemple penjar la circular a la cartellera on les pot veure tothom.

14.1.3 Taulells d'anuncis

La direcció de l'escola bressol penja al taulell informació general que pot interessar a les famílies (novetats, recordatoris, xerrades, festes col·lectives, sortides, formació...). S'ubica al vestíbul de l'escola. També hi ha un taulell d'anuncis a l'entrada de cada estança per penjar informacions específiques de cada grup.

14.1.4 Informes

Les persones educadores recullen informació sobre l'evolució de cada infant, en els informes. Generalment es fan dos: l'informe del període de familiarització lliurat a les famílies al mes d'octubre-novembre, aprofitant l'entrevista individual; i l'informe final lliurat a les famílies cap a finals de curs, amb la informació relativa al desenvolupament i progrés de l'infant, descrivint de la forma més acurada possible el moment evolutiu en què es troba. Els dos informes són útils en el pas al segon cicle.

14.1.5 Espais web

La direcció de l'escola bressol gestiona i actualitza la pàgina web del centre. Les famílies disposen d'un usuari i una clau per entrar a l'àrea privada i poder accedir a la informació sobre les propostes de l'escola i l'estança, els comunicats, els menús, les celebracions, enllaços d'interès, etc. Sempre complint amb la normativa de protecció de dades.

14.1.6 Enginy digital

Es tracta d'un programa de gestió d'escoles bressol que permet a la direcció enviar a les famílies i també a l'equip educatiu, comunicats a través del correu electrònic. El programa permet la comunicació de manera individual o en grup.



14.1.7 Documentació

L'equip educatiu de l'escola genera documentació a través d'escrits i fotografies, i/o de treballs propis, que pengen a les parets de l'escola. D'aquesta manera mostren els fets i les propostes que s'han dut a terme a l'escola per tal que les famílies i els infants visualitzin el procés seguit.

14.1.8 Convocatòria i recordatoris

L'equip educatiu utilitza aquestes formes de citar a les famílies a reunions, entrevistes o actes diversos de forma escrita. La informació s'expressa de forma breu, clara i concisa. Les

convocatòries s'han lliurar a les famílies amb antelació suficient per permetre que es puguin organitzar per assistir, portar el material demanat, etc.

14.2 Òrgans de participació

Valorem la importància de la participació activa de les famílies i la seva implicació dins de la vida de l'escola bressol. Per aquest motiu demanem la seva col·laboració per millorar constantment el centre, per col·laborar en els petits detalls del dia a dia i per formar part dels òrgans de gestió.

14.2.1 Consell Escolar de Centre

La funció principal del Consell Escolar és debatre i aprovar tots aquells temes importants pel funcionament i l'organització de l'escola bressol: el projecte educatiu, la programació i la memòria anual de centre, el pressupost, etc. Es reuneix amb una periodicitat, una vegada per trimestre i està presidit per la direcció del centre.

El Consell escolar és un òrgan de participació on es veuen representats tots els membres de la comunitat educativa: direcció, equip educatiu, empresa gestora, famílies i administració pública.

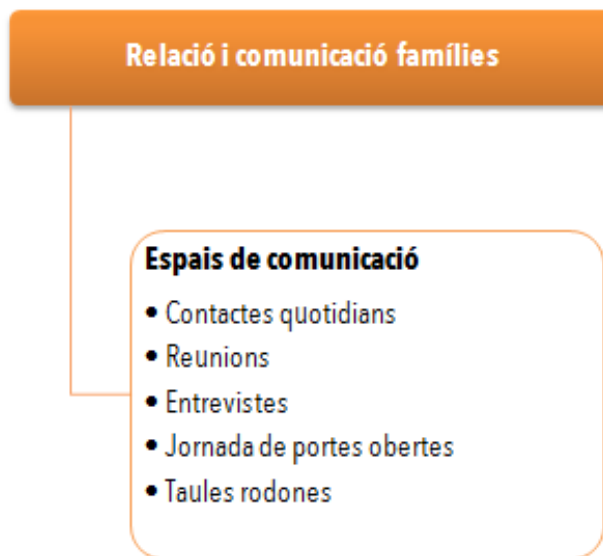
A l'iniciar el curs l'Ajuntament constitueix un Consell Escolar, les funcions, competències i composició del qual, es regulen i s'estableixen en el moment de la seva creació.

Si l'Ajuntament no en fa una regulació expressa, s'aplica les prescripcions del Decret 282/2006, de 4 de juliol, pel qual es regulen el primer cicle de l'educació infantil i els requisits dels centres.

Segons el decret el Consell Escolar estarà format per: *els membres electes s'han d'escollir d'acord amb el procediment establert amb caràcter general per als consells escolars. El nomenament dels representants del sector dels pares i de les mares dels infants serà per dos anys.*

14.3 Espais de comunicació

L'escola ofereix a les famílies moments i espais per compartir la tasca educativa i, per fomentar el coneixement i la comunicació tant entre els professionals i les famílies, com entre les famílies mateixes. Actualment el model de família està canviant i ha esdevingut més plural, en forma, estructura i diferències culturals, de valors, etc. És feina de les persones educadores aconseguir que totes les famílies se sentin respectades i acollides. Les estratègies de comunicació entre les dues institucions són diverses, presentem algunes d'elles:



14.3.1 Contactes quotidians

Contactes quotidians que es donen a les entrades i sortides, amb portes obertes que afavoreixen el contacte espontani i natural entre famílies i professionals, famílies i famílies, famílies i infants. Aquests contactes permeten un coneixement progressiu per part de tothom, els donen seguretat i permeten viure als infants la relació entre persones significatives per a ells. Aquestes situacions comunicatives també es donen durant la celebració de festes compartides entre l'escola i les famílies. Tot i això s'ha de tenir present que hi ha certs aspectes, que encara que apareguin en les situacions d'entrades i sortides del centre, han de ser traslladades a altres moments per tractar-les amb més tranquil·litat per poder-les parlar amb més profunditat.

14.3.2 Reunions

Durant el curs, l'equip educatiu convoca diferents reunions amb objectius diversos. Totes elles les coordinen amb suficient antelació per afavorir l'organització i assistència de les famílies. Donem suport a la convocatòria verbal amb circulars on recordem la data, l'hora i el lloc de la trobada i també avancem a les famílies els temes a tractar.

**Les reunions en emergència sanitària, sempre que sigui possible, es faran telemàticament.*

Reunió Informativa general de centre

Durant el curs, l'equip educatiu convoca diferents reunions amb objectius diversos. Totes elles les coordinen amb suficient antelació per afavorir l'organització i assistència de les famílies. Donem suport a la convocatòria verbal amb circulars on recordem la data, l'hora i el lloc de la trobada i també avancem a les famílies els temes a tractar.

Reunions de grup

Aquestes reunions s'organitzen amb les famílies de cada grup d'infants. Les persones educadores, un cop tenen coneixença suficient del grup, es reuneixen amb les famílies i plantegen els objectius de treball i la metodologia a seguir. Així, aquestes tenen tota la informació a la seva disposició i entenen amb més facilitat les comunicacions que reben i que fan referència a la programació, els petits projectes, els tallers i les propostes concretes de cada grup d'edat.

Reunió al final de curs

L'equip educatiu torna a convocar una reunió durant les setmanes pròximes a la finalització del curs. Tant les famílies com les persones educadores comparteixen impressions sobre tot allò viscut durant el curs. Utilitzem suport visual per fer el recorregut en el temps, mitjançant fotos i vídeos que recullen els moments més significatius (propostes, dinars, festes, aniversaris, entre altres).

14.3.3 Entrevistes

Qüestionari i entrevistes d'inici de curs

Des de l'escola Bressol municipal Lluana, és molt important **l'entrevista d'incorporació a l'escola bressol**; aquella en que la família transmet informació significativa de l'infant en relació als costums alimentaris, d'higiene, pautes de son, entre altres. Aquesta informació permet a l'equip educatiu adaptar la seva intervenció i donar cabuda a les característiques individuals per a integrar-les mica en mica, a la vida quotidiana de l'estança.

Abans de l'entrevista, la família ha d'omplir **el qüestionari** mitjançant el qual recollim la informació necessària de tots els infants i les seves famílies de forma estandarditzada i similar. Aquests compten amb preguntes obertes i/o tancades i amb espais en els quals les famílies poden expressar la seva opinió i/o comentar allò que consideren important. Algunes de les qüestions que són importants saber són les següents:

- **Dades personals:** noms, direccions, telèfons... Són útils per poder establir una comunicació.
- **Dades sobre l'evolució general de l'infant:** fins al moment de la seva escolarització al centre.
- **Història educativa:** si ha esta matriculat en un altre centre.
- **Entorn de l'infant:** amb qui viu...
- **Hàbits:** horaris de son, qüestions relatives a l'alimentació, etc.
- **Estils de joc:** joguines que li agraden més, tipus de joc amb els que gaudeix...

- **Estils de relació:** com es relaciona amb la resta de membres de la seva família i amb els desconeguts. Com es relaciona amb la resta d'infants quan està al parc, com es comunica.

El dia de l'entrevista, la família i la persona educadora comenten plegats la informació resultant, obrint l'espai a resoldre dubtes i/o neguits de les famílies. En moltes ocasions, aquests dubtes i/o neguits són suscitats per l'estil pedagògic i l'opció metodològica de l'escola bressol. En aquest cas, la persona educadora aprofita per crear sinèrgies entre els dos entorns, complementant-se, compartint pràctiques i idees útils per a tothom.

Entrevistes individuals amb les famílies

Durant el curs, programem diferents tipus d'entrevistes: d'incorporació a l'escola bressol, sol·licitades per les famílies o per les persones educadores, vinculades a la comunicació de l'evolució de l'infant, entre altres. En qualsevol cas, l'equip educatiu atén totes les demandes d'entrevistes de les famílies ja que entenem que són espais de comunicació i coneixement molt importants. Les persones educadores creen un clima acollidor, de confiança, respecte i intimitat, reflexionant prèviament sobre les informacions i continguts sobre els quals s'estructura, que variaran en funció del moment del curs i del cicle evolutiu. Les persones educadores han de confiar en les famílies, escoltar-les i fomentar la col·laboració i l'aprenentatge mutu.

L'escola bressol ofereix moments i espais per compartir la tasca educativa i per fomentar el coneixement i la comunicació tant entre els professionals i les famílies, com entre les mateixes famílies. Actualment el model de família ha esdevingut com més plural en forma, estructura i diferències culturals, de valors... És feina de totes les persones que treballen a l'escola bressol aconseguir que totes les famílies se sentin respectades i acollides.

14.3.4 Jornades de portes obertes

Normalment cap el mes d'abril, l'escola bressol organitza una visita perquè les famílies coneguin el centre a tots els nivells. En aquestes jornades tractem aspectes com la identitat de l'escola bressol, la línia pedagògica del projecte educatiu, els horaris, els serveis que s'ofereixen, els espais educatius, la metodologia que s'utilitza, entre altres.

14.3.5 Projectes

Projecte de pati a jardí

Proposem la reconversió del pati de l'escola bressol amb l'objectiu d'ampliar les possibilitats de joc i d'aprenentatge dels infants. Per portar-lo a terme ens basem en les necessitats i motivacions dels infants i comptem també amb les propostes i col·laboració per part de les famílies. Organitzem trobades on les famílies, sempre que sigui possible, donen la seva opinió, portant idees, materials o organitzant comissions per a la creació dels nous espais.

15 Revisió del PEC

La revisió d'aquest projecte l'ha de fer l'equip educatiu de l'escola bressol a partir de l'anàlisi, la discussió i el propi treball en equip, en un termini màxim de dos cursos.

És necessari reajustar els termes i principis d'aquest PEC si es produeixen canvis tals com:

- **Modificació en la població usuària**
- **Canvis significatius en la composició de l'equip**
- **Incoherència entre la pràctica educativa i els principis d'aquest projecte**
- **Modificacions substancials en la normativa de funcionament.**
- **Altres**

El projecte que finalment acabi elaborant l'equip de l'escola després d'adaptar-lo a la seva realitat s'ha aprovat pel Consell Escolar amb data del 3 de març de 2021.

16 Bibliografia

16.1 Llibres

COMELLAS CARBÓ, M.J; Família i escola: Compartir l'educació. Barcelona: Graó, 2009

DOMÈNECH, J. (2010): Elogi de l'educació lenta. Barcelona. Editorial GRAÒ.

LAGUÍA, MJ. i VIDAL, C. (2007): Rincones de actividad en la escuela infantil (0-6 años). Barcelona. Editorial GRAÒ.

VILA, B. (2011): Material sensorial (0-3 años) manipulación y experimentación. Barcelona. Editorial GRAÒ.

SERVEI D'ORIENTACIÓ CURRICULAR D'EDUCACIÓ INFANTIL I PRIMÀRIA (2012): Currículum i orientacions educació infantil primer cicle. Edició Servei de comunicacions i publicacions.

DIPUTACIÓ DE BARCELONA (2017): La direcció d'Escoles Bressol Municipals. Coneixements i eines clau. Col·lecció Eines.

16.2 Pàgines Web

<http://www.xtec.cat/web/recursos>