

**PLEC DE PRESCRIPCIONS TÈCNIQUES QUE HAN DE
REGIR EL PROCEDIMENT OBERT SIMPLIFICAT PER
LES OBRES DE MANTENIMENT I CONSERVACIÓ DE
LLERES PÚBLIQUES EN TRAMS URBANS ALS
TORRENTS DE L'AFILADOR I CAN NOGUERA DE SANT
ESTEVE SESROVIRE**



Ajuntament de
Sant Esteve Sesrovires





1.	L'OBJECTE DEL CONTRACTE	4
2.	ÀMBIT D'ACTUACIÓ	6
2.1.	TORRENT DE L'AFILADOR.....	6
2.2.	TORRENT DE CAN NOGUERA.....	6
3.	ABAST DELS TREBALLS A REALITZAR	7
3.1.	ASPECTES GENERALS.....	7
3.2.	ACTA DE DELIMITACIÓ DELS TREBALLS	8
3.3.	PLA DE SEGURETAT.....	9
3.4.	EXECUCIÓ DELS TREBALLS.....	9
3.4.1.	Extracció d' <i>Arundo donax</i> en zones d'extensa colonització o canyar antic	9
3.4.2.	Extracció d' <i>Arundo donax</i> en petits nuclis escampats	9
3.4.3.	Actuacions posteriors a l'extracció de canya	10
3.4.4.	Gestió de la fusta procedent de tales o retirada d'espècies llenyoses	11
3.5.	CONDICIONANTS TEMPORALS	11
3.6.	PARTICULARITATS DE CADA TORRENT	11
3.6.1.	Torrent de l'Afilador	11
3.6.2.	Torrent de Can Noguera.....	11
4.	MITJANS A DEDICAR PER PART DE L'EMPRESA ADJUDICATÀRIA	11
4.1.	CONSIDERACIONS GENERALS	11
4.2.	MITJANS HUMANS	12
4.3.	MITJANS MATERIALS	13
5.	DOCUMENTACIÓ TÈCNICA A PRESENTAR	13
6.	RELACIÓ ENTRE L'EMPRESA ADJUDICATÀRIA I L'ADMINISTRACIÓ	14
7.	TERMINIS D'EXECUCIÓ	15
8.	FACTURACIÓ	15
9.	ABONAMENT DELS TREBALLS	15





10. PREU DEL CONTRACTE	15
ANNEX 1	17
ANNEX 2	30
ANNEX 3	41
ANNEX 4	43
ANNEX 5	44
ANNEX 6	45





1. L'OBJECTE DEL CONTRACTE

L'objecte del contracte regulat per aquest plec de prescripcions tècniques i facultatives (a partir d'ara PPT) consisteix en la realització de les obres de manteniment i conservació de les lleres públiques en trams urbans corresponents als Torrents de l'Afilador i Torrents de Can Noguera, al terme municipal de Sant Esteve Sesrovires.

Les ubicacions sobre les que s'ha d'actuar són les següents:

1. Torrent de l'Afilador (de la línia de Ferrocarrils de la Generalitat de Catalunya fins a 200m aprox. del creuament amb l'Avinguda Vallserat)
2. Torrent de Can Noguera (de l'Avinguda Sant Esteve fins a l'Avinguda Martorell)

Les actuacions a executar tenen per objecte la consecució dels objectius de mantenir i conservar les lleres públiques en bones condicions de desguàs, mitjançant una adequada gestió de la vegetació de ribera i la neteja dels elements que poden acumular-se en els seus trams urbans, alhora que s'afavoreix la reimplantació progressiva de la vegetació autòctona de ribera a l'objecte de millorar l'estat ecològic de les masses d'aigua afectades. Els àmbits geogràfics on s'actua són els que figuren als Annexes 1 i 2 d'aquest PTT.

L'empresa adjudicatària haurà de preveure les actuacions sobre la vegetació de ribera i la neteja dels elements vegetals acumulats a l'espai fluvial que puguin disminuir la capacitat hidràulica de la llera per motius naturals, essent prioritàries aquelles actuacions adreçades a la retirada de vegetació al·lòctona de mal comportament hidràulic o que pugui representar un obstacle en infraestructures de poca capacitat hidràulica. En aquest sentit, una de les espècies invasores amb una presència més elevada en el territori, és la canya de l'espècie *Arundo donax*, sobre la qual s'haurà d'actuar amb la major eficàcia, d'acord amb els criteris que es fixen en aquest PTT, i els que eventualment ofereixi l'empresa adjudicatària i siguin acceptats per l'Ajuntament.

La tipologia concreta de treballs que es contemplen, adoptant com a referència els que consten en les bases de la línia de subvencions adreçades als ens locals per a l'execució d'actuacions de manteniment i conservació de lleres públiques i de prevenció i reparació dels danys en el domicili públic hidràulic en trams urbans (ref. BDNS 684138), són els següents:

- Desbrossada general de vegetació al·lòctona i/o de mal comportament hidràulic en avingudes.
- Reducció de la densitat de vegetació en zones de risc de desbordaments.
- Tala o arrencada d'arbres i arbusts al·lòctons.
- Aclarida selectiva d'arbres, de rebrots o podes per a millora de la seva qualitat.
- Retirada d'arbres morts o caiguts que obstaculitzin el règim de corrents.





- Retirada de terres de la llera, d'esllavissades i/o d'obstruccions locals per a tota mena de grans objectes.
- Eliminació de canyes i rizomes per a impedir rebrots.
- Plantació d'arbusts i arbres i vegetació herbàcia autòctons.

Així mateix en cas de que durant els treballs s'observi inestabilitzacions de talussos que puguin ser causes de pèrdua sensible de capacitat hidràulica, es prioritzarà procedir a la seva estabilització mitjançant tècniques naturalístiques reduint, si escau, la superfície a desbrossar.

En el cas que excepcionalment s'hagin d'obrir accessos a la llera, es realitzaran minimitzant el seu impacte tant en finques privades com en el Domini Públic Hidràulic i en cap cas obstaculitzaran el pas de l'aigua. Si puntualment es troben restes de deixalles a la zona d'actuació, es retiraran i es portaran a un gestor autoritzat.

Durant l'execució de l'actuació, es tindrà especial cura amb possibles estructures d'endegament que existeixin en el tram afectat, com murs de formigó, d'escullera o bioenginyeria o serveis i canalitzacions de tot tipus.

En el desenvolupament de les actuacions es tindran en compte els següents documents:

- *Criteris tècnics per a l'execució de treballs de manteniment i conservació de lleres públiques* (ACA, 2019).
http://aca.gencat.cat/web/.content/10_ACA/J_Publicacions/03-guies/00_Criterits_conservacio_lleres.pdf
- *La gestió i recuperació de la vegetació de ribera. Guia tècnica per a actuacions en riberes* (ACA, 2009).
https://aca.gencat.cat/web/.content/10_ACA/J_Publicacions/03-guies/14-vegetacio_ribera_complerta.pdf
- *Buenas prácticas en actuaciones de conservación, mantenimiento y mejora de cauces* (Ministerio para la transición ecológica, 2019).
https://www.miteco.gob.es/es/agua/publicaciones/guia-buenas-practicas-en-actuaciones-conservacion-mantenimiento-mejora-cauces_tcm30-503733.pdf





2. ÀMBIT D'ACTUACIÓ

2.1. TORRENT DE L'AFILADOR

Localització de l'àmbit d'actuació:

Punt inici (coordenada en UTM/ETRS 89, FUS 31)	X: 404643 Y: 4595665
Punt final (coordenada en UTM/ETRS 89, FUS 31)	X: 405007 Y: 4595264
Longitud del tram fluvial	570 m
Superfície de la zona d'actuació	2.850 m ²



Plànol general de localització de l'actuació al Torrent de l'Afilador.

2.2. TORRENT DE CAN NOGUERA

Localització de l'àmbit d'actuació:

Punt inici (coordenada en UTM/ETRS 89, FUS 31)	X: 406567 Y: 4595168
Punt final (coordenada en UTM/ETRS 89, FUS 31)	X: 406853 Y: 4595383
Longitud del tram fluvial	400 m
Superfície de la zona d'actuació	2.400 m ²





Plànol general de localització de l'actuació al Torrent de Can Noguera.

3. ABAST DELS TREBALLS A REALITZAR

En la determinació de les prescripcions s'han de tenir en compte els articles 124 a 128 de la LCSP sobre definicions i regles per a l'establiment de les prescripcions tècniques.

3.1. ASPECTES GENERALS

Les tasques a realitzar per l'empresa adjudicatària consisteixen en tots aquells treballs que permetin desenvolupar, de manera òptima les actuacions en tots els aspectes generals que s'estipulen a la normativa vigent i al seu reglament d'aplicació, així com els específics que consten en aquest PTT.

Per a la realització de les seves funcions, l'equip de l'empresa adjudicatària disposarà de les atribucions necessàries per a poder materialitzar les actuacions en qualitat, termini i pressupost i, per a l'assoliment d'aquesta fita, podrà prendre les decisions tècniques que consideri oportunes amb estricte compliment de la normativa vigent i de la documentació contractual. No obstant això,





requerirà del vistiplau previ de la Direcció d'obres en tot allò que pugui alterar les condicions contractuals establertes.

L'abast del PTT compren les actuacions corresponents als Torrents de l'Afilador i Can Noguera en trams urbans en els àmbits definits en els plànols que figuren als annexes.

3.2. ACTA DE DELIMITACIÓ DELS TREBALLS

Prèviament a l'inici dels treballs, l'adjudicatari, representat pel seu tècnic responsable, el tècnic representant de l'Ajuntament i la Direcció d'obres, realitzaran la delimitació sobre el terreny de les tasques a executar en base a les tipologies d'actuacions especificades a la clàusula segona d'aquest PTT i en les memòries adjuntes.

A partir de la comprovació sobre terreny, i tenint en compte les circumstàncies que puguin condicionar el seu plantejament o incidir en el desenvolupament de les tasques, es concretaran els treballs a realitzar i es replantejaran els límits de l'actuació a executar, que tindrà com a longitud màxima la que figura als plànols adjunts.

Les superfícies a actuar es representaran sobre plànols a escala adequada per a la seva comprensió. Aquesta informació, més els amidaments i imports d'execució, constarà a l'Acta de delimitació dels treballs, el model de la qual serà facilitat per la Direcció d'obres, amb les indicacions de contingut i format a seguir.

Aquesta acta es durà a terme en un termini no superior a 21 dies des de la formalització del contracte.

En aquesta acta serà necessari identificar els espais dominats o ocupats per espècies de ribera autòctones i de bon comportament hidràulic i evitar la seva afecció tot tenint en compte possibles

replantacions en les zones de desbrossada. A criteri de la Direcció d'obres se senyalitzaran aquells elements vegetals a respectar.

A l'acta s'inclourà un mínim de dues fotografies de la situació actual prèvia de l'àmbit. L'adjudicatari facilitarà a la Direcció d'obres un mínim de sis fotografies en format .jpg, georeferenciades o amb indicació sobre plànol de la seva situació.

La signatura de l'acta implicarà l'autorització sobre l'inici de l'actuació acordada, essent necessari que a la mateixa figurin les dades complertes i la previsió del cost de l'actuació, que en cap cas superarà el màxim indicat a la documentació adjunta i que es detallarà segons els preus unitaris.





3.3. PLA DE SEGURETAT

L'adjudicatari, en un termini inferior a 10 dies després d'adjudicar-li els treballs, presentarà el Pla de Seguretat d'acord amb la normativa vigent, avaluant els riscos dels treballadors i donant solució adequada.

El Pla de Seguretat haurà d'ésser aprovat pel Coordinador de Seguretat i Salut i per l'Ajuntament de Sant Esteve Sesrovires abans de començar les obres.

3.4. EXECUCIÓ DELS TREBALLS

L'empresa adjudicatària informará en tot moment, a requeriment de l'Ajuntament o la Direcció d'obres o dels tècnics de l'ACA, sobre l'estat de les tasques efectuades i sobre l'estat de les tasques pendents.

En cas de paralització o alentiment acusat del ritme d'execució dels treballs, l'empresa adjudicatària elaborarà un informe justificatiu que traslladarà a la Direcció d'obres i proposarà les mesures oportunes per a recuperar el temps perdut. Es procedirà de manera anàloga en el cas de danys a tercers amb motiu de l'execució dels treballs o qualsevol altra contingència.

Per a l'execució dels treballs es tindrà en compte els documents indicats a les Clàusules Primera i Segona i les següents indicacions particulars:

3.4.1. Extracció d'*Arundo donax* en zones d'extensa colonització o canyar antic

Per la seva importància, es particularitza la problemàtica de l'*Arundo donax*, però també es procedirà a l'extracció d'altres espècies vegetals al·lòctones i de mal comportament hidràulic presents a les zones d'actuació.

Els treballs s'efectuaran mitjançant retroexcavadora o maquinària necessària i dos operaris com a mínim de suport a aquesta per tal de comprovar l'adequada actuació.

Cal extreure completament tant la part aèria com subterrània (rizomes), en els primers 50 cm de profunditat, com a mínim.

És imprescindible fer un repàs posterior manual per tal d'arrencar, quan encara és fàcil, els petits fragments de rizoma que haguessin pogut sobreviure a la intervenció.

Posteriorment les restes de canya i rizoma i altres vegetals hauran de ser transportades a abocador de residus, compostatge o solució mediambientalment acceptable.

3.4.2. Extracció d'*Arundo donax* en petits nuclis escampats

En cas de nuclis aïllats o no gaire extensos, es pot actuar amb una desbrossada manual de la part aèria i posterior retirada mecànica del rizoma, amb repàs manual posterior.





Posteriorment les restes de canya i rizoma i altres vegetals hauran de ser transportades a abocador de residus, compostatge o solució mediambientalment acceptable.

3.4.3. Actuacions posteriors a l'extracció de canya

Als llocs on s'ha intervingut, la superfície queda exposada i remoguda i fàcilment pot tornar-se a ocupar per aquestes o altres espècies invasores. Per tant, de forma general, s'efectuaran, en els trams on per les seves condicions ambientals i bioclimàtiques sigui adient, plantacions de *tamarix* i salzes arbustius amb una densitat aproximada de 2 unitats cada 10 m² amb un 70% d'exemplars de *tamarix* i un 30% de salzes arbustius. Això no obstant, en determinats trams i d'acord amb les característiques concretes específiques, es plantaran també nuclis d'altres espècies com ara *fraxinus*, *Populus alba* i *Ulmus minor* (en aquest cas caldrà garantir que són exemplars lliures de grafiosi).

Es podrà proposar una millora amb altres espècies autòctones pròpies de la zona, sempre que es garanteixi el manteniment adient durant un mínim d'un període vegetatiu.

Només a criteri de la Direcció d'obres o d'un tècnic de l'ACA es podrà decidir modificar les plantacions.

Les plantacions d'espècies arbustives i arbòries s'efectuaran prioritàriament en alvèols forestals (200-300 cm³), formant nuclis de 3-5 exemplars monoespecífics amb un mínim d'un reg immediat.

D'aquesta manera es disminueixen les baixes i es facilita el manteniment posterior ja que s'identifiquen millor els grups. La distribució de la planta es fa amb una densitat aproximada de 1u cada 4m². Si la Direcció d'obres ho considera adient, es podrà plantar amb planta en contenidor.

La Direcció d'obres podrà canviar algunes espècies o varietats assenyalades en el Quadre de Preus per altres més pròpies de la zona d'actuació, o d'altres de semblants quan la situació del mercat de plantes o qualsevol altra circumstància així ho aconselli, però sempre garantint un ús majoritari de planta autòctona de procedència certificada.

En qualsevol cas, respecte les espècies de plantacions, el producte vegetal certificat haurà de provenir d'empreses de vivers de la comarca o àrees pròximes.

A la finalització de cada actuació individual en cada un dels torrents, s'aixecarà una Acta de finalització dels treballs que serà signada pel representant de l'Ajuntament, la Direcció d'obres, i l'adjudicatari representat pel seu tècnic responsable. L'Acta inclourà el detall del pressupost amb els preus unitaris d'adjudicació. Si no és el cas, se signarà una acta negativa o de no conformitat.

Finalitzats els treballs l'adjudicatari haurà de trametre un mínim de sis fotografies en format .jpg, georeferenciades o amb indicació sobre plànol de la seva situació. Així mateix aportarà, en format autocad, mapes indicatius de l'àrea on finalment s'han dut a terme les actuacions amb indicació de les diferents tipologies.





En aquest cas, la Direcció d'obres farà el seguiment de l'execució per part de l'adjudicatari de les esmenes d'actuacions i correccions tasques que durant la inspecció es reconeguin incompletes, no acabades o amb defectes d'execució.

3.4.4. Gestió de la fusta procedent de tales o retirada d'espècies llenyoses

La fusta procedent d'espècies vegetals llenyoses, retirades o talades, s'acumularà en llocs acordats amb l'Ajuntament i no susceptibles d'arrossegament en avingudes per a posar a disposició dels veïns i veïnes als que els hi pugui ser d'interès.

3.5. CONDICIONANTS TEMPORALS

Per a l'execució dels treballs caldrà adaptar-se a les limitacions provinents dels períodes de perill d'incendis i de nidificació d'aus.

3.6. PARTICULARITATS DE CADA TORRENT

Als annexes adjunts al final del present document es detallen les actuacions a dur a terme així com la seva ubicació, no obstant a continuació, es fan una sèrie de consideracions particulars a tenir en compte en cadascun dels torrents. Així, a més de les plantacions generals de *sàlix* i *tamàrix*, s'efectuaran les esmentades específicament.

3.6.1. Torrent de l'Afilador

El tram es situa aigües amunt d'una actuació anterior. Es tracta d'una zona transcorreguda – en aquells punts accessibles - per on passa la via verda del municipi en què s'han realitzat actuacions des de l'any 2017. Aquí, a més de retirar de forma efectiva la canya, s'efectuaran plantacions d'espècies autòctones pròpies de la zona la qual presenta un bon potencial ambiental.

3.6.2. Torrent de Can Noguera

En aquest torrent, es prioritzaran les actuacions al voltant del pas de l'Avinguda Sant Esteve damunt del Torrent i a les proximitats dels habitatges, dirigides a eliminar vegetació al·lòctona i de mal comportament hidràulic.

4. MITJANS A DEDICAR PER PART DE L'EMPRESA ADJUDICATÀRIA

4.1. CONSIDERACIONS GENERALS

L'empresa adjudicatària nomenarà un tècnic responsable o director tècnic i aquest serà el representant de l'adjudicatari davant l'Ajuntament i de la Direcció d'obres, de l'execució de totes les fases dels treballs d'aquest contracte. Disposarà de la titulació en Biologia, Ciències Ambientals, Enginyer o tècnic Agrònom, Forestal, Geòleg o de Camins Canals i Ports, amb un mínim de tres anys





d'experiència professional en treballs relacionats amb tasques de conservació i/o restauració d'espais fluvials. S'aportarà el *curriculum vitae* complet (és a dir, incloent-hi tot l'historial professional) i una còpia de la titulació acadèmica pertinent.

Aquest tècnic responsable o director tècnic serà l'interlocutor habitual entre l'empresa adjudicatària i l'Ajuntament. Participarà en les reunions que puguin organitzar-se amb l'Ajuntament, la Direcció d'obres o els tècnics de l'ACA i serà el responsable de l'entrega de la informació que se li pugui demanar.

L'empresa adjudicatària assumirà totes les despeses de visat de les tasques del tècnic responsable per part del Col·legi professional corresponent, si en algun moment aquest esdevé necessari.

4.2. MITJANS HUMANS

L'empresa adjudicatària disposarà en tot moment del personal necessari per satisfer adequadament la prestació del servei, cobrint absències per vacances, permisos, incapacitats temporals, etc., i abonant les corresponents retribucions, incentius i càrregues socials, complint així amb la legislació vigent en matèria de recursos humans.

L'equip tècnic que durà a terme els treballs objecte d'aquest contracte, haurà d'estar format, com a mínim, per les persones amb les titulacions i experiències que s'indiquen a continuació:

- Un (1) tècnic responsable o director tècnic del contracte amb la titulació en Biologia, Ciències Ambientals, Enginyer o tècnic Agrònom, Forestal, Geòleg o de Camins Canals i Ports, amb un mínim de tres anys d'experiència professional en treballs relacionats amb tasques de conservació i/o restauració d'espais fluvials. Aquest responsable serà l'interlocutor habitual entre l'empresa adjudicatària i l'Ajuntament, la Direcció d'obres i els tècnics de l'ACA .
- Un (1) encarregat de jardineria o oficial de jardineria per a aquelles actuacions que suposin l'eliminació d'*Arundo donax* amb tres anys d'experiència mínima en treballs d'àmbit fluvial.
- Dos (2) peons o oficials/ajudants de jardineria especialitzats en tasques de tractament de la vegetació en àmbits rurals i plantacions, amb tres anys d'experiència mínima.
- Un (1) tècnic amb coneixements geomorfològics i inestabilització de talussos.

En aquelles actuacions que suposin l'eliminació de canya (*Arundo donax*) i/o plantacions, serà imprescindible disposar de la supervisió d'un oficial o encarregat de jardiner amb 3 anys d'experiència mínima en treballs d'àmbit fluvial.

L'acreditació del personal adscrit al contracte es realitzarà mitjançant l'aportació dels títols de les formacions acreditades i els seus *currículum vitae*. Existeix la possibilitat de que membres de l'equip comparteixin i estiguin adscrits a més d'un perfil tècnic.





L'empresa adjudicatària serà responsable dels danys i perjudicis que el personal i/o maquinària puguin causar a béns particulars o públics. A tal efecte, contractarà l'oportuna pòlissa d'assegurances de responsabilitat civil amb les cobertures escaients.

L'empresa adjudicatària facilitarà, sempre que li sigui sol·licitat pels tècnics de l'Ajuntament, de l'ACA i/o la Direcció d'obres, tota la informació que permeti supervisar la plantilla i identificar als responsables de cada treball. Tot el personal que s'utilitzi per a la prestació dels serveis, tindrà dependència laboral exclusiva de l'adjudicatari.

L'empresa adjudicatària estarà obligada al compliment exacte de totes les lleis i disposicions vigents en matèria social i laboral, i a tenir tot el personal degudament legalitzat d'acord amb aquestes, essent necessari justificar-ho amb la corresponent documentació (Alta a la SS, targetes TC-1 i TC-2).

4.3. MITJANS MATERIALS

L'empresa adjudicatària disposarà de tots els mitjans materials necessaris pel correcte desenvolupament de les tasques encomanades, en el seu sentit més ampli i sense limitacions per aquests conceptes, tot incloent els vehicles adequats en número i tipologia per a garantir la mobilitat dels seus treballadors. Serà imprescindible que per al transport dels treballadors s'utilitzin vehicles de distintiu ambiental "C" o de menor emissions.

L'Ajuntament resta facultat per poder exigir la documentació dels vehicles i del material, si s'escau, a fi i efecte de comprovar la seguretat i l'adequat compliment de les revisions i inspeccions tècniques dels vehicles. Tot el material, vehicles i maquinària es trobarà en perfecte estat d'utilització i conservació, i podrà ésser rebutjat per l'Ajuntament, a petició de la Direcció d'obres, quan no reuneixi aquestes condicions. El material presentarà en tot moment un bon aspecte de conservació i imatge.

L'empresa adjudicatària disposarà del programari informàtic estàndard tipus Microsoft Office o compatible, i TCQ, atès que tota la informació que s'ha de subministrar a l'ACA en suport informàtic ha de ser compatible amb aquest programari.

Es valorarà com a millora la disposició d'un dron i personal amb capacitat de fer-ho servir a fi de facilitar informació, prèvia, durant les actuacions i posterior a aquestes en les zones de difícil accés per terra.

5. DOCUMENTACIÓ TÈCNICA A PRESENTAR

L'empresa adjudicatària haurà de presentar una Memòria on especifiqui, entre d'altres, els següents aspectes:

- Organització dels treballs.
- Personal que destinarà a les actuacions.
- Termini d'execució previst.





- Maquinària que posarà a disposició de les actuacions.
- Mesures que utilitzarà per minimitzar els efectes sobre els veïns i veïnes i el trànsit.
- Actuacions que realitzarà "in situ".
- Minimització del volum de les restes vegetals a transportar.
- Millores de gestió de les restes vegetals, disminuint l'ocupació d'espai a abocadors i utilització a plantes de compostatge, minimitzant els efectes sobre el medi ambient: consum d'energia, ocupació abocadors, etc.
- Mitjans de tecnologia avançada per observar zones de difícil accés, com drons i altres elements.

Aquesta memòria tindrà una limitació màxima de 5 fulls a doble cara on la mida de la lletra podrà ser en general 11 i/o 12, tot això en format DIN A4. En les propostes, amb una extensió superior a 5 fulls, podran ser només valorades els 5 primers fulls, deixant sense valoració les següents. No s'inclou en aquests 5 fulls la incorporació d'una possible portada o índex.

6. RELACIÓ ENTRE L'EMPRESA ADJUDICATÀRIA I L'ADMINISTRACIÓ

L'empresa adjudicatària informará en tot moment, a requeriment de la Direcció d'obres, de l'Ajuntament o dels tècnics de l'ACA, sobre l'estat i desenvolupament de les actuacions efectuades de forma precisa, especialment en aquells aspectes o circumstàncies que requereixin de la seva intervenció.

L'empresa adjudicatària garantirà una comunicació telefònica i telemàtica continua i permanent amb la Direcció d'obres. A tal efecte, qualsevol requeriment telefònic o telemàtic haurà de ser atès en la major brevetat possible i, en tot cas, dins la jornada laboral en què es produeixi. El flux de comunicació haurà de quedar garantit amb el director tècnic o, amb caràcter excepcional, amb el seu encarregat.

A part de la comunicació verbal contínua, l'empresa adjudicatària establirà una comunicació escrita setmanal sobre l'evolució dels treballs. A més, elaborarà tots els informes addicionals necessaris en funció de les possibles problemàtiques esdevingudes, per a què tots els aspectes rellevants quedin reflectits per escrit de manera clara, senzilla i concreta.

A sol·licitud de la persona representant de l'Ajuntament, la Direcció d'obres o dels tècnics de l'ACA, se celebraran les reunions extraordinàries que s'escaiguin per plantejar i resoldre els problemes d'execució que, per la seva importància i termini, requereixin un tractament específic. De totes les reunions celebrades, la Direcció d'obres redactarà una acta que reflectirà els temes tractats, especificant de forma clara i precisa els acords assolits i els punts que encara quedin pendents de resoldre amb assignació de tasques, tot procurant la signatura de totes les parts i la seva distribució.

Abans de procedir a l'execució de treballs qualificats com "imprevistos" pel fet de no figurar inclosos expressament en el pressupost d'aquest PTT, l'empresa adjudicatària haurà d'obtenir la conformitat de la Direcció Facultativa abans d'executar-los.





7. TERMINIS D'EXECUCIÓ

L'empresa adjudicatària haurà d'acomplir els següents terminis màxims:

- Presentació del Pla de Seguretat i Salut: 10 dies des de la formalització del contracte.
- Reconeixement del terreny i signatura de l'Acta de replanteig: 15 dies des de la formalització del contracte.
- Execució de les actuacions: 3 mesos des de la formalització del contracte o el termini màxim ofertat per l'empresa adjudicatària.
- Regs de manteniment: els licitadors proposaran els regs de suport que considerin apropiats, valorant la proposta dins els criteris subjectes a judici de valor.
- Repassades de rebrots de canya i reposició de marres: un període vegetatiu. Repassada un any després de l'arrencada del rizoma per assegurar una correcta eliminació, realitzar tres manteniments de control de rebrot: el primer als 15 dies de l'eliminació, el segon de cara a mitjans de la primavera i, el darrer a inicis de l'estiu següent.

La durada del contracte contempla des de la signatura del contracte fins a les actuacions de repàs de rebrots de canya i reposició de marres que s'estenen fins un any després de la finalització de les actuacions.

8. FACTURACIÓ

Atesa la curta durada prevista de les actuacions, es preveu que l'empresa adjudicatària emeti una única factura, en base a la Certificació de les obres executades realitzada per la Direcció Facultativa.

En el cas que per alguna causa no imputable a l'empresa adjudicatària es produeixi un retard en l'execució de les actuacions, es podran realitzar certificacions parcials, amb les corresponents factures de l'adjudicatari.

9. ABONAMENT DELS TREBALLS

L'Ajuntament abonarà les factures d'acord amb les condicions que estableix la normativa vigent.

El retorn de la garantia es produirà al final del període vegetatiu posterior un cop verificades per la Direcció d'obra les actuacions de recs de manteniment i reposició de marres.

10. PREU DEL CONTRACTE

El pressupost màxim total de les actuacions serà de **87.509,10 €**, IVA inclòs, d'acord amb la justificació inclosa al document "Pressupost".





Les empreses licitadores hauran de concretar el pressupost de les seves actuacions especificant els preus unitaris i les actuacions de millora proposades sobre les previsions del PTT, incloent alternatives a la gestió de les restes vegetals, minimitzant la disposició de restes vegetals a abocador i a compostatge. Les propostes realitzades han de garantir la destrucció del rizoma de les canyes, evitant la reproducció a les lleres dels rius i torrents.

Els preus unitaris utilitzats per a la realització del pressupost son els que es recullen a l'apartat "Preus unitaris", trets a partir de les tarifes de forestal catalana adaptats per l'Agència Catalana de l'Aigua per a tasques per a manteniment i conservació de lleres.

La baixa que l'empresa adjudicatària realitzi sobre el Pressupost de licitació s'aplicarà a tots els "Preus unitaris", els quals hauran de servir per a la valoració dels imprevistos i altres possibles actuacions que calgui incorporar.





ANNEX 1

Memòria de sol·licitud de la subvenció del Torrent de l'Afilador (de la línia de Ferrocarrils de la Generalitat de Catalunya fins a 200 m aprox. del creuament amb l'Avinguda Vallserrat) al terme municipal de Sant Esteve Sesrovires.





Teresa Vivó Bosch (1 de 2)
CAP D'UNITAT DE SERVEIS EXTERIORS I MANTENIMENT
Data Signatura: 12/05/2023
HASH: 893e4193576048386c31876444b0c8

Anna Maria Vila (2 de 2)
ENGINYERA TÈCNICA
Data Signatura: 12/05/2023
HASH: e935a2c2e2a294ad02747010259c31

Línia de subvencions adreçades als ens locals per a l'execució d'actuacions de manteniment i conservació de lleres públiques en trams urbans els anys 2023 i 2024

Memòria de sol·licitud de l'actuació a la llera del Torrent de l'Afilador

Maig 2023



Codi Validació: 3JVF9XD5C7HGL95W2RATMSXA3
Verificació: <https://santestevsesrovires.eadministracio.cat/>
Document signat electrònicament des de la plataforma esPublico Gestiona | Pàgina 1 de 14



Codi Validació: 3J_34SH1W2ER4WQ66A3X7RZLJ
Verificació: <https://santestevsesrovires.eadministracio.cat/>
Document signat electrònicament des de la plataforma esPublico Gestiona | Pàgina 18 de 45



Contingut

1.	Dades generals del sol·licitant.....	3
2.	Localització de l'àmbit d'actuació	3
3.	Risc d'inundació.....	4
4.	Descripció de l'actuació i de l'àmbit.....	5
5.	Proposta tècnica del manteniment	6
5.1.	Desbrossada	6
5.2.	Eliminació de la canya (<i>Arundo donax</i>).....	6
5.3.	Retirada de cúmuls de troncs i branques	7
5.4.	Potenciació de la vegetació autòctona	7
6.	Plànol proposta actuacions	8
7.	Imatges	10
8.	Pressupost.....	13





1. Dades generals del sol·licitant

Ajuntament: Ajuntament de Sant Esteve Sesrovires

Persona responsable: Enric Carbonell Jorba

Dades de contacte:

Nom: Anna Muns Ulla

Correu electrònic: munsua@sesrovires.cat

Telèfon: 617 39 32 94

Empresa o persona redactora: Anna Muns Ulla

Dades de contacte: munsua@sesrovires.cat / 617 39 32 94

Data de redacció de la memòria: maig 2023

2. Localització de l'àmbit d'actuació

Punt inici (coordenada en UTM/ETRS 89, FUS 31):

X: 404643 Y: 4595665

Punt final (coordenada en UTM/ETRS 89, FUS 31):

X: 405007 Y: 4595264

Longitud del tram fluvial: 570 m

Superfície de la zona d'actuació: 2.850 m²



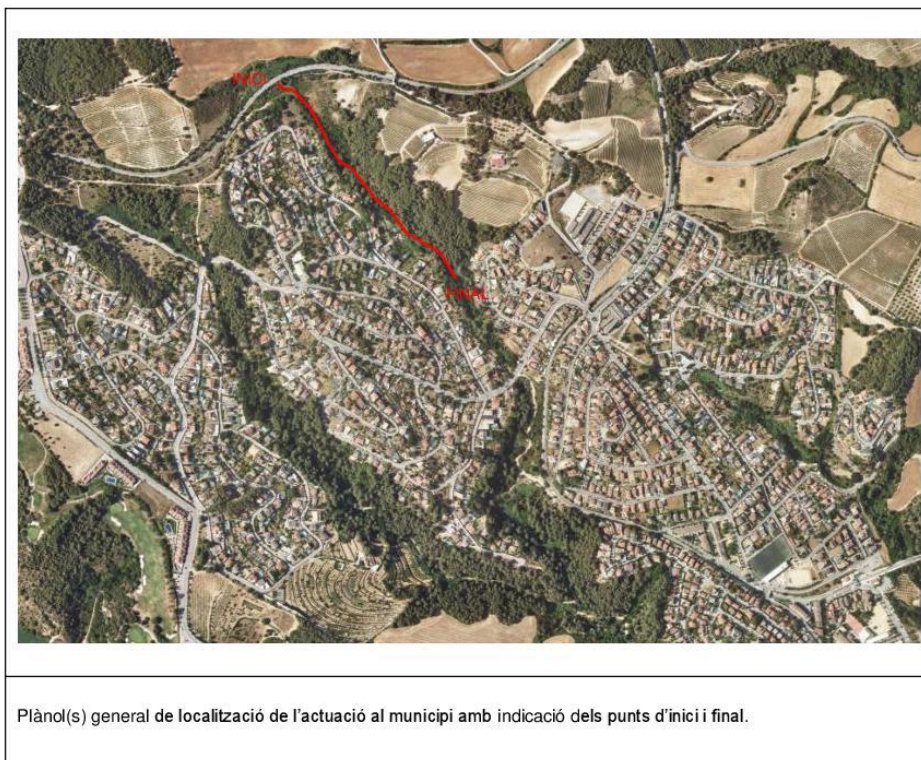
Codi Validació: 3VFRXD5C7HGL95W2RATMSXA3
Verificació: https://santestevsesrovires.eadministracio.cat/
Document signat electrònicament des de la plataforma esPublico Gestiona | Pàgina 3 de 14

Codi Validació: 3L34SHW2ER4WQ66A3X7RZLJ
Verificació: https://santestevsesrovires.eadministracio.cat/
Document signat electrònicament des de la plataforma esPublico Gestiona | Pàgina 20 de 45





Memòria per la sol·licitud de subvencions de manteniment i conservació de lleres públiques



3. Risc d'inundació

L'actuació no s'executa en un tram amb risc potencial significatiu d'inundació (TRI).



Codi Validació: 3WFRXD5C7HGL95W2RATMSXA3
Verificació: <https://santestevsesrovires.eadministracio.cat/>
Document signat electrònicament des de la plataforma esPublico Gestiona | Pàgina 4 de 14



Codi Validació: 3L34SHW2ER4WQ66A3X7RZLJ
Verificació: <https://santestevsesrovires.eadministracio.cat/>
Document signat electrònicament des de la plataforma esPublico Gestiona | Pàgina 21 de 45



4. Descripció de l'actuació i de l'àmbit

L'actuació proposada pretén donar continuïtat a l'actuació executada l'any 2022 al Torrent de l'Afilador, mitjançant la subvenció de manteniment i conservació de lleres públiques en trams urbans de l'any 2020-2021, amb número d'expedient MCL001/20/00092. Es tracta d'una zona transcorreguda per on passa la via verda del municipi en què s'han realitzat actuacions des de l'any 2017.

Per motius de manteniment i conservació fluvial, de caràcter preventiu i/o correctiu encaminades a aconseguir les condicions naturals que afavoreixin els aspectes mediambientals en l'entorn fluvial, així com facilitar el lliure discórrer de les aigües. És en aquest sentit que es vol retirar aquesta vegetació excessiva especialment en el llit del torrent, especialment els nuclis de canya amb la desbrossada de la part aèria amb mitjans mecànics i aprofundir 0,5 m el terreny natural per l'arrencada de la rizoma, en una amplada total de 5 m.

Qualificació sòl (<https://sig.gencat.cat/visors/hipermapa.html>)

Sòl no urbanitzable amb protecció local. Confronta amb sol urbà, qualificat com a residencial (habitatges aïllats o adossats).

Breu descripció dels ponts i/o infraestructures existents a l'entorn de l'actuació

Línia de Ferrocarrils de la Generalitat de Catalunya a l'inici. Avinguda Vallserrat a 200 m del final de l'actuació.

Espais amb protecció ambiental a l'entorn de l'actuació ([SIMA \(gencat.cat\)](#))

N/A

Àrees d'Interès Faunístic i Florístic a l'entorn de l'actuació ([Àrees d'interès faunístic i florístic. Departament d'Acció Climàtica, Alimentació i Agenda Rural \(gencat.cat\)](#))

N/A





5. Proposta tècnica del manteniment

En aquest apartat es descriuen les diferents actuacions proposades per al manteniment.

5.1. Desbrossada

En les zones de major densitat d'estrat arbustiu i herbaci, on no hi hagi cúmuls de canyes (*Arundo donax*) es procedirà a desbrossar parcialment el terreny.

L'amidament dels nuclis a desbrossar queda definit en la següent taula:

Nucli	Amidament (m ²)
1	185
2	110
TOTAL	295 m²

En el **plànol de proposta d'actuacions** (apartat 6) s'indica la seva delimitació en planta, en **color verd**.

5.2. Eliminació de la canya (*Arundo donax*)

En els nuclis d'*Arundo donax* es procedirà a la retirada de la part aèria i a l'arrencada de la part subterrània (rizoma) mitjançant mitjans mecànics.

L'amidament dels nuclis de canya queda definit en la següent taula:

Nucli canya (<i>Arundo donax</i>)	Amidament (m ²)
1	1.044
2	217
3	1.122
TOTAL	2.383 m²





Per assegurar una correcta eliminació, es proposa realitzar tres manteniments: la primera als 15 dies de l'eliminació, la segona de cara a mitjans de la primavera següent i, la darrera a inicis de l'estiu següent.

Les restes de canya s'enviaran a abocador mitjançant un gestor autoritzat.

Tenint en compte la presència de nuclis vells, s'inclou una partida extra de 0,5m³/m² addicionals referents a un terç de la superfície total afectada per canya per la retirada de material vegetal.

Existeixen petits nuclis de bambú (*Phyllostachys* sp.). L'actuació que es durà a terme serà la mateixa que per la canya (*Arundo donax*).

En el **plànol de proposta d'actuacions** (apartat 6) s'indica la seva delimitació en planta, en **color groc**.

5.3. Retirada de cúmuls de troncs i branques

L'actuació contempla la retirada de cúmuls de troncs i branques. En concret, es contempla la retirada d'arbres morts caiguts així com la gestió del residu generat. Es preveu actuar en un volum aproximat de **15 m³** on es preveu actuar. En el **plànol de proposta d'actuacions** (apartat 6) s'indica la seva delimitació en planta, en **color taronja**.

5.4. Potenciació de la vegetació autòctona

Es realitzarà una sembra de barreja de llavors herbàcies autòctones de baix manteniment amb mitjans manuals, a tota la superfície on s'arrenca la canya (2.383 m²), i, a més a més, una plantació d'arbustives en AF i C-1,5L amb l'objectiu de millorar la qualitat ambiental en espais fàcilment recolonitzables per espècies invasores com ara, la canya (*Arundo donax*).

Nucli	Amidament (u)	
	Plantació d'arbustives en AF	Plantació d'arbustives en C-1,5L.
1	60	60
2	12	12
3	60	60
TOTAL	132 u	132 u

En el **plànol de proposta d'actuacions** (apartat 6) s'indica la seva delimitació en planta, en **fons puntejat**.

Codi Validació: 3VFRXD5C7HGL95W2RATMSX43
Verificació: https://santestevesesrovires.eadministracio.cat/
Document signat electrònicament des de la plataforma esPublico Gestiona | Pàgina 7 de 14



Codi Validació: 3I_34SHW2ER4WQ66A3X7RZLJ
Verificació: https://santestevesesrovires.eadministracio.cat/
Document signat electrònicament des de la plataforma esPublico Gestiona | Pàgina 24 de 45





6. Plànol proposta actuacions

Vista general



▼ Accés

○ Obstacle a 200 m (Avinguda de Vallserat)



Codi Validació: 3WFRXD5C7HGL95W2RATM5XA3
Verificació: <https://santestevsesrovires.eadministracio.cat/>
Document signat electrònicament des de la plataforma esPublico Gestiona | Pàgina 8 de 14

Codi Validació: 3L34SHW2ER4WQ66A3X7RZLJ
Verificació: <https://santestevsesrovires.eadministracio.cat/>
Document signat electrònicament des de la plataforma esPublico Gestiona | Pàgina 25 de 45





Tipologia d'actuacions:



Eliminació de la canya (*Arundo donax*)



Desbrossada



Retirada de cúmuls de troncs i branques



Potenciació de la vegetació autoctona



7. Imatges

Estat general de la llera:



Codi Validació: 3WFRXD5C7HGL6W2RATMSXA3
Verificació: <https://santestevessrovires.eadministracio.cat/>
Document signat electrònicament des de la plataforma esPublico Gestiona | Pàgina 10 de 14



Codi Validació: 3L34SH1W2ER4WQ66A3X7RZLJ
Verificació: <https://santestevessrovires.eadministracio.cat/>
Document signat electrònicament des de la plataforma esPublico Gestiona | Pàgina 27 de 45



Actuacions específiques:

- Eliminació canya (*Arundo donax*)



Nota: També inclou l'actuació sobre els nuclis aïllats de bambú (*Phyllostachys* sp.).

- Desbrossada



Codi Validació: 3MFRXD5C72HGL5W2RATMSXA3
Verificació: <https://santestevsesrovires.eadministracio.cat/>
Document signat electrònicament des de la plataforma esPublico Gestiona | Pàgina 11 de 14



Codi Validació: 3L34SHW2ER4WQ66A3X7RZLJ
Verificació: <https://santestevsesrovires.eadministracio.cat/>
Document signat electrònicament des de la plataforma esPublico Gestiona | Pàgina 28 de 45





- Retirada de cúmuls de troncs i branques



Totes les imatges que s'inclouen en la present memòria van ser preses el dia 4 de maig de 2023.





ANNEX 2

Memòria de sol·licitud de la subvenció del Torrent de Can Noguera (de l'Avinguda Sant Esteve fins a l'Avinguda Martorell) al terme municipal de Sant Esteve Sesrovires.





Teresa Vivó Bosch (1 de 2)
CAP D'UNITAT DE SERVEIS EXTERIORS I MANTENIMENT
Data Signatura: 12/05/2023
HASH: 80341f337648396c31976464ab08

Anna Maria Lilla (2 de 2)
ENGINYERA TÈCNICA
Data Signatura: 12/05/2023
HASH: 4e3382c2c24448d02747030256631

Línia de subvencions adreçades als ens locals per a l'execució d'actuacions de manteniment i conservació de lleres públiques en trams urbans els anys 2023 i 2024

Memòria de sol·licitud de l'actuació a la llera del Torrent de Can Noguera

Maig 2023



Codi Validació: 676CP24SN0NYREKPTJCSMHNEC
Verificació: <https://santestevsesrovires.eadministracio.cat/>
Document signat electrònicament des de la plataforma esPublico Gestiona | Pàgina 1 de 11



Codi Validació: 31_34SH1W2ER4WQ66A3X7RZLJ
Verificació: <https://santestevsesrovires.eadministracio.cat/>
Document signat electrònicament des de la plataforma esPublico Gestiona | Pàgina 31 de 45



Contingut

1.	Dades generals del sol·licitant.....	3
2.	Localització de l'àmbit d'actuació	3
3.	Risc d'inundació.....	4
4.	Descripció de l'actuació i de l'àmbit	5
5.	Proposta tècnica del manteniment	6
5.1.	Desbrossada	6
5.2.	Eliminació de la canya (<i>Arundo donax</i>).....	6
5.3.	Potenciació de la vegetació autòctona	7
6.	Plànol proposta actuacions	8
7.	Imatges	10
8.	Pressupost.....	11





1. Dades generals del sol·licitant

Ajuntament: Ajuntament de Sant Esteve Sesrovires

Persona responsable: Enric Carbonell Jorba

Dades de contacte:

Nom: Anna Muns Ulla

Correu electrònic: munsua@sesrovires.cat

Telèfon: 617 39 32 94

Empresa o persona redactora: Anna Muns Ulla

Dades de contacte: munsua@sesrovires.cat / 617 39 32 94

Data de redacció de la memòria: maig 2023

2. Localització de l'àmbit d'actuació

Punt inici (coordenada en UTM/ETRS 89, FUS 31):

X: 406567 Y: 4595168

Punt final (coordenada en UTM/ETRS 89, FUS 31):

X: 406853 Y: 4595383

Longitud del tram fluvial: 400 m

Superfície de la zona d'actuació: 2.400 m²

Codi Validació: 676CP24SN0NREKPTJCSMINEC
Verificació: https://santestevsesrovires.eadministracio.cat/
Document signat electrònicament des de la plataforma esPublico Gestiona | Pàgina 3 de 11



Codi Validació: 31_34SH1W2ER4WQ666A3X7RZLJ
Verificació: https://santestevsesrovires.eadministracio.cat/
Document signat electrònicament des de la plataforma esPublico Gestiona | Pàgina 33 de 45





Memòria per la sol·licitud de subvencions de manteniment i conservació de lleres públiques



Plànol(s) general de localització de l'actuació al municipi amb indicació dels punts d'inici i final.

3. Risc d'inundació

L'actuació no s'executa en un tram amb risc potencial significatiu d'inundació (TRI).





4. Descripció de l'actuació i de l'àmbit

Aquesta actuació es planteja a la part alta d'un dels torrents que desemboca en el Torrent de Can Noguera, entre el barri residencial de Ca n'Amat i el polígon industrial de Ca n'Estella. Aquest torrent queda soterrat a l'alçada del Carrer Anoià i ressurgeix al cap de 300 m.

Per motius de manteniment i conservació fluvial, de caràcter preventiu i/o correctiu encaminades a aconseguir les condicions naturals que afavoreixin els aspectes mediambientals en l'entorn fluvial, així com facilitar el lliure discórrer de les aigües. És en aquest sentit que es vol retirar aquesta vegetació excessiva especialment en el llit del torrent, especialment els nuclis de canya amb la desbrossada de la part aèria amb mitjans mecànics i aprofundir 0,5 m el terreny natural per l'arrencada de la rizoma, en una amplada total de 6 m.

Qualificació sòl (<https://sig.gencat.cat/visors/hipermapa.html>)

Confronta amb sol urbà, qualificat com a residencial (habitatges aïllats o adossats i ordenació oberta), sistemes i equipaments.

Breu descripció dels ponts i/o infraestructures existents a l'entorn de l'actuació

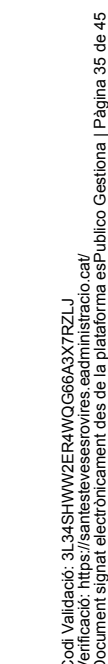
Avinguda de Sant Esteve per la part de dalt i Avinguda Martorell per la part baixa. Transformador de ENDESA (406809, 4595275).

Espais amb protecció ambiental a l'entorn de l'actuació ([SIMA \(gencat.cat\)](http://SIMA.gencat.cat))

N/A

Àrees d'Interès Faunístic i Florístic a l'entorn de l'actuació ([Àrees d'interès faunístic i florístic. Departament d'Acció Climàtica, Alimentació i Agenda Rural \(gencat.cat\)](#))

N/A





5. Proposta tècnica del manteniment

En aquest apartat es descriuen les diferents actuacions proposades per al manteniment.

5.1. Desbrossada

En les zones de major densitat d'estrat arbustiu i herbaci, on no hi hagi cúmuls de canyes (*Arundo donax*) es procedirà a desbrossar parcialment el terreny.

L'amidament dels nuclis a desbrossar queda definit en la següent taula:

Nucli	Amidament (m ²)
1	146
2	220
TOTAL	366 m²

En el **plànol de proposta d'actuacions** (apartat 6) s'indica la seva delimitació en planta, en **color verd**.

5.2. Eliminació de la canya (*Arundo donax*)

En els nuclis d'*Arundo donax* es procedirà a la retirada de la part aèria i a l'arrencada de la part subterrània (rizoma) mitjançant mitjans mecànics.

L'amidament dels nuclis de canya queden definits en la següent taula:

Nucli canya (<i>Arundo donax</i>)	Amidament (m ²)
1	133
2	1.226
3	225
4	77
5	53





TOTAL	1.714 m²
--------------	----------------------------

Per assegurar una correcta eliminació, es proposa realitzar tres manteniments: la primera als 15 dies de l'eliminació, la segona de cara a mitjans de la primavera següent i, la darrera a inicis de l'estiu següent.

Les restes de canya s'enviaran a abocador mitjançant un gestor autoritzat.

En el **plànol de proposta d'actuacions** (apartat 6) s'indica la seva delimitació en planta, en **color groc**.

5.3. Potenciació de la vegetació autòctona

Es realitzarà una sembra de barreja de llavors herbàcies autòctones de baix manteniment amb mitjans manuals, a tota la superfície on s'arrenca la canya (1.714 m²), i, a més a més, una plantació d'arbustives en AF i C-1,5L amb l'objectiu de millorar la qualitat ambiental en espais fàcilment recolonitzables per espècies invasores com ara, la canya (*Arundo donax*).

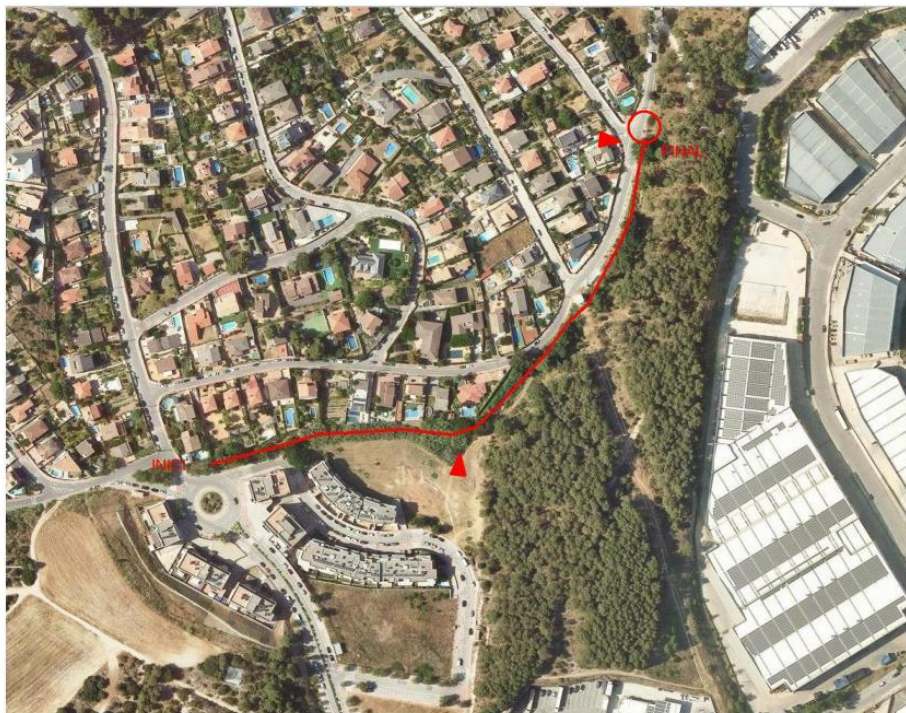
Nucli	Amidament (u)	
	Plantació d'arbustives en AF	Plantació d'arbustives en C-1,5L.
1	9	9
2	72	72
3	12	12
4	6	6
5	6	6
TOTAL	105 u	105 u

En el **plànol de proposta d'actuacions** (apartat 6) s'indica la seva delimitació en planta, en **fons puntejat**.



6. Plànol proposta actuacions

Vista general



▼ Accés

○ Obstacle a 200 m (Avinguda de Martorell)



Codi Validació: 676CP24SN0NYREKPTJCSMHNIEC
Verificació: <https://santestevessrovires.eadministracio.cat/>
Document signat electrònicament des de la plataforma esPublico Gestiona | Pàgina 8 de 11



Codi Validació: 3134SH1W2ER4WQ66A3X7RZLJ
Verificació: <https://santestevessrovires.eadministracio.cat/>
Document signat electrònicament des de la plataforma esPublico Gestiona | Pàgina 38 de 45

7. Imatges



Codi Validació: 6Z6CP24SNQNYREKPTJCSMINEC
Verificació: <https://santestevessrovires.eadmirstracio.cat/>
Document signat electrònicament des de la plataforma esPublico Gestiona | Pàgina 10 de 11



Codi Validació: 3I_34SH1W2ER4WQ66A3X7RZLJ
Verificació: <https://santestevessrovires.eadmirstracio.cat/>
Document signat electrònicament des de la plataforma esPublico Gestiona | Pàgina 40 de 45



ANNEX 3

Quadre de preus

Codi BDEC	unitat	Descripció	Preu unitari
ACA -001	m ²	Eliminació de nuclis de canya i rizoma (Arundo donax) en actuacions en lleres en trams urbans. Arrencat de rizoma fins a un mínim de 50 cm. Repàs manual amb dos peons. Inclou la gestió del rizoma mitjançant trituració in situ amb trituradora de pedra, amb un mínim tres passades.	9,71 €
ACA- 002	m ²	Eliminació de nuclis de canya i rizoma (Arundo donax) en actuacions en trams urbans. Arrencat de rizoma fins a un mínim de 50 cm. Repàs manual amb dos peons. Inclou la gestió del rizoma mitjançant transportador a abocador autoritzat.	11,78 €
PREL2-I7X2	m ²	Desbrossada selectiva de nuclis de canya (Arundo donax), amb desbrossadora manual de braç amb capçal de fil o disc, i trituració de les restes in situ en zones d'accés no viable per la maquinària i a on no és viable l'arrencada de rizoma, en primera intervenció	1,02 €
PREL2-I7X3	m ²	Desbrossada de nuclis de canya (Arundo donax), amb retroexcavadora desbrossadora, amb un mínim de dues passades de màquina, en primera intervenció	0,58 €
PREL2-I7X1	m ²	Desbrossada selectiva en lleres o espais fluvials, amb desbrossadora manual de braç amb capçal de fil o disc, incloent treballs puntuals amb motoserra, en primera intervenció	0,54 €
PREL2-I7X4	m ²	Desbrossada selectiva en lleres o espais fluvials, amb tractor de 73,5 kW (100 CV) de potència amb braç desbrossador, amb un mínim de dues passades de màquina, zones d'accés amb obstacles per la maquinària	0,20 €
PREL2-I7X5	m ²	Desbrossada selectiva en lleres o espais fluvials, amb tractor de 85 kW (115 CV) de potència amb desbrossadora de martells i amb una amplària de treball de 1.5 a 2 m i un pendent inferior al 12 %, amb un mínim de dues passades de màquina, zones d'accés relativament pla per la maquinària	0,09 €
PREL3-I7ZJ	m ²	Aclarida en espai fluvial de vegetació arbòria amb densitats superiors a 2000 peus/ha, amb mitjans mecànics i manuals, aplec de les restes vegetals i càrrega sobre camió per a transport	0,42 €
PREL4-I7XE	m ²	Tallada arreu en franges d'amplada d'entre 5 i 7,5 m contigües al curs de l'aigua, amb mitjans mecànics i manuals i retirada de les restes vegetals de vials de desguàs, aplec de les restes vegetals i càrrega sobre camió per a transport	0,94 €
PRELZ-I7ZL	m ³	Trituració de rizoma de canya (Arundo donax), amb tractor amb trituradora de pedra, amb gruixos < 50 cm	0,69 €
PRELZ-I7ZP	m ³	Transport de rizoma de canya (Arundo donax), amb pala excavadora giratòria sobre pneumàtics de 15 a 20 t	3,37 €
PRELZ-I7ZM	m ³	Redistribució de sediments a la llera, amb pala excavadora giratòria sobre cadenes de 12 a 20 t	5,44 €





PRELZ-I7ZN	m ³	Redistribució de sediments a la llera, amb pala excavadora giratòria sobre cadenes de 12 a 20 t i transport dins el tram d'actuació	8,48 €
PRELZ-I7ZO	m ³	Realització de rampa d'accés a la llera , amb pala excavadora giratòria sobre cadenes de 12 a 20 t	8,16 €
PRELG-I7WY	m ²	Aplicació de cobertura biodegradable i malla de coco de 300 g/m2, fixat al terreny mitjançant rases perimetrals, per control del rizoma, sense eliminació de la canya	5,59 €
PRELG-I7WZ	m ²	Aplicació de cobertura biodegradable i malla de coco de 300 g/m2, fixat al terreny mitjançant rases perimetrals i recobriment del conjunt amb 7 cm de terres, per control del rizoma, sense eliminació de la canya	9,24 €
PREM-INL6	u	Mort en peu en arbres amb diàmetre a la base inferior a 10 cm, en zones de fàcil accés on no és necessari fer una desbrossada per apropar-se fins l'arbre, perforant la base de l'arbre i injectant 2 ml de glifosfat dissolt al 15% en aigua, amb una relació d'un orifici per cada 2 cm de diàmetre basal	1,41 €
PREM-INL7	u	Mort en peu en arbres amb diàmetre a la base superior a 10 cm, en zones de fàcil accés on no és necessari fer una desbrossada per apropar-se fins l'arbre, perforant la base de l'arbre i injectant 2 ml de glifosfat dissolt al 15% en aigua, amb una relació d'un orifici per cada 2 cm de diàmetre basal	3,77 €
PREA-I7X7	u	Tallada controlada d'arbres especials d'alçària 6 a 15 m i diàmetre superior a 40 cm, amb mitjans mecànics i manuals, aplec de les restes vegetals i càrrega sobre camió grua amb pinça per a transport	95,12 €
PREA-I7X8	u	Tallada controlada d'arbres especials d'alçària < 6 m i diàmetre superior a 40 cm, amb mitjans mecànics i manuals, aplec de les restes vegetals i càrrega sobre camió grua amb pinça per a transport	60,74 €
PR61-IAQN	u	Plantació d'arbust o arbre de petit format en contenidor de 1.5 a 3 l, excavació de clot de plantació de 30x30x30 cm amb mitjans manuals, en terreny no preparat, en un pendent inferior al 35 %, reblert del clot amb compost classe 1 i primer reg	6,02 €
PR64-IAVU	u	Plantació dispersa de planta de petit port en alvèol forestal, en terreny no preparat, en un pendent inferior al 35 %, i amb primer reg	3,55 €
PRA2-I7VT	m ²	Sembra de barreja de llavors per a gespa tipus herbàcies autòctones de baix manteniment, segons NTJ 07N, amb mitjans manuals, en un pendent < 30 %, superfície < 500 m2, incloent el coronat posterior	1,61 €





ANNEX 4

Pressupost parcial Torrent de l'Afilador

PRESSUPOST ACTUACIÓ DE MANTENIMENT I CONSERVACIÓ DE LLERES A LA LLERA DEL TORRENT DE L'AFILADOR					
Codi BDEC	unitat	Descripció	Preu	Amidament	Import
ACA -001	m ²	Eliminació de nuclis de canya i rizoma (Arundo donax) en actuacions en lleres en trams urbans. Arrencat de rizoma fins a un mínim de 50 cm. Repàs manual amb dos peons. Inclou la gestió del rizoma mitjançant tritració in situ amb trituradora de pedra, amb un mínim tres passades.	9,71 €		0,00 €
ACA- 002	m ²	Eliminació de nuclis de canya i rizoma (Arundo donax) en actuacions en trams urbans. Arrencat de rizoma fins a un mínim de 50 cm. Repàs manual amb dos peons. Inclou la gestió del rizoma mitjançant transportador a abocador autoritzat.	11,78 €	2.383,00	28.071,74 €
PREL2-I7X1	m ²	Desbrossada selectiva en lleres o espais fluvials, amb desbrossadora manual de braç amb capçal de fil o disc, incloent treballs puntuals amb motoserreta, en primera intervenció	0,54 €	295,00	159,30 €
PRELZ-I7ZN	m ³	Redistribució de sediments a la llera, amb pala excavadora giratòria sobre cadenes de 12 a 20 t i transport dins el tram d'actuació	8,48 €	372,45	3.158,38 €
PR61-IAQN	u	Plantació d'arbust o arbre de petit format en contenidor de 1.5 a 3 l, excavació de clot de plantació de 30x30x30 cm amb mitjans manuals, en terreny no preparat, en un pendent inferior al 35 %, reblert del clot amb compost classe 1 i primer reg	6,02 €	132,00	794,64 €
PR64-IAVU	u	Plantació dispersa de planta de petit port en alvèol forestal, en terreny no preparat, en un pendent inferior al 35 %, i amb primer reg	3,55 €	132,00	468,60 €
PRA2-I7VT	m ²	Sembra de barreja de llavors per a gespa tipus herbàcies autòctones de baix manteniment, segons NTJ 07N, amb mitjans manuals, en un pendent < 30 %, superfície < 500 m ² , incloent el coronat posterior	1,61 €	2.383,00	3.836,63 €
SUBTOTAL					36.548,29 €

A la partida "Redistribució de sediments" s'inclou la retirada extra de canya vella (afegit 0,5 m³/m² afectació únicament a un terç de la superfície de canya, és a dir, 714,9 m²) i la retirada troncs i branques (15 m³).





ANNEX 5

Pressupost parcial Torrent de Can Noguera

PRESSUPOST ACTUACIÓ DE MANTENIMENT I CONSERVACIÓ DE LLERES A LA LLERA DEL TORRENT DE CAN NOGUERA					
Codi BDEC	unitat	Descripció	Preu	Amidament	Import
ACA -001	m ²	Eliminació de nuclis de canya i rizoma (Arundo donax) en actuacions en lleres en trams urbans. Arrencat de rizoma fins a un mínim de 50 cm. Repàs manual amb dos peons. Inclou la gestió del rizoma mitjançant trituració in situ amb trituradora de pedra, amb un mínim tres passades.	9,71 €		0,00 €
ACA- 002	m ²	Eliminació de nuclis de canya i rizoma (Arundo donax) en actuacions en trams urbans. Arrencat de rizoma fins a un mínim de 50 cm. Repàs manual amb dos peons. Inclou la gestió del rizoma mitjançant transportador a abocador autoritzat.	11,78 €	1.714,00	20.190,92 €
PREL2-I7X1	m ²	Desbrossada selectiva en lleres o espais fluvials, amb desbrossadora manual de braç amb capçal de fil o disc, incloent treballs puntuals amb motoserra, en primera intervenció	0,54 €	366,00	197,64 €
PREL2-I7X4	m ²	Desbrossada selectiva en lleres o espais fluvials, amb tractor de 73,5 kW (100 CV) de potència amb braç desbrossador, amb un mínim de dues passades de màquina, zones d'accés amb obstacles per la maquinària	0,20 €	366,00	73,20 €
PR61-IAQN	u	Plantació d'arbust o arbre de petit format en contenidor de 1.5 a 3 l, excavació de clot de plantació de 30x30x30 cm amb mitjans manuals, en terreny no preparat, en un pendent inferior al 35 %, reblert del clot amb compost classe 1 i primer reg	6,02 €	105,00	632,10 €
PR64-IAVU	u	Plantació dispersa de planta de petit port en alvèol forestal, en terreny no preparat, en un pendent inferior al 35 %, i amb primer reg	3,55 €	105,00	372,75 €
PRA2-I7VT	m ²	Sembra de barreja de llavors per a gespa tipus herbàcies autòctones de baix manteniment, segons NTJ 07N, amb mitjans manuals, en un pendent < 30 %, superfície < 500 m ² , incloent el coronat posterior	1,61 €	1.714,00	2.759,54 €
SUBTOTAL					24.226,15 €





ANNEX 6

Pressupost global

PRESSUPOST D'EXECUCIÓ MATERIAL	60.774,43 €
DESPESES GENERALS 13%	7.900,68 €
BENEFICI INDUSTRIAL 6%	3.646,47 €
PRESSUPOST D'EXECUCIÓ DEL CONTRACTE	72.321,57 €
IVA (21%)	15.187,53 €
PEC amb IVA	87.509,10 €

