



**PLEC DE PRESCRIPCIONS TÈCNIQUES REGULADORES DE LA CONTRACTACIÓ DEL SERVEI DE MANTENIMENT DE FRANGES DE PROTECCIÓ CONTRA INCENDIS, PARCEL·LES I ZONES VERDES MUNICIPALS AL NUCLI I A LES URBANITZACONS DE CALDES DE MALAVELLA I DEL SERVEI DE MANTENIMENT DE RIERES AL NUCLI DE CALDES DE MALAVELLA**

Caldes de Malavella - 17455 - Girona

Ajuntament de Caldes de Malavella  
Serveis Tècnics Municipals - Febrer 2024







## ÍNDEX

1.	OBJECTE.....	5
2.	CODIFICACIÓ CPV DE LES ACTIVITATS DELS SERVEIS.....	5
3.	ÀMBIT D'ACTUACIÓ.....	6
4.	CONDICIONS GENÈRIQUES DE PRESTACIÓ DE SERVEIS.....	6
5.	DURADA DEL CONTRACTE.....	7
6.	PREVENCIÓ DE RISCOS.....	7
7.	NORMATIVA D'APLICACIÓ.....	7
8.	INCIDÈNCIA DELS TREBALLS EN LA VIA PÚBLICA.....	8
9.	SENYALITZACIÓ VIA PÚBLICA.....	8
10.	RECURSOS HUMANS.....	9
11.	RECURSOS MATERIALS.....	9
12.	NETEJA PERIMETRAL DE DEIXALLES.....	10
13.	SEGUIMENT I SUPERVISIÓ DEL SERVEI.....	10
14.	PENALITZACIONS.....	11
15.	FACTURACIÓ LOT 1 I LOT 2.....	11
16.	PRESSUPOST BASE DE LICITACIÓ LOT 1 I LOT 2.....	12
17.	VISITA ÀMBITS D'ACTUACIÓ.....	12
18.	ADMISSIÓ DE VARIANTS.....	12
19.	<b>LOT 1 SERVEI DE MANTENIMENT DE FRANGES, PARCEL·LES I ZONES VERDES.....</b>	<b>13</b>
19.1	OBJECTE.....	13
19.2	ÀMBIT TERRITORIAL.....	13
19.3	CONCEPTES.....	14
19.4	CONSIDERACIONS TÈCNiques.....	16
19.5	DESCRIPCIÓ DE LES ACTUACIONS.....	16
19.6	GESTIÓ DELS RESIDUS.....	17
19.7	PLANIFICACIÓ I EXECUCIÓ DELS TREBALLS.....	17
19.8	COMUNICACIÓ TITULARS PARCEL·LES PRIVADES.....	18
19.9	SERVEIS COMPLEMENTARIS.....	18
19.10	PRESSUPOST BASE DE LICITACIÓ I VALOR ESTIMAT DEL CONTRACTE LOT 1.....	19
19.11	DOCUMENTACIÓ ANNEXA LOT 1.....	19
20.	<b>LOT 2 SERVEI DE MANTENIMENT DE RIERES.....</b>	<b>20</b>
20.1	OBJECTE.....	20
20.2	ÀMBIT TERRITORIAL.....	20
20.3	DESCRIPCIÓ DE LES ACTUACIONS.....	20
20.4	GESTIÓ DELS RESIDUS.....	21
20.5	CARACTERÍSTIQUES DE LES RIERES I RECS.....	22
20.6	PROTECCIÓ DE LA FAUNA.....	23
20.7	PLANIFICACIÓ I EXECUCIÓ DELS TREBALLS.....	24
20.8	SERVEIS COMPLEMENTARIS.....	25
20.9	PRESSUPOST BASE DE LICITACIÓ I VALOR ESTIMAT DEL CONTRACTE LOT 2.....	25
20.10	DOCUMENTACIÓ ANNEXA LOT 2.....	26







## 1. Objecte

Es redacta el present plec de prescripcions tècniques per a la contractació per part de l'Ajuntament de Caldes de Malavella dels serveis que es relacionen a continuació, amb l'objecte de determinar els requeriments tècnics mínims que caldrà garantir en la prestació:

- LOT 1. Servei de manteniment de franges de protecció contra incendis, de parcel·les i de zones verdes municipals al nucli i a les urbanitzacions de Caldes de Malavella.
- LOT 2. Servei de manteniment de rieres i recs del nucli de Caldes de Malavella.

Els detalls i les característiques de cada lot s'especifiquen en els apartats corresponents a cada servei. Atenent a l'optimització de recursos es considera adient licitar el contracte en 2 lots a efectes de garantir una major eficiència, professionalitat, especificitat i coordinació en l'execució dels treballs.

Els treballs s'executaran de manera que, sempre que sigui possible, no es pertorbi al ciutadà ni a la circulació de vehicles, essent sempre respectuosos amb el medi ambient.

Aquest plec inclou en la contractació tots els treballs, maquinària, útils, materials necessaris i complementaris per a la realització del servei i per a la correcta execució del contracte.

Els licitadors presentaran les seves propostes, d'acord amb el contingut d'aquest plec, i hauran de preveure no tan sols els mitjans humans, materials, mitjans auxiliars i tècnics necessaris sinó també les propostes de prioritats, el sistema d'organització i supervisió, així com aquells que s'integren en l'aplicació de les garanties per a la salut, seguretat i prevenció de riscos del personal, a banda del suport tècnic administratiu i les despeses generals.

Les omissions que hi pugui haver en aquest Plec o les descripcions dels detalls que siguin indispensables per portar a terme correctament els treballs, no eximeixen al contractista de l'execució dels esmentats detalls, que s'hauran de realitzar, segons el bon ofici i el costum dels treballs, com haguessin estat efectivament descrits.

## 2. Codificació CPV de les activitats dels serveis

La nomenclatura CPV (*Common Procurement Vocabulary*) és un sistema d'identificació i categorització de totes les activitats econòmiques susceptibles de ser contractades mitjançant licitació o concurs públic a la Unió Europea. El seu ús és obligatori a la Unió Europea des de l'1 de febrer de 2006.

- Lot 1. Servei de manteniment de franges de protecció contra incendis i de parcel·les interiors al nucli i a les urbanitzacions de Caldes de Malavella.  
CPV: 77312000-0 Serveis de desbrossada  
77211400-6 Servei de tala d'arbres  
77230000-1 Servei relacionats amb la silvicultura
- Lot 2. Servei de manteniment de rieres i recs del nucli de Caldes de Malavella.  
CPV: 77312000-0 Serveis de desbrossada





### 3. Àmbit d'actuació

L'àmbit d'actuació o territorial del present plec és el municipi de Caldes de Malavella. El detall de les zones d'actuació o exclusions de cada servei i tractament s'especifiquen en els apartats corresponents específics de cada lot contemplat.

### 4. Condicions genèriques de prestació de serveis

Els serveis contractats hauran d'executar-se amb estricta subjecció a les instruccions del present plec.

L'oferta del licitador que resulti adjudicatari serà presa en consideració per establir el preu dels serveis (i els corresponents preus unitaris) i la configuració bàsica dels mateixos, respectant tots els serveis i la seva definició al llarg de tota la contracta. De tal manera, l'empresa contractada haurà de seguir, en el curs de la realització dels treballs, totes les definicions i els detalls d'execució continguts a l'esmentada documentació.

L'empresa contractada ha de complir, en qualsevol cas, les següents condicions:

- Coordinar-se de forma efectiva amb l'Ajuntament i participar de forma proactiva en els processos de gestió i millora continua del servei.
- Els treballs seran executats en dies laborables i horaris establerts en el sector sense menyscapte que, en cas d'urgència, es requereixin intervencions fora dels dies i horaris assenyalats. Excepcionalment es podrà autoritzar treballar en dissabtes, a partir de les 9:00 hores del matí.
- Gestionar de forma eficient amb criteris d'optimització dels serveis i de minimitzar els impactes sobre l'espai públic, la ciutadania i el medi natural.
- Complir la normativa vigent aplicable als serveis, en tot moment, en matèria de gestió de residus, laboral, seguretat i salut, contaminació i soroll, etc. (considerant també d'obligat compliment la nova legislació que pugui sorgir durant l'execució del contracte).
- Disposa d'una assegurança de responsabilitat civil que cobreixi el conjunt d'actuacions corresponents als diferents serveis prestats. L'empresa serà responsable durant l'execució dels treballs, de tots els danys i perjudicis directes i indirectes, que s'ocasionin a qualsevol persona, propietat o serveis públics o privats, com a conseqüència dels actes, omissions i negligències del personal al seu càrrec, d'una deficient organització dels treballs o l'incompliment de les mesures de seguretat.
- Els treballs s'hauran de realitzar de manera contínua, amb les úniques interrupcions corresponents als dies festius i/o a les condicions meteorològiques adverses que impedeixin l'execució adequada dels treballs o representin un perill per als treballadors. En aquests casos, les tasques es reprendran tan aviat com millorin les condicions climàtiques. La suspensió dels treballs s'haurà de comunicar immediatament al responsable del contracte.
- Durant els caps de setmana o en cas de previsió de pluges, no es permetrà deixar acumulat material sense triturar a les lleres de les rieres, franges, parcel·les o zones verdes.
- No es permetrà el trasllat dels equips de personal i maquinària d'una zona de treball a una altra fins que no hagin finalitzat completament la tasca en la zona anterior, seguint l'ordre establert.





- En cas de màquines o eines avariades, aquestes s'hauran de reparar o substituir de manera ràpida, en un termini màxim de 24 hores, de manera que no s'endarrereixin les feines.

Les ofertes que no assoleixin els mínims indicats en aquest plec de condicions dins dels marges previstos, seran considerades insuficients i seran rebutjades amb la justificació corresponent.

L'empresa adjudicatària serà l'encarregada directa de la prestació del servei i de manera general no podrà subcontractar-ne la seva realització, tot i que podrà subcontractar tasques indirectes i complementàries. Les condicions de subcontractació es detallen al plec administratiu.

L'empresa adjudicatària restarà obligada, en cas de ser necessari, a sol·licitar els permisos preceptius als organismes oficials competents.

## 5. Durada del contracte

Per a cada lot, la durada del contracte serà de quatre anys comptats a partir de la seva formalització, sense possibilitat de pròrrogues.

D'acord amb l'article 29.4 de la LCSP, si finalitzat aquest termini no s'ha formalitzat un nou contracte que garanteixi la continuïtat de la prestació, es podrà prorrogar fins l'inici d'execució del nou contracte, per un període màxim de 9 mesos.

## 6. Prevenció de Riscos

L'adjudicatari de cada lot s'obliga a lliurar a l'Ajuntament, en un termini màxim de deu dies, comptats a partir de la data de signatura del contracte, els documents següents:

- Avaluació dels riscos relacionats amb l'activitat que el promotor tingui previst realitzar.
- Pla de prevenció pel control dels riscos detectats.
- Mesures de prevenció i protecció que el personal de l'Ajuntament haurà de tenir en compte davant d'aquests riscos
- Llistat de treballadors que executaran les feines.
- Justificants de formació dels treballadors conforme han estat formats en riscos als quals estan exposats i de les mesures de protecció que han de tenir en compte.
- Informes d'aptitud d'aquests treballadors en relació a les tasques que han de realitzar.
- Altra documentació exigible.

## 7. Normativa d'aplicació

A més d'allò que s'exposa en els plecs reguladors, de les indicacions en cada cas dels Serveis Tècnics municipals, i d'acord amb la legislació vigent que afecta a les corporacions locals, serà també d'aplicació:

- Decret 64/1995, de 7 de març, pel qual s'estableixen les mesures de prevenció d'incendis forestals.
- Decret 130/1998, de 12 de maig, pel qual s'estableixen mesures de prevenció d'incendis forestals en les àrees d'influència de carreteres.





- Ordre MAB/62/2003, de 13 de febrer, per la qual es despleguen les mesures preventives que estableix el Decret 64/1995, de 7 de març, pel qual s'estableixen mesures de prevenció d'incendis forestals.
- Llei 5/2003, de 22 d'abril, de mesures de prevenció d'incendis forestals en les urbanitzacions sense continuïtat immediata amb la trama urbana.
- Decret 123/2005, de 14 de juny, de mesures de prevenció d'incendis forestals en les urbanitzacions sense continuïtat immediata amb la trama urbana.
- Llei 2/2014, de 27 de gener, de mesures fiscals, administratives, financeres i del sector públic. Article 179. Modificació de la Llei 5/2003.
- "Normes Tecnològiques de jardineria i paisatgisme NTJ 14 C", de la Fundació Jardineria i Paisatge i el Col·legi Oficial d'Enginyers tècnics Agrícoles i Perits Agrícoles de Catalunya.
- Reial Decret Legislatiu 1/2001, de 20 de juliol, pel qual s'aprova el text refós de la Llei d'aigües, i el Reial Decret 638/2016, de 9 de novembre, pel qual es modifica el Reglament de Domini Públic Hidràulic aprovat pel Reial Decret 849/1986, d'11 d'abril.
- Decret Legislatiu 3/2003, de 4 de novembre, pel qual s'aprova el text refós de la legislació en matèria d'aigües a Catalunya.
- Legislació sobre prevenció de Riscos Laborals.
- La resta de normes de dret administratiu, i mancants aquestes, el dret privat.

I totes aquelles normes que posteriorment es puguin aprovar i incorporar a l'organització municipal, les quals s'annexaran al present PPT.

## 8. Incidència dels treballs en la via pública

En el conjunt dels treballs a realitzar, el contractista tindrà especial cura en prendre les mesures adients per garantir la seguretat dels propis treballadors i vianants, així com del conjunt de béns públics i privats.

Quan els treballs a realitzar interfereixin amb vies de circulació de vehicles o passos per a vianants, el contractista senyalitzarà les zones d'actuació amb indicadors reglamentaris, amb avisos de perill i precaució, entre d'altres.

## 9. Senyalització via pública

Per tal de garantir la bona marxa dels treballs i causar els mínims problemes a la ciutadania, l'adjudicatari s'ha de fer càrrec de senyalitzar els carrers i altres punts afectats amb motiu de les feines, almenys 72 hores abans de l'execució dels treballs. La senyalització es farà de manera que resulti suficientment visible i constarà d'un rètol d'un material resistent on hi hagi:

- Senyal de prohibit aparcar.
- Llegenda on s'especifiqui : AJUNTAMENT DE CALDES DE MALAVELLA, amb indicació del dia, hora d'inici i hora de finalització dels treballs.







L'empresa estarà obligada a enviar fotografies de la senyalització als Serveis Tècnics municipals, i a coordinar-se amb la Policia Local.

Caldrà col·locar-ne tantes com sigui necessari perquè siguin fàcilment visibles des de qualsevol punt del carrer afectat. Una vegada finalitzats els treballs les senyalitzacions es retiraran en menys de 24 hores.

En cas que hi hagi elements que no es puguin retirar i puguin patir desperfectes per causa dels treballs caldrà que l'adjudicatari els protegeixi suficientment amb taulons i mantes. Caldrà disposar d'aquests materials durant l'execució del treballs.

## 10. Recursos humans

El contractista disposarà del personal necessari per a satisfer totes les exigències del contracte i haurà de complir estrictament, en relació als seus treballadors, la legislació bàsica social i laboral, les mesures de protecció i prevenció de riscos laborals establertes per la normativa vigent en cada moment.

El contractista haurà de facilitar a l'inici dels treballs un llistat nominal dels treballadors destinats a l'execució dels treballs conjuntament amb els documents que acreditin la seva formació i experiència en relació amb els treballs a portar a terme.

Quan hi hagi d'haver alguna modificació d'algun d'aquests treballadors, l'adjudicatari ho haurà de comunicar prèviament per escrit conjuntament amb la documentació acreditativa que justifiqui l'equivalència amb el treballador substituït.

El personal adscrit a la contracta haurà d'anar en tot moment correctament uniformat, portant l'emblema o distintiu de l'empresa, així com els equips de protecció individual (EPIS) corresponents a les feines a desenvolupar.

L'adjudicatari es responsabilitzarà de la urbanitat dels seus empleats, tant amb el personal de l'Ajuntament com amb la ciutadania en general i intervindrà davant de qualsevol problema que puguin ocasionar.

## 11. Recursos materials

### Maquinària i eines

La maquinària i eines que s'utilitzaran per als treballs seran aquelles que garanteixin una millor qualitat i siguin executats tal i com s'especifica en aquest plec. Tota la maquinària haurà d'estar homologada.

L'adjudicatari vetllarà en tot moment per a la conservació en un perfecte estat de la maquinària i les eines per tal de garantir que el seu funcionament sigui òptim.

### Disposició dels vehicles

Tots els vehicles utilitzats estaran en perfecte estat i hauran d'haver passat la corresponent Inspecció Tècnica de Vehicles. Així mateix, tots ells hauran de comptar amb les llumeneres reglamentàries d'intermitència i senyalització.

L'Ajuntament podrà, en qualsevol moment, exigir la substitució d'un vehicle o màquina si, al seu criteri, no compleix amb les condicions mínimes necessàries per a la realització de treballs en l'espai públic.





## 12. Neteja perimetral de deixalles

Comprèn la neteja i la recollida de les deixalles existents en el perímetre de les parcel·les municipals, franges, rieres i torrents i de la resta de prestacions del present plec de prescripcions tècniques.

El concepte de deixalla inclou:

- Qualsevol residu o brutícia deixat.
- Residus dipositats en papereres.
- Fulles d'arbrat, branques, branquillons i herbes diverses, incloent els residus derivats de desbrossat. Altres residus com: resines, fruits o flors d'arbrat i residus provocats per pugó o d'altres insectes.
- Arrossegaments de sorres i terres.
- Excrements d'animals.
- Animals morts.
- Residus provinents de l'escombrada manual i mecànica.
- Residus que provoquen l'embussament dels embornals.
- Qualsevol residu dipositat a la via pública que pugui ser transportat pels equips de neteja, excepte:
  - Productes perillosos (tòxics, inflamables, explosius, etc.)
  - Runes abandonades a la via pública en grans quantitats
  - Qualsevol residu no classificat com RSU/residu municipal

## 13. Seguiment i supervisió del servei

El contractista resta subjecte a l'acció de seguiment i supervisió de l'Ajuntament, consistent en el control de les obligacions contractuals derivades del present plec, i està obligat a prestar l'assistència necessària per al correcte desenvolupament d'aquestes tasques.

### Responsable del contracte

El responsable del contracte serà la persona designada per l'ajuntament de Caldes de Malavella. Així mateix, aquesta persona realitzarà el seguiment i validació dels treballs d'objecte d'aquest plec.

### Seguiment i control dels treballs

Setmanalment es fixarà un dia de visita dels treballs al punt/s d'execució, en què haurà d'assistir el responsable tècnic de l'empresa i el responsable del contracte. Durant les visites tècniques es procedirà a supervisar els treballs que s'hagin dut a terme i es comprovarà que s'estiguin complint les previsions efectuades.

### Comunicats dels treballs

L'adjudicatari estarà obligat a facilitar les dades que amb finalitats estadístiques i de control, consideri necessàries la direcció tècnica per a la bona marxa del contracte.

Anualment caldrà lliurar a l'ajuntament un certificat en el qual s'especifiqui que s'han executat els treballs correctament.





#### 14. Penalitzacions

Per a cada lot, es consideren obligacions essencials del contracte les següents:

- El compliment del termini màxim d'execució del servei per cada any.
- La retirada i neteja dels residus i restes vegetals de l'espai públic i la seva gestió.

Al final de cada període de facturació es realitzarà un càlcul del nivell de servei prestat per l'adjudicatari, i en el cas de compliment defectuós de les obligacions essencials, l'Ajuntament podrà aplicar penalitzacions en base als objectius percentuals marcats en la següent relació:

- Per excedir en més de 2 setmanes el termini màxim d'execució per cada lot, es podrà aplicar una penalització del 2% sobre l'import anual del servei.
- Per excedir en més de 3 setmanes el termini màxim d'execució per cada lot, es podrà aplicar una penalització del 4% sobre l'import anual del servei.
- Per excedir en 4 setmanes o més el termini màxim d'execució per cada lot, es podrà aplicar una penalització del 6% sobre l'import anual del servei.
- Per incomplir amb la retirada i neteja de residus en fins a 3 ocasions, es podrà aplicar una penalització del 2% sobre l'import anual del servei.
- Per incomplir amb la retirada i neteja de residus en fins a 5 ocasions, es podrà aplicar una penalització del 5% sobre l'import anual del servei.
- Per incomplir amb la retirada i neteja de residus a partir de 6 ocasions, es podrà aplicar una penalització del 8% sobre l'import anual del servei.

#### 15. Facturació LOT 1 i LOT 2

La facturació dels treballs es realitzarà de la següent manera:

- LOT 1. Manteniment de franges, parcel·les i zones verdes. Facturació anual única un cop acabats els treballs previstos per aquella anualitat.
- LOT 2. Manteniment de rieres i recs. Facturació un cop acabada cada tanda de desbrossades, en total 3 tandes per any segons s'estableix al punt 20.7 del present plec.

A aquests efectes, el contractista de cada lot enviarà a l'ajuntament en el termini de 10 dies naturals després de realitzar la prestació, els albarans de confirmació dels serveis i la proposta de facturació al correu electrònic del responsable del contracte, que serà fidel reflex de l'execució de l'objecte del contracte i comprendrà les prestacions realitzades, d'acord amb les obligacions establertes al present contracte.

El responsable del contracte revisarà aquesta documentació en el termini màxim de 10 dies naturals.

En cas de disconformitat, es comunicarà pel mateix correu electrònic al Contractista atorgant-li un termini màxim de deu (10) dies hàbils a comptar des del dia següent al de la recepció, a l'efecte de que pugui presentar la factura definitiva amb les rectificacions corresponents si és el cas.

Reconeguda i conformada la factura, la forma de pagament serà la legalment establerta.





Forma de presentació de les factures:

- Import dels serveis.
- Si es donés el cas, l'import de la penalització.

El contractista resta obligat a presentar les corresponents factures en format electrònic a través de l'aplicatiu que determini l'Ajuntament. En tot cas, la factura haurà de contenir les dades següents :

- a) Que el destinatari és l'Ajuntament de Caldes de Malavella.
- b) Que el codi DIR3 és L01170335
- c) Que l'oficina comptable és L01170335
- d) Que l'òrgan gestor és L01170335
- e) Que la unitat tramitadora és L01170335

## 16. Pressupost base de licitació LOT 1 i LOT 2

El pressupost de licitació dels dos lots del plec és adequat als preus unitaris de mercat.

LOT 1. Servei de manteniment de franges de protecció contra incendis, de parcel·les i zones verdes municipals al nucli i a les urbanitzacions de Caldes de Malavella.

El cost total del servei, ascendeix a la quantitat de **128.502,34 €** més **26.985,49 €** en concepte d'IVA, que dóna un pressupost estimat de contracte de **155.487,83 €** distribuït per anualitats segons s'especifica en el punt 19.10 del present plec.

LOT 2. Servei de manteniment de les rieres i recs al nucli de Caldes de Malavella.

El cost total del servei ascendeix a la quantitat de **64.720,73 €** més **13.591,35 €** en concepte d'IVA, que dóna un pressupost estimat de contracte de **78.312,08 €** distribuït per anualitats segons s'especifica en el punt 20.9 del present plec.

En el seu conjunt, el contracte ascendeix a la quantitat de de **193.223,07 €** més **40.576,84 €** en concepte d'IVA, que dóna un pressupost estimat de contracte de **233.799,91 €** distribuït en 4 anualitats.

## 17. Visita àmbits d'actuació

Per a la presentació d'ofertes serà optativa la visita a totes les franges, parcel·les, rieres i recs objecte de contracte. Es concertarà una visita conjunta amb les empreses.

Després de la visita es realitzarà una reunió informativa que tindrà com a objectiu aclarir els dubtes dels licitadors sobre l'elaboració de l'oferta/es i també els objectius de l'Ajuntament de Caldes de Malavella amb aquesta licitació.

## 18. Admissió de variants

Les empreses licitadores hauran de presentar la seva única millor oferta per a cada lot, no admetent-se variants en les ofertes econòmiques ni tècniques en aquest procés de licitació.





## **19.LOT 1 Servei de manteniment de franges de protecció contra incendis, de parcel·les i de zones verdes municipals al nucli i a les urbanitzacions de Caldes de Malavella.**

### **19.1 Objecte**

Constitueix l'objecte del servei, les actuacions de manteniment de les franges de protecció contra incendis, de parcel·les i de zones verdes municipals al nucli i urbanitzacions de Caldes de Malavella.

Atès que ja es va realitzar en el seu moment l'obertura de les franges, l'objectiu d'aquest plec és la definició dels treballs que cal executar a les franges perimetrals de baixa combustibilitat per a la prevenció d'incendis forestals situades en contacte amb terreny forestal, per tal de millorar la seguretat de les persones, habitatges i infraestructures. De la mateixa manera, es pretén facilitar l'accés dels equips d'extinció a tot el límit de la zona edificada.

El servei també inclou el manteniment del sotabosc i de les branques baixes dels arbres a les parcel·les i zones verdes municipals que, sense estar tractades com a franges, estan a l'interior dels nuclis habitats i/o en contacte amb les franges. L'eficàcia del plec en aquestes parcel·les i zones verdes està garantida en el cas que es duguin a terme els treballs forestals per aplicar la normativa contra incendis a les parcel·les interiors.

Aquesta plec sorgeix d'una primera definició de les franges realitzada en el "Projecte executiu d'obertura i manteniment de franges perimetrals de prevenció, de parcel·les interiors i zones verdes del municipi de Caldes de Malavella", redactat l'any 2018 per l'empresa ECAFIR SL Enginyeria Ambiental i finançat per la Diputació de Girona.

### **19.2 Àmbit territorial**

L'àmbit del Lot 1 inclou tot el municipi de Caldes de Malavella, no obstant, les franges i parcel·les interiors relacionades com objecte d'actuació es troben al nucli de Caldes de Malavella, al cementiri municipal i a les urbanitzacions Tourist Club, Can Solà Gros I i II, Aigües Bones, Llac del Cigne, Malavella Park i Can Carbonell I i II. La superfície conjunta total de les parcel·les és de 114.651,66 m<sup>2</sup>, d'acord amb la taula següent:

Nucli Caldes de Malavella	Parcel·les municipals: 1 ut	1.271,36 m <sup>2</sup>
	Parcel·les privades: 22 uts	35.049,39 m <sup>2</sup>
	Total superfície:	36.320,75 m <sup>2</sup>
Cementiri municipal	Parcel·les municipals: 1 ut	3.638,93 m <sup>2</sup>
	Parcel·les privades: 2 uts	5.775,04 m <sup>2</sup>
	Total superfície:	9.413,97 m <sup>2</sup>
Urb. Tourist Club	Parcel·les municipals: 5 uts	26.918,06 m <sup>2</sup>
	Parcel·les privades: 5 uts	10.293,11 m <sup>2</sup>
	Total superfície:	37.211,17 m <sup>2</sup>





Urb. Can Solà Gros I i II	Parcel·les municipals: 9 uts	102.930,83 m <sup>2</sup>
	Parcel·les privades: 5 uts	48.982,44 m <sup>2</sup>
	Parcel·la ACA: 1 ut	1.432,10 m <sup>2</sup>
	Total superfície:	153.345,37 m <sup>2</sup>
Urb. Aigües Bones	Parcel·les municipals: 12 uts	36.263,38 m <sup>2</sup>
	Parcel·les privades: 12 uts	61.952,72 m <sup>2</sup>
	Total superfície:	98.216,10 m <sup>2</sup>
Urb. Can Carbonell I i II	Parcel·les municipals: 22 uts	118.927,44 m <sup>2</sup>
	Parcel·les privades: 20 uts	103.778,51 m <sup>2</sup>
	Parcel·la Generalitat: 1 ut	788,94 m <sup>2</sup>
	Total superfície:	155.937,87 m <sup>2</sup>
Urb. Llac del Cigne	Parcel·les no recepcionades: 8 uts	67.702,74 m <sup>2</sup>
	Parcel·les privades: 10 uts	55.180,39 m <sup>2</sup>
	Total superfície:	122.883,13 m <sup>2</sup>
Urb. Malavella Park	Parcel·les municipals/no recep.: 7 uts	70.335,03 m <sup>2</sup>
	Parcel·les privades: 15 uts	44.316,63 m <sup>2</sup>
	Total superfície:	114.651,66 m <sup>2</sup>

### 19.3 Conceptes

A efectes d'aquest plec, s'entén per:

- Franja exterior de protecció: franja de terreny, amb una amplada mínima de 25 metres, lliure de vegetació seca i amb la massa arbòria aclarida i podada que compleix les característiques que s'estableixen al Decret 123/2005. La franja exterior de protecció es mesura des del límit exterior de les parcel·les situades al perímetre de la urbanització, el nucli o les edificacions i instal·lacions aïllades. Les zones verdes o vials perimetrals existents a partir del límit esmentat es poden computar com a part de la franja exterior de protecció.
- Parcel·la interior: parcel·la de l'interior del nucli urbà que construïda o no ha de complir les condicions de seguretat de la franja.
- Zona verda: parcel·la interior no urbanitzable.
- Massa d'arbrat adult: terrenys forestals on més d'un 20% de la fracció de cabuda de coberta és ocupada per arbres de més de 15 cm de diàmetre normal.
- Arbrat dens: terrenys forestals on la densitat de peus impedeix el pas de tractors o tanquetes forestals i la tangència de copes és total.
- Arbrat poc dens: terrenys forestals on la densitat de peus no impedeix el pas de tractors o tanquetes forestals i/o la tangència de copes no és total.
- Zones de matollar, bosc de rebrot i arbrat jove: Terrenys forestals on menys d'un 20 % de la fracció de cabuda de coberta és ocupada per arbres de més de 15 cm de diàmetre normal.





- Matollar dens: Terrenys forestals on menys d'un 20% de la fracció de cabuda de coberta és ocupada per arbres de més de 15 cm de diàmetre normal i la densitat del matollar no permet caminar a través amb normalitat. En cas de la presència d'arbres s'haurà de contemplar la poda d'aquests.
- Matollar poc dens: Terrenys forestals on menys d'un 20% de la fracció de cabuda de coberta és ocupada per arbres de més de 15 cm de diàmetre normal i la densitat del matollar permet caminar a través amb normalitat. En cas de la presència d'arbres s'haurà de contemplar la poda d'aquests.
- Característiques de la franja de protecció en masses d'arbrat adult: A la franja de protecció, quan no es digui el contrari, la vegetació l'estrat arbori es tractarà de manera que la fracció cabuda coberta de l'arbrat no superi el 35%; amb una distribució homogènia sobre el terreny. L'espai mínim entre troncs ha de ser de 6 metres, evitant sempre la continuïtat horitzontal entre capçades i restant les branques baixes esporgades a 1/3 de la seva alçada fins a un màxim de 5 metres. D'altra banda l'estrat arbustiu s'estassarà de manera que ocupi un màxim del 15% de la superfície, deixant mates aïllades separades com a mínim 3 metres entre elles, d'acord amb els criteris de selecció que es detallen en el punt c) de l'annex 2 del Decret 123/2005, amb una distribució homogènia sobre el terreny.
- Característiques de la franja de protecció en zones de matollar, bosc de rebrot i arbrat jove: Quan no es digui el contrari, es desbrossarà de manera que la cobertura vegetal màxima admesa del total de matollar, bosc de rebrot i arbrat jove serà del 35% de la superfície, deixant peus aïllats separats, com a mínim, tres metres entre ells, d'acord amb els criteris de selecció que es detallen en el punt c) de l'annex 2 del Decret 123/2005.

En les zones en què s'especifiquen tractaments diferents per a la vegetació, la franja es realitzarà segons els criteris específics descrits.

- Característiques de les parcel·les interiors i zones verdes: El terreny de les parcel·les interiors s'ha de tractar com els terrenys de les franges de protecció.

En les zones en què s'especifiquen tractaments diferents per a la vegetació, les parcel·les interiors i les zones verdes es realitzarà segons els criteris específics descrits.

- Espècies vegetals de baixa inflamabilitat: Olivera, cirerer, boix, mata, llentiscla, noguerola, aladern, heura, matapoll, galzeran, rojeta, arítjol, marfull, garric, carrasca, ginebró, arboç, arçot, ruac, ginestó, esteperola, salat blanc i tamariu.
- Criteris de selecció: (segons l'annex 2 del Decret 123/2005):
  - o Prioritzar la permanència d'espècies de baixa inflamabilitat.
  - o No prioritzar les espècies que continguin olis essencials i altres compostos orgànics volàtils i altament inflamables.
  - o Prioritzar les espècies que mantenen les fulles verdes i un alt contingut hídric en els teixits durant l'estiu, les que presenten una menor relació superfície/volum (plantes d'estructura compacta) i les que generen poques restes fines.
  - o Afavorir les espècies, les fulles i les restes de les quals es descomponen amb més rapidesa.





- Fracció de cabuda de coberta: Percentatge de la superfície del sòl ocupada per la projecció de les capçades de l'estrat arbori.
- Recobriment: Percentatge de la superfície del sòl ocupada per la projecció de la vegetació, pot fer referència a l'estrat arbori, a l'arbustiu o a l'herbaci.
- Densitat: Nombre d'arbres a partir dels 7,5 centímetres de diàmetre normal per hectàrea.
- Diàmetre normal: Diàmetre del tronc d'un arbre en peu mesurat a l'alçària de 1,30 metres sobre la superfície de terreny.
- Desbrossada: Tallada parcial de la vegetació arbustiva i herbàcia.
- Poda: Supressió parcial de les branques dels arbres. 1/3 de la seva alçada fins un màxim de 5m.
- Reducció de la densitat de l'arbrat: Tallada parcial de la vegetació arbòria.
- Zona de seguretat: Franja de terreny lliure de vegetació arbustiva, de vegetació herbàcia seca, d'arbres i de restes vegetals superiors a 5 cm de longitud.
- Arbre especial: S'entén per arbre especial aquells arbres que per la seva mida excepcional o per estar inclinats o situats a prop d'alguna infraestructura la seva tala resulta especialment costosa i requereix de treballs en alçada i mitjans auxiliars de subjecció i tibat com un cabrestant o un tràctel.

#### 19.4 Consideracions tècniques

El municipi afronta el manteniment després de l'obertura de les franges. La capacitat de rebrot de les espècies presents a les franges fa necessària l'actuació bianual sobre la vegetació. Aquesta documentació serà vàlida els anys següents sempre que es mantingui el traçat de les franges actuals i es porti a terme un manteniment bianual de les mateixes.

Per tal de garantir la seguretat dels mitjans d'extinció es podaran totes les branques que quedin sobre els vials en contacte amb la franja.

#### 19.5 Descripció de les actuacions

##### Manteniment de riera i zones de domini hidràulic.

MLL. Desbrossada de la llera en trams oberts, marges i laterals. Inclús canyes i gestió de residus.

En el cas d'actuacions en sistemes hidràulics en sòl no urbanitzable, aquestes aniran subjectes a prèvia autorització per part de l'Agència Catalana de l'Aigua, que n'és el titular.

Es compliran les condicions que marqui l'ACA (no deixar restes a la llera, respectar èpoques de nidificació, etc.). En cas de no obtenir el permís corresponent a temps no s'hi actuarà.

##### Manteniment de parcel·la o zona verda, Estassada de vegetació.

MP 1, 2 i 3 segons grau de dificultat. Desbrossada d'arbusts i herbes per mitjans manuals i mecànics (tractor, desbrossadores i altres eines), amb retirada de deixalles. En aquest cas en contempla la poda dels arbres presents a la parcel·la a 1/3 de la seva alçada fins un màxim de 5 metres.







Manteniment de franja. Estassada sotabosc i branques en terrenys forestals amb pendent inferiors al 40%.

MF 1 i 2 segons grau de dificultat. Es mantindrà la franja segons les condicions normals establertes. L'estrat arbusiu s'estassarà de manera que ocupi un màxim del 5% de la superfície, es poden deixar mates aïllades separades com a mínim 3 metres entre elles. En aquest cas en contempla la poda dels arbres presents a la parcel·la a 1/3 de la seva alçada fins un màxim de 5 metres.

Manteniment de franja. Estassada sotabosc i branques en terrenys forestals amb pendent superior al 40%.

MF 3. En les zones amb pendent superior al 40% no terrassades es podrà deixar una FCC de fins al 25% sempre i quant es mantinguin els criteris de discontinuïtat tant vertical com horitzontal. Es deixaran petits cordons de mates alineades a les corbes de nivell de com a màxim 5m de llarg per 1,5 d'ample i separats 3m entre ells. Les restes de brancada llarga més o menys recta es desbrancaran i s'acordonaran seguint les corbes de nivell recolzades a les soques. En cap cas l'acumulació d'aquestes pot superar els 20 cm d'alçada. A les zones terrassades amb pendent superior al 40% es procurarà respectar el 15% de cobertura de matoll però concentrant-lo en la mesura del possible sobre els talussos. Es respectaran sempre els criteris de discontinuïtat. Es poden deixar algunes branques desbrancades (trossejades a menys d'1m de longitud) a la part superior i mitja dels talussos sempre i quan l'acumulació no superi els 20cm d'alçada.

Els treballs indicats tenen per objecte identificar la tipologia de treball a realitzar, tenint efecte de control i pagament. No obstant, l'adjudicatari haurà de realitzar a la seva costa les operacions, auxiliars o no, que siguin necessàries perquè les actuacions quedin perfectament realitzades.

## 19.6 Gestió dels residus

Sens perjudici del que estableixin els serveis tècnics municipals, els residus verds generats en la neteja i manteniment de franges i parcel·les han de tractar-se d'acord amb les opcions següents:

- a) Transport de les restes a planta de trituració de residus vegetals, central d'aprofitament de biomassa o similar, plantes de compostatge, cremadors controlats o se'ls aplicarà un tractament adequat.
- b) Triturant les restes in situ fins a obtenir fragments menors a 20 cm (restes forestals) o 5 cm (restes vegetals de petit diàmetre i/o fullaraca) i repartint aquestes restes sobre el terreny formant una estesa uniforme. En cap cas es s'acumularan els residus vegetals directament sobre la vegetació de la zona.

L'eliminació de les restes ha de ser simultània a les tasques de desbrossada, de manera que no quedin restes vegetals pendents de retirar. Tots els residus, vegetals, plàstics, runes i altres s'hauran de recollir i eliminar de manera selectiva.

## 19.7 Planificació i execució dels treballs

Per a cada any de duració del contracte i amb caràcter general, els treballs de manteniment de franges s'hauran de realitzar abans del 15 de març. No obstant, en funció de la climatologia i de l'estat de la vegetació, i sempre que s'obtingui l'autorització prèvia necessària, es procedirà al manteniment de les





franges entre el mes d'abril i el 14 de juny. Respecte a les feines de manteniment de parcel·les i zones verdes, caldrà fer-los en dates pactades amb l'Ajuntament, segons l'estat de la vegetació i la pluviometria.

D'acord amb aquests criteris, el responsable del contracte concretarà l'inici de les feines, que un cop iniciades tindran el següent termini màxim d'execució:

- Anualitats 2024 i 2026: 2 mesos.
- Anualitats 2025 i 2027: 1,5 mesos.

Per a cada any del servei es preveu el manteniment de les franges, de parcel·les i zones verdes segons es relaciona a l'Annex I. Per a cada àmbit d'actuació (nucli o urbanitzacions), el manteniment haurà de realitzar-se de manera contínua per no deixar créixer la vegetació amb l'objectiu de mantenir-se visualment constant.

La prioritat d'execució de cada àmbit vindrà determinada per l'Ajuntament. Tot i així l'empresa proposarà un ordre d'execució en funció de la quantitat de vegetació present i la perillositat de la mateixa. Verbalment o per notes de servei es comunicarà, si s'escau, a l'adjudicatari els treballs a realitzar.

En zones forestals i periurbanes, les feines de manteniment de zones de seguretat i protecció executades entre el 15 de març i el 15 d'octubre hauran de rebre autorització prèvia de la Direcció General del Medi Natural, segons estableix el Decret 64/1995. Aquesta autorització haurà de ser sol·licitada pel contractista, i s'haurà de presentar la còpia de l'autorització als tècnics responsables del servei.

Segons l'annex del Decret 64/1995, el terme municipal de Caldes de Malavella està declarat com a zona d'alt risc d'incendi durant el període comprès entre el 15 de juny i el 15 de setembre, tots dos inclosos.

Durant aquest període, excepte autorització expressa i excepcional del director general del Medi natural, no s'autoritzaran treballs forestals que generin restes vegetals.

## **19.8 Comunicació titulars parcel·les privades**

Cada any i prèviament a l'execució del servei, l'Ajuntament comunicarà l'inici de les feines de manteniment als propietaris de les parcel·les privades que es troben totalment o parcial dintre de les franges de protecció.

## **19.9 Serveis complementaris**

L'Ajuntament podrà sol·licitar a l'empresa adjudicatària la realització dels serveis complementaris en qualsevol punt del municipi de Caldes de Malavella i moment de l'any, d'acord a les necessitats i prioritzant-los segons la urgència i risc. El cost d'aquests serveis es regirà pels preus unitaris ofertats per l'empresa per aquest concepte i es realitzaran després de l'acceptació de l'oferta presentada.

Les despeses dels serveis complementaris aniran a càrrec d'un bossa de consum no obligatori amb un import màxim per any de 3.000 € + IVA, a raó dels preus unitaris de l'Annex II ofertats per l'empresa, als que s'haurà d'afegir el 13% en concepte de despeses generals d'empresa i el 6% en concepte de benefici industrial. Els preus unitaris inclouen la mà d'obra, materials, maquinària i mitjans auxiliars. No es contempla la revisió dels preus unitaris ofertats durant l'execució del contracte.





### 19.10 Pressupost base de licitació i valor estimat del contracte LOT 1

El pressupost base de licitació, donat que la durada del contracte és de 4 anys, ascendeix a la quantitat de **155.487,83 €IVA (21%) inclòs**.

	Anualitat 1 (2024)	Anualitat 2 (2025)	Anualitat 3 (2026)	Anualitat 4 (2027)
Serveis fixos anuals CD+CI	26.040,27 €	21.952,31 €	26.040,27 €	21.952,31 €
Serveis complementaris CD+CI	3.000,00 €	3.000,00 €	3.000,00 €	3.000,00 €
Subtotal PEM	<b>29.040,27 €</b>	<b>24.952,31 €</b>	<b>29.040,27 €</b>	<b>24.952,31 €</b>
DGE + BI (19%)	5.517,65 €	4.740,94 €	5.517,65 €	4.740,94 €
Subtotal VEC	<b>34.557,92 €</b>	<b>29.693,25 €</b>	<b>34.557,92 €</b>	<b>29.693,25 €</b>
IVA (21%)	7.257,16 €	6.235,58 €	7.257,16 €	6.235,58 €
<b>Total anualitat PEC</b>	<b>41.815,08 €</b>	<b>35.928,83 €</b>	<b>41.815,08 €</b>	<b>35.928,83 €</b>

El valor estimat del contracte es fixa en la quantitat de **128.502,34 €IVA exclòs**. El mètode de càlcul del valor estimat del contracte, d'acord amb el contingut i criteris de l'article 101 LCSP, es determina tenint en compte els costos de personal del conveni col·lectiu sectorial vigent, inclou els costos que es deriven de l'execució material dels serveis, les despeses generals d'estructura i el benefici industrial.

L'estimació s'ha fet tenint en compte els preus habituals de mercat i està referida en el moment en que s'inicia el procediment de licitació del contracte.

El conveni col·lectiu de treball aplicable a les relacions laborals amb els treballadors a adscriure a aquesta contractació en l'àmbit territorial de Catalunya és el Conveni col·lectiu per al sector de serveis forestals de Catalunya (codi de conveni núm. 79100045012013). Àmbit temporal segons article 5 del conveni.

L'IVA que correspon aplicar és el 21% o el que posteriorment es determini legalment. Els licitadors hauran d'igualar o disminuir en la seva oferta el pressupost de licitació, indicant l'IVA a aplicar mitjançant partida independent.

### 19.11 Documentació annexa LOT 1

- Annex I: LOT 1 Relació valorada manteniment de franges i parcel·les municipals
- Annex II: LOT 1 Preus unitaris
- Annex III: LOT 1 Plànols franges, parcel·les i zones verdes municipals
  - o Plànol 1. Nucli de Caldes de Malavella
  - o Plànol 2. Urbanització Tourist Club
  - o Plànol 3. Urbanització Can Solà Gros I i II
  - o Plànol 4. Urbanització Aigües Bones i cementiri municipal
  - o Plànol 5. Urbanització Can Carbonell I i II
  - o Plànol 6. Urbanització Llac del Cigne
  - o Plànol 7. Urbanització Malavella Park





## **20. LOT 2 Servei de manteniment de rieres i recs al nucli de Caldes de Malavella**

### **20.1 Objecte**

L'objecte d'aquest lot és la prestació del servei de manteniment i neteja de les rieres i recs en trams urbans, amb l'objectiu de controlar i assegurar la correcta canalització i escorrentia de les aigües superficials, la salubritat de les rieres, recs i els seus entorns, i per mantenir l'ornat públic.

La prestació del servei, sense perjudici de les solucions i millores proposades pels licitadors que siguin acceptades per l'òrgan de contractació, es realitzarà amb l'abast i conforme a les condicions fixades en aquest plec de condicions tècniques, en el plec de clàusules administratives particulars, ordenances municipals sobre la matèria i altres disposicions legals aplicables.

### **20.2 Àmbit territorial**

L'àmbit d'actuació previst comprèn la major part de la xarxa de rieres i recs situats dins de l'àrea urbana del nucli de Caldes de Malavella.

Es tracta de rieres, recs i torrenteres que recullen aigües pluvials de bona part del nucli de Caldes i de les zones no urbanitzables perimetrals, confluint en la riera Santa Maria que travessa el nucli i passa pel límit sud de la urbanització Llac del Cigne cap al municipi de Sils, formant part de la conca del riu Tordera.

Les zones incloses al lot 2 són els següents:

	Longitud	Superfície
Zona 1 Recs carrer Ponent i entorn Deixalleria	626,10 m	1.687,85 m <sup>2</sup>
Zona 2 Rec Mal Pas tram estació de tren	455,41 m	3.020,89 m <sup>2</sup>
Zona 3 Rec Mal Pas tram veïnat Israel i Mauthausen	290,39 m	799,96 m <sup>2</sup>
Zona 4 Entorn riera Lleixiu	215,55 m	1.054,75 m <sup>2</sup>
Zona 5 Riera Santa Maria	1400,80 m	14.653,20 m <sup>2</sup>
Total	2988,25 m	21.216,65 m <sup>2</sup>

Durant la vigència del contracte es podran afegir noves unitats o treure'n d'existents en funció de les necessitats de l'Ajuntament. Les zones del Lot 2 estan identificades als plànols de l'Annex VI.

### **20.3 Descripció de les actuacions**

Els treballs de manteniment i neteja de les rieres i recs objecte d'aquest contracte contemplen:

Desbrossament de la vegetació en tot l'àmbit d'actuació. En cap cas es procedirà a la tala massiva i indiscriminada d'espècies pròpies del bosc de ribera. Així doncs, cal respectar el màxim possible l'estrat arbustiu autòcton dels marges de les rieres i actuar principalment sobre la canya present a la llera.

Sempre que es pugui, les canyes es trituraran fora de la llera. En cas que no sigui possible, les restes no tindran una mida superior a 10 cm d'allargada i es repartirà homogèniament, de manera que no quedin





gruixos de més de 5 cm d'espessor. En casos puntuals en que es consideri que hi ha massa acumulació de restes, la direcció facultativa podrà sol·licitar el trasllat de la matèria triturada a un abocador controlat.

Eliminació d'arbres caiguts. Caldrà desbrancar-los, trossejar-los (preferentment, ús de moto serres, serres manuals o destrals) i retirar-los de la llera i de la zona de policia.

Retirada de les deixalles d'origen antròpic. L'adjudicatari serà responsable de la retirada i la gestió de les deixalles existents a les zones d'actuació.

Comunicació d'elements perillosos i incidències a l'Ajuntament. L'adjudicatari haurà de comunicar al responsable del contracte designat per l'Ajuntament, totes les incidències o elements de perill que s'observin durant el transcurs dels treballs, per exemple, sense ànim d'exhaustivitat:

- Tanques envaint el domini públic hidràulic.
- Clavegueres obertes sense tapa.
- Punts d'acumulació d'aigua estancada (proliferació mosquit tigre).
- Exemplars d'espècies invasores i rebrotadores, *Ailanthus altíssima* i *Robinia pseudoacàcia*, indicant la seva situació exacta (fotografia, georeferenciació i ubicació sobre plànol).
- Altres.

Els treballs hauran de seguir, en tot cas, les indicacions establertes per la guia "Criteris tècnics per a l'execució de treballs de manteniment i conservació de lleres públiques" publicada per l'Agència Catalana de l'Aigua.

#### 20.4 Gestió dels residus

Sens perjudici del que estableixin els serveis tècnics municipals, els residus verds generats en la desbrossada i neteja de les rieres i recs han de tractar-se d'acord amb les opcions següents:

- a) Transport de les restes a una planta de trituració de residus vegetals, central d'aprofitament de biomassa o similar, plantes de compostatge, cremadors controlats o se'ls aplicarà un tractament adequat.
- b) Triturant les restes in situ fins a obtenir fragments menors a 20 cm (restes forestals) o 5 cm (restes vegetals de petit diàmetre i/o fullaraca) i repartint aquestes restes sobre el terreny formant una estesa uniforme. En cap cas es s'acumularan els residus vegetals directament sobre la vegetació de la zona.

L'eliminació de les restes ha de ser simultània a les tasques de desbrossada, de manera que no quedin restes vegetals pendents de retirar. Tots els residus, vegetals, plàstics, runes i altres s'hauran de recollir i eliminar de manera selectiva.

La retirada i la gestió de restes vegetals serà obligatòria en la zona 3 Rec Mal Pas tram veïnat Israel i Mauthausen.





## 20.5 Característiques de les rieres i recs

### Zona 1. Recs carrer Ponent i entorn Deixalleria

Objecte: Desbrossada de canalització oberta, rec i marges segons plànols. Inclús canyes i gestió de residus.

Característiques:

- Tram 1. Canalització oberta: longitud 195 m i secció de 1,30 x 0,80 m aproximadament.
- Tram 2. Rec c/ Ponent: longitud 375 m i secció de 2,30 x 0,80 m aproximadament.
- Tram 3. Rec camí a Can Solà I: longitud 56,10 m i secció de 7,80 x 1,50 m aproximadament.

### Zona 2. Rec Mal Pas tram estació de tren

Objecte: Desbrossada de rec, llera i marges segons plànols. Inclús canyes i gestió de residus.

Característiques:

- Tram 1. Resta de trams del rec. Longitud total 422,41 m i secció mitjana de 6,05 m d'amplada per 1,5 m de profunditat.
- Tram 2. Està a tocar de l'estació, caldrà esbrossar el talús entre el rec i el camí que comunica l'estació amb l'aparcament. Longitud 33 m i secció de 13,70 x 1,50 m aproximadament.

### Zona 3. Rec Mal Pas tram veïnat Israel i Mauthausen

Objecte: Desbrossada de rec, llera i marges segons plànols. Inclús canyes, amb retirada i gestió de residus.

Característiques:

- Tram 1. Entre carrer Barcelona i carrer Vall-llobera, longitud 43,05 m i secció mitjana de 1,90 m per 1,50 m de profunditat. La d'esbrossada es limitarà a la llera i als marges segons plànols, sense afectar parcel·les privades.
- Tram 2. Primer tram passat el carrer Girona, longitud 78,20 m i secció mitjana de 2 m per 1 m de profunditat.
- Tram 3. Segon tram passat el carrer Girona, longitud 169,14 m i secció mitjana de 3,30 m per 1 m de profunditat. En aquest tram es desbrossarà la llera, els marges segons plànols i només les canyes del costat nord, la resta de canyes es deixaran sense desbrossar.

### Zona 4. Entorn riera Lleixiu

Objecte: Desbrossada dels parterres i laterals de la riera, inclús neteja, retirada de deixalles i gestió de residus.

Característiques:

- Tram 1. Davant CAP, longitud 102,45 m i secció de 3,90 m x 0,50 m aproximadament. Desbrossar els parterres del nord de la riera i repassar herbes del caixó de la riera.
- Tram 2. Entre el carrer Pla i Deniel i passat el carrer Major, longitud 889,30 m i secció de 5,60 m x 0,50 m aproximadament. Desbrossar els parterres del nord de la riera i repassar herbes del caixó de la riera.
- Tram 3. Font de la Mina, longitud 23,80 m i secció de 6,26 m x 0,50 m aproximadament, desbrossar la riera i el marge est fins arribar a les tanques de fusta, segons plànols.





### Zona 5. Riera Santa Maria

Objecte: Esbrossada de la riera, llera i marges segons plànols. Inclús canyes i gestió de residus.

Característiques:

- Tram 1. Pont tren fins al pont de la GI-673. Longitud 317,20 m i secció d'uns 14,80 m per 2 m de profunditat màxima. Desbrossada segons plànol 16 de l'Annex VI, seguint les següents indicacions:
  - o En vermell es marquen les clapas dels marges on hi ha rebrots de salze. Quan l'herba està molt alta poden costar de veure, ja que les estaques queden tapades.
  - o En carbassa es marca una clapa de canyís que hi ha dins la pròpia llera que cal mantenir sense desbrossar.
  - o En verd es marquen dues zones on s'hi troben arbusts i algunes plantes aromàtiques, que poden costar d'identificar quan la vegetació està molt alta.
  - o Esbrossar un 40% de la balca que es troba a la llera.
- Tram 2. Pont de la GI-673 fins al Passeig de Ronda. Longitud 373,40 m i secció d'uns 10,80 m per 2 m de profunditat màxima. Desbrossada segons plànol 16 de l'Annex VI, seguint les següents indicacions:
  - o Es marquen les zones on s'ha replantat amb vegetació de ribera que no s'ha de desbrossar.
  - o En la bassa de l'esquerra hi ha una franja entre la bassa i la paret on probablement hi creixerà molta vegetació. A l'hora de desbrossar tenir en compte de respectar aproximadament mig metre des del límit de la bassa i mig metre al marge que toca la paret, ja que s'hi va plantar una filera d'arbustives.  
Pel que fa al marge esquerre, a l'altre cantó de les cases, en els voltants de les basses desbrossar només la part superior (des de dalt), mantenint la vegetació de la part baixa del marge (veure esquema).
  - o Esbrossar un 40% de la balca que es troba a la llera.
- Tram 3. Passeig de Ronda fins a c/ Mateues. Longitud 384,60 m i secció d'uns 6,50 m per 1 m de profunditat màxima. Desbrossada de la llera i dels marges segons plànols.
- Tram 4. Zona Firal. Longitud 325,60 m i secció d'uns 10,15 m per 1,5 m de profunditat màxima. Desbrossada de la llera, marges i bermes segons plànols.

### **20.6 Protecció de la fauna**

Les rieres i recs de Caldes acullen l'hàbitat de diverses espècies animals protegides o vulnerables, destacant la Tortuga de rierol (*Mauremys leprosa*), inclosa al Llistat d'espècies silvestres en règim de protecció especial (art. 56 de la Llei 42/2007, de 13 de desembre, del Patrimoni Natural i la Biodiversitat), que és present a tots els cursos d'aigua del poble; i la Tortuga d'estany (*Emys orbicularis*), classificada com a "Vulnerable" en el Catàleg espanyol d'espècies amenaçades (RD 139/2011, de 4 de febrer), que és present al curs de la Riera Santa Maria, en especial als trams 1 i 2.





Tant les cries com els adults d'aquestes espècies poden patir afectacions per les feines de les desbrossadores. Ambdues espècies són especialment actives a la primavera i a l'estiu, tant a dins de l'aigua com a les ribes i, a partir de finals d'estiu, comença l'època d'eclosió dels ous, per tant és possible que es doni la presència de cries de pocs centímetres de llargada.

Amb l'objectiu de salvaguardar les espècies i els seus hàbitats, durant l'època de l'any que va de març fins al novembre, els treballadors que duguin a terme les actuacions de desbrossada hauran de prestar particular atenció, tant en la riera Sta. Maria com en les altres rieres i recs urbans de Caldes que alberguen poblacions de tortugues d'espècies protegides.

A banda de les tortugues, a la primavera i a l'estiu, és possible que algunes aus aquàtiques com ara ànecs i polles d'aigua facin el niu a les ribes, amagat entre la vegetació. Si es detectés un niu, es deixarà al seu voltant un rodal de vegetació d'un metre de radi aproximadament, perquè es quedi protegit.

## 20.7 Planificació i execució dels treballs

El calendari i el termini màxim per l'execució de les prestacions relacionades és el següent:

### Zona 1. Recs carrer Ponent i entorn Deixalleria

- Primera desbrossada finals d'abril / principis de maig, termini d'execució 1 dia.
- Segona desbrossada mes d'octubre, termini d'execució 1 dia.

### Zona 2. Rec Mal Pas tram estació de tren

- Primera desbrossada finals d'abril / principis de maig, termini d'execució 4 dies.
- Segona desbrossada mes d'octubre, termini d'execució 4 dies.

### Zona 3. Rec Mal Pas tram veïnat Israel i Mauthausen

- Primera desbrossada finals d'abril / principis de maig, termini d'execució 2 dies.
- Segona desbrossada mes d'octubre, termini d'execució 2 dies.

### Zona 4. Entorn riera Lleixiu

- Primera desbrossada finals d'abril / principis de maig, termini d'execució 1 dia.
- Segona desbrossada mes d'octubre, termini d'execució 1 dia.

### Zona 5. Riera Santa Maria

- Primera desbrossada finals d'abril / principis de maig, termini d'execució 10 dies.
- Segona desbrossada mitjans mes de juliol, termini d'execució 10 dies.
- Tercera desbrossada mes d'octubre, termini d'execució 10 dies.

La prioritat d'execució de cada zona vindrà determinada per l'Ajuntament. Tot i així l'empresa proposarà un ordre d'execució en funció de la quantitat de vegetació present i la perillositat de la mateixa. Verbalment o per notes de servei es comunicarà, si s'escau, a l'adjudicatari els treballs a realitzar.

Per a cada zona, l'inici de l'execució de les feines s'ajustarà a la planificació prevista, no obstant, caldrà concretar la data d'inici amb el responsable del contracte designat per l'Ajuntament en funció de la previsió de







pluges, per l'evolució en el creixement de la vegetació o per altres motius d'interès municipal. La durada màxima de l'execució de la desbrossada de totes les rieres i recs relacionats al plec s'estableix en un màxim de 3 setmanes un cop iniciats els treballs.

Per a cada zona, el manteniment haurà de realitzar-se de manera contínua per tal de dur a terme un manteniment adequat, de manera que no s'ha de deixar créixer la vegetació amb l'objectiu de mantenir-se visualment constant.

## 20.8 Serveis complementaris

L'Ajuntament podrà sol·licitar a l'empresa adjudicatària la realització dels serveis complementaris en qualsevol punt del municipi de Caldes de Malavella i moment de l'any, d'acord a les necessitats i prioritzant-los segons la urgència i risc. El cost d'aquests serveis es regirà pels preus unitaris ofertats per l'empresa per aquest concepte i es realitzaran després de l'acceptació de l'oferta presentada.

Les despeses dels serveis complementaris aniran a càrrec d'un bossa de consum no obligatori amb un import màxim per any de 1.500 € + IVA, a raó dels preus unitaris de l'Annex V ofertats per l'empresa, als que s'haurà d'afegir el 13% en concepte de despeses generals d'empresa i el 6% en concepte de benefici industrial. Els preus unitaris inclouen la mà d'obra, materials, maquinària i mitjans auxiliars. No es contempla la revisió dels preus unitaris ofertats durant l'execució del contracte.

## 20.9 Pressupost base de licitació i valor estimat del contracte LOT 2

El pressupost base de licitació, donat que la durada del contracte és de 4 anys, ascendeix a la quantitat de **78.312,08 € IVA (21%) inclòs**.

	Anualitat 1 (2024)	Anualitat 2 (2025)	Anualitat 3 (2026)	Anualitat 4 (2027)
Serveis fixos anuals CD+CI	12.096,79 €	12.096,79 €	12.096,79 €	12.096,79 €
Serveis complementaris CD+CI	1.500,00 €	1.500,00 €	1.500,00 €	1.500,00 €
Subtotal PEM	<b>13.596,79 €</b>	<b>13.596,79 €</b>	<b>13.596,79 €</b>	<b>13.596,79 €</b>
DGE + BI (19%)	2.583,39 €	2.583,39 €	2.583,39 €	2.583,39 €
Subtotal VEC	<b>16.180,18 €</b>	<b>16.180,18 €</b>	<b>16.180,18 €</b>	<b>16.180,18 €</b>
IVA (21%)	3.397,84 €	3.397,84 €	3.397,84 €	3.397,84 €
<b>Total anualitat PEC</b>	<b>19.578,02 €</b>	<b>19.578,02 €</b>	<b>19.578,02 €</b>	<b>19.578,02 €</b>

El valor estimat del contracte es fixa en la quantitat de **64.720,73 € IVA exclòs**. El mètode de càlcul del valor estimat del contracte, d'acord amb el contingut i criteris de l'article 101 LCSP, es determina tenint en compte els costos de personal del conveni col·lectiu sectorial vigent, inclou els costos que es deriven de l'execució material dels serveis, les despeses generals d'estructura i el benefici industrial.

L'estimació s'ha fet tenint en compte els preus habituals de mercat i està referida en el moment en que s'inicia el procediment de licitació del contracte.





El conveni col·lectiu de treball aplicable a les relacions laborals amb els treballadors a adscriure a aquesta contractació en l'àmbit territorial de Catalunya és el Conveni col·lectiu per al sector de serveis forestals de Catalunya (codi de conveni núm. 79100045012013). Àmbit temporal segons article 5 del conveni.

L'IVA que correspon aplicar és el 21% o el que posteriorment es determini legalment. Els licitadors hauran d'igualar o disminuir en la seva oferta el pressupost de licitació, indicant l'IVA a aplicar mitjançant partida independent.

## 20.10 Documentació annexa LOT 2

- Annex IV: LOT 2 Relació valorada manteniment de rieres i recs
- Annex V: LOT 2 Preus unitaris
- Annex VI: LOT 2 Plànols:
  - o Plànol 1. Plànol general rieres i recs
  - o Plànol 2. Zona 1 carrer Ponent i entorn Deixalleria
  - o Plànol 3. Zona 1 carrer Ponent i entorn Deixalleria
  - o Plànol 4. Zona 2 Rec del Mal Pas entorn estació de tren
  - o Plànol 5. Zona 2 Rec del Mal Pas entorn estació de tren
  - o Plànol 6. Zona 3 Rec del Mal Pas veïnat Israel i Mauthausen
  - o Plànol 7. Zona 3 Rec del Mal Pas veïnat Israel i Mauthausen
  - o Plànol 8. Zona 3 Rec del Mal Pas veïnat Israel i Mauthausen
  - o Plànol 9. Zona 4 entorn Riera Lleixiu
  - o Plànol 10. Zona 4 entorn Riera Lleixiu
  - o Plànol 11. Zona 4 entorn Riera Lleixiu
  - o Plànol 12. Zona 5 Riera Santa Maria
  - o Plànol 13. Zona 5 Riera Santa Maria
  - o Plànol 14. Zona 5 Riera Santa Maria
  - o Plànol 15. Zona 5 Riera Santa Maria
  - o Plànol 16. Especificacions Riera Santa Maria trams 1 i 2

Caldes de Malavella, Febrer 2024

José Antonio Cabrera Navarro

Arquitecte municipal d'Obres i Serveis

*Document signat digitalment*







ANNEX II - LOT 1 PREUS UNITARIS

MLL - Manteniment de riera. Desbrossada llera, marges i branques a veïns.

Mitjans manuals.

h	Oficial forestal (supervisió)	27,50 €/h	1,00 h/Ha	27,50 €/Ha
h	Peó forestal	20,00 €/h	20,00 h/Ha	400,00 €/Ha
h	Motosserra / desbrossadora	5,00 €/h	20,00 h/Ha	100,00 €/Ha
p.a.	Mitjans auxiliars	-	7,50 €/Ha	7,50 €/Ha
p.a.	Trituració, retirada i gestió residus	-	10,00 €/Ha	10,00 €/Ha
Cost Directe				545,00 €/Ha
Cost Indirecte (1,5%)				8,18 €/Ha
<b>Total CD + CI (PEM)</b>				<b>553,18 €/Ha</b>

MP1 - Manteniment de parcel·la interior. Estassada vegetació.

Mitjans manuals i mecànics. Nivell baix de dificultat.

h	Oficial forestal (supervisió)	27,50 €/h	1,00 h/Ha	27,50 €/Ha
h	Peó forestal + motosserra/desbrossadora	25,00 €/h	1,00 h/Ha	25,00 €/Ha
h	Tanqueta o tractor desbrossadora	70,00 €/h	3,00 h/Ha	210,00 €/Ha
p.a.	Mitjans auxiliars	-	7,50 €/Ha	7,50 €/Ha
p.a.	Trituració, retirada i gestió residus	-	15,00 €/Ha	15,00 €/Ha
Cost Directe				285,00 €/Ha
Cost Indirecte (1,5%)				4,28 €/Ha
<b>Total CD + CI (PEM)</b>				<b>289,28 €/Ha</b>

MP2 - Manteniment de parcel·la interior. Estassada vegetació.

Mitjans manuals i mecànics. Nivell mig de dificultat.

h	Oficial forestal (supervisió)	27,50 €/h	1,00 h/Ha	27,50 €/Ha
h	Peó forestal + motosserra/desbrossadora	25,00 €/h	3,00 h/Ha	75,00 €/Ha
h	Tanqueta o tractor desbrossadora	70,00 €/h	3,00 h/Ha	210,00 €/Ha
p.a.	Mitjans auxiliars	-	7,50 €/Ha	7,50 €/Ha
p.a.	Trituració, retirada i gestió residus	-	15,00 €/Ha	15,00 €/Ha
Cost Directe				335,00 €/Ha
Cost Indirecte (1,5%)				5,03 €/Ha
<b>Total CD + CI (PEM)</b>				<b>340,03 €/Ha</b>

MP3 - Manteniment de parcel·la interior. Estassada vegetació.

Mitjans manuals. Nivell alt de dificultat.

h	Oficial forestal (supervisió)	27,50 €/h	1,00 h/Ha	27,50 €/Ha
h	Peó forestal	20,00 €/h	16,00 h/Ha	320,00 €/Ha
h	Motosserra / desbrossadora	5,00 €/h	16,00 h/Ha	80,00 €/Ha
p.a.	Mitjans auxiliars	-	7,50 €/Ha	7,50 €/Ha
p.a.	Trituració, retirada i gestió residus	-	15,00 €/Ha	15,00 €/Ha
Cost Directe				450,00 €/Ha
Cost Indirecte (1,5%)				6,75 €/Ha
<b>Total CD + CI (PEM)</b>				<b>456,75 €/Ha</b>

MF1 - Manteniment de Franja. Estassada sotabosc i branques.

Terrenys forestals arbrats amb pdt < 40% mitjans manuals i mecànics.

h	Oficial forestal (supervisió)	27,50 €/h	1,00 h/Ha	27,50 €/Ha
h	Peó forestal + motosserra/desbrossadora	25,00 €/h	9,00 h/Ha	225,00 €/Ha
h	Tanqueta o tractor desbrossadora	70,00 €/h	5,00 h/Ha	350,00 €/Ha
p.a.	Mitjans auxiliars	-	12,50 €/Ha	12,50 €/Ha
p.a.	Trituració, retirada i gestió residus	-	30,00 €/Ha	30,00 €/Ha
Cost Directe				645,00 €/Ha
Cost Indirecte (1,5%)				9,68 €/Ha
<b>Total CD + CI (PEM)</b>				<b>654,68 €/Ha</b>

MF2 - Manteniment de Franja. Estassada sotabosc i branques.

Terrenys forestals arbrats amb pdt < 40% mitjans manuals.

h	Oficial forestal (supervisió)	27,50 €/h	1,00 h/Ha	27,50 €/Ha
h	Peó forestal	20,00 €/h	25,00 h/Ha	500,00 €/Ha
h	Motosserra / desbrossadora	5,00 €/h	25,00 h/Ha	125,00 €/Ha
p.a.	Mitjans auxiliars	-	12,50 €/Ha	12,50 €/Ha
p.a.	Trituració, retirada i gestió residus	-	30,00 €/Ha	30,00 €/Ha
Cost Directe				695,00 €/Ha
Cost Indirecte (1,5%)				10,43 €/Ha
<b>Total CD + CI (PEM)</b>				<b>705,43 €/Ha</b>

MF3 - Manteniment de Franja. Estassada sotabosc i branques.

Terrenys forestals arbrats amb pdt > 40% mitjans manuals.

h	Oficial forestal (supervisió)	27,50 €/h	1,00 h/Ha	27,50 €/Ha
h	Peó forestal	20,00 €/h	28,00 h/Ha	560,00 €/Ha
h	Motosserra / desbrossadora	5,00 €/h	28,00 h/Ha	140,00 €/Ha
p.a.	Mitjans auxiliars	-	12,50 €/Ha	12,50 €/Ha
p.a.	Trituració, retirada i gestió residus	-	30,00 €/Ha	30,00 €/Ha
Cost Directe				770,00 €/Ha
Cost Indirecte (1,5%)				11,55 €/Ha
<b>Total CD + CI (PEM)</b>				<b>781,55 €/Ha</b>







**Annex III.** Plànols Lot 1 Manteniment de franges, parcel·les i zones verdes municipals.

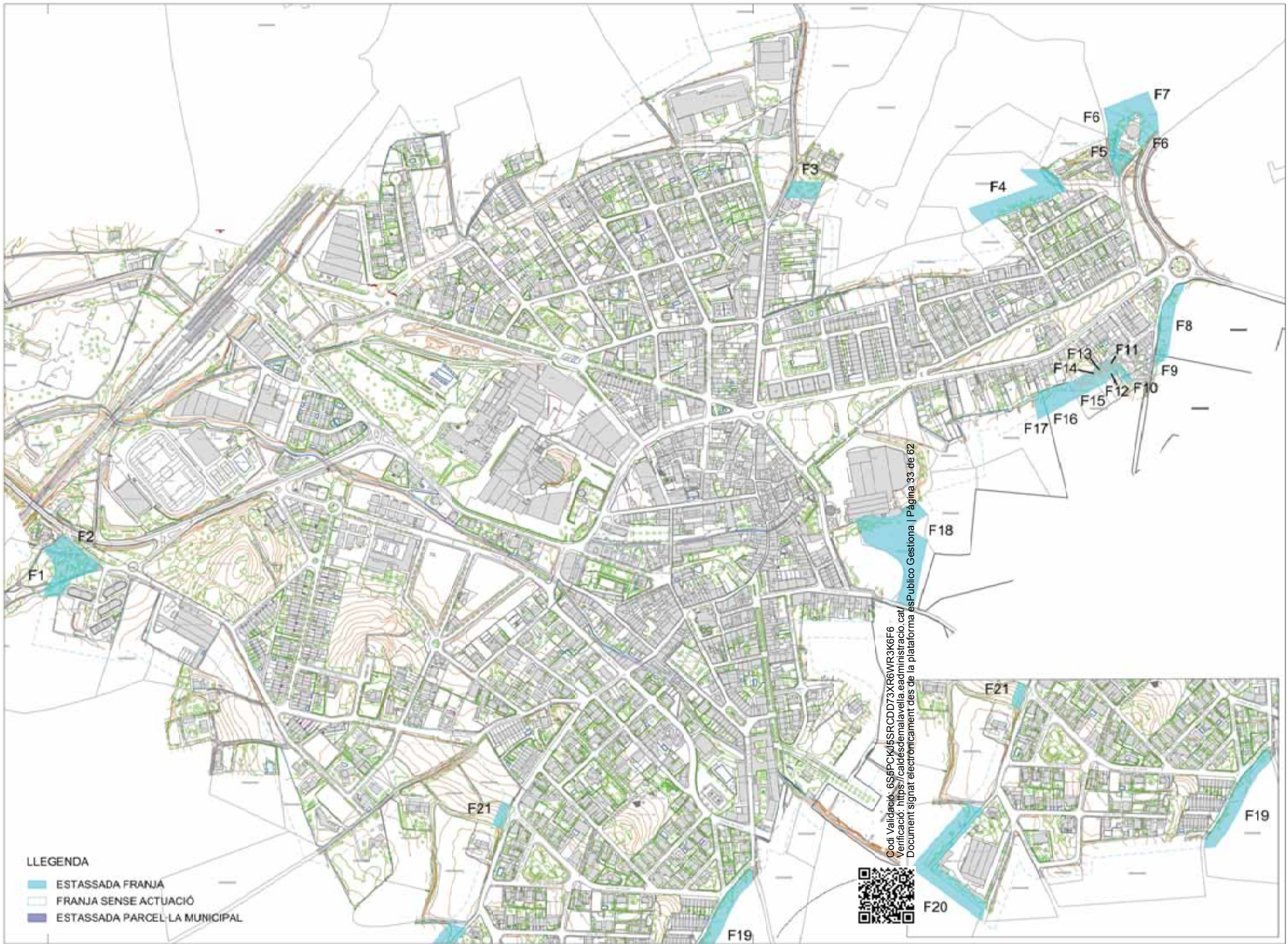
Núm. plànol:

1	Nucli de Caldes de Malavella	e 1/5.000
2	Urbanització Tourist Club	e 1/5.000
3	Urbanització Can Solà Gros I i II	e 1/5.000
4	Urbanització Aigües Bones i cementiri	e 1/5.000
5	Urbanització Can Carbonell I i II	e 1/5.000
6	Urbanització Llac del Cigne	e 1/5.000
7	Urbanització Malavella Park	e 1/5.000









LLEGGENDA

- ESTASSADA FRANJA
- FRANJA SENSE ACTUACIÓ
- ESTASSADA PARCEL·LA MUNICIPAL

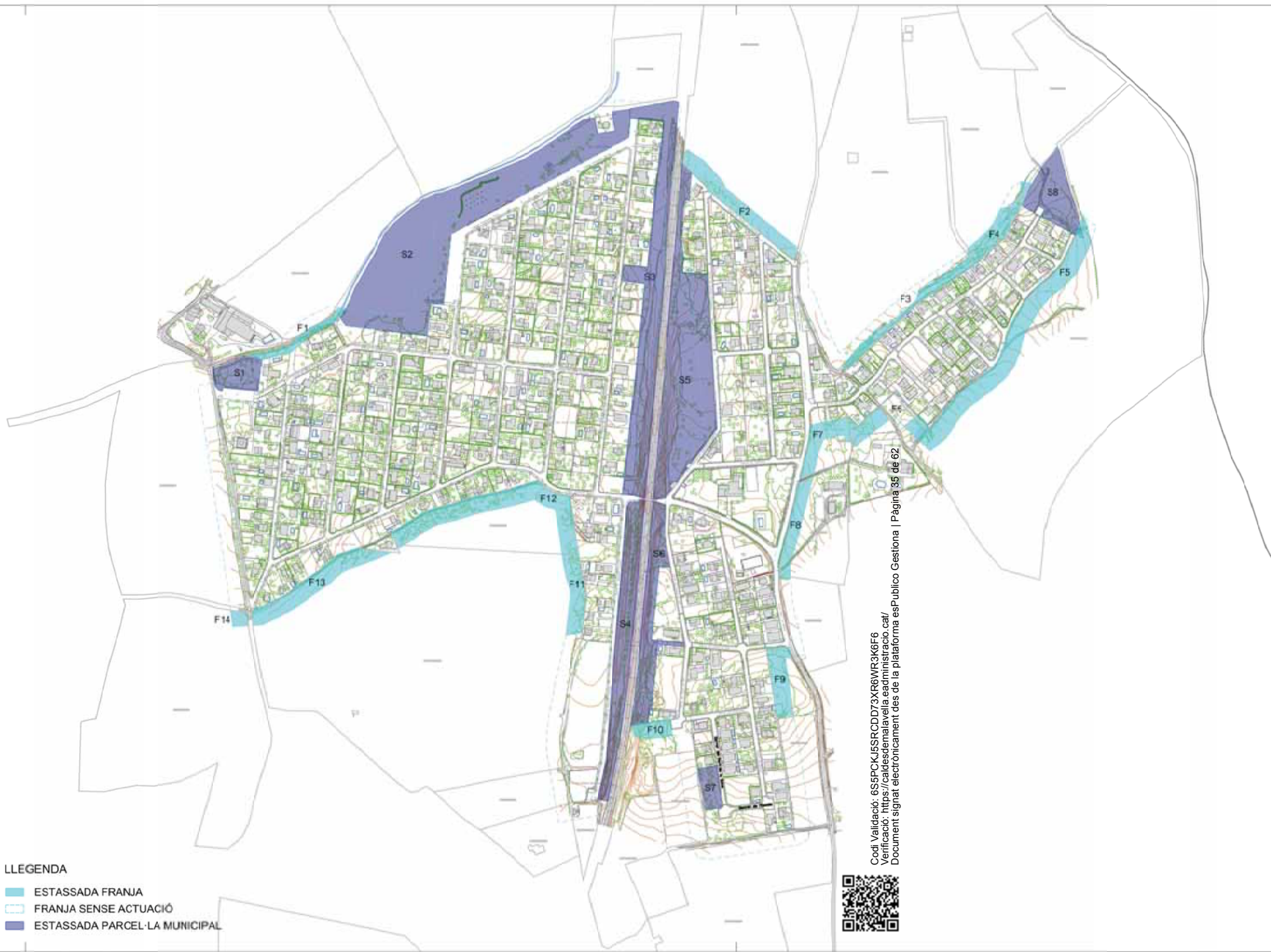
Codi Validació: 6S6PCX15SRCD73X96WR3K6F6  
 Verificació: <https://caldesdemalavella.es/registre-administracio.cat/>  
 Document signat electrònicament des de la plataforma esPublico Gestiona | Pàgina 33 de 62



LLEGENDA

- ESTASSADA FRANJA
- FRANJA SENSE ACTUACIÓ
- ESTASSADA PARCEL·LA MUNICIPAL



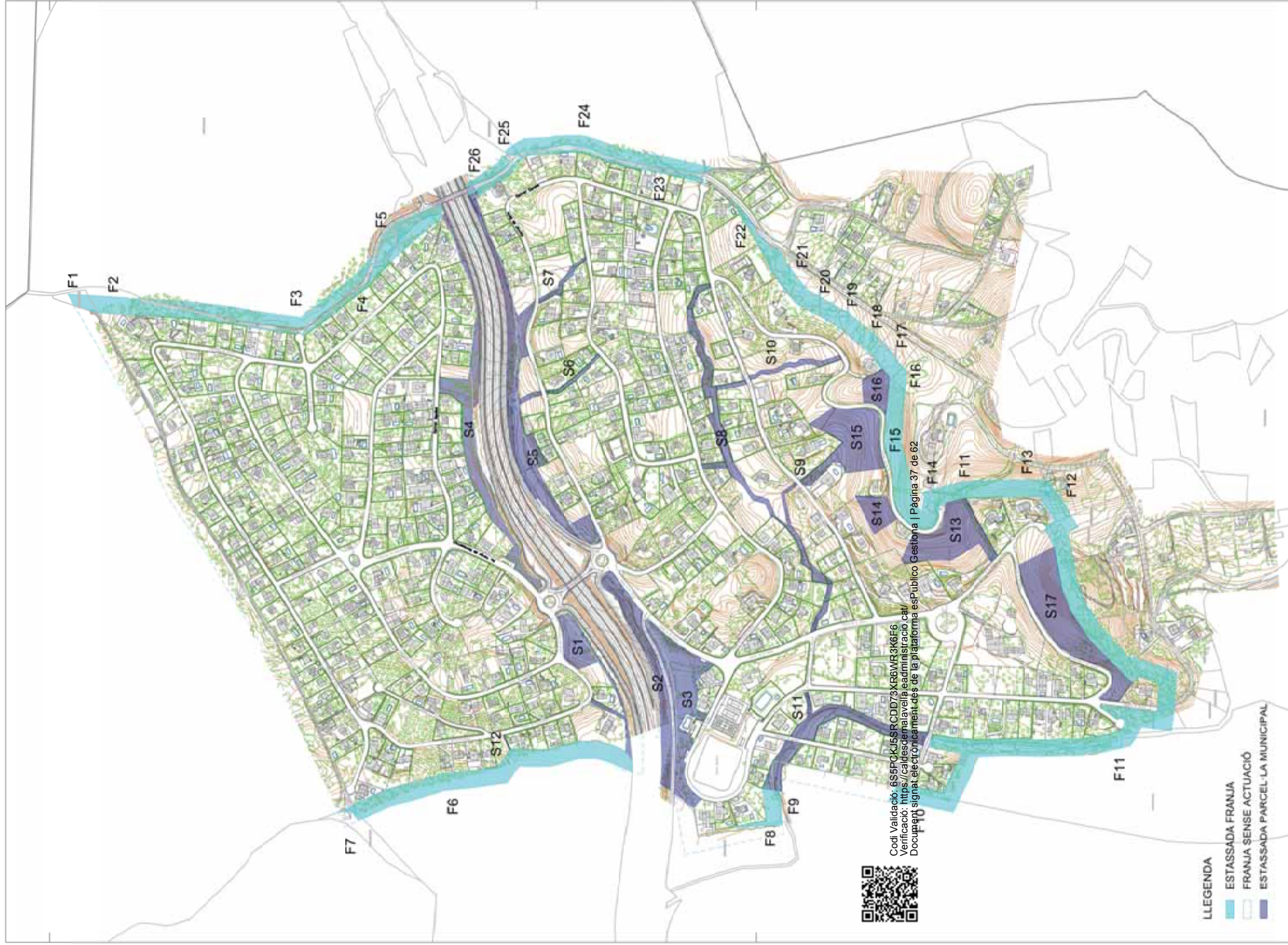


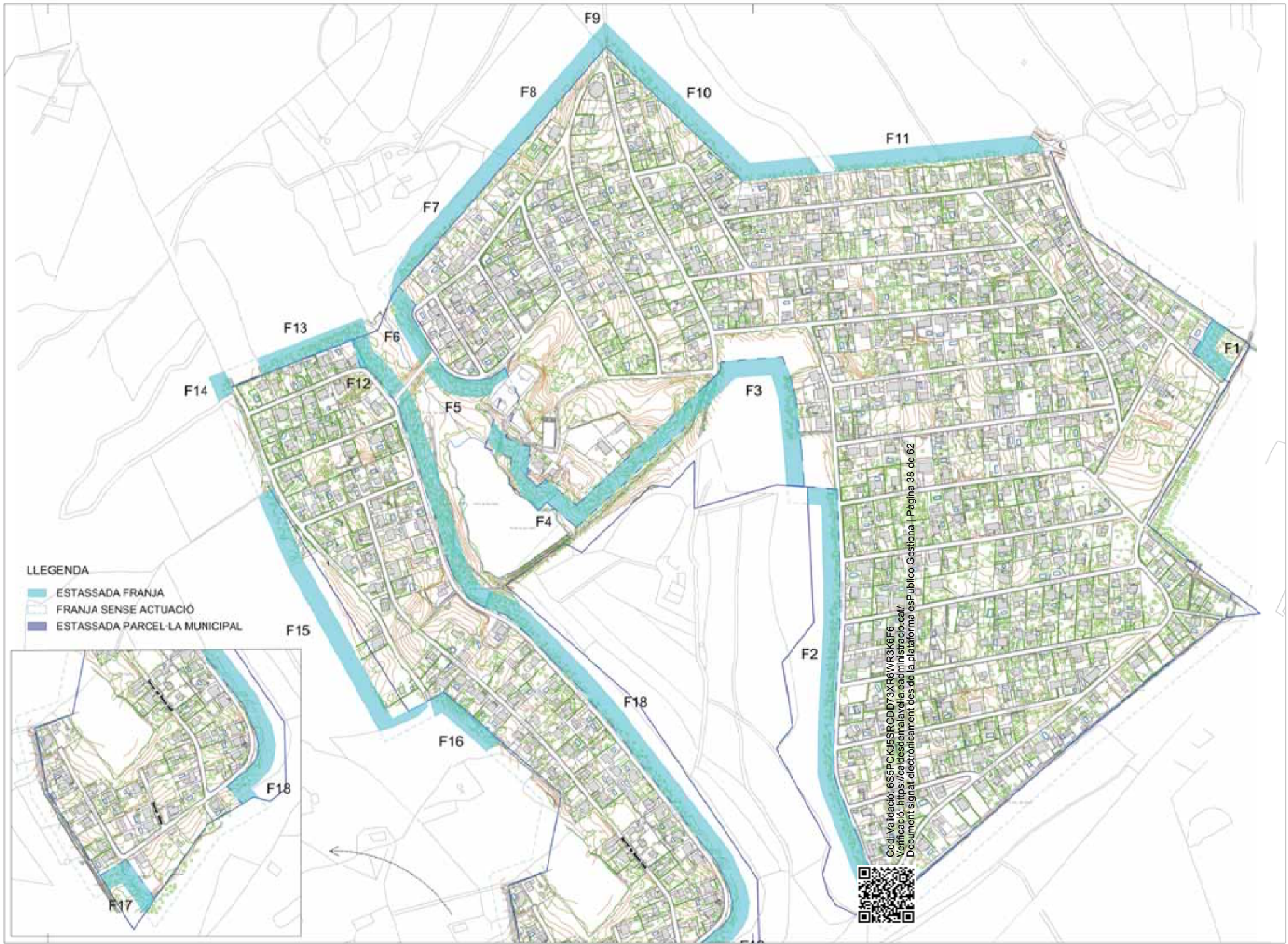
- LLEGENDA**
- ESTASSADA FRANJA
  - FRANJA SENSE ACTUACIÓ
  - ESTASSADA PARCEL·LA MUNICIPAL



Codi Validació: 6S5PCKJ5SRCD73XB6WR3K6F6  
 Verificació: <https://caldesdemalavella.es/administracio.cat/>  
 Document signat electrònicament des de la plataforma esPublico Gestiona | Pàgina 35 de 62





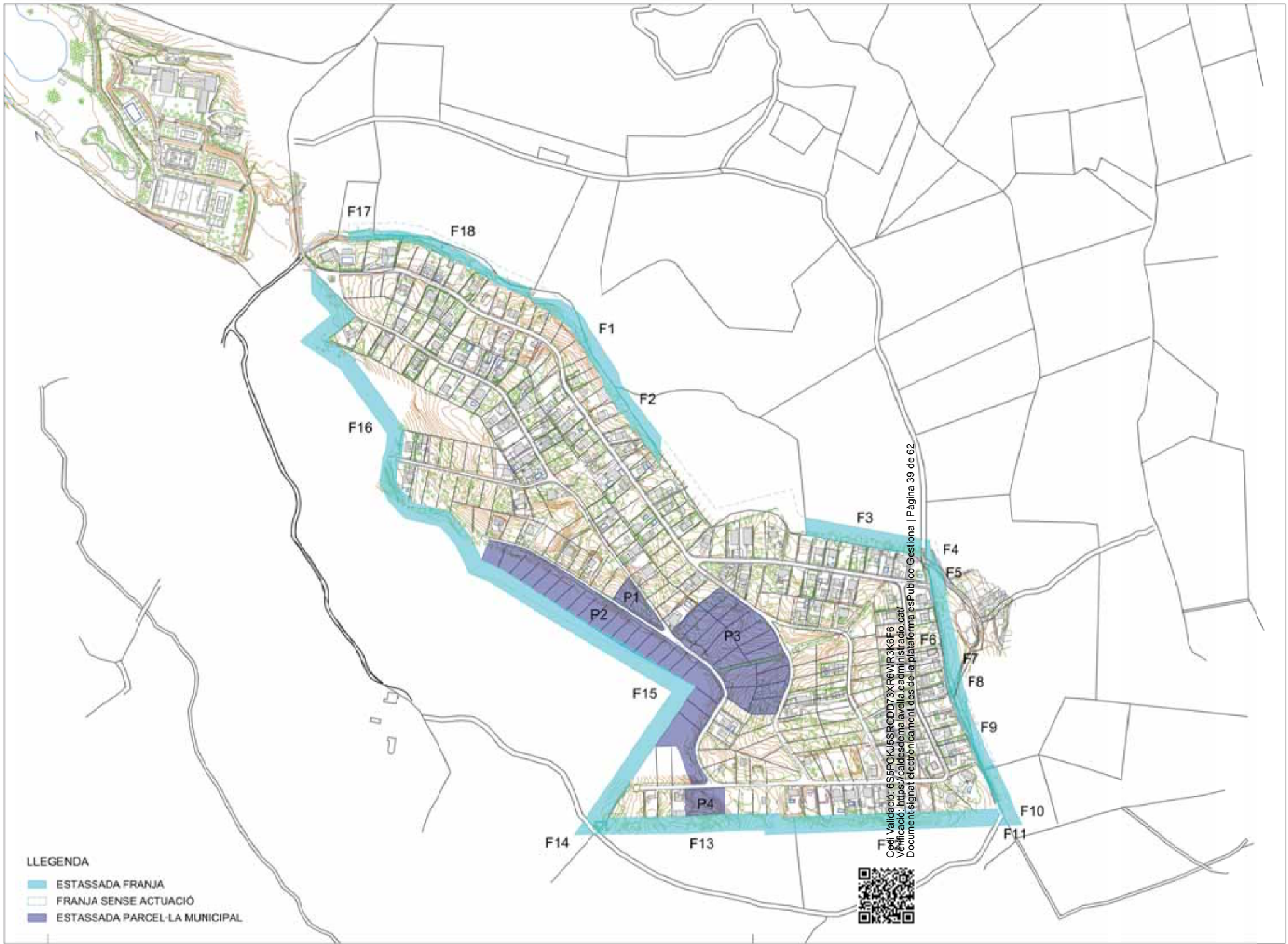


**LLEGENDA**

- ESTASSADA FRANJA
- FRANJA SENSE ACTUACIÓ
- ESTASSADA PARCEL·LA MUNICIPAL

Codi Validació: 6S6PCK16SR0DD73X86WR3K6F6  
 Verificació: https://catrsdemalavela.cat/administracio.es/  
 Document signat electrònicament des de la plataforma esPublico Gestiona | Pàgina 38 de 62







Codi Validació: 6S5PCKJ5SRCD73XB6WR3K6F6  
Verificació: <https://cat.sede.majavella.administracio.cat/>  
Document signat electrònicament des de la plataforma esPublico Gestiona | Pàgina 40 de 62



**ANNEX IV - LOT 2 RELACIÓ VALORADA MANTENIMENT DE RECS I RIERES**

	Longitud	Amplada mitjana	Profunditat màxima	Superfície	Presència d'aigua	Desbrossades per any	Preu unitari PEM €/m2	Cost per any PEM
<b>Zona 1 Recs carrer Ponent i entorn Deixalleria</b>								
1	Canalització oberta carrer Ponent	195,00 m	1,30 m	0,80 m	250,50 m2	No	2 uts	0,153 €/m2 76,65 €
2	Rec carrer Ponent	375,00 m	2,30 m	0,80 m	997,05 m2	No	2 uts	0,153 €/m2 305,10 €
3	Rec camí a Can Solà Gros I	56,10 m	7,80 m	1,50 m	440,30 m2	No rellevant	2 uts	0,153 €/m2 134,73 €
<b>Zona 2 Rec Mal Pas tram estació de tren</b>								
1	Rec i talús fins camí entre estació i aparcament	33,00 m	13,70 m	1,50 m	453,15 m2	No rellevant	2 uts	0,153 €/m2 138,66 €
2	Resta de trams del rec	422,41 m	6,05 m	1,50 m	2.567,74 m2	No rellevant	2 uts	0,153 €/m2 785,73 €
<b>Zona 3 Rec Mal Pas tram veïnat Israel i Mauthausen</b>								
1	Tram de rec entre c/Barcelona i c/Vall-Ilobera	43,05 m	1,90 m	1,50 m	82,75 m2	No	2 uts	0,205 €/m2 33,93 €
2	Tram passat c/Girona	78,20 m	2,00 m	1,00 m	155,93 m2	No	2 uts	0,153 €/m2 47,71 €
3	Resta del rec	169,14 m	3,30 m	1,00 m	561,28 m2	No	2 uts	0,205 €/m2 230,12 €
<b>Zona 4 Entorn riera Lleixiu</b>								
1	Tram davant del CAP	102,45 m	3,90 m	0,50 m	401,60 m2	No	2 uts	0,153 €/m2 122,89 €
2	Tram entre c/Pla i Deniel i passat c/Major (cobert)	89,30 m	5,60 m	0,50 m	504,05 m2	No	2 uts	0,153 €/m2 154,24 €
3	Tram Font de la Mina	23,80 m	6,26 m	1,50 m	149,10 m2	No	2 uts	0,153 €/m2 45,62 €
<b>Zona 5 Riera Santa Maria</b>								
1	Tram pont tren fins pont GI-673	317,20 m	15,25 m	2,00 m	4.845,00 m2	Habitual	3 uts	0,257 €/m2 3.735,50 €
2	Tram 2 pont GI-673 fins a Pg. Ronda	373,40 m	11,00 m	2,00 m	4.093,80 m2	Habitual	3 uts	0,257 €/m2 3.156,32 €
3	Tram 3 Pg. Ronda fins a c/Mateues	384,60 m	6,40 m	1,00 m	2.466,50 m2	No rellevant	3 uts	0,153 €/m2 1.132,12 €
4	Tam 4 Zona Firal	325,60 m	10,00 m	1,50 m	3.247,90 m2	No rellevant	3 uts	0,205 €/m2 1.997,46 €
							PEM (CD+CI)	12.096,79 €
							DGE (13%)	1.572,58 €
							BI (6%)	725,81 €
							<b>VEC</b>	<b>14.395,18 €</b>
							IVA (21%)	3.022,99 €
							<b>PEC</b>	<b>17.418,17 €</b>

Codi Validació: 6S6PCKJ5SR20D0D4X66WR3K6F6  
 Verificació: https://cat.sede.maijella.es/administracio.cat/  
 Document signat electrònicament des de la plataforma esPublico Gestiona | Pàgina 41 de 62





Codi Validació: 6S5PCKJ5SRCD73XB6WR3K6F6  
Verificació: <https://cat.sede.majavella.administracio.cat/>  
Document signat electrònicament des de la plataforma esPublico Gestiona | Pàgina 42 de 62

## ANNEX V - LOT 2 PREUS UNITARIS

**MR 1 - Manteniment de riera. Desbrossada manual de vegetació arbustiva i canya, incloent trituració i deixar restes al medi, en llera ampla i amb fàcil accés.**

h	Oficial forestal (supervisió)	27,50 €/h	0,0005 h/m2	0,014 €/m2	
h	Peó forestal	20,00 €/h	0,0040 h/m2	0,080 €/m2	
h	Maquinària	5,50 €/h	0,0040 h/m2	0,022 €/m2	
p.a.	Mitjans auxiliars	-	0,0050 €/m2	0,005 €/m2	
p.a.	Trituració, p.p. retirada i gestió residus	-	0,0300 €/m2	0,030 €/m2	
				Cost Directe	0,151 €/m2
				Cost Indirecte (1,5%)	0,002 €/m2
				<b>Total CD + CI (PEM)</b>	<b>0,153 €/Ha</b>

**MR 2 - Manteniment de riera. Desbrossada manal de vegetació arbustiva i canya, incloent trituració i deixar restes al medi, en llera de difícil accés.**

h	Oficial forestal (supervisió)	27,50 €/h	0,0005 h/m2	0,014 €/m2	
h	Peó forestal	20,00 €/h	0,0060 h/m2	0,120 €/m2	
h	Maquinària	5,50 €/h	0,0060 h/m2	0,033 €/m2	
p.a.	Mitjans auxiliars	-	0,0050 €/m2	0,005 €/m2	
p.a.	Trituració, p.p. retirada i gestió residus	-	0,0300 €/m2	0,030 €/m2	
				Cost Directe	0,202 €/m2
				Cost Indirecte (1,5%)	0,003 €/m2
				<b>Total CD + CI (PEM)</b>	<b>0,205 €/m2</b>

**MR 3 - Manteniment de riera. Desbrossada manal de vegetació arbustiva i canya, incloent trituració i deixar restes al medi, en llera ampla, amb fàcil accés i presència d'aigua.**

h	Oficial forestal (supervisió)	27,50 €/h	0,0005 h/m2	0,014 €/m2	
h	Peó forestal	20,00 €/h	0,0080 h/m2	0,160 €/m2	
h	Maquinària	5,50 €/h	0,0080 h/m2	0,044 €/m2	
p.a.	Mitjans auxiliars	-	0,0050 €/m2	0,005 €/m2	
p.a.	Trituració, p.p. retirada i gestió residus	-	0,0300 €/m2	0,030 €/m2	
				Cost Directe	0,253 €/m2
				Cost Indirecte (1,5%)	0,004 €/m2
				<b>Total CD + CI (PEM)</b>	<b>0,257 €/m2</b>







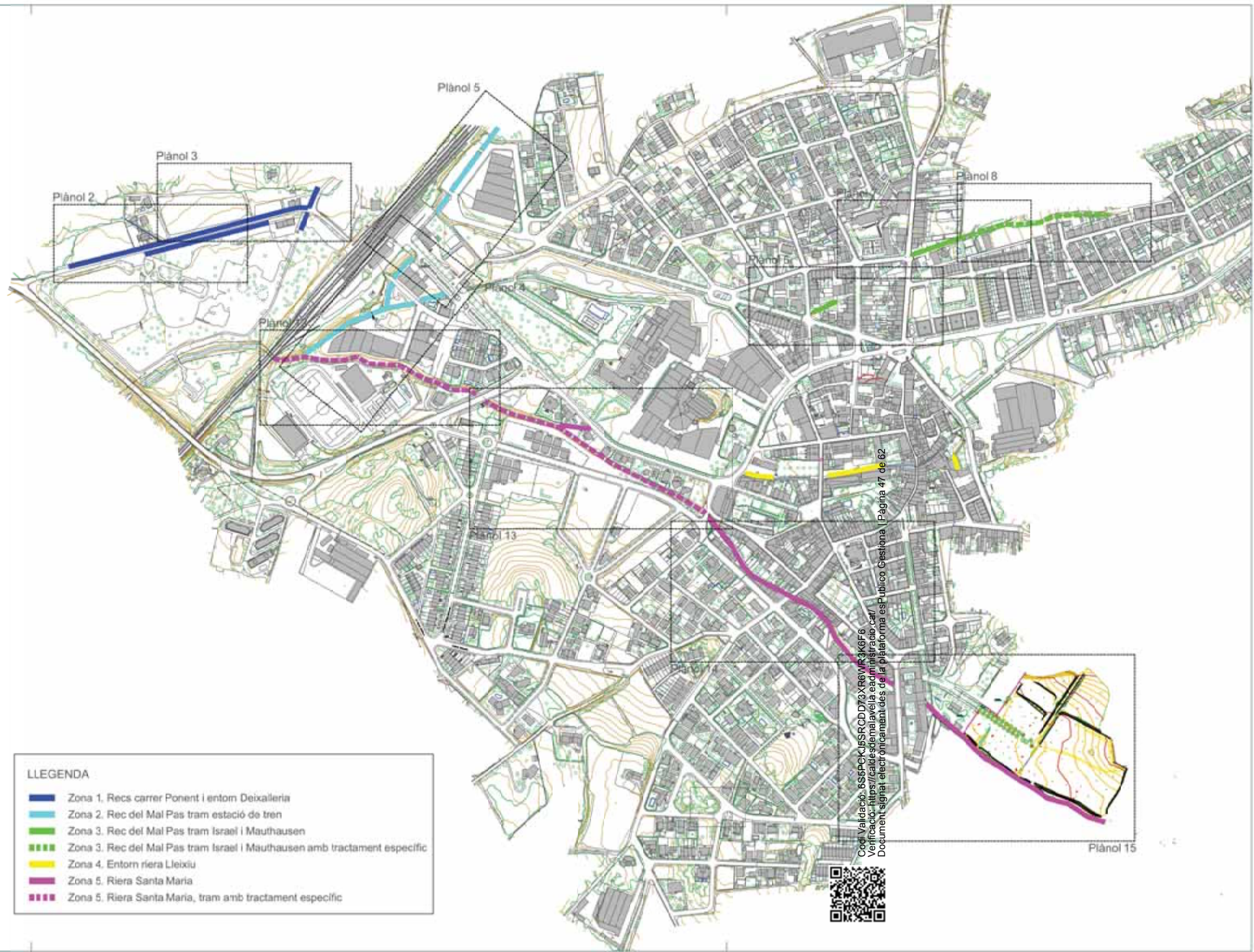
**Annex VI.** Plànols Lot 2 manteniment de rieres i recs.

Núm. plànol:

1	Plànol general rieres i recs	e 1/5.000
2	Zona 1 carrer Ponent i entorn Deixalleria	e 1/750
3	Zona 1 carrer Ponent i entorn Deixalleria	e 1/750
4	Zona 2 Rec del Mal Pas entorn estació de tren	e 1/1.000
5	Zona 2 Rec del Mal Pas entorn estació de tren	e 1/1.000
6	Zona 3 Rec del Mal Pas veïnat Israel i Mauthausen	e 1/500
7	Zona 3 Rec del Mal Pas veïnat Israel i Mauthausen	e 1/500
8	Zona 3 Rec del Mal Pas veïnat Israel i Mauthausen	e 1/500
9	Zona 4 entorn Riera Lleixiu	e 1/500
10	Zona 4 entorn Riera Lleixiu	e 1/500
11	Zona 4 entorn Riera Lleixiu	e 1/500
12	Zona 5 Riera Santa Maria	e 1/1.500
13	Zona 5 Riera Santa Maria	e 1/1.500
14	Zona 5 Riera Santa Maria	e 1/1.500
15	Zona 5 Riera Santa Maria	e 1/1.500
16	Especificacions Riera Santa Maria trams 1 i 2	s/e







LLEGENDA

- Zona 1. Recs carrer Ponent i entorn Deixalleria
- Zona 2. Rec del Mal Pas tram estació de tren
- Zona 3. Rec del Mal Pas tram Israel i Mauthausen
- Zona 3. Rec del Mal Pas tram Israel i Mauthausen amb tractament específic
- Zona 4. Entorn riera Lleixiu
- Zona 5. Riera Santa Maria
- Zona 5. Riera Santa Maria, tram amb tractament específic

Codi Validació: 6S6PCKJ5SRCDT3X86WR3K6F6  
 Verificació: <https://sede.sistema.javalava.es/administracio.cat/>  
 Document signat electrònicament des de la plataforma esPublico Gestiona | Pàgina 47 de 62





LLEGENDA - ZONA 1 C/ PONENT I DEIXALLERIA

- Tram 1. Canalització oberta.
- Tram 2. Rec carrer Ponent.
- Tram 3. Rec camí a Can Solà Gros I.

Codi Validació: 6S5PCKJ6SRQD73XR8 /R3K616  
Verificació: <https://caldesdemalavella.cat/ministerio.es/>  
Document signat electrònicament des de la plataforma esPublico Gestiona | Pàgina 48 de 62

LOT 2 SERVEI DE MANTENIMENT DE RIERES I RECS AL NUCLI DE CALDES DE MALAVELLA

Nucli de Caldes de Malavella

Caldes de Malavella 17455 · Girona | Serveis Tècnics Municipals | Febrer 2024



CARRER PONENT I ENTORN DEIXALLERIA

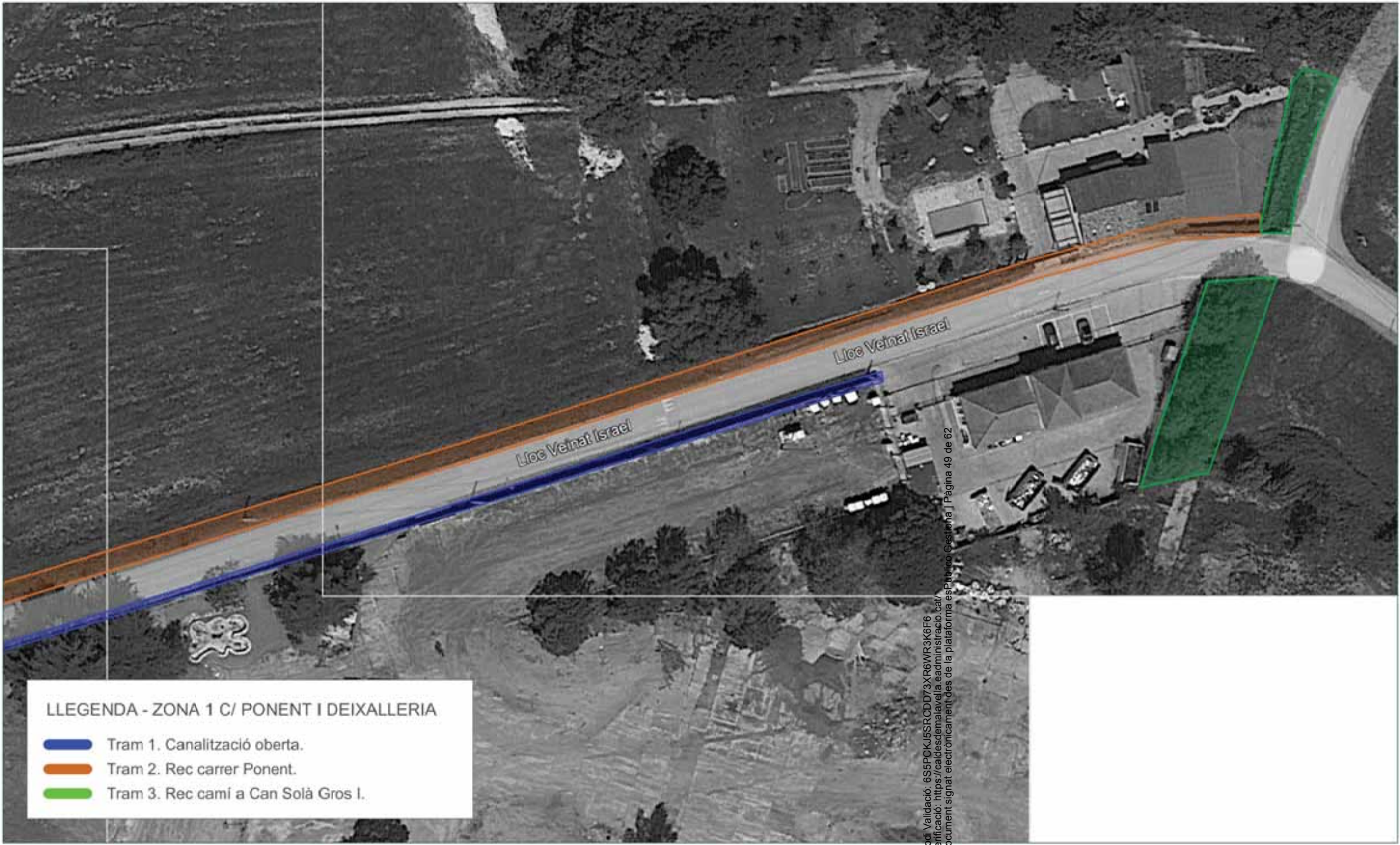
1/750

plànol 2

AJUNTAMENT  
DE CALDES  
DE MALAVELLA







LLEGENDA - ZONA 1 C/ PONENT I DEIXALLERIA

- Tram 1. Canalització oberta.
- Tram 2. Rec carrer Ponent.
- Tram 3. Rec camí a Can Solà Gros I.

Codi Validació: 6S6PCKJ6SR0D73X86WR3K6F6  
Verificació: <https://caldesdemalavella.eadministracio.cat/>  
Document signat electrònicament des de la plataforma esPublico Gestiona | Pàgina 49 de 62

LOT 2 SERVEI DE MANTENIMENT DE RIERES I RECS AL NUCLI DE CALDES DE MALAVELLA

Nucli de Caldes de Malavella

Caldes de Malavella 17455 · Girona | Serveis Tècnics Municipals | Febrer 2024



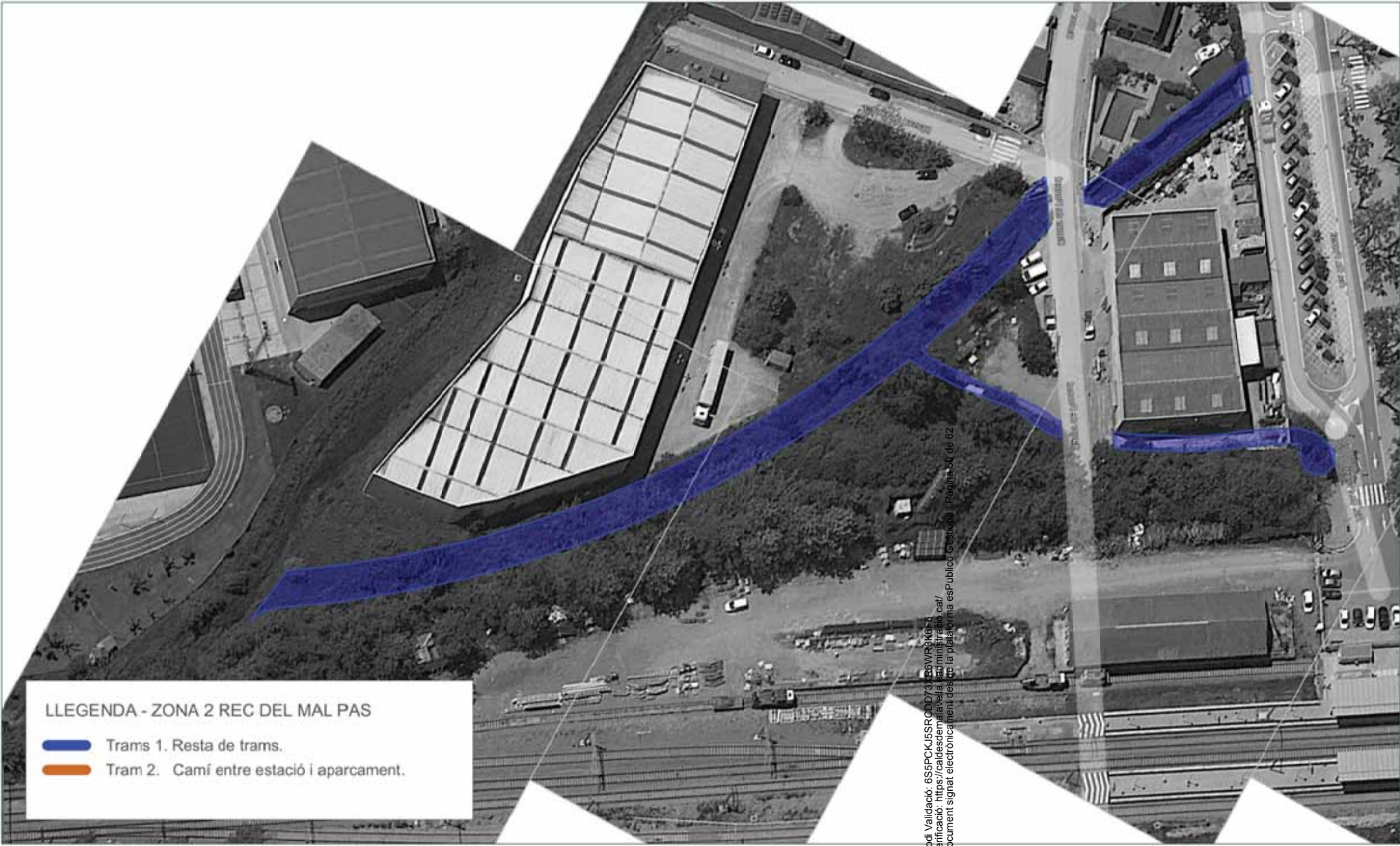
CARRER PONENT I ENTORN DEIXALLERIA

1/750



plànol 3

AJUNTAMENT  
DE CALDES  
DE MALAVELLA





LLEGENDA - ZONA 2 REC DEL MAL PAS

-  Trams 1. Resta de trams.
-  Tram 2. Camí entre estació i aparcament.

Codi Validació: 6S6PCKJ6SRQDD73266W93K675  
Verificació: <https://caldesdemalavella.sedemunicipal.cat/>  
Document signat electrònicament des de la plataforma esPublico Gestiona | Pàgina 51 de 82

LOT 2 SERVEI DE MANTENIMENT DE RIERES I RECS AL NUCLI DE CALDES DE MALAVELLA

Nucli de Caldes de Malavella

Caldes de Malavella 17455 · Girona | Serveis Tècnics Municipals | Febrer 2024



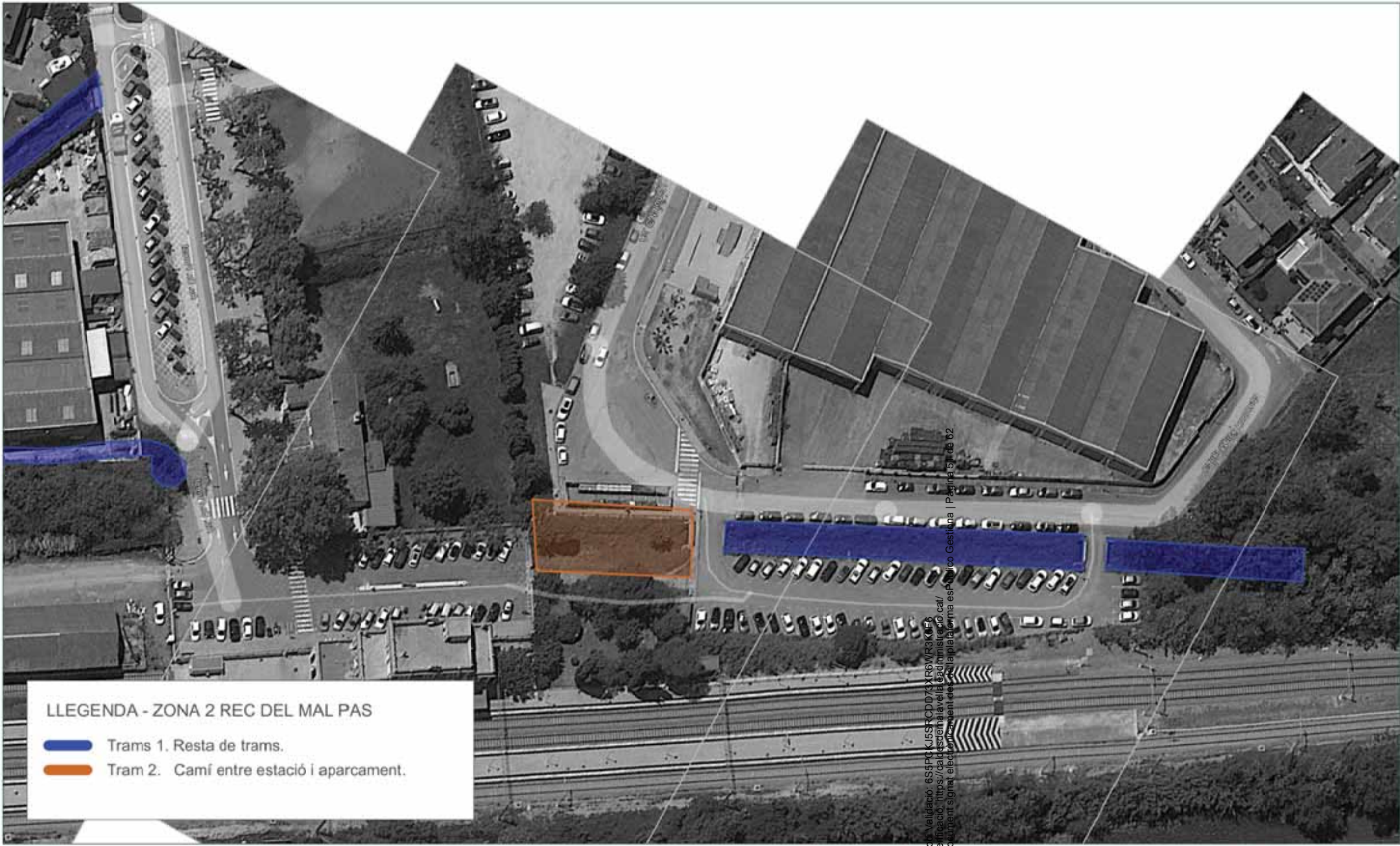
REC DEL MAL PAS · ESTACIÓ DE TREN

1/1.000

plànol 4

AJUNTAMENT  
DE CALDES  
DE MALAVELLA





LLEGENDA - ZONA 2 REC DEL MAL PAS

- Trams 1. Resta de trams.
- Tram 2. Camí entre estació i aparcament.

Codi Validació: 6SAPC KJ6SRCD073X66WRSK0F6  
Verificació: https://cat.sede.gva.es/validador/6SAPC KJ6SRCD073X66WRSK0F6  
Document signat electrònicament a través de la plataforma es.Ajuntico Gestiona | Pàgina 51 de 82

LOT 2 SERVEI DE MANTENIMENT DE RIERES I RECS AL NUCLI DE CALDES DE MALAVELLA

Nucli de Caldes de Malavella

Caldes de Malavella 17455 · Girona | Serveis Tècnics Municipals | Febrer 2024



REC DEL MAL PAS · ESTACIÓ DE TREN

1/1.000




plànol 5

AJUNTAMENT  
DE CALDES  
DE MALAVELLA





LLEGENDA - ZONA 3 REC DEL MAL PAS

-  Tram 1. Entre c/ Barcelona i c/ Vall-Llobera.
-  Tram 2. Primer tram passat c/ Girona.
-  Tram 3. Segon tram passat c/ Girona.

Codi Validació: 6S5PCKJ6SRCD73X66WR316F6  
Verificació: <https://caldesdemalavella.es/administracio.es/>  
Document signat electrònicament des de la plataforma esPublico Gestiona | Pàgina 52 de 62

LOT 2 SERVEI DE MANTENIMENT DE RIERES I RECS AL NUCLI DE CALDES DE MALAVELLA

Nucli de Caldes de Malavella

Caldes de Malavella 17455 · Girona | Serveis Tècnics Municipals | Febrer 2024



RIERES I RECS AL PAS · VEÏNAT ISRAEL I MAUTHAUSEN

1/500   
plànol 6

AJUNTAMENT  
DE CALDES  
DE MALAVELLA





## LOT 2 SERVEI DE MANTENIMENT DE RIERES I RECS AL NUCLI DE CALDES DE MALAVELLA

Nucli de Caldes de Malavella

Caldes de Malavella 17455 · Girona | Serveis Tècnics Municipals | Febrer 2024



AJUNTAMENT  
DE CALDES  
DE MALAVELLA





LLEGENDA - ZONA 3 REC DEL MAL PAS

- █ Tram 1. Entre c/ Barcelona i c/ Vall-Ilobera.
- █ Tram 2. Primer tram passat c/ Girona.
- █ Tram 3. Segon tram passat c/ Girona.

Codi Validació: 554PCK16SRCD73 (cc)M: 3165F2  
Verificació: https://sede.sir.cat/sir/validacio.asp  
Documenta al portal d'informació de la plataforma es.Público Gestiona | Pàgina 54 de 62

LOT 2 SERVEI DE MANTENIMENT DE RIERES I RECS AL NUCLI DE CALDES DE MALAVELLA

Nucli de Caldes de Malavella

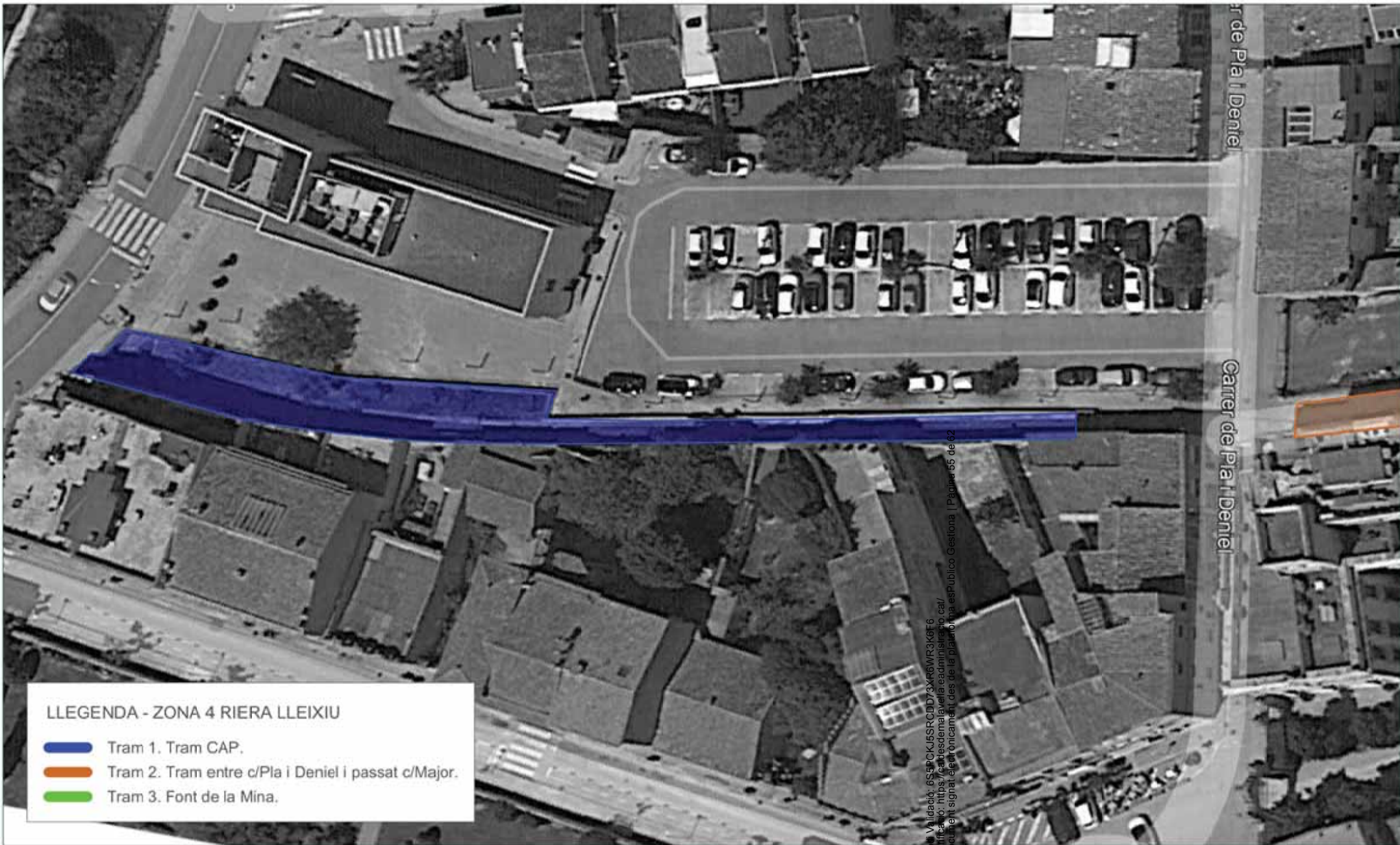
Caldes de Malavella 17455 · Girona | Serveis Tècnics Municipals | Febrer 2024






RIERES I RECS AL PAS · VEÏNAT ISRAEL I MAUTHAUSEN

1/500   
plànol 8

AJUNTAMENT  
DE CALDES  
DE MALAVELLA



### LLEGENDA - ZONA 4 RIERA LLEIXIU

-  Tram 1. Tram CAP.
-  Tram 2. Tram entre c/Pla i Deniel i passat c/Major.
-  Tram 3. Font de la Mina.

Cont. Validació: 6S5PCKJ6SRQND73X68MR3K6F6  
Verificació: <https://cat.sedema.lavella.es/administracio.cat/>  
Documento digital electrònicament des de la plataforma esPublico Gestiona | Pàgina 55 de 62

## LOT 2 SERVEI DE MANTENIMENT DE RIERES I RECS AL NUCLI DE CALDES DE MALAVELLA

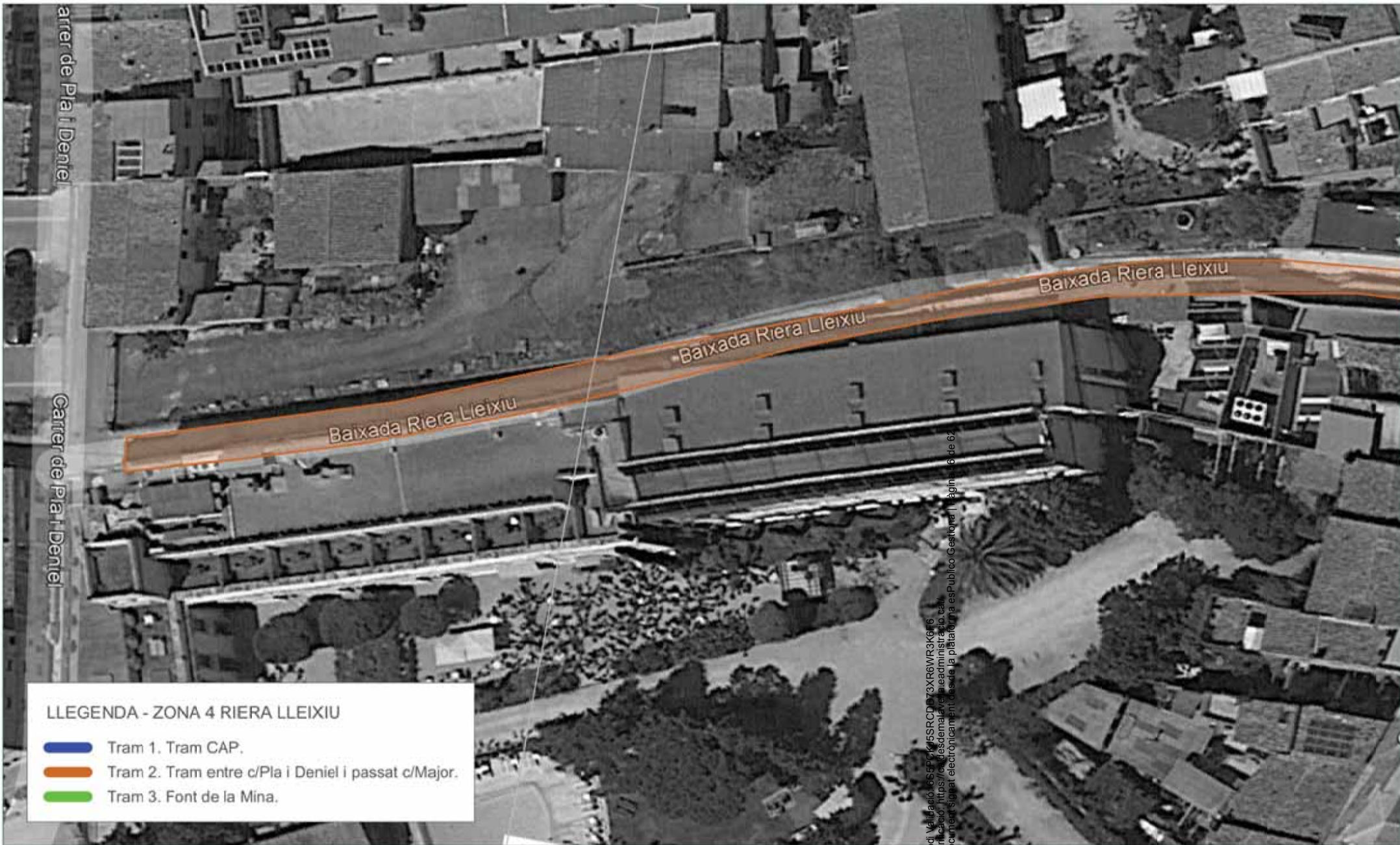
Nucli de Caldes de Malavella

Caldes de Malavella 17455 · Girona | Serveis Tècnics Municipals | Febrer 2024






RIERA LLEIXIU  
1/500   
plànol 9

AJUNTAMENT  
DE CALDES  
DE MALAVELLA 



LLEGENDA - ZONA 4 RIERA LLEIXIU

-  Tram 1. Tram CAP.
-  Tram 2. Tram entre c/Pla i Deniel i passat c/Major.
-  Tram 3. Font de la Mina.

Codi Validació: 6S5P7K6SRCPD73X86WR3K66  
Verificació: https://sede.malavella.cat/validacio.asp  
Document signat electrònicament a través de la plataforma esPublico Gestiona | Pàgina 6 de 62

LOT 2 SERVEI DE MANTENIMENT DE RIERES I RECS AL NUCLI DE CALDES DE MALAVELLA

Nucli de Caldes de Malavella

Caldes de Malavella 17455 · Girona | Serveis Tècnics Municipals | Febrer 2024



RIERA LLEIXIU  
1/500  
plànol 10




AJUNTAMENT  
DE CALDES  
DE MALAVELLA







#### LLEGENDA - ZONA 4 RIERA LLEIXIU

-  Tram 1. Tram CAP.
-  Tram 2. Tram entre c/Pla i Deniel i passat c/Major.
-  Tram 3. Font de la Mina.

Codi Validació: 6S6PCK1SRCD73X86WA3KEF6  
Verificació: https://caldes.majala.caja.es/administracio.es/  
Document signat electrònicament des de la plataforma esPublico Gestiona | Pàgina 57 de 62

### LOT 2 SERVEI DE MANTENIMENT DE RIERES I RECS AL NUCLI DE CALDES DE MALAVELLA

Nucli de Caldes de Malavella

Caldes de Malavella 17455 · Girona | Serveis Tècnics Municipals | Febrer 2024







RIERA LLEIXIU  
1/500  
plànol 11

AJUNTAMENT  
DE CALDES  
DE MALAVELLA





#### LLEGENDA - ZONA 5 RIERA SANTA MARIA

-  Tram 1. Pont tren fins al pont de la GI-673.
-  Tram 2. Pont de la GI-673 fins al Passeig de Ronda.
-  Tram 3. Passeig de Ronda fins a c/ Mateus.
-  Tram 4. Zona Firal.

#### LOT 2 SERVEI DE MANTENIMENT DE RIERES I RECS AL NUCLI DE CALDES DE MALAVELLA

Nucli de Caldes de Malavella

Caldes de Malavella 17455 · Girona | Serveis Tècnics Municipals | Febrer 2024



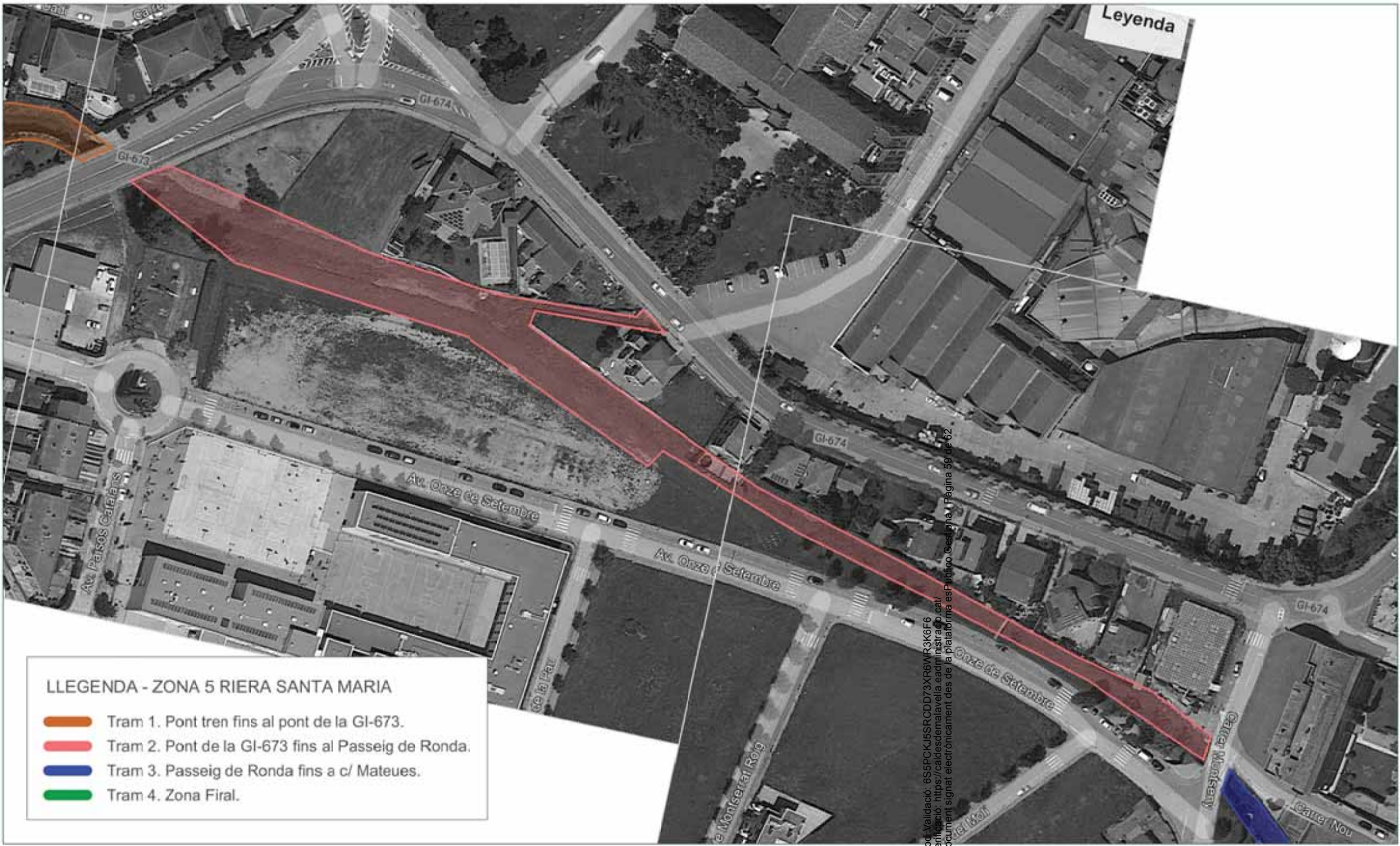
RIERA SANTA MARIA

1/1.500





plànol 12

AJUNTAMENT  
DE CALDES  
DE MALAVELLA





### LLEGENDA - ZONA 5 RIERA SANTA MARIA

-  Tram 1. Pont tren fins al pont de la GI-673.
-  Tram 2. Pont de la GI-673 fins al Passeig de Ronda.
-  Tram 3. Passeig de Ronda fins a c/ Mateues.
-  Tram 4. Zona Firal.

## LOT 2 SERVEI DE MANTENIMENT DE RIERES I RECS AL NUCLI DE CALDES DE MALAVELLA

Nucli de Caldes de Malavella

Caldes de Malavella 17455 · Girona | Serveis Tècnics Municipals | Febrer 2024



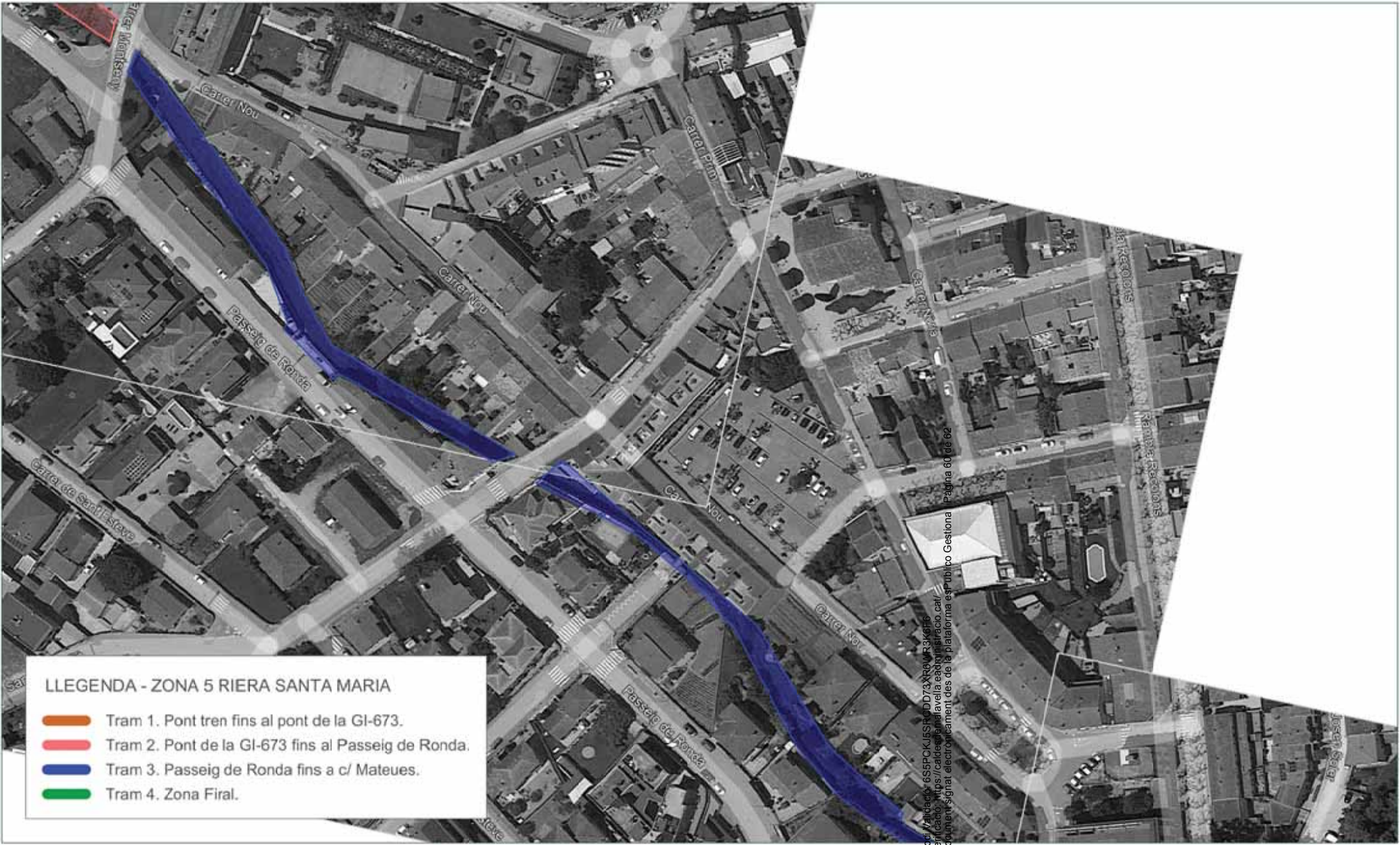
RIERA SANTA MARIA

1/1.500





plànol 13

AJUNTAMENT  
DE CALDES  
DE MALAVELLA





### LLEGENDA - ZONA 5 RIERA SANTA MARIA

-  Tram 1. Pont tren fins al pont de la GI-673.
-  Tram 2. Pont de la GI-673 fins al Passeig de Ronda.
-  Tram 3. Passeig de Ronda fins a c/ Mateus.
-  Tram 4. Zona Firal.

Codi d'acció: 6SPCKJ6R-DD73X86VR3K6F6  
Verificació: //caldesdemalavella.es/administracio.ca/  
Document signat electrònicament des de la plataforma esPublico Gestiona | Pàgina 60 de 62

## LOT 2 SERVEI DE MANTENIMENT DE RIERES I RECS AL NUCLI DE CALDES DE MALAVELLA

Nucli de Caldes de Malavella

Caldes de Malavella 17455 · Girona | Serveis Tècnics Municipals | Febrer 2024



RIERA SANTA MARIA

1/1.500





plànol 14

AJUNTAMENT  
DE CALDES  
DE MALAVELLA





#### LLEGENDA - ZONA 5 RIERA SANTA MARIA

-  Tram 1. Pont tren fins al pont de la GI-673.
-  Tram 2. Pont de la GI-673 fins al Passeig de Ronda.
-  Tram 3. Passeig de Ronda fins a c/ Mateues.
-  Tram 4. Zona Firal.

Codi Validació: 856PCK16SRCD73X66WRF9K6F6  
Verificació: https://caldesdemalavella.eadmiral.gadi.cat/  
Document signat electrònicament des de la plataforma esPublico Gestiona | Pàgina 61 de 62

### LOT 2 SERVEI DE MANTENIMENT DE RIERES I RECS AL NUCLI DE CALDES DE MALAVELLA

Nucli de Caldes de Malavella

Caldes de Malavella 17455 · Girona | Serveis Tècnics Municipals | Febrer 2024



RIERA SANTA MARIA

1/1.500

plànol 15

AJUNTAMENT  
DE CALDES  
DE MALAVELLA





Tram 1. Pont tren fins pont GI-673



Tram 1. Pont tren fins pont GI-673



Tram 2. Pont GI-673 fins Passeig de Ronda



Tram 2. Pont GI-673 fins Passeig de



Codi Validació: 6SPCKJ6SR0D73X26WR3K6F6  
 Verificació: https://catad.malavella.es/verificador-  
 Document signat electrònicament des de la plataforma esPublico Gestiona | Pàgina 62 de 62