



AJUNTAMENT D'ORDIS

PRESCRIPCIONS TÈCNiques QUE HAN DE REGIR LA CONCESSIÓ ADMINISTRATIVA DEL SERVEI PÚBLIC D'ESCOLA BRESSOL MUNICIPAL ELS CARGOLETS

1. ÀMBIT FÍSIC D'ACTUACIÓ I ADSCRIPCIÓ DE BÉNS

L'àmbit físic d'actuació del contracte és l'establiment municipal *l'escola bressol Els Cargolets* que està situat al Carrer de les Escoles nº 4 d'Ordís, finca amb referència cadastral 2743001DG9724S0001BT.

L'Ajuntament cedirà en ús a l'adjudicatari l'edifici de la llar d'infants així com el mobiliari i l'equipament existent per a la prestació del servei.

En el moment d'iniciar-se la gestió del servei, s'aixecarà una relació inventariada i detallada dels béns i equipaments que se cedeixen en ús, que serà signada en prova de conformitat per les parts. Aquesta relació serà objecte d'actualització quan l'Ajuntament faci aportació de nous béns o equipaments.

El concessionari haurà d'aportar tots els elements mobiliaris, electrodomèstics, utensilis i material de tot tipus necessari per al funcionament del Centre i que no s'hagi posat a disposició per l'Ajuntament. L'anterior relació també s'actualitzarà amb els elements que, en el seu cas, aportí el concessionari.

Tots els béns adscrits a la concessió, ja siguin els actuals o els de posterior adquisició, revertiran a l'Ajuntament a la finalització de la concessió, en perfecte estat de conservació i funcionament, de manera que el concessionari haurà de reparar o reposar els béns immobles o mobles que es trobin defectuosos o no aptes pel servei.

L'Ajuntament es farà càrrec de la neteja de l'edifici i de les despeses ordinàries pel seu funcionament, entre altres, el manteniment de les plaques solars

2. CARACTERÍSTIQUES DEL SERVEI

L'escola bressol Els cargolets és un equipament de l'Ajuntament d'Ordís, que té la finalitat de donar un servei públic a la petita infància i la família, des de la vessant educativa, psicosocial i de salut, i ésser un centre de referència per a totes aquelles qüestions relacionades amb aquest sector de la població.

L'escola bressol Els Cargolets ofereix diferents espais d'atenció i suport a la petita infància i la família: servei d'escola bressol pública, acollida, menjador, ludoteca, i altres espais complementaris d'atenció a la família.

Les prestacions objecte d'aquest contracte s'ajustaran a les determinacions d'aquest plec, als reglaments i instruccions que pugui dictar l'Ajuntament d'Ordís en aquest àmbit i a la normativa que li sigui d'aplicació.

Els objectius dels serveis objecte d'aquest contracte, les seves característiques específiques i la seva línia pedagògica s'ajustaran al *Reglament de Règim Intern*.



AJUNTAMENT D'ORDIS

2.1. SERVEIS OBJECTE DEL CONTRACTE

Seràn objecte del contracte el funcionament general de l'equipament, el seu manteniment i vigilància i la prestació del servei públic d'escola bressol i els complementaris que li són propis (acollida i menjador) i altres serveis d'atenció a les famílies (ludoteca i espais globals).

2.1.1.- Servei Públic d'Escola Bressol Municipal

La gestió del servei públic d'escola bressol municipal implica la prestació dels serveis educatius propis d'educació infantil de primer cicle a infants de 0 a 3 anys i les seves famílies, d'acord amb la normativa aplicable i amb les determinacions que s'especifiquen en aquest plec de clàusules.

2.1.2.- Serveis complementaris propis de l'escola bressol: acollida i menjador

El servei d'acollida és un servei complementari al servei públic d'escola bressol municipal. Aquest servei està adreçat a les famílies usuàries de l'escola bressol i s'oferirà abans de l'inici o finalització del marc horari escolar. Oferirà un espai acollidor a càrrec de professionals de l'escola bressol. La prestació d'aquest servei estarà subjecta a la presència d'un nombre mínim de famílies que ho sol·licitin.

El servei de menjador s'entén com un espai d'alimentació adequada pels infants i com un espai educatiu, de socialització i d'adquisició d'hàbits d'autonomia, d'higiene i de descans. S'oferirà entre el marc horari de matí i tarda del servei d'escola bressol i s'estructurarà en una primera part de menjador-àpat i una segona part de descans, i inclourà el berenar. Està adreçat a totes les famílies de l'escola bressol que ho sol·licitin.

A l'equipament no es disposa de cuina pròpia i per tant aquest servei i l'elaboració dels menús seràn subministrats, mentre no se'n decideixi una altra, per l'empresa Teca i Xerinola.

2.1.3.- Servei de casalet

Es tracta d'un servei complementari pels infants que s'oferirà durant el mes de juliol i a càrrec de l'equip educatiu habitual de la llar.

– Destinatari

El casalet oferirà atenció tant als infants usuaris del servei públic d'escola bressol municipal com a altres famílies que ho sol·licitin.

– Planificació

Durant el mes de maig de cada any el contractista recollirà les necessitats de disposar d'aquest servei per part de les famílies de l'escola bressol municipal; planificarà l'oferta del servei i en farà difusió també a les famílies externes a l'escola bressol municipal, amb el suport de l'Ajuntament. Tot això quedarà supeditat a les places que quedin disponibles.



AJUNTAMENT D'ORDIS

– Servei de menjador

El servei de casalet oferirà servei de menjador a les famílies que ho sol·licitin.

Calendari i horari

El servei de casalet s'oferirà durant tot el mes de juliol en el mateix horari del servei regular de llar d'infants.

2.1.4.- Gestió del manteniment i vigilància de l'equipament

La gestió del manteniment i vigilància de l'equipament educatiu es garantirà de la següent manera i d'acord amb la normativa vigent en matèria d'educació infantil:

- 1) Guarda i control de les claus de l'equipament educatiu
- 2) Informació i derivació al visitant i usuari
- 3) Obertura de les instal·lacions
- 4) Definició de riscos i cura permanent per tal d'evitar-los
- 5) Assistència als usuaris i al personal en situacions de perill
- 6) Establiment de comunicacions en cas necessari amb serveis d'emergències en general

3.- Calendari i horari d'obertura

3.1.- Calendari d'obertura

El període d'obertura del Servei públic d'escola bressol municipal serà de l'1 de setembre al 31 de juliol de l'any següent, a cada curs, a proposta del concessionari.

El calendari escolar serà aprovat pel Consell de Participació, tenint en compte el calendari oficial de festes aprovat pel Departament de Treball de la Generalitat de Catalunya, així com les festes locals del municipi.

El Centre tancarà per vacances, com a màxim, un mes a l'estiu i els dies corresponents a Setmana Santa i Nadal aprovats dins el calendari escolar.

3.2.- Horari

L'horari de la Llar d'Infants haurà de cobrir de dilluns a divendres, inicialment, la franja de 9.00-17:00 hores. L'horari comprès dins la mensualitat és de 9:00-12:00 i de 15:00-17:00 hores. Completaran aquest horari els altres serveis educatius objecte del contracte, tenint en compte que cap infant podrà romandre més de 8 hores al centre. La franja compresa entre les 12:00 i les 15:00 hores constitueix el servei de menjador, que els pares han d'abonar a part de la mensualitat. El canvi d'horari podrà ser modificat atenent a les necessitats de la majoria de les famílies i aprovat pel Consell Participatiu sense contradir raons pedagògiques ni del ritme dels infants. Només es podrà fer un canvi horari per licitació o per acord unànim del Consell Participatiu.



AJUNTAMENT D'ORDIS

4.- Admissió d'infants, nombre de places i ratios

El nombre de places escolars del servei públic d'escola bressol municipal a l'equipament educatiu dels Cargolets és de 30, distribuïdes complint les ràtios del grup més baix per aula:

- 8 places per a infants de 0 a 1 any
- 13 places per a infants d'1 a 2 anys
- 20 places per a infants de 2 a 3 anys

L'Ajuntament podrà modificar d'ofici o a instància del concessionari les agrupacions de les aules, amb la finalitat de mantenir una oferta equilibrada per grups d'edats, d'acord amb el que s'estableixi per l'òrgan competent de la Generalitat de Catalunya.

L'admissió d'infants es regularà per la normativa establerta pel Departament d'Educació de la Generalitat de Catalunya i la que estableixi l'Ajuntament d'Ordís en l'assumpció de competències en matèria d'admissió d'alumnat del primer cicle d'educació infantil dels centres sufragats en fons públics, d'acord amb el Decret 75/2007, de 27 de març.

La gestió del procés de matrícula es portarà a terme des del propi centre.

5. ASPECTES PEDAGÒGICS DEL SERVEI PÚBLIC D'ESCOLA BRESSOL MUNICIPAL

5.1.- Projecte Educatiu de Centre

El licitador haurà de presentar una proposta sobre com enfocaria el desenvolupament del projecte educatiu de centre (PEC) on mostri i fonamenti la seva visió de projecte educatiu en base als següents objectius:

- un projecte Educatiu de Centre (PEC) que es fonamenti en una visió global, pluralista i inclusiva, partint de l'entorn social i cultural en el qual s'ha d'ubicar.
- Afavorir el procés d'autonomia i socialització de l'infant per fer-lo capaç de viure unes relacions estables i positives amb si mateix i amb els altres i d'anar formant part activa d'una societat culturalment organitzada.
- En aquesta etapa es concretaran els llenguatges musical, plàstic, verbal i matemàtic amb una triple finalitat: lúdico-creativa, comunicativa i representativa.



AJUNTAMENT D'ORDIS

- Afavorir el desenvolupament harmònic de l'infant atenent les seves necessitats bàsiques d'ordre biològic, psicològic, afectiu, lúdic i social.
- Afavorir l'obertura de l'escola al poble i a la participació de les famílies.
- El centre ha de garantir un sistema de comunicació diària amb les famílies per informar-los de qualsevol fet remarcable o incidència i rebre comentaris o indicacions per part dels pares.

L'elaboració i revisió bianual del PEC és una tasca a desenvolupar per l'equip educatiu, d'acord amb les directrius de l'Ajuntament i que aprovarà el Consell Participatiu del centre per una majoria de 2/3 parts. Finalment el projecte comptarà amb el vist-i-plau de l'Ajuntament que comprovarà que s'ajusti a la normativa vigent i als objectius del servei.

5.2 Reglament de Règim Intern

La Llar d'Infants es regeix pel seu Reglament de Règim Intern, que ha de tenir cura dels drets i deures dels usuaris i garantir la participació dels pares i mares de la llar.

El reglament de Règim Intern és aprovat per l'Ajuntament a proposta del Consell Participatiu.

5.3 Consell Participatiu

Es constituirà un Consell de participació del Centre d'acord amb el que estableix el Reglament de Règim Intern de la Llar d'infants.

6.- L'Equip educatiu

El concessionari es farà càrrec del personal que actualment treballa a la Llar d'Ordís. Tot el personal empleat per a la prestació del servei dependrà laboralment del contractista sense que entre aquell i l'Ajuntament hi hagi cap vincle funcional ni laboral.

Tot el personal del qual disposi l'empresa adjudicatària haurà de tenir la capacitat tècnica, titulació i formació necessària per dur a terme l'objecte del contracte.

La Llar d'infants haurà de disposar del personal necessari segons les ràtios legalment establertes i amb la titulació legalment prevista.

6.1.- Organització de l'equip educatiu



AJUNTAMENT D'ORDIS

D'acord amb el Decret 282/2006 4 de juliol, dels requisits dels centres de primer cicle d'educació infantil o els que estableixi la legislació vigent, i la voluntat de l'Ajuntament, l'equip educatiu de l'Escola Bressol Municipal estarà format com a mínim pel següent personal:

- **1 director/a** amb titulació de mestre/a especialista en educació infantil o titulació superior. El/La director/a del centre es reunirà periòdicament amb el/la regidora de l'Àrea d'Educació o persona en qui delegui per tal de fer-ne el seguiment. Això no exclou altres reunions, segons les necessitats que sorgeixin.
- **2/3 educadors/es** amb titulació de tècnic superior de cicle formatiu de grau superior en educació infantil o equivalent o superior en aquesta especialitat

El concessionari es compromet a vetllar per a què existeixi una continuïtat en l'equip educatiu, evitant que es produeixin canvis o substitucions a no ser que sigui estrictament necessari per raons de força major.

6.2.- Jornada laboral i horaris

L'horari del personal s'organitzarà per tal de cobrir l'horari complet d'obertura del centre, amb tots els seus serveis.

El programa de la gestió de les hores setmanals de treball d'equip sense infants d'atenció a les famílies, de treball de documentació i formació es presentarà a l'Ajuntament.

L'empresa concessionària també designarà a una persona que serà la seva representant i interlocutora davant l'Ajuntament.

L'adjudicatari ha de facilitar a l'Ajuntament a l'inici de la prestació del servei la relació de personal, juntament amb les seves funcions i titulacions. Qualsevol modificació en la relació inicial de personal serà comunicada a l'Ajuntament, aportant les noves dades del personal, juntament amb les funcions i titulacions.

L'adjudicatari ha de complir totes les disposicions legals vigents en matèria fiscal, administrativa i laboral de la Seguretat Social, de prevenció de riscos laborals i de seguretat i salut laboral, així com la normativa del sector que reguli l'objecte de la concessió. L'incompliment d'aquestes obligacions per part del concessionari o la infracció de les disposicions legals vigents sobre seguretat per part del personal tècnic designat per ell no implicarà cap responsabilitat per a l'Ajuntament. Sens perjudici del que s'ha exposat, l'Ajuntament pot requerir que el concessionari acrediti documentalment el compliment de les seves obligacions.

L'adjudicatari haurà de garantir el cobriment de les absències del seu personal docent, de forma immediata. A tal efecte, i dins de la seva proposta de gestió, presentarà el sistema previst de substitucions d'urgència per a aquest personal. Aquest criteri té la condició d'essencial, als efectes de l'article 64.2 de la TRLCSP.



AJUNTAMENT D'ORDIS

El contractista és responsable davant de l'Ajuntament de les faltes comeses pels seus empleats durant la prestació del servei i està obligat a reparar-les, sens perjudici de les sancions que corresponguin en cada cas concret.

El concessionari, a través de l'indicat personal, participarà en els òrgans de coordinació i òrgans del centre que s'estableixin i facilitarà la participació dels pares a través de l'Associació de pares i mares.

L'empresa concessionària assignarà a cada grup d'infants una persona (tutor) que tindrà la responsabilitat del grup de classe i vetllarà per l'atenció individualitzada i pel seguiment del desenvolupament dels infants.

L'empresa ha de vetllar perquè hi hagi una continuïtat en l'equip educatiu, evitant que es produeixin canvis o substitucions, si no són estrictament necessaris.

6.3.- Formació

El concessionari promourà i vetllarà pel convenient reciclatge i millora de la formació dels professionals i establirà un pla de formació per al personal que treballi a la Llar d'Infants municipal.

7.- Documentació a presentar pel concessionari del centre relativa a la gestió del servei

El concessionari haurà de presentar, anualment, la següent documentació, en els terminis que s'estableixen:

- Documentació relativa al curs tancat (durant el mes de setembre):
 - a) Memòria de la gestió de les activitats realitzades.
 - b) Balanç de situació.
 - c) Compte d'explotació definitiu, aprovat per l'òrgan competent de l'empresa i presentat, si s'escau, als registres que corresponguin, detallant les subvencions rebudes.
 - d) Informe de les desviacions produïdes respecte el pressupost aprovat inicialment.

- Documentació relativa al curs següent (durant el mes de juny):



AJUNTAMENT D'ORDIS

- a) Proposta de programació general.
- b) Proposta de pressupost, justificant cada concepte de despesa i ingrés.

L'Ajuntament es reserva la facultat de demanar altra documentació relativa a la gestió del servei.

8. DRET D'ÚS DE L'EQUIPAMENT

Com a titular de l'equipament l'Ajuntament es reserva el dret d'utilització dels espais de l'immoble, fora de l'horari educatiu i durant els caps de setmana i períodes de vacances, sempre que aquest ús no interfereixi amb les activitats pròpies de l'escola bressol municipal i sigui acordat per l'Ajuntament.

9. OBRES I INSTAL·LACIONS A L'EQUIPAMENT

Qualsevol proposta o suggeriment de millora de l'equipament i/o les seves instal·lacions el contractista l'haurà d'adreçar a l'Ajuntament d'Ordís, el qual es pronunciarà sobre la conveniència de la seva execució.

No és permesa la realització d'obres i instal·lacions sense coneixement previ per part de l'Ajuntament.

En cas de perill greu per deficiència de l'obra, mobiliari, etc. el contractista haurà d'avisar de forma immediata a l'Ajuntament d'Ordís a fi i efecte que aquest prengui les mesures pertinents, sens perjudici, en cas d'emergència, que aquell avisi als bombers, policia, etc.

10. DIFUSIÓ DEL SERVEI, DOCUMENTACIÓ I DRETS D'IMATGE

La titularitat de les instal·lacions i dels serveis educatius que s'hi presten és municipal. Per aquest motiu, l'entitat que gestioni el Servei Municipal d'Escola Bressol de titularitat municipal tindrà en compte que:

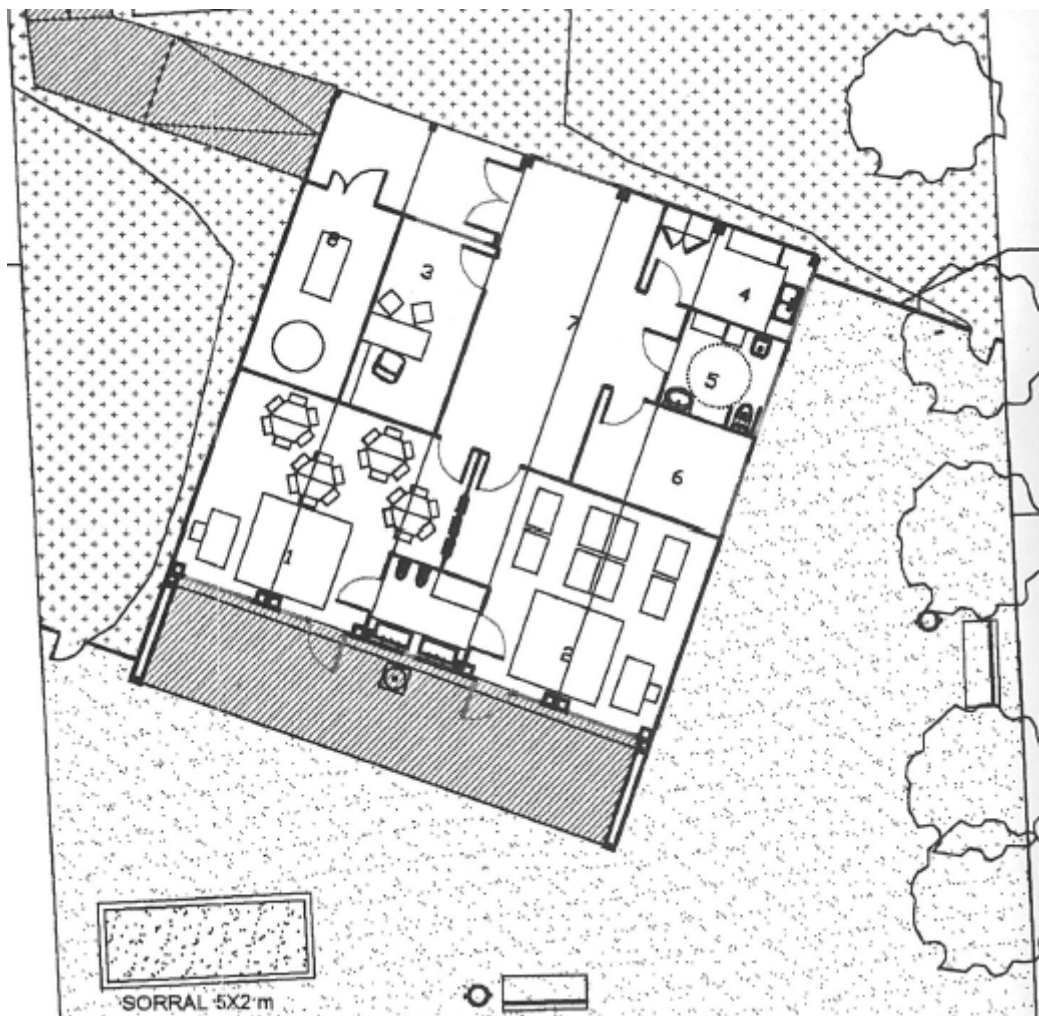
- La representació externa correspon a l'Ajuntament
- La titularitat de la documentació derivada de la gestió i prestació del servei correspon a l'Ajuntament
- En qualsevol difusió escrita, verbal o visual d'activitats i serveis de la instal·lació, el concessionari ha de fer-hi constar la titularitat municipal del servei, els logotips i la imatge gràfica de l'Ajuntament

Ordís, 29 de març de 2023



AJUNTAMENT D'ORDIS

ANNEX 1. PLÀNOL DE SITUACIÓ I D'ÀMBIT D'ACTUACIÓ DE L'EQUIPAMENT EDUCATIU





AJUNTAMENT D'ORDIS

ANNEX 2 . LLISTAT DE PERSONAL A SUBROGAR

Categoria	NAFF	Antiguitat	CTR	Jornada	Cost mensual aprox.	Conveni
Educadora Infantil	17/1042857325	06/09/2021	289	60,52 %	1.083,25 euros	8510 Educació preprimaria
DIRECTORA	08-1091447403	18/05/2023	200	52,70 %	1.200,54 euros	8510 Educació Preprimaria

Aquesta s'haurà de condicionar a les noves taules salarials que entren en vigor aquest setembre, segons el conveni laboral Resolució de 12 de juliol de 2019, de la Direcció General de Treball, BOE núm. 178 de data 26/07/2019 (Pàg. 81625. Apartat C)