

MEMÒRIA JUSTIFICATIVA PER A LA CONTRACTACIÓ, MITJANÇANT PROCEDIMENT OBERT (SIMPLIFICAT), DEL SUBMINISTRAMENT (LLOGUER) DELS EQUIPS DE SO I DEL SERVEI DE MUNTATGE, DESMUNTATGE I MANTENIMENT DELS ESMENTATS EQUIPS DE SO, QUE FORMEN PART DE L'EXPOSICIÓ "CATALONIA IN VENICE_BESTIARI", PER A LA PARTICIPACIÓ DE CATALUNYA A LA 60a EDICIÓ DE LA BIENNAL D'ART DE VENÈCIA 2024 DINS EL PROGRAMA "EVENTI COLLATERALI"

G0649 N-301/24 Subministrament equips de so

1. _Aquest informe es redacta de conformitat amb el que disposa l'article 118 de la Llei 9/2017, de 8 de novembre, de contracte del sector públic, per la qual es transposen a l'ordenament jurídic espanyol les directives del Parlament Europeu i del Consell 2014/23/UE i 2014/24/UE, de 26 de febrer de 2014, que determina la unió a l'expedient de contractació de l'informe raonat que motivi la necessitat de la contractació. L'article 28 de l'esmentada llei també estableix que la naturalesa i extensió de les necessitats que pretenen cobrir-se mitjançant el contracte projectat s'han de determinar amb precisió, deixant-ne constància en la documentació preparatòria, abans d'iniciar el procediment encaminat a la seva adjudicació.

2. _ L'Institut Ramon Llull té com a finalitat la projecció i difusió exterior de la llengua i la cultura catalanes en totes les seves expressions. Per al compliment dels seus objectius, l'Institut Ramon Llull ha de donar suport a les polítiques de relacions exteriors en l'àmbit cultural de les institucions consorciades. Per tal d'acomplir aquestes finalitats s'ocupa d'afavorir la internacionalització de la creació i la producció cultural catalanes mitjançant estratègies de presència exterior. Dins la tasca de promoció exterior de la cultura, l'Institut Ramon Llull té com a instrument d'actuació el suport a la internacionalització dels artistes catalans com també difondre el repertori i la creació visual catalana en l'àmbit internacional.

3. _ La Biennial d'Art de Venècia se celebra des de 1895 i és un prestigiós referent a nivell internacional en aquesta especialitat. Actualment s'organitza cada dos anys i s'alterna amb la d'Arquitectura, tot i que al llarg de la seva història no sempre ha tingut aquesta periodicitat. La direcció de l'esdeveniment designa una persona comissària de renom que és l'encarregada de proposar el tema de la biennial i de seleccionar els projectes que hi participen. Amb motiu de la 60a edició d'aquest esdeveniment, que té lloc del 20 d'abril al 24 de novembre de 2024, i que enguany està comissariat per Adriano Pedrosa, l'Institut Ramon Llull organitza el projecte comissariat per Filipa Ramos i l'artista Carlos Casas per representar l'art català en aquest important esdeveniment. Un comitè d'experts va seleccionar per unanimitat el projecte "Bestiari" de Filipa Ramos i Carlos Casas. L'exposició tindrà lloc del 20 d'abril al 24 de novembre de 2024 a la nau situada a Docks Cantieri Cucchini, Ramo del Zoccolo, Castello 40, 30122 San Pietro di Castello, Venècia VE, Italia.

Per aquest motiu, l'Institut Ramon Llull té la necessitat de contractar el subministrament dels equips de so¹ (lloguer), i el servei del muntatge, desmuntatge i manteniment de l'esmentat equip de so, que forma part de l'Exposició "Catalonia in Venice_Bestiari" (en endavant, l'EXPOSICIÓ), que tindrà lloc del 20 d'abril al 24 de novembre de 2024. Aquesta contractació mitjançant procediment obert simplificat és idònia.

4. L'objecte d'aquesta contractació és mixt: subministrament dels equips de so (lloguer), així com el servei del seu muntatge, desmuntatge i manteniment durant els set mesos de l'EXPOSICIÓ, que es durà a terme a l'espai expositiu de Catalunya dins del marc de la Biennial d'Art de Venècia 2024 dins del programa Eventi Collaterali.

5. Atès que aquest subministrament i servei estan interrelacionats i per una major eficiència i eficàcia és recomanable la no lotització del contracte, ja que la seva lotització dificultaria l'execució del contracte i el consegüent control i seguiment per part de l'Institut Ramon Llull, amb seu a Barcelona, d'aquest servei que ha de ser executat, en part, a Venècia. Per aquest motiu, es proposa licitar un únic lot.

6. Atesa l'especificitat de la necessitat que l'Institut Ramon Llull ha de cobrir amb aquesta contractació, l'Institut Ramon Llull no disposa de mitjans materials ni personals suficients per cobrir-la.

7. El valor estimat d'aquesta contractació és de 72.060€ (IVA exclòs).

Pressupost de licitació: import màxim de 87.193€ (IVA inclòs), dels quals, 72.060€ corresponen al preu del contracte i 15.132,6€ corresponen a l'import de l'Impost del Valor Afegit (21%).

La dotació necessària per a satisfer el pagament d'aquesta contractació anirà amb càrrec a la partida D D/010/048/ 226.0001 BIENNAL VENÈCIA - ARTS VISUALS - Exposicions, certàmens i altres activitats de promoció

8. L'estimació de l'import màxim d'aquesta contractació s'ha realitzat de la manera següent:

8.1 Subministrament de l'equip de so.

S'han establert uns preus màxims, en base als quals s'ha calculat el preu:

- Altaveus i amplificació: 37.500€
- Suports dels altaveus: 5.560€
- Equip de control: 2.440€
- Cablejat, connectors: 9.460€

¹ Els equips de so inclouen tot el material relacionat a la prescripció 5.1.1 del Plec de prescripcions tècniques (en endavant, tot ell, equip de so)

Concepte	Import
Altaveus i amplificació:	
2 Altaveus Meyer Sound 650P subgreu autoamplificat	4.000
12 Altaveus Meyer Sound Ultra-X20 autoamplificat	21.000
8 Altaveus Meyer Sound UPM autoamplificat	7.600
1 Crown I-Tech5000HD Etapa de potencia HD Clase I con DSP BSS 2ch x 1250/2500 W 8/4 Ohm	4.900
Suports dels altaveus:	37.500
4 Peu base rodona negra K&M amb M20 de 50 cms alçada	510
4 inclinador K&M per altaveu	160
4 suport per UPM a altaveu	250
3 Suport U K&M per trípode altaveu (suport per subjectar altaveu subsonic)	360
4 Suport U Bracket per a UPM	650
12 Abraçadera amb conector a tub de 50mm max 500kg negra	540
12 Tub alumini 50x2 mm telescòpic de mides 2 mts fins a 3,5 mt en pasos de 5 cms.	1.940
2 Suport per Subgreus 650P Fabricats amb perimetral d'angle d'acer de 40x40x4mm i potes desmuntables de tub d'acer 40x40x1.5mm. Amb peus adaptables i regulables de M12, amb base de goma antilliscant	1.150
Equips de control:	5.560
8 Connectors D25-8 XLRM. Avid DB25 - XLRM Digisnake 4	2.000
1 Pantalla/monitor TFT 24"	320
2 cable Minijack a 2 XLRF	120
Cablejat i connectors:	2.440
Rollo 100 mts cable coaxial 75 OHM 4mm	160
1 Cablejat altaveus (mànega híbrida) i altaveus pasius + connectors + material soldadura + rack metal.lic per instal.lació	9.300
	9.460

8.2 _ Servei de muntatge, desmuntatge i manteniment de l'equip de so:

Servei de muntatge realitzat per dos tècnics durant tres dies i de desmuntatge realitzat per un tècnic durant un dia a l'espai expositiu (inclou honoraris i despeses dels viatges a Venècia) i manteniment i imprevistos (inclou un viatge a Venècia): 17.100€

9. _La prestació efectiva de l'objecte d'aquest contracte anirà des del dia 25 d'abril fins el dia 4 de desembre de 2024, si bé l'EXPOSICIÓ serà del 20 d'abril al 24 de novembre de 2024 amb els tres dies previs de l'obertura a premsa i professionals (17, 18 i 19 d'abril).

10. _L'objecte del contracte no s'ha alterat per evitar l'aplicació de les regles generals de contractació. No s'ha realitzat una divisió fraudulenta de l'objecte amb l'objectiu d'evitar els principis de llibertat d'accés a les licitacions, publicitat i transparència dels procediments, no-discriminació i igualtat de tracte entre els licitadors i de lliure competència.

11. _Es proposa com a responsable del seguiment de l'execució del contracte a la persona que ostenti la coordinació d'Arts Visuals de l'Àrea de Creació de l'Institut Ramon Llull o el seu superior jeràrquic.

12. _La valoració de les ofertes es realitzarà mitjançant criteris de valoració automàtics (100 punts) i es farà de la manera següent:

A) Subministrament de l'equip de so i altre material necessari: fins a 70 punts

Es tindrà en compte la reducció dels preus en relació amb els preus màxims unitaris de licitació.

Concepte	Punts (fins a 70)
Altaveus i amplificació:	
2 Altaveus Meyer Sound 650P subgreu autoamplificat	10
12 Altaveus Meyer Sound Ultra-X20 autoamplificat	18
8 Altaveus Meyer Sound UPM autoamplificat	12
1 Crown I-Tech5000HD Etapa de potencia HD Clase I con DSP BSS 2ch x 1250/2500 W 8/4 Ohm	9
Suports dels altaveus:	
4 Peu base rodona negre K&M amb M20 de 50 cms alçada	2
4 inclinador K&M per altaveu	1
4 suport per UPM a altaveu	1
3 Suport U K&M per trípode altaveu (suport per subjectar altaveu subsonic)	1
4 Suport U Bracket per a UPM	1
12 Abraçadera amb conector a tub de 50mm max 500kg negre	1
12 Tub alumini 50x2 mm telescòpic de mides 2 mts fins a 3,5 mt en pasos de 5 cms.	2
2 Suport per Subgreus 650P Fabricats amb perimetral d'angle d'acer de 40x40x4mm i potes desmuntables de tub d'acer 40x40x1.5mm. Amb peus adaptables i regulables de M12, amb base de goma antilliscant	1
Equips de control:	
8 Connectors D25-8 XLRM. Avid DB25 - XLRM Digisnake 4	2
1 Pantalla/monitor TFT 24"	1
2 cable Minijack a 2 XLRF	0,2
Cablejat i connectors:	
Rollo 100 mts cable coaxial 75 OHM 4mm	0,2
1 Cablejat altaveus (mànega híbrida) i altaveus pasius + connectors + material soldadura + rack metal.lic per instal.lació	7,6

Per a la valoració del subministrament de cada ítem de l'equip de so s'assignarà la màxima puntuació a la millor oferta i a les altres ofertes se'ls assignen els punts de manera inversament proporcional al seu import, d'acord amb la següent fórmula:

	Oferta més econòmica
Punts màxims x	-----
	Oferta a valorar

B) Servei de muntatge, desmuntatge i manteniment de l'equip de so: fins a 30 punts

Per a la valoració del servei de muntatge, desmuntatge i manteniment de l'equip de so s'assignarà la màxima puntuació a la millor oferta i a les altres ofertes se'ls assignen els punts de manera inversament proporcional al seu import, d'acord amb la següent fórmula:

	Oferta més econòmica
Punts màxims x	-----
	Oferta a valorar

13. _El Plec de prescripcions tècniques és el que s'adjunta en annex I.

14. _Per tot l'exposat es proposa licitar el subministrament de l'equip de so i el servei de muntatge, desmuntatge i manteniment de l'esmentat equip de so, que forma part de l'EXPOSICIÓ que es durà a terme en el Pavelló de Catalunya per la participació de l'Institut Ramon Llull a la 60^a edició de la Biennal d'Art de Venècia 2024, dins del programa Eventi Collaterali.

Maria Lladó Ribot
Directora de l'Àrea de Creació
del Consorci Institut Ramon Llull

ANNEX 1

PLEC DE PRESCRIPCIONS TÈCNiques PER A LA CONTRACTACIÓ, MITJANÇANT PROCEDIMENT OBERT (SIMPLIFICAT), DEL SUBMINISTRAMENT DELS EQUIPS DE SO I DEL SERVEI DEL MUNTATGE, DESMUNTATGE I MANTENIMENT DELS ESMENTATS EQUIPS DE SO, QUE FORMEN PART DE L'EXPOSICIÓ "CATALONIA IN VENICE_BESTIARI" PER A LA PARTICIPACIÓ DE CATALUNYA A LA 60a EDICIÓ DE LA BIENNAL D'ART DE VENÈCIA 2024 DINS EL PROGRAMA "EVENTI COLLATERALI"

1. OBJECTE

El present plec té per objecte establir les prescripcions tècniques particulars que regiran el subministrament dels equips de so, així com el servei del muntatge, desmuntatge i manteniment dels esmentats equips de so, que formen part de l'exposició "Catalonia in Venice_Bestiari" (en endavant, l'EXPOSICIÓ), que es durà a terme a l'espai expositiu de Catalunya dins del marc de la Biennial d'Art de Venècia 2024.

El subministrament de l'equip de so compren tots els elements relacionats a la prescripció 5.1.1 d'aquest Plec de prescripcions tècniques (en endavant, tots ells, equip de so).

Amb la mera presentació de la seva oferta, l'empresa licitadora accepta les prescripcions tècniques establertes en aquest plec.

2. NECESSITAT I IDONEÏTAT DEL CONTRACTE

El consorci de l'IRL té com a finalitat la projecció i difusió exterior de la llengua i la cultura catalanes en totes les seves expressions. Per al compliment dels seus objectius, l'Institut Ramon Llull dona suport a les polítiques de relacions exteriors en l'àmbit cultural de les institucions consorciades.

La Biennial d'Art de Venècia se celebra des de 1895 i és un prestigiós referent a nivell internacional en aquesta especialitat. Actualment s'organitza cada dos anys i s'alterna amb la d'Arquitectura, tot i que al llarg de la seva història no sempre ha tingut aquesta periodicitat. La direcció de l'esdeveniment designa una persona comissària de renom que és l'encarregada de proposar el tema de la biennial i de seleccionar els projectes que hi participen. Amb motiu de la 60a edició d'aquest esdeveniment, que té lloc del 20 d'abril al 24 de novembre de 2024, i que enguany està comissariat per Adriano Pedrosa, l'Institut Ramon Llull organitza el projecte comissariat per Filipa Ramos i l'artista Carlos Casas per representar l'art català en aquest important esdeveniment. Un comitè d'experts va seleccionar per unanimitat el projecte "Bestiari" de Filipa Ramos i Carlos Casas. Aquesta exposició és, en part, sonora, segons es pot apreciar més en deteniment a la prescripció quarta.

La Biennial d'Art de Venècia i l'exposició tindrà lloc del 20 d'abril al 24 de novembre de 2024, però els dies previs a la inauguració (17, 18 i 19 d'abril), l'exposició "Catalonia in Venice_Bestiari" també estarà oberta a la premsa i al públic professional. L'exposició es du

a terme a la nau situada a Docks Cantieri Cucchini, Ramo del Zoccolo, Castello 40, 30122 San Pietro di Castello, Venècia VE, Italia.

Per aquest motiu, l'Institut Ramon Llull té la necessitat de contractar el subministrament de l'equip de so i el servei del muntatge, desmuntatge i manteniment de l'esmentat equip de que forma part de l'Exposició "Catalonia in Venice_Bestiari" (en endavant, l'EXPOSICIÓ), que tindrà lloc del 20 d'abril al 24 de novembre de 2024. Aquesta contractació mitjançant procediment obert simplificat és idònia.

3. ESPAI I TERMINI D'EXECUCIÓ DEL SUBMINISTRAMENT I SERVEI

3.1 **L'espai expositiu** està situat a la Nau situada a Docks Cantieri Cucchini, Ramo del Zoccolo, Castello 40, 30122 San Pietro di Castello, Venècia VE, Itàlia.

3.1.1 _ El lliurament dels elements que integren l'objecte del subministrament (veure apartat 5.1.1 d'aquests plecs) s'ha de realitzar a Barcelona el dia 25 de març. La recollida del material es farà per part d'un equip de transport gestionat per l' IRL.

3.1.2_ El servei de muntatge, desmuntatge i manteniment de l'equip de so es realitzarà a Venècia a l'espai expositiu.

3.2_ **Termini d'execució del subministrament i del servei:**

- El material ha d'estar disponible des del **25 de març**, dia en què es farà la recollida del material, i fins el **4 de desembre** de 2024, dia en què es farà el retorn de tot el material. L'IRL es posarà en contacte amb l'empresa contractada per coordinar el dia i hora de recollida de tot el material embalat per portar a la nau de l'empresa que farà el transport a Venècia i per coordinar el dia i hora del retorn de material embalat de la mateixa manera.
- **Muntatge de l'equip de so:** seran necessaris tres dies i dos tècnics especialitzats per dur a terme el muntatge. Segons el calendari adjunt (3.3), els dies de muntatge seran el 8, 9 i 10 d'abril de 2024. Durant aquests dies, hi haurà dos tècnics per ajudar al muntatge de so proporcionats per l'IRL.
- **Desmuntatge:** seran necessaris un dia i un tècnic especialitzat per dur a terme el desmuntatge. Segons el calendari adjunt (3.3), el dia de desmuntatge serà el dia 27 de novembre de 2024. Durant aquest dia, hi haurà un tècnic per ajudar amb el desmuntatge i embalatge dels altaveus, proporcionat per l'IRL.
- En el pressupost s'inclouen dos dies dels viatges d'anada i tornada, tant pel muntatge com pel desmuntatge i el servei de manteniment que inclou un viatge a Venècia.

3.3 **Calendari de muntatge i desmuntatge:**

Muntatge

		Abril																
Tècnics		4	5	6	7	8	9	10	11	12	13	14	15	16	17	18	19	
Muntatge general	4 tècnics																	
Muntatge d'altaveus de l'empresa contractada	2 tècnics						2	2	2									
2 tècnics ajudant per muntar equip de so	2 tècnics assistents						2	2	2									
Pantalla	1 tècnic																	
Armand Leseq	1 tècnic																	
Tony: ajustos so	1 tècnic																	
Chris Watson	1 tècnic																	

Desmuntatge

		Novembre				Desembre			
Tècnics		27	28	29	30	1	2	3	4
Desmuntatge dels altaveus de l'empresa contractada	1 tècnic	1							Retorn
Desmuntatge general	4 tècnics								
Desmuntatge de la pantalla	1 tècnic								

4. DESCRIPCIÓ DE L'EXPOSICIÓ

El Títol de l'exposició: "Catalonia in Venice_Bestiari"

4.1_Continguts de l'EXPOSICIÓ

Bestiari es planteja com una exposició audiovisual que submergeix el visitant en cicles d'imatges i sons de la natura que s'han rodat i gravat per set parcs naturals de Catalunya. El seu títol fa referència als primers compendis d'història natural que s'han fet mai, el bestiari, en què es descriuen animals de tota mena, sovint acompanyats de lliçons de vida i conducta. **Bestiari** ofereix una densa experiència multisensorial que ret homenatge als personatges animals del text amb enregistraments sonors i visuals que generalment romanen fora de l'abast sonor i visual de la gent. Per tant, fa sons i imatges accessibles que permeten als visitants imaginar què és operar sota i per sobre dels àmbits perceptius humans. En sentir sons i veure imatges rarament o mai escoltats i vistos abans, els visitants poden explorar els seus sentits mentre se'ls convida a estendre'ls més enllà dels seus usos habituals, per escoltar i veure la diferència. El temps, les temporalitats esteses, també són fonamentals. Els arranjaments espacials, sonors i visuals conviden els visitants a quedar-se amb els sons i les imatges compartides més enllà de la convenció d'una visita curta: concebuda per a la ubicació i l'arquitectura accessible, però serena de la participació catalana a la Biennial, la instal·lació obliga els visitants a endinsar-se en el seu entorn. i perdurar-hi amb el temps. La composició inclou sons i imatges de diverses espècies que s'han enregistrat als seus hàbitats naturals. Amb la materialització del so d'Ambisonics 3D i els enregistraments d'infrasons per induir una sensació de proximitat física amb aquests animals i entorns naturals, **Bestiari** dilueix els límits de l'art, el cinema i l'enregistrament de la natura, induint maneres corporals de descobriment entre espècies. L'escolta pot passar a través de les vibracions que se senten a l'estómac o mitjançant el moviment per l'espai. Veure-hi pot ser un gest de revelació i imaginació més que de ser bombardejat amb imatges ultra elegants.

La projecció cinematogràfica a gran escala, encaixada a la part del fons de l'espai ofereix trobades estranyes, hipnòtiques i fantàstiques amb els diferents animals gravats i viatges immersius als paisatges on resideixen aquestes espècies. Mitjançant l'ús d'una perspectiva animal investigadora derivada del seu respectiu espectre de longitud d'ona de visió, permet

als visitants imaginar què significa percebre aquests diferents entorns des de la perspectiva dels àmbits sensorials dels diferents animals.

Descripció tècnica de l'EXPOSICIÓ

L'espai expositiu es divideix en dues parts, una part sonora que ocupa gran part de l'espai expositiu i una part audiovisual al fons de l'espai amb una pantalla de 4,5 x 2,4cm.

En la part de **l'espai sonor**, es col·locaran una sèrie d'altaveus de diferents mides i models ocupant tot l'espai a dreta i esquerre i a tres nivells d'alçada definint un espai sonor immersiu amb un equip Meyer Sound. Cada un dels altaveus representa diferents sons dels diferents animals. (veure plànol de l'annex II)

Aquest espai sonor es planteja amb un sistema perimetral d'especialització sonora Ambisonics 3D, una tecnologia de so envoltant d'esfera completa que crea un entorn sonor ambiental i experimental que evoluciona al llarg del dia. A més, els sons d'algunes espècies animals estan presents mitjançant un dispositiu d'altaveus específics col·locats dins de l'espai. Aquests altaveus estan especialment dissenyats per reproduir la seva gama específica de freqüències sonores i tenen una presència escultòrica rellevant.

El so ambient Ambisonic és una forma d'àudio tridimensional que captura i reproduïx la informació espacial del so. En l'àmbit Ambisonic, el so no només té una ubicació en l'espai horitzontal sinó també vertical. Això permet als receptors percebre una **experiència d'escolta més rica i immersiva que és el que busca l'artista en aquest cas.**

Per reproduir l'àudio Ambisonic, és necessari un sistema de reproducció adequat amb altaveus col·locats en una configuració específica per proporcionar una experiència d'escolta tridimensional. A diferència dels formats de so immersius tradicionals, aquest tipus de so no es basa en canals, sinó que fa servir un paquet codificat de varies senyals d'àudio que li permetin col·locar fonts de so en qualsevol posició de l'esfera de so.

Per tal de fer possible aquesta tecnologia, és necessari disposar d'altaveus específics Meyer Sound, d'uns models especials sense els quals no seria possible aconseguir l'objectiu sonor que es busca en aquesta EXPOSICIÓ.

Meyer Sound, com a empresa de tecnologia d'àudio líder, ofereix aquestes solucions per a àudio Ambisonic oferint una àmplia gamma d'altaveus adaptats a diverses aplicacions i necessitats d'àudio. Aquests altaveus estan dissenyats per proporcionar una resposta de freqüència precisa i una reproducció de qualitat per a àudio tridimensional.

Per aquest motiu, des de l'IRL es sol·licita el servei de lloguer d'Altaveus específics de la marca Meyer Sound i no uns altres altaveus, ja que aquest tipus de material de so és el que ens permetrà aconseguir aquesta experiència d'escolta més rica i immersiva que és el que busca l'artista en aquesta proposta expositiva.

4.2 L'EXPOSICIÓ va acompanyada dels següents materials de comunicació:

- Una lona situada al moll de davant del pavelló
- Bosses de tela de cotó
- Un Roll up
- Publicació en anglès, català i italià que es repartirà de forma gratuïta

5. CONTINGUT DE LA PRESTACIÓ

5.1_ Per tal de garantir les necessitats del contracte, el contractista haurà de complir amb les obligacions següents:

5.1.1 _Subministrar (lloguer) els equips de so i material descrit a la llista següent, des del 25 de març fins el dia 4 de desembre de 2024:

Altaveus i amplificació:

- 2 Altaveus Meyer Sound 650P subgreu autoamplificat
- 12 Altaveus Meyer Sound Ultra-X20 autoamplificat
- 8 Altaveus Meyer Sound UPM autoamplificat
- 1 Crown I-Tech5000HD Etapa de potencia HD Clase I con DSP BSS 2ch x 1250/2500 W 8/4 Ohm

Suports dels altaveus:

- 4 Peus de base rodona negra K&M amb M20 de 50 cm d'alçada
- 4 Inclinator K&M per altaveu
- 4 Suports per UPM a altaveu
- 3 Suports U K&M per trípode d'altaveu (suport per subjectar altaveu subsonic)
- 4 Suports U Bracket per a UPM
- 12 Abraçadores amb connector a tub de 50mm màx. Negre
- 12 Tubs d'alumini 50x2 mm telescòpic de 2 m. fins a 3,5 m. de 5 cm. Negre texturitzat.
- 2 Suports per Subgreus 650P fabricats amb perimetral d'angle d'acer de 40x40x4mm i potes desmuntables de tub d'acer 40x40x1,5mm. Amb peus adaptables i regulables de M12, amb base de goma antilliscant. Negre.

Equip de control:

- 8 Connectors D25-8 XLRM. Avid DB25 - XLRM Digisnake 4
- 1 Pantalla/monitor TFT 24"
- 2 cable Minijack a 2 XLRF

Cablejat i connectors:

- 100 m de cable coaxial 75 OHM 4mm
- Cablejat pels altaveus (mànega híbrida) i altaveus passius + connectors + material soldadura + rack metàl·lic per instal·lació

Eines i materials necessaris per al muntatge i demuntatge

5.1.2 _Assegurar l'assistència de tècnics qualificats per dur a terme el muntatge i el desmuntatge de tot l'equipament contemplat en el present plec (prescripció 5.1.1) durant els terminis establerts en les prescripcions 3.2 i 3.3 d'aquest plec. Es contemplen tres dies de muntatge (més dos dies per l'anada i la tornada) amb dos tècnics especialitzats i un dia desmuntatge (més dos dies per l'anada i la tornada) amb un tècnic especialitzat. A l'espai

expositiu hi haurà dos tècnics de suport proporcionats per l'IRL per ajudar amb el muntatge i un tècnic pel desmuntatge.

El muntatge dels altaveus a l'espai expositiu s'haurà de fer segons s'indica en els plànols adjunts (Annex II, pàgina 2)

5.1.3 _Assegurar l'assistència d'un tècnic especialitzat a Venècia per dur a terme el manteniment i/o reparació d'algun altaveu en el cas que sigui necessari durant els set mesos que dura l'EXPOSICIÓ.

5.2 _Tots els materials de so pressupostats hauran de tenir en compte els cablejats i accessoris de connexió necessaris pel bon funcionament dels equips tenint en compte el plànol adjunt. (Annex II, pàgina 2)

6. ALTRES REQUERIMENTS GENERALS PER A LA REALITZACIÓ DE LA PRESTACIÓ OBJECTE DEL CONTRACTE

6.1 _L'empresa contractista disposarà dels suficients mitjans tècnics, materials qualitius i personals per a desenvolupar les tasques objecte d'aquest contracte.

6.2 _Caldrà garantir que hi ha una completa coordinació entre els serveis de personal del contractista i la persona responsable que designi l'Institut Ramon Llull. En el cas de possibles incidències en l'execució del contracte, el responsable designat per l'Institut Ramon Llull ho comunicarà a l'empresa que es comprometrà a solucionar-ho de forma immediata.

6.3 _L'Institut Ramon Llull, mitjançant la persona responsable que designi, podrà decidir si el material subministrat pel contractista està en bon estat i, si no és així, aquest es compromet a substituir-lo per un altre en bon estat i d'igual o de millor qualitat abans de fer el servei de transport de Barcelona a Venècia.

6.4 _El contractista està obligat a proveir als seus treballadors adscrits al servei de les eines i instruments necessaris per a garantir el correcte compliment de les tasques objecte del contracte.

6.5 _La dimensió estimada del servei ve recollida a l'apartat 3 del present plec.

6.6 _El preu del contracte s'entén final, és a dir, inclou entre d'altres els següents conceptes:

- El lloguer dels equips, materials, components i complements dels mateixos així com, en el cas que sigui necessari, la possible reposició durant la vigència del contracte.
- Les tasques de muntatge i desmuntatge de l'equip de so a l'espai expositiu de Venècia i del viatge de manteniment en el cas que sigui necessari.
- Qualsevol despesa administrativa i fiscal de gestió de personal i de seguretat social.
- La recollida de tots els equips i materials anirà a càrrec del personal de l'IRL que s'encarregarà també de la tornada de tot al mateix lloc que indiqui el contractista.
- L'assegurança del material anirà a càrrec de l'IRL.

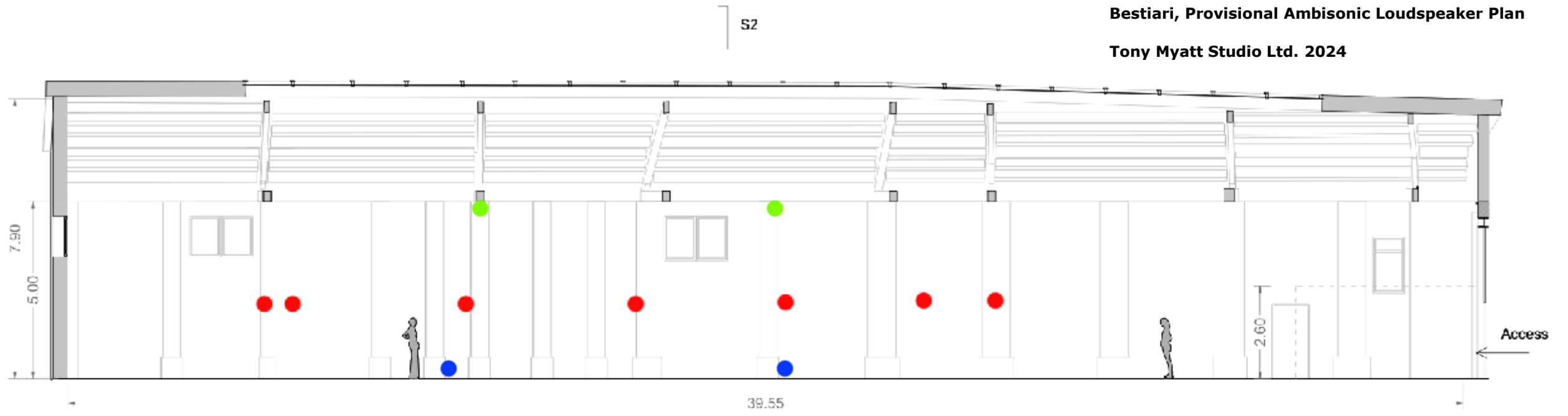
6.7_ Totes les factures que presenti el contractista contra aquest contracte hauran d'estar desglossades per conceptes quantificats indicant els corresponents preus unitaris.

7. SEGURETAT I PREVENCIÓ DE RISCOS LABORALS

L'Empresa ha de complir les disposicions vigents en matèria laboral, de Seguretat Social, de Seguretat i Prevenció de Riscos Laborals i es responsabilitzarà dels drets i obligacions que se'n derivin. L'empresa ha de tenir realitzada la seva avaluació de riscos laborals així com les actualitzacions pertinents i donar compliment a la normativa de prevencions de riscos laborals. L'empresa adjudicatària també és responsable que els seus treballadors facin ús de les mesures de protecció, tant col·lectives com individuals, per complir en tot moment la normativa sobre seguretat, salut i higiene en el treball i resta obligada a comunicar per escrit a l' Institut Ramon Llull qualsevol aspecte relatiu a incompliments per part de tercers. Pel que fa a la coordinació empresarial, haurà de complir amb la llei 31/1995 de prevenció de riscos laborals.

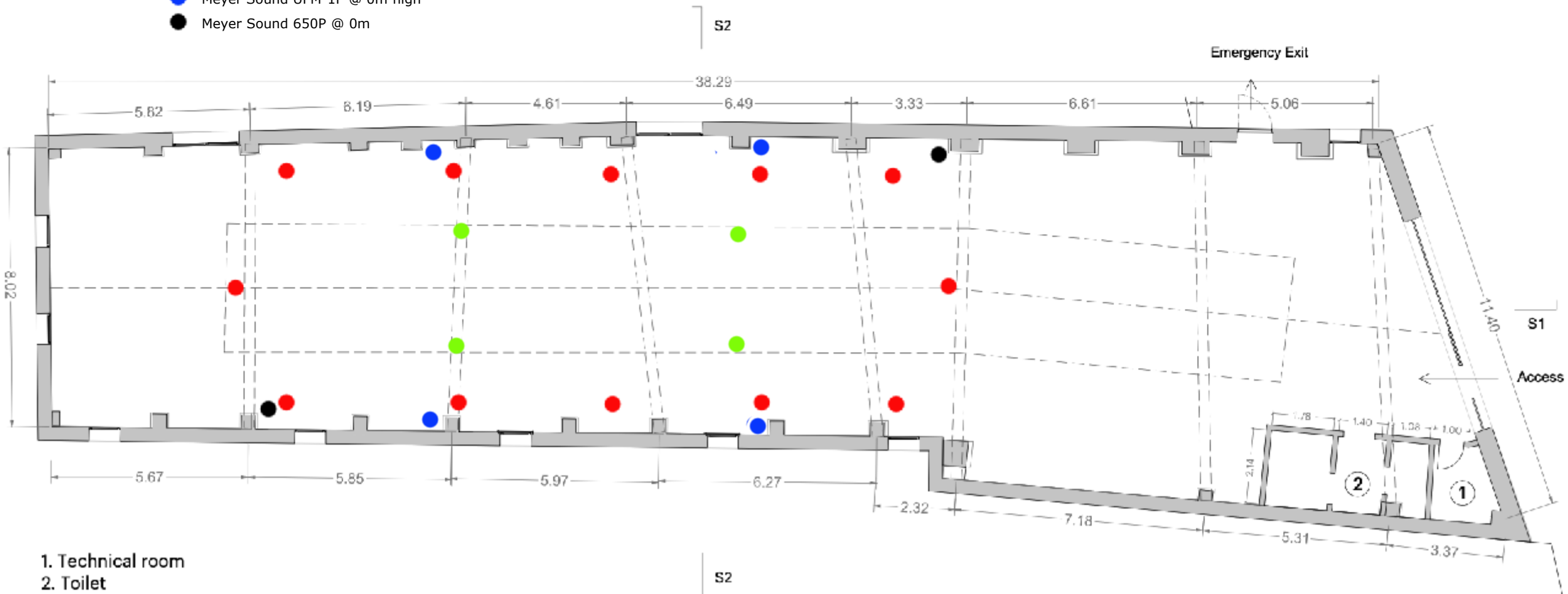
ANNEX II

PLÀNOLS DE L'ESPAI EXPOSITIU: CATALONIA IN VENICE_BESTIARI



- Meyer Sound Ultra-X20 @ ~1.8m high
- Meyer Sound UPM-1P @ ~5m high
- Meyer Sound UPM-1P @ 0m high
- Meyer Sound 650P @ 0m

Section 1



- 1. Technical room
- 2. Toilet