

# **PLEC DE PRESCRIPCIONS TÈCNIQUES QUE REGEIXEN LA CONTRACTACIÓ DEL SERVEI DE LES 3 DEIXALLERIES FIXES, LA DEIXALLERIA MÒBIL, LA RECOLLIDA DE VOLUMINOSOS, TÈXTIL I OLI A LA COMARCA DEL BERGUEDÀ**

Febrer de 2024

**PLEC DE PRESCRIPCIONS TÈCNIQUES QUE REGEIXEN LA CONTRACTACIÓ DEL SERVEI DE LES 3 DEIXALLERIES FIXES, LA DEIXALLERIA MÒBIL, LA RECOLLIDA DE VOLUMINOSOS, TÈXTIL I OLI A LA COMARCA DEL BERGUEDÀ**

# Índex

0. DISPOSICIONS GENERALS .....	4
LOT 1. SERVEI DE GESTIÓ DE 3 DEIXALLERIES FIXES I DEIXALLERIA MÒBIL A LA COMARCA DEL BERGUEDÀ .....	5
1.1. ÀMBIT GEOGRÀFIC DEL SERVEI .....	5
1.2. ABAST DEL CONTRACTE.....	5
1.3. OBJECTIUS GENERALS DEL CONTRACTE .....	5
1.4. SERVEI DE DEIXALLERIES FIXES .....	7
1.4.1. Abast del servei .....	7
1.4.2. Usuaris/àries del servei de deixalleries fixes .....	7
1.4.4. Residus i materials no acceptats.....	11
1.4.5. Explotació de les deixalleries .....	12
1.4.6. Horari i calendari del servei de deixalleries .....	14
1.4.7. REGISTRE D'USUARIS/ÀRIES I RECEPCIÓ DELS RESIDUS .....	14
1.4.8. CLASSIFICACIÓ I DIPÒSIT DELS MATERIALS A LES DEIXALLERIES FIXES .....	17
1.4.9. LLIURAMENT I SORTIDES DELS MATERIALS .....	21
1.4.10. CONSERVACIÓ I MANTENIMENT DE LES DEIXALLERIES FIXES.....	23
1.4.11. ESPAI DE REUTILITZACIÓ DELS RESIDUS .....	29
1.4.12. TRAMITACIÓ DE LA LLICÈNCIA AMBIENTAL DE LES DEIXALLERIES.....	30
1.4.13. IMPORT UNITARI DELS RESIDUS VALORITZABLES.....	30
1.4.14. MATERIAL I MAQUINÀRIA .....	31
1.5. SERVEI DE DEIXALLERIES MÒBILS .....	33
1.5.1. Abast del servei .....	33
1.5.2. Residus acceptats a la deixalleria mòbil .....	33
1.5.3. Horaris de la deixalleria mòbil .....	34
1.5.4. REGISTRE D'USUARIS I RECEPCIÓ DELS RESIDUS .....	34
1.5.6. MANTENIMENT I FUNCIONAMENT DE LA DEIXALLERIA MÒBIL.....	35
1.6. BASES DE DADES I ELABORACIÓ D'INFORMES.....	37
1.6.1. BASES DE DADES.....	37
1.6.2. INFORMES PERIÒDICS DE FUNCIONAMENT DELS SERVEIS .....	39
<b>PLEC DE PRESCRIPCIONS TÈCNIQUES QUE REGEIXEN LA CONTRACTACIÓ DEL SERVEI DE LES 3 DEIXALLERIES FIXES, LA DEIXALLERIA MÒBIL, LA RECOLLIDA DE VOLUMINOSOS, TÈXTIL I OLI A LA COMARCA DEL BERGUEDÀ</b>	

1.7. ACCIONS DE COMUNICACIÓ.....	41
1.7.1. IMATGE DEL SERVEI.....	41
1.7.2. INFORMACIÓ A L'USUARI .....	41
1.7.3. CAMPANYES DE SENSIBILITZACIÓ CIUTADANA .....	43
1.8. PERSONAL .....	43
1.8.1. PERSONAL DEL SERVEI.....	43
1.8.2. TASQUES DE L'OPERARI DE DEIXALLERIA .....	45
1.8.3. FORMACIÓ.....	47
LOT 2. SERVEI DE RECOLLIDA PORTA A PORTA DE VOLUMINOSOS I RESIDUS TÈXTILS .....	49
2.1. ÀMBIT GEOGRÀFIC DEL SERVEI .....	49
2.2. RECOLLIDA PORTA A PORTA DE VOLUMINOSOS.....	49
2.2.1. ABAST DEL SERVEI DE RECOLLIDA DE VOLUMINOSOS.....	49
2.2.3. TIPOLOGIA DE RESIDUS ADMESOS .....	50
2.2.4. RESIDUS I MATERIALS NO ACCEPTATS.....	50
2.3. RESIDUS TÈXTILS.....	55
2.3.1. ABAST DEL SERVEI .....	55
2.3.2. GESTIÓ DEL SERVEI DE RECOLLIDA DE RESIDUS TÈXTILS .....	55
2.3.3. MATERIAL SUSCEPTIBLE DE RECOLLIDA .....	56
2.3.4. DESCRIPCIÓ DEL SERVEI.....	56
LOT 3. SERVEI DE RECOLLIDA D'OLI USAT .....	60
3.1. ÀMBIT GEOGRÀFIC DEL SERVEI .....	60
3.2. ABAST DEL SERVEI .....	60
3.2. PRESTACIÓ I FUNCIONAMENT DEL SERVEI .....	60
3.2.1. Recollida d'oli vegetal.....	60
Annex 1. Dades històriques deixalleries .....	63
Annex 2. Municipis inclosos en el servei .....	67
Annex 3. Inventari actual de les deixalleries .....	68
Annex 4. Personal a subrogar.....	68

**PLEC DE PRESCRIPCIONS TÈCNIQUES QUE REGEIXEN LA CONTRACTACIÓ DEL SERVEI DE LES 3 DEIXALLERIES FIXES, LA DEIXALLERIA MÒBIL, LA RECOLLIDA DE VOLUMINOSOS, TÈXTIL I OLI A LA COMARCA DEL BERGUEDÀ**

## 0. DISPOSICIONS GENERALS

### 0.1. OBJECTE DEL CONTRACTE

L'objecte d'aquesta licitació és la contractació a través de contracte obert o contracte social reservat, del servei de gestió i explotació de les 3 deixalleries fixes, la deixalleria mòbil, la recollida de voluminosos, d'oli i de residus tèxtils a la comarca del Berguedà. La llista de municipis inclosos en el servei es troba recollida a l'Annex 2.

El present plec contempla els següents lots:

Lot 1: Tres deixalleries fixes i servei de deixalleria mòbil comarcal en tots els municipis de l'Annex 2 exceptuant Gironella i Puig-reig.

Lot 2: Recollida de voluminosos i tèxtil en tots els municipis de l'Annex 2 exceptuant Gironella i Puig-reig.

Lot 3: Recollida d'oli vegetal en tots els municipis de l'Annex 2 exceptuant Gironella i Puig-reig.

El present plec té per objecte establir les Prescripcions Tècniques Particulars objectes d'aquest contracte a la comarca del Berguedà, d'acord amb allò que estableix el Decret Legislatiu 1/2009, de 21 de juliol, pel qual s'aprova el Text refós de la Llei reguladora dels residus. Aquestes determinacions, conjuntament amb les que estableixi el Plec de Clàusules Administratives Particulars, regiran la gestió i explotació dels serveis citats, que hauran d'executar-se amb estricta subjecció a les instruccions d'ambdós plecs i els documents accessoris.

# LOT 1. SERVEI DE GESTIÓ DE 3 DEIXALLERIES FIXES I DEIXALLERIA MÒBIL A LA COMARCA DEL BERGUEDÀ

## 1.1. ÀMBIT GEOGRÀFIC DEL SERVEI

Inclou els municipis de la població dels termes municipals que deleguen al Consell Comarcal del Berguedà la prestació del servei, que es troben recollits a l'annex 2, i s'inclouen tots els residus domèstics i els assimilables a residus domèstics procedents de les activitats comercials i canal Horeca (hostaleria, restauració i càtering) dels municipis.

Queden excloses les activitats de recollida específica a indústries, tret dels casos concrets que autoritzi la direcció del Consell Comarcal del Berguedà.

## 1.2. ABAST DEL CONTRACTE

Els serveis objecte d'aquest contracte abastaran com a mínim els aspectes següents:

- Contracte de servei de les deixalleries fixes de Guardiola de Berguedà, Berga i Puig-Reig, i les deixalleries mòbils, actualment titularitat de les quals pertanyen al Consell Comarcal del Berguedà.
- Transport de la **deixalleria mòbil** fins a les ubicacions establertes a la via pública segons els calendaris vigents i control de les aportacions.
- Transport dels **materials aportats** a les deixalleries mòbils mitjançant les deixalleries fixes designades pel Consell Comarcal del Berguedà.
- Transport dels residus valoritzables fins a les empreses gestores.
- Transport de la fracció resta i dels residus no valoritzables fins al dipòsit controlat.
- Implantació de la tecnologia de control i seguiment del servei, inclosa la mesura i seguiment de la participació i elaboració dels fitxers adequats per a la seva fiscalització.
- Enviament mensual, trimestral i anual al Consell Comarcal dels informes de seguiment pertinents dels serveis de deixalleries, així com qualsevol altre informe requerit pel Consell Comarcal en temps i forma que s'estableixi.
- Compliment de la normativa i reglament vigents.

Tots aquests serveis tenen la consideració de mínims i obligatoris a efectes d'aquest contracte.

## 1.3. OBJECTIUS GENERALS DEL CONTRACTE

La normativa bàsica en matèria de residus fixa les competències i la jerarquia d'operacions que han de regir en la gestió dels residus. En aquest sentit, amb una visió basada en l'economia circular i segons l'actual jerarquia de residus establerta, prima la prevenció de la generació dels residus; seguida de la preparació per a la reutilització; el reciclatge o l'aprofitament material; altres tipus de valoritzacions inclosa l'energètica; i finalment, la disposició o eliminació quan la resta d'opcions no

**PLEC DE PRESCRIPCIONS TÈCNIQUES QUE REGEIXEN LA CONTRACTACIÓ DEL SERVEI DE LES 3 DEIXALLERIES FIXES, LA DEIXALLERIA MÒBIL, LA RECOLLIDA DE VOLUMINOSOS, TÈXTIL I OLI A LA COMARCA DEL BERGUEDÀ**

han estat possibles. Així doncs, els residus recollits al servei de voluminosos i a les deixalleries cal orientar-los vers la reutilització, la recuperació i el reciclatge, i minimitzar la fracció resta.

Les directrius generals de la gestió del servei de deixalleries seran les contingudes en la normativa establerta per la "Norma tècnica sobre deixalleries de l'Agència de Residus de Catalunya (ARC)" i inclouran les modificacions que pugui establir, en l'àmbit de les seves competències, el Consell Comarcal del Berguedà.

Els objectius fonamentals que ha de complir la gestió de les deixalleries, incorporant aquests criteris bàsics, són:

1. Funcionar com unes infraestructures totalment integrades a la gestió de residus municipals de la comarca del Berguedà. Donar suport a les recollides selectives que es facin a la comarca, funcionant com un servei comarcal adequat als ciutadans/nes particulars que usaran les deixalleries fixes i mòbils com a serveis voluntaris (i uns serveis mínims gratuïts) pels residus que no tenen cap altre circuit específic de recollida selectiva possible. Així mateix, possibilitar l'acollida dels residus de comerços, serveis i petits industrials a les deixalleries fixes amb l'establiment de preus públics i limitacions específiques, segons la quantitat i tipologia de residus que portin.
2. Recollir el màxim de tipologies de residus especials d'origen domèstic, oferint vies de recollida de proximitat pels usuaris particulars (desplaçament de deixalleria mòbil als diferents municipis de la comarca, en especial nuclis petits i distants de les deixalleries fixes).
3. Canalitzar els RAEE i els residus especials aportats pels usuaris/àries a les deixalleries fixes i a la deixalleria mòbil, perquè rebin un tractament adequat ambientalment a les plantes públiques i instal·lacions específiques que recuperen part dels seus components o bé els tracten adequadament.
4. Contribuir a reduir els impactes ambientals, amb una gestió del funcionament preventiva i preceptiva, que eviti incidents o accidents, o molèsties als veïns, als treballadors o a l'entorn. Acceptar els materials que poden causar un greu impacte si s'abandonen al medi, però dels quals, si es porten a les deixalleries, se'n podran restaurar o recuperar la majoria dels components.
5. Garantir una gestió que faci que les deixalleries siguin un centre de reutilització i recuperació de residus, i no només un centre de transvasament o transferència de residus. En aquest sentit, fomentar l'ús de l'espai a la deixalleria que actua com a Punt de Reutilització de productes.
6. Fomentar la participació ciutadana, sensibilitzant i educant la població sobre el sistema de recollida selectiva de residus, informant sobre els serveis públics en l'àmbit mediambiental i promoure la recuperació del màxim de materials i la segregació dels residus especials. Les deixalleries han de ser un centre permanent de sensibilització i d'educació ambiental, on informar la població i els usuaris sobre pràctiques de reutilització i de reducció dels residus innecessaris, com els envasos i embolcalls d'un sol ús i els productes especials, oferint alternatives concretes.

**PLEC DE PRESCRIPCIONS TÈCNiques QUE REGEIXEN LA CONTRACTACIÓ DEL SERVEI DE LES 3 DEIXALLERIES FIXES, LA DEIXALLERIA MÒBIL, LA RECOLLIDA DE VOLUMINOSOS, TÈXtil I OLI A LA COMARCA DEL BERGUEDÀ**

## 1.4. SERVEI DE DEIXALLERIES FIXES

### 1.4.1. Abast del servei

El servei de les deixalleries fixes de Berga, Guardiola de Berguedà i Puig-Reig inclou els següents aspectes, tots ells han de ser implantats a cadascun dels equipaments:

- Rebuda, atenció i informació als usuaris/àries.
- Recepció dels diferents residus acceptats a la deixalleria, separació i manipulació per a una correcta classificació i separació en cas que es valori que hi ha possibilitat de reutilització.
- Recepció dels voluminosos procedents del servei de recollida comarcal i classificació.
- Sol·licituds, coordinació i control de les sortides de residus a través de les empreses i procediments establerts.
- Habilitació i coordinació d'un punt de reutilització a les deixalleries. En el cas de les instal·lacions de Guardiola de Berguedà i Puig-reig, aquests punts poden ser de gestió temporal dels objectes a ser reutilitzats, que es podran transportar a la deixalleria de Berga per ser gestionats.
- Registres d'entrada d'usuaris/àries amb identificació, residus entrats i recollides, punt de reutilització, incidències, manteniments, a través de la tecnologia de control definida en el present plec.
- Manteniment de l'ordre i neteja de les instal·lacions i de tots els seus elements.
- Servei de manteniment i reparació especificat en el present plec.
- Identificació dels usuaris d'origen comercial o petits industrials amb autorització i emissió d'un tiquet amb el detall i cost de l'aportació realitzada.
- Transport i gestió operativa dels residus valoritzables fins a les empreses gestores autoritzades.
- Transport i gestió operativa de la resta i dels residus no valoritzats fins al dipòsit controlat designat pel Consell Comarcal del Berguedà (per defecte el Dipòsit Controlat Comarcal del Berguedà).

### 1.4.2. Usuaris/àries del servei de deixalleries fixes

1. Tal com indica el decret 1/2009, de 21 de juliol, del text refós de la llei reguladora dels residus, les deixalleries hauran d'oferir el seu servei a particulars, comerços, oficines i serveis i petites activitats empresarials.
2. Els usuaris/àries es poden classificar en dues classes:
  - a. **USUARIS/ÀRIES PARTICULARS**  
S'entén com usuari/ària particular cadascuna de les persones que habiten, en primera o segona residència, en un habitatge dels municipis de la comarca del Berguedà i que està subjecta a la taxa de residus.
  - b. **USUARIS COMERCIALS O INDUSTRIALS**

**PLEC DE PRESCRIPCIONS TÈCNiques QUE REGEIXEN LA CONTRACTACIÓ DEL SERVEI DE LES 3 DEIXALLERIES FIXES, LA DEIXALLERIA MÒBIL, LA RECOLLIDA DE VOLUMINOSOS, TÈXTIL I OLI A LA COMARCA DEL BERGUEDÀ**

S'entén com a usuari comercial o industrial, qualsevol empresa, amb la corresponent llicència ambiental o d'activitat, amb l'activitat domiciliada a qualsevol del municipis de la comarca del Berguedà, que disposi de l'autorització per a entrar els residus generats per la seva activitat, a la deixalleria.

Aquests usuaris comercials o industrials hauran d'estar prèviament registrats a través de la plataforma del servei del Consell Comarcal del Berguedà, on hauran de sol·licitar l'alta al servei de deixalleries com a usuaris comercials. El Consell Comarcal valorarà les sol·licituds de registre i decidiran en cada cas si són autoritzats i se'ls hi facilitarà la identificació corresponent per a l'accés al servei de deixalleria fixa. Tots els usuaris/àries domèstics de les deixalleries hauran d'estar donats d'alta al Padró municipal de la taxa per escombraries de qualsevol del municipis de la comarca. Pel què fa als petits industrials, el Consell Comarcal valorarà la quantitat i tipologia dels residus generats i en cursarà o no l'autorització.

3. Els usuaris/àries de les deixalleries hauran d'identificar-se per accedir a les deixalleries fixes mitjançant els clauers RFID que ja disposen per l'accés a les àrees d'emergència de la recollida porta a porta, sistema de contenidors intel·ligents o sistema alternatiu compatible amb aquest, definit pel Consell Comarcal del Berguedà. Caldrà disposar d'un sistema de control d'accés mitjançant un lector de clauers RFID de proximitat. D'aquesta manera, els usuaris estaran identificats, s'enregistraran les seves entrades i es procedirà al pesatge de les seves aportacions per fracció. També pot ser implantat un sistema d'identificació mitjançant una aPP de mòbil, sempre que siguin compatibles i integrables amb les bases de dades de la recollida selectiva de residus comarcal.
4. Per tal de donar d'alta a usuaris/àries nous de la deixalleria que no disposin de clauers, l'operari haurà d'enregistrar el codi del clauer, o sistema alternatiu definit pel Consell Comarcal del Berguedà i associar-lo a l'usuari/ària, que sí que haurà d'estar donat d'alta com a usuari del servei global de gestió de residus en la taxa de residus.
5. S'emetrà un tiquet amb les quantitats de residus aportats de forma separada per fracció i, en el cas de privats i petits industrials, també un tiquet amb el preu corresponent pels usuaris comercials autoritzats, d'acord amb l'Ordenança fiscal vigent aprovada pel Consell Comarcal del Berguedà.
6. En el seu cas, l'adjudicatari haurà de fer el cobrament previst a l'ordenança comarcal en nom del Consell Comarcal del Berguedà, mitjançant un datàfon o altres eines expedides pel Consell, directament ingressats a un compte corrent d'aquest.
7. Les deixalleries, com a elements d'educació ambiental, podran ser visitades amb finalitats pedagògiques i educatives. Per això hauran de rebre qualsevol centre, institució o organisme de la comarca, inclòs a la llista de centres que disposarà el Consell Comarcal i que comunicarà a l'adjudicatari, que vulgui visitar-les. Les visites es concertaran a través del Consell Comarcal del Berguedà, el qual es coordinarà amb l'empresa prestadora del servei de deixalleries. S'acordarà entre el Consell Comarcal i l'adjudicatari, les normes d'accés, avís

**PLEC DE PRESCRIPCIONS TÈCNIQUES QUE REGEIXEN LA CONTRACTACIÓ DEL SERVEI DE LES 3 DEIXALLERIES FIXES, LA DEIXALLERIA MÒBIL, LA RECOLLIDA DE VOLUMINOSOS, TÈXTIL I OLI A LA COMARCA DEL BERGUEDÀ**



amb antelació i planificació de les visites a la deixalleria amb finalitats educatives i de sensibilització.

8. Les aportacions a les deixalleries que pugui dur a terme el Consell Comarcal fruit d'actuacions en els seus centres de treball restaran exempts de pagament.
9. Les aportacions a les deixalleries que puguin dur a terme els Ajuntaments de la comarca no estaran exempts de pagament, per tant estaran sotmeses als preus establerts a la ordenança corresponent.

### **1.4.3. Residus i materials acceptats**

Els residus que es recolliran a les deixalleries fixes, d'acord amb el Decret legislatiu 1/2009, de 21 de novembre, pel qual s'aprova el Text refós de la Llei reguladora de residus, la "Norma tècnica sobre deixalleries de l'Agència de Residus de Catalunya (ARC)" (versió 2019) on s'especifica les tipologies de residus acceptats a les deixalleries, són els que es detallen a continuació:

#### **A. Residus especials:**

- Bateries
- Piles i acumuladors
- Olis minerals
- Aerosols amb substàncies perilloses
- Olis vegetals
- Radiografies
- Tòner amb substàncies perilloses
- Envasos bruts que contenen restes de substàncies perilloses
- Fustes que contenen substàncies perilloses
- Cables amb substàncies perilloses
- Termòmetres i Hg
- Xeringues i punxants d'origen exclusivament domèstic

#### **Residus especials en petites quantitats (REPO):**

- Àcids
- Aerosols, extintors, gasos en envasos a pressió
- Bases
- Cosmètics
- Dissolvents no halogenats
- Dissolvents halogenats
- Envasos bruts de substàncies perilloses
- Filtres d'oli
- Oli vegetal contaminat

**PLEC DE PRESCRIPCIONS TÈCNIQUES QUE REGEIXEN LA CONTRACTACIÓ DEL SERVEI DE LES 3 DEIXALLERIES FIXES, LA DEIXALLERIA MÒBIL, LA RECOLLIDA DE VOLUMINOSOS, TÈXTIL I OLI A LA COMARCA DEL BERGUEDÀ**

- Olis lubricants contaminats
- Residus combustibles/inflamables
- Residus comburents
- Reactius de laboratori
- Sòlids i pastosos (pintures, coles i vernissos)
- Plaguicides (no envasos)
- Residu biològic incinerable de procedència domiciliària
- Fibrociment (exclusivament a la deixalleria de Berga, i a partir del moment que hi hagi el punt de recepció del fibrociment degudament instal·lat i legalitzat).

## **B. Residus no especials i inerts**

- Paper i cartró
- Vidre envàs
- Vidre pla
- Envasos lleugers
- Plàstics (no envàs)
- Ferralla i metalls
- Fustes que no contenen substàncies perilloses
- Tèxtil: roba i sabates
- Voluminosos (mobles i altres)
- Runes d'obres menors i reparació domiciliària
- Fracció vegetal (poda i jardineria)
- Cables sense substàncies perilloses
- Pneumàtics, amb les quantitats establertes en el reglament del servei, d'entrada 4 unitats per usuari/ària a l'any.
- Altres fraccions recollides selectivament
- Càpsules de cafè de plàstic
- Càpsules de cafè d'alumini
- Cintes de casset i vídeo
- CDs i DVDs

## **C. Residus d'aparells elèctrics i electrònics (RAEE)**

- FR1: Aparells d'intercanvi de temperatura (frigorífics, equips AC, estufes amb oli, etc.)
- FR2: Monitors i pantalles (TV, pantalles ordinador, ordinadors portàtils, etc.)
- FR3: Làmpades i fluorescents
- FR4: Grans aparells >50 cm (rentadores, rentavaixelles, cuines, termos elèctrics, impressores, ordinadors, cartutxos impressió, etc.)
- FR5: Petits aparells <50 cm (torradora, assecadors, equip música, etc.)

**PLEC DE PRESCRIPCIONS TÈCNIQUES QUE REGEIXEN LA CONTRACTACIÓ DEL SERVEI DE LES 3 DEIXALLERIES FIXES, LA DEIXALLERIA MÒBIL, LA RECOLLIDA DE VOLUMINOSOS, TÈXIL I OLI A LA COMARCA DEL BERGUEDÀ**

- FR6: Informàtica petita <50 cm (ordinadors, telèfons, cartutxos impressió, etc.)
- FR7: Panells fotovoltaics

Així mateix, les empreses licitadores també hauran de tenir en compte aquestes entrades de residus amb aquestes prescripcions:

1. A la deixalleria de Berga s'admetran medicaments citotòxics procedents de les instal·lacions ramaderes del Berguedà amb prèvia formalització de contracte.
2. La gestió dels RAEE es realitzarà a través del sistema OFIRAE de l'Agència de Residus de Catalunya, mentre que les piles es gestionaran amb el sistema OFIPILAS. En tot cas, com que els operadors poden canviar, amb els operadors establerts en els diferents convenis de gestió vigents d'aquestes fraccions amb l'Agència de Residus de Catalunya.
3. Les quantitats màximes admissibles per cada material seran acordades amb el Consell Comarcal del Berguedà i reflectides a l'ordenança comarcal d'acord amb la llicència d'activitats i normativa vigent.
4. L'acceptació a la deixalleria de qualsevol tipus de material no especificat en aquest document haurà de ser consultada, prèviament, al Consell Comarcal del Berguedà per part de l'empresa gestora per tal de, conjuntament, valorar la possibilitat d'acceptar els residus.
5. S'hauran d'acceptar tots aquells residus no citats en el present apartat de residus admesos sempre i quan així es requereixi en futurs canvis normatius, a la vegada que es deixaran d'acceptar aquells que la normativa indiqui que no es pot.

#### **1.4.4. Residus i materials no acceptats**

En cap cas s'acceptarà el lliurament a la deixalleria dels materials que s'especifiquen a continuació:

- Fracció resta de residus domèstics.
- Residus barrejats i sense classificar, tant de particulars com de comerços i serveis. Hauran de separar-se correctament els materials segons les orientacions donades pels operaris i marcades en el manual d'explotació.
- Residus industrials derivats d'activitats productives i residus especials en grans quantitats.
- Restes anatòmiques o infeccioses procedents d'hospitals, clíniques, farmàcies o veterinaris, o de particulars.
- Residus sanitaris específics del Grup III. Excepte xeringues i punxants d'origen domèstic.
- Deixalles o femtes produïdes en escorxadors, laboratoris, casernes, parcs urbans o altres establiments similars, tant públics com privats.
- Productes procedents de decomís.
- Residus radioactius.
- Residus industrials.
- Residus generats per activitats mineres o extractives.
- Residus ramaders o agrícoles produïts en fase d'explotació.
- Residus explosius i derivats de les armes de foc.

**PLEC DE PRESCRIPCIONS TÈCNiques QUE REGEIXEN LA CONTRACTACIÓ DEL SERVEI DE LES 3 DEIXALLERIES FIXES, LA DEIXALLERIA MÒBIL, LA RECOLLIDA DE VOLUMINOSOS, TÈXTIL I OLI A LA COMARCA DEL BERGUEDÀ**

- Rebuig domèstic i tèxtil sanitari: bolquers, compreses, tampax, tovalloletes ensabonades, caixetins de tabac...
- Residus que continguin amiant o fibrociment, en les deixalleries de Guardiola de Berguedà i Puig-reig. Sí s'acceptaran residus d'aquestes característiques a la deixalleria de Berga.
- Recipients voluminosos (bidons de 200L o més) que hagin contingut materials perillosos.
- Substàncies químiques auto reactives o reactives amb l'aire.
- Qualsevol altre material que, pel seu contingut o forma de presentació, pugui qualificar-se de perillós o de dubtosa procedència, d'acord a la legislació vigent i coneixements tècnics.

L'encarregat de la deixalleria haurà d'informar a l'usuari/ària de la raó de la no acceptació del material i de les possibilitats de gestió que existeixin. Aquestes incidències s'enregistraran tal com s'indica a l'apartat corresponent d'aquest plec. Per a aquesta finalitat informativa, l'empresa disposarà d'un díptic o tríptic específic per a informar dels residus acceptats i els no acceptat i les raons.

#### **1.4.5. Explotació de les deixalleries**

1. L'empresa adjudicatària haurà de disposar de tots els mitjans tècnics, humans i logístics necessaris per dur a terme la gestió de les deixalleries.
2. Serà obligatori per a l'empresa contractada obeir les instruccions del Consell Comarcal del Berguedà pel què fa referència al compliment dels serveis pactats i posar a disposició dels tècnics competents tota la informació i documentació que li sigui requerida.
3. Els mitjans humans que adscriuï l'empresa hauran d'estar descrits en l'oferta i hauran de servir per cobrir, com a mínim, els següents aspectes:
  - a) Atenció i informació als usuaris/àries de les deixalleries, informant sobre les normes d'ús i fent-les complir (forma de dipositar els materials i els contenidors concrets, circuits de cada material i la seva destinació) i informant dels sistemes de recollida selectiva comarcals (sistema de recollida de residus municipal porta a porta o de contenidors intel·ligents...). Informar dels materials que es poden recollir, de les limitacions i dels preus públics que s'aplicaran (si s'escau).
  - b) Recepció, identificació, quantificació en unitats i/o pesatge i registre dels residus aportats pels usuaris de la deixalleria que compleixin les característiques i limitacions preestablertes al present plec i per la legislació aplicable.
  - c) Control del flux de materials i l'estoc de materials emmagatzemats i gestió del transport de residus a les empreses de valorització autoritzades. En el cas dels residus amb sistemes integrats de gestió (SIG), gestió a través de les seves plataformes corresponents (gestió administrativa de les entrades a SIGs). Lliurament en les condicions adequades dels materials (de forma segregada) recollits.
  - d) Registre d'entrades d'usuaris/àries i residus, i sortides de cada tipus de residu, segons la seva destinació final, amb les finalitats i requisits que es fixin pel Consell Comarcal del Berguedà. Anotar i informar les incidències que s'observin.

**PLEC DE PRESCRIPCIONS TÈCNIQUES QUE REGEIXEN LA CONTRACTACIÓ DEL SERVEI DE LES 3 DEIXALLERIES FIXES, LA DEIXALLERIA MÒBIL, LA RECOLLIDA DE VOLUMINOSOS, TÈXTEL I OLI A LA COMARCA DEL BERGUEDÀ**

- e) Adopció de les normes de seguretat adequades pel correcte funcionament de les instal·lacions i la manipulació de materials així com totes aquelles altres mesures necessàries per la prevenció de sinistres o accidents. Provisió d'elements de contenció pels materials que evitin els desbordaments, escampament de materials fora dels contenidors, abocament de líquids i altres molèsties.
  - f) Preservació de totes les instal·lacions i actualització d'acord amb el compliment de la normativa vigent, duent a terme un control continuat de les instal·lacions i maquinària, vetllant per a què aquestes compleixin les preinscripcions tècniques de disseny i funcionament que reglamentàriament s'estableixin. Inclou les tasques de neteja de les instal·lacions i manteniment dels equips que s'estableixen en el present plec.
  - g) Elaboració d'informes periòdics del servei i presentació del balanç de gestió econòmica: despeses i ingressos. Assistència a trobades d'avaluació i seguiment del funcionament, dels costos i de les necessitats de la deixalleria, així com de la participació ciutadana, segons marqui el Consell Comarcal del Berguedà.
  - h) Activitats de dinamització i sensibilització ambiental, segons correspon a un centre permanent d'educació ambiental, amb el compromís de l'atenció a les visites concertades, tant amb els centres docents com amb les entitats ciutadanes.
  - i) Adequació i gestió de punts de reutilització, seleccionant quin material pot ser reutilitzat i fer-lo dipositar en la ubicació corresponent. Gestionar aquests punts en l'horari que s'estableixi i portar un registre actualitzat. En el cas de les deixalleries de Guardiola de Berguedà i Puig-reig, aquests punts poden limitar-se a retenir temporalment l'objecte valoritzable i recuperable, per ser transportat a la deixalleria de Berga.
4. Els materials recollits mitjançant el servei de la deixalleria seran propietat del Consell Comarcal del Berguedà. En cas de troballes d'objectes, mobles, diners o qualsevol altre objecte valuós, s'haurà de posar a disposició dels Mossos d'Esquadra, i en la seva absència a la de Berga, que procedirà conforme disposa la legislació vigent en la matèria.
  5. L'empresa licitadora haurà de presentar una proposta tècnica de gestió d'explotació de les deixalleries i de la gestió dels diferents materials a recollir. Aquesta proposta rebrà el vistiplau dels serveis tècnics del Consell Comarcal del Berguedà.
  6. El Consell Comarcal del Berguedà podrà inspeccionar les prestacions que constitueixen l'objecte de la contractació, principalment en termes com el compliment de les prestacions i serveis pactats així com la composició dels equips i les seves tasques i funcions. Així mateix el Consell Comarcal del Berguedà també inspeccionarà la uniformitat del personal, el seu comportament amb els usuaris del servei i l'ús del material. El Consell podrà formular a l'empresa contractada a totes les observacions que consideri adients, en relació amb els aspectes mencionats i l'empresa les haurà d'incorporar a la seva gestió.
  7. Serà obligatori per a l'empresa contractada obeir les instruccions de l'Administració comarcal pel que fa referència al compliment dels serveis pactats i posar a disposició dels tècnics competents tota la informació i documentació que li sigui requerida.
  8. El Consell Comarcal del Berguedà realitzarà una auditoria anual de compliment del servei i econòmica i l'adjudicatari haurà de col·laborar i facilitar tota la documentació requerida a

**PLEC DE PRESCRIPCIONS TÈCNIQUES QUE REGEIXEN LA CONTRACTACIÓ DEL SERVEI DE LES 3 DEIXALLERIES FIXES, LA DEIXALLERIA MÒBIL, LA RECOLLIDA DE VOLUMINOSOS, TÈXTEL I OLI A LA COMARCA DEL BERGUEDÀ**

l'equip auditor. Qualsevol no conformitat detectada s'haurà de resoldre ens els terminis que indiqui l'administració, i com a màxim tres mesos després de rebre l'informe d'auditoria.

#### **1.4.6. Horari i calendari del servei de deixalleries**

A l'annex 1 es presenta informació relacionada amb el número de visites realitzades per part de la població a les 3 deixalleries fixes en un període de referència, per tal que el licitador tingui a la seva disposició xifres reals del servei actual.

L'horari establert pel servei és el següent:

##### **1. Deixalleria de Berga:**

Horari d'estiu i hivern: dimarts de 16 a 20h; de dimecres a dissabte de 10 a 14h i de 16 a 20h; diumenge de 10 a 14h.

##### **2. Deixalleries de Puig-reig i Guardiola de Berguedà:**

Horari d'hivern (de l'1/9 al 14/7): de dimarts a divendres, de 15 a 18h; dissabte de 10 a 14h i de 16 a 19h; diumenge de 10 a 14h.

Horari d'estiu (del 15/7 al 31/8): de dimarts a divendres, de 16 a 20h; dissabte de 10 a 14h i de 16 a 20h; diumenge de 10 a 14h.

Les deixalleries romandran tancades els dilluns i els festius coincidents amb els calendaris laborals dels Ajuntaments on es localitzen cadascuna d'elles.

L'horari establert inicialment es podrà modificar previ acord amb l'empresa, ja sigui com a millora del servei o per condicions excepcionals (per exemple requeriments legals). Es valorarà com a millora la proposta d'increment d'hores de funcionament de les deixalleries, especificant si serien d'atenció al públic o a porta tancada.

Per causes de necessitat pública, l'Administració podrà ordenar horaris especials que suposin ampliació dels establerts amb caràcter general. En aquests casos els treballs, d'obligada acceptació i realització per part de l'empresa contractada, es facturaran aplicant els mateixos conceptes i utilitzats per la confecció d'aquest, si no poden ser facturats en cap altre concepte contemplat en aquest plec.

#### **1.4.7. REGISTRE D'USUARIS/ÀRIES I RECEPCIÓ DELS RESIDUS**

**PLEC DE PRESCRIPCIONS TÈCNIQUES QUE REGEIXEN LA CONTRACTACIÓ DEL SERVEI DE LES 3 DEIXALLERIES FIXES, LA DEIXALLERIA MÒBIL, LA RECOLLIDA DE VOLUMINOSOS, TÈXTIL I OLI A LA COMARCA DEL BERGUEDÀ**

1. L'empresa adjudicatària haurà d'implantar un sistema de control d'accés dels usuaris/àries a les deixalleries que generi dades reals i transparents de l'ús que se n'està fent, que permeti la consulta a temps real per part dels responsables comarcals i l'elaboració d'informes de control.

2. El sistema a implantar ha d'integrar un equip telecontrol que estableixi connexió amb cada centre de control a través de comunicacions GPRS, un lector de clauers RFID de proximitat i un sistema d'obertura automàtic, que haurà de tenir en compte les característiques de la zona d'entrada a la deixalleria per evitar cues, de tal manera que es produeixi una total integració amb els clauers de proximitat ja implantats en els accessos a les àrees tancades i d'emergència de la comarca. La forma normal d'accés serà amb vehicle. En cas que l'usuari/ària estigui autoritzat, la pròpia unitat ha de donar l'ordre d'obertura de la porta, barrera o dispositiu de control d'accés. En el cas de la deixalleria de Berga, i per qüestions d'espai disponible, l'obertura de l'accés al recinte haurà de tenir en compte que no es poden acumular més de dos vehicles dins.

3. L'adjudicatari també desenvoluparà i incorporarà un mòdul de gestió integrat a la pròpia plataforma actual de gestió del Consell Comarcal, que permetrà donar d'alta els usuaris/àries i assignar-los-hi el **clauer identificatiu o sistema alternatiu definit pel Consell Comarcal**. També ha d'incloure un lector de clauers de sobretaula que permetrà automatitzar el procés d'assignació de clauers a usuaris. El sistema permetrà la generació d'informes amb totes les transaccions realitzades. **El sistema d'identificació ha de ser el mateix per tots els serveis, així com partir d'una única base de dades.**

4. L'empresa contractada haurà d'aportar 2 bàscules de 10 x 3 m de fins a 30 tones de pes màxim per les deixalleries de Puig-reig i Guardiola del Berguedà; 1 monitor per a cada deixalleria, 3 bàscules mòbils de fins a 60 kg (una per a cada deixalleria); i un sistema informàtic que permeti associar el codi d'usuari/ària i la tipologia d'usuari a cada pesada per les deixalleries fixes i la deixalleria mòbil.

5. A les entrades de les deixalleries, l'usuari/ària es dirigirà sempre a la persona designada per a l'atenció al públic i informarà dels materials que porta. La persona encarregada identificarà l'usuari/ària, acceptarà o rebutjarà els materials, els pesarà i els enregistrarà en el sistema informàtic.

6. El procés de descàrrega de material per part dels usuaris/àries a les deixalleries serà el següent:

- a. S'informarà al sistema informàtic que es tracta d'una descàrrega.
- b. Identificació de l'usuari/ària – Es podrà accedir utilitzant el clauer de proximitat o també per codi d'usuari, per nom o per NIF sempre i quan estiguin donats d'alta.
- c. Generació de tiquet virtual – Una vegada identificat l'usuari/ària es generarà un tiquet virtual a on s'aniran carregant les diferents pesades segons el material entregat.
- d. Identificació del material – En funció del tipus de client i de material el sistema autoritzarà la descàrrega i informarà sobre el cost, en cas que n'hi hagi. Tant si hi ha cost directe o no a l'usuari/ària, el sistema informarà del cost de gestió d'aquell material. Els costos de gestió per a cada tipologia de residu els informarà el Consell Comarcal a l'empresa, que els haurà d'incorporar al programari de gestió, per a ser informat a l'usuari/ària.

**PLEC DE PRESCRIPCIONS TÈNIQUES QUE REGEIXEN LA CONTRACTACIÓ DEL SERVEI DE LES 3 DEIXALLERIES FIXES, LA DEIXALLERIA MÒBIL, LA RECOLLIDA DE VOLUMINOSOS, TÈXTIL I OLI A LA COMARCA DEL BERGUEDÀ**

- e. Obtenció del pes – Es seleccionarà la bàscula d'on s'ha de obtenir el pes. En els cas de descàrregues manuals generalment es tractarà de petits industrials o usuaris domèstics, i per tant es seleccionarà la bàscula mòbil de fins 60 kg, que haurà d'estar ubicada en un lloc adient per al seu pesatge i de manera que quedi guardada quan la deixalleria romangui tancada. En el cas de quantitats importants, el residu es pesarà amb la bàscula de fins a 30 tones instal·lada a cada deixalleria.
- f. Finalització del tiquet – Una vegada descarregats tots els materials, l'operari finalitzarà el tiquet virtual creat per l'usuari/ària, s'assignarà un codi de tiquet definitiu i s'imprimirà amb la següent informació:
  - Dades fiscals de la deixalleria.
  - Dades de l'usuari/ària que ha fet l'aportació.
  - Dia i hora d'entrada.
  - Dia i hora de finalització.
  - Resum per tipologia de material i quantitat entregada. Pes o unitats de cada material.
  - Preu - si existeix un cost aplicable a l'entrega es detalla el total del cost-, i es realitzarà el cobrament per delegació del Consell Comarcal del Berguedà.

7.L'empresa contractada no permetrà l'accés dels usuaris/àries a les deixalleries fora de l'horari d'obertura de les instal·lacions previst en aquest plec.

8.L'empresa contractada vetllarà per a què els usuaris/àries:

- Respectin en tot cas les normes i indicacions de circulació dins les deixalleries, com ara la limitació de velocitat, sentit de rotació dels vehicles i llocs d'aturada.
- Obeeixin en tot moment les indicacions que els facin els operaris de les deixalleries.
- S'esperin a rebre les instruccions del personal de les deixalleries per tal de dipositar el residus. En cap cas, es permetrà la disposició dels residus sense que el personal supervisi i registri abans la tipologia i la quantitat del residu en qüestió.

9.La recepció dels materials es durà a terme sempre en contenidors adequats a les seves característiques. Serà responsabilitat del contractista el bon manteniment dels contenidors propietat del Consell Comarcal del Berguedà, que seran aportats pel mateix contractista a l'inici del servei.

10.Els operaris sempre informaran als usuaris/àries de les normes i de la disposició dels diferents materials, així com de tota la informació que requereixi, sempre que sigui informació dins del camp dels residus municipals (pot ser informació referent als serveis de recollida o a d'altres serveis descrits en altres lots d'aquest plec).

11.Serà l'usuari/ària l'encarregat de dipositar cada material en el seu contenidor, prèvia informació per part de la persona encarregada de les deixalleries. La persona encarregada sempre vetllarà perquè els usuaris/àries facin correctament les tasques de classificació i disposició als contenidors corresponents. Per als residus especials, però, es requerirà la presència de l'operari de cada

**PLEC DE PRESCRIPCIONS TÈCNIQUES QUE REGEIXEN LA CONTRACTACIÓ DEL SERVEI DE LES 3 DEIXALLERIES FIXES, LA DEIXALLERIA MÒBIL, LA RECOLLIDA DE VOLUMINOSOS, TÈXTIL I OLI A LA COMARCA DEL BERGUEDÀ**



deixalleria per manipular-los, identificar-los i dipositar-los. Els residus especials no es poden dipositar directament a terra.

12. En el cas de la deixalleria de Berga, i per tal d'evitar incidents a l'interior del recinte, la circulació dels vehicles dels usuaris es limitarà estrictament al sentit assenyalat a la instal·lació. Tampoc no es permetrà l'accés dels usuaris/àries a la plataforma interior d'emplaçament dels contenidors, zona reservada a les operacions de càrrega i descàrrega.

13. L'operari podrà rebutjar residus especials que es lliurin en mal estat, o bé que no puguin ser identificats correctament. Els residus especials s'hauran de gestionar dins dels terminis màxims establerts per la normativa vigent.

14. En cas de no autoritzar l'abocament d'una càrrega, el responsable de cada deixalleria explicarà detalladament a l'usuari els motius del rebuig i la solució que hauria d'adoptar perquè no torni a succeir.

15. No es permet que es barregin materials per falta de disponibilitat d'un contenidor destinat a un determinat tipus de material. L'adjudicatari haurà de preveure aquestes incidències. En cas de produir-se barreja de materials, l'empresa adjudicatària serà la responsable de separar els materials i dipositar-los en el seu lloc correcte.

16. A tal efecte, l'empresa adjudicatària es responsabilitza de mantenir un mínim de capacitat de recepció per a cada tipus de material, buidant els contenidors quan sigui necessari per permetre la recepció de tots els materials sense que es produeixin saturacions de contenidors. Caldrà considerar les puntes d'assistència a la deixalleria i buidar preventivament el dia anterior els contenidors que puguin provocar desbordament.

17. El personal de les deixalleries, en col·laboració amb els usuaris, seleccionarà els productes en bon estat pel punt de reutilització.

18. Per a cada família de residus i els seus respectius contenidors s'establirà un sistema de símbols i etiquetatge. Tota la retolació es farà seguint els criteris tècnics de les Normes Tècniques de deixalleries de l'Agència de Residus de Catalunya.

19. Els operaris també seran els responsables de classificar i dipositar els residus voluminosos recollits per aquest servei i transportats fins a les deixalleries fixes acordades amb el Consell Comarcal del Berguedà, preferentment a porta tancada quan les deixalleries no estiguin obertes al públic.

20. Tant les deixalleries fixes com la deixalleria mòbil tindran un llibre de reclamacions, que s'haurà de posar a disposició de l'usuari/ària. El model de llibre de reclamacions haurà de ser aprovat pel Consell Comarcal del Berguedà, prèvia proposta del contractista, abans de començar l'explotació de la deixalleria.

#### **1.4.8. CLASSIFICACIÓ I DIPÒSIT DELS MATERIALS A LES DEIXALLERIES FIXES**

**PLEC DE PRESCRIPCIONS TÈCNiques QUE REGEIXEN LA CONTRACTACIÓ DEL SERVEI DE LES 3 DEIXALLERIES FIXES, LA DEIXALLERIA MÒBIL, LA RECOLLIDA DE VOLUMINOSOS, TÈXTIL I OLI A LA COMARCA DEL BERGUEDÀ**

1. Atès que les possibilitats tècniques i econòmiques de la recuperació dels materials disminueixen per l'aparició de "contaminació" per altres materials (impropis), la identificació i classificació dels mateixos haurà de ser el més afinada possible, classificant en el major nombre de subfraccions possible. Es valorarà que es prenguin mesures de desballestament que facilitin la separació.

2. El sistema de classificació de materials aportats a la deixalleria seguirà les indicacions del present plec i les l'Agència de Residus de Catalunya i normativa vigent.

3. Les condicions d'emmagatzematge compliran com a mínim els següents criteris:

- Adopció de les mesures de prevenció específica per a cada tipus de residu, necessàries per a evitar incidents o accidents (vessament, fuites, emanacions, etc.).
- Cada contenidor de residus especials portarà, de forma entenedora, una retolació indicativa de les recomanacions preventives respecte del residu contingut.
- No s'ubicaran de manera contigua contenidors amb continguts incompatibles.
- Els contenidors es lliuraran degudament etiquetats o identificats, amb especial cura els de residus especials en petites quantitats (REPQ).
- Per a determinats materials s'haurà de tenir en compte el següent:
  - **Fluorescents i làmpades de mercuri:** S'assegurarà que no es trenquin durant la seva manipulació i s'emmagatzemaran en una zona coberta per part de l'encarregat.
  - **Pneumàtics:** S'entendrà com a pneumàtic només la coberta de cautxú, assegurant-se que la llanta metàl·lica és separada prèviament i dipositada en el contenidor adient. No s'acceptaran pneumàtics de camions i tractors. Només han de ser assumits els pneumàtics fora d'ús (PFU) de reposició provinents de particulars, amb un màxim de 5 pneumàtics per persona i any. D'acord amb el protocol establert per SIGNUS, aquest control s'ha de fer a través del NIF del particular, que també haurà d'aportar les factures de compra dels pneumàtics que substitueixen els PFU. En el cas de no disposar de factura justificativa el nombre màxim de PFU provinents de particulars serà de 2 pneumàtics per persona i any, aquest control s'ha de fer a través del NIF del particular. Per evitar la proliferació i expansió del mosquit tigre, les pautes a seguir a la zona d'emmagatzematge dels pneumàtics de la deixalleria són les següents. L'empresa tindrà un protocol escrit de les mesures preventives contra l'aparició del mosquit tigre, i les mesures correctores en cas de la seva aparició.
    - Mantenir la perifèria de les zones d'emmagatzematge lliures de vegetació i d'objectes que puguin acumular aigua i afavorir la cria del mosquit tigre.
    - Prioritzar la ràpida sortida dels pneumàtics fora d'ús (PFU). Acumular la quantitat mínima el menys temps possible. Trucar als gestors de residus (PFU) o als sistemes integrats de gestió (SIGNUS o TNU) per gestionar-los el més aviat possible.
    - Apilar els pneumàtics fora d'ús (PFU) el més eficient possible pel que fa a la pluja (apilats en columnes verticals).

**PLEC DE PRESCRIPCIONS TÈCNIQUES QUE REGEIXEN LA CONTRACTACIÓ DEL SERVEI DE LES 3 DEIXALLERIES FIXES, LA DEIXALLERIA MÒBIL, LA RECOLLIDA DE VOLUMINOSOS, TÈXTIL I OLI A LA COMARCA DEL BERGUEDÀ**

- Foradar i trencar els pneumàtics manualment.
  - En el cas que es detecti la presència de mosquit tigre caldrà notificar-ho al servei municipal competent.
- Bateria: L'emmagatzematge de bateries s'efectuarà en un lloc tancat, ventilat i estanc per part de l'encarregat de la deixalleria. Les bateries es col·locaran de forma que no vessin els líquids que contenen. Les bateries de plom i àcid sulfúric de la resta es guardaran separades entre elles més de 2 metres.
  - Residus especials en petites quantitats (aquest concepte inclou pintures, dissolvents, vernissos, esprais, líquids de fotografia, productes de neteja, productes fitosanitaris, radiografies, tòners i cartutxos de tinta, recipients bruts que han contingut aquests materials, etc.): L'encarregat els emmagatzemarà en un lloc cobert i si s'escau en un espai tancat (i, si pot ser, en prestatgeries) amb el mateix contenidor que l'usuari l'ha portat, i amb el seu contingut ben etiquetat. En el moment del dipòsit i de la retirada dels residus, s'han de prendre les disposicions necessàries per a evitar vessaments, sobretot en el cas de transvasament de recipients (es col·locaran cubetes de seguretat sota els contenidors d'aquests materials). S'avisarà al públic dels riscos i de la prohibició formal de barrejar substàncies de característiques diferents (especialment els olis usats de motors amb altres olis de característiques diferents), i es recomanarà que els duguin tancats i amb l'envàs original.
  - Biocides i pesticides: S'avisarà els usuaris de la deixalleria municipal de la toxicitat d'aquests productes i la importància que un cop consumits es portin a la deixalleria, a més de la racionalització en el seu ús i consum.
  - Piles: El contenidor de piles tindrà dos compartiments diferents, un per les piles "botó" i un per les piles "bastó". Seran recollides separatament, ja que el sistema de tractament és diferent. La deixalleria servirà com a magatzem municipal de les piles recollides amb els altres sistemes.
  - RAEE FR1 (Aparells d'intercanvi de temperatura amb CFC): Respecte dels frigorífics i electrodomèstics que en continguin (neveres, refrigeradors, aire condicionat...) es procedirà a la seva recollida separada per tal de donar-los el tractament apropiat. S'assegurarà que durant la seva manipulació no es trenqui el circuit de refrigeració i s'emmagatzemaran sota cobert per part de l'encarregat de la deixalleria.
  - Resta de RAEE: S'emmagatzemaran sota cobert. Per aquest tipus de productes, es vol anar cap a un tractament menys finalista sempre que sigui possible, prioritzant la reutilització dels productes. Si és el cas, es recomana la comprovació de l'estat d'aquests electrodomèstics per tal de fer possible la seva reintroducció en el mercat de segona mà.
  - Oils minerals i vegetals usats: S'informarà l'usuari del risc i la prohibició de barrejar els olis usats de motor amb altres olis de característiques diferents (no minerals). Existiran contenidors diferenciats per als olis minerals i per als vegetals. En el moment de la recollida o retirada dels olis recollits s'han de prendre les mesures necessàries per evitar vessaments, sobretot en el cas de transvasament de

**PLEC DE PRESCRIPCIONS TÈCNiques QUE REGEIXEN LA CONTRACTACIÓ DEL SERVEI DE LES 3 DEIXALLERIES FIXES, LA DEIXALLERIA MÒBIL, LA RECOLLIDA DE VOLUMINOSOS, TÈXTEL I OLI A LA COMARCA DEL BERGUEDÀ**

- recipient. Les llaunes que hagin contingut olis, un cop buides, es dipositaran específicament com a envasos bruts per la seva posterior gestió.
- Paper i cartró: S'aconsella informar l'usuari de la importància de plegar les caixes de cartró abans de dipositar-les al contenidor.
  - Vidre: S'ha de garantir la separació de vidre pla de portes i finestres; vidre d'envasos; vidre armat i laminat (no valoritzable); miralls (no valoritzable). Cal assegurar que els vidres no estiguin barrejats amb terres, pedres, graves, runes, fustes,..
  - Plàstic: Es valorarà la separació dels diferents materials plàstics (PET, PEAD, plàstic dur, film, mixt), i en aquest sentit l'encarregat haurà d'ajudar els usuaris a identificar-los i classificar-los correctament.
  - Ferralla i metalls: El valor de determinats metalls al mercat fa aconsellable la separació dels diferents tipus (llaunes, cables, coure, alumini,...).
  - Roba: Els draps bruts de residus especials s'hauran de dipositar a part per ser tractats com a residus especials. La roba reutilitzable seguirà el circuit establert que marqui el servei de recollida de tèxtil.
- 
- Runa i restes d'obres menors: És important que la runa que es dipositi al contenidor estigui neta d'altres materials (fustes, ferros, cables, etc.).
    - D'acord al RD 210/2018 es limita l'aportació de runa i restes d'obres per part de particulars a 300kg/any. Les empreses i industrials de la construcció hauran de gestionar els residus de la construcció pels canals adequats, motiu pel qual, aquest usuaris industrials, no podran dur a terme aportacions a les deixalleries.
  - Voluminosos aportats directament per particulars i/o grans generadors: Un cop aportats a la deixalleria, en primer lloc es farà la separació d'aquells materials que es poden aportar al punt de reutilització o introduir en el mercat de segona mà; respecte d'aquells sense possibilitat de recuperació, en aquest cas, es pot efectuar un desballestament parcial del material per separar-ne els elements valoritzables.
  - Agulles i punxants d'origen domèstic. Aquests residus es rebran en un format protegit de forma que l'agulla no estigui exposada de forma lliura a l'exterior. Els residus es manipularan amb les mans protegides i es disposaran en contenidor específic per a aquestes. Es gestionaran com a fracció resta, per tant seran transportades a l'abocador, dins del contenidor degudament tancat.
  - Fibrociment. A la deixalleria de Berga el fibrociment es gestionarà segons protocol degudament aprovat en l'expedient de legalització del punt de recepció i emmagatzematge de fibrociment. Aquest protocol s'incorporarà a les obligacions de compliment per part del contractista una vegada estigui posat en marxa.

4.No és permesa la selecció entre els residus rebuts per part de persones alienes al servei llevat d'aquelles iniciatives socials que siguin expressament autoritzades pel Consell Comarcal del Berguedà.

5.La manipulació dels residus a la deixalleria ha d'evitar la seva barreja i el vessament accidental de substàncies contaminants del medi.

6.Les activitats de control de l'estoc i explotació dels materials aportats respectaran els criteris de màxima reutilització final dels materials (el rebuig no pot superar el 25% respecte el total d'entrades).

#### **1.4.9. LLIURAMENT I SORTIDES DELS MATERIALS**

1.L'empresa contractada es farà càrrec de la despesa econòmica del tractament dels residus procedents de les tres deixalleries fixes comarcals, la deixalleries mòbils i la recollida de voluminosos.

2.L'empresa contractada es farà càrrec de la despesa corresponent al transport dels materials fins a les diferents plantes de tractament. Tot i així, en cas que algun dels gestors de residus ofereixi el transport a la planta de tractament de forma gratuïta, el licitador de les deixalleries no haurà de fer-se càrrec per al residu que correspongui.

3.El contractista es responsabilitzarà del lliurament dels materials recollits a la deixalleria a gestors autoritzats per l'Agència de Residus de Catalunya que en garanteixin el tractament correcte, d'acord amb les instruccions que rebí de l'equip tècnic del Consell Comarcal del Berguedà. En qualsevol cas, serà necessari emplenar tota la documentació de control i seguiment establerta a la normativa vigent. Aquesta operació la realitzarà l'adjudicatari.

4.La destinació prioritària dels materials recollits s'encaminarà vers la seva reutilització o valorització. Quan un material no tingui possibilitat de ser valoritzat, serà gestionat com a resta.

5.Si malgrat existir la possibilitat de valoritzar un material, aquest es gestiona com a resta, el contractista haurà de justificar les causes (econòmiques, tècniques, administratives, entre altres) que hagin impedit aquesta valorització i assumir-ne el cost si excedeix el 25% establert.

6.El Consell Comarcal del Berguedà podrà variar les plantes de destinació, sempre i quan es millori tècnica o bé econòmicament el servei. Aquests canvis seran comunicats degudament al contractista, i no suposaran un augment de cost si l'augment del transport en Km no supera el 25%.

7.La sortida de materials cap als gestors haurà de ser periòdica, de manera que no es comprometi la capacitat d'acceptació de residus de les deixalleries per a cap material.

8.El procés de sortides de material de les deixalleries cap a recuperadors serà el següent:

A. S'informarà al sistema informàtic que es tracta d'una recollida

**PLEC DE PRESCRIPCIONS TÈCNIQUES QUE REGEIXEN LA CONTRACTACIÓ DEL SERVEI DE LES 3 DEIXALLERIES FIXES, LA DEIXALLERIA MÒBIL, LA RECOLLIDA DE VOLUMINOSOS, TÈXTIL I OLI A LA COMARCA DEL BERGUEDÀ**

B. Identificació del recuperador– Es podrà accedir utilitzant el clauer de proximitat o també per codi d'usuari, per nom o per NIF sempre i quan estiguin donats d'alta.

C. Generació de tiquet virtual – Una vegada identificat el recuperador es generarà un tiquet virtual a on s'aniran carregant les diferents pesades segons el material entregat.

D. Identificació del material a recollir– El vehicle es pesarà a l'entrada i a la sortida després de carregar.

E. Finalització del tiquet – Una vegada carregat tot el material en el vehicle, l'operari finalitzarà el tiquet virtual creat per l'usuari, s'assignarà un codi de tiquet definitiu i s'imprimirà amb la següent informació:

- a) Dades fiscals de la deixalleria
- b) Dades del recuperador i tractament realitzat
- c) Dia i hora d'entrada
- d) Dia i hora de finalització
- e) Resum per tipologia de material i quantitat entregada (codi del material)
- f) Transportista, quan s'escaigui: nom del conductor, empresa, NIF/DNI i matrícula del vehicle.
- g) Número de rebut de lliurament de material i documentació associada (albarà i si s'escau, segons legislació vigent tipus de residu, full de recepció, acceptació i/o seguiment).
- h) Observacions i/o incidències

9.El buidat dels contenidors de les deixalleries s'haurà de fer de manera que no afecti l'activitat d'aportació per part dels usuaris, tot evitant sorolls i molèsties a veïns propers, ni suposi un risc per a ells ni per als treballadors de la deixalleria. Podrà coincidir en les hores de deixalleria oberta al públic, però s'haurà de fer segons protocol de seguretat escrit i aprovat pel Consell i per totes les empreses valoritzadores, a través de la Coordinació d'Activitats Empresarials (CAE).

10.En cap cas l'empresa adjudicatària prendrà determinacions sobre la destinació d'un material que no estigui en les instruccions establertes sense consultar-ho ni acordar-ho amb el Consell Comarcal del Berguedà.

11.L'empresa contractada haurà de disposar dels elements per a la realització del transport dels residus, que podran ser propietat del contractista o bé aquest servei podrà ser subcontractat.

12.Aquest vehicle tindrà com a tasca principal el transport dels diferents contenidors de residus cap als gestors autoritzats.

13.Aquesta tasca de transport es durà a terme per a tots els residus, excepte per a aquells en que ja està establerta la recollida per part de gestors autoritzats per l'Agència de Residus de Catalunya sense cap cost addicional, com per exemple, els RAEE, les piles o la roba.

14.El contractista del servei haurà de disposar dels equips i mitjans necessaris per poder recollir i gestionar els residus que puguin ser abandonats a les portes de la instal·lació, i que són admesos a

**PLEC DE PRESCRIPCIONS TÈCNIQUES QUE REGEIXEN LA CONTRACTACIÓ DEL SERVEI DE LES 3 DEIXALLERIES FIXES, LA DEIXALLERIA MÒBIL, LA RECOLLIDA DE VOLUMINOSOS, TÈXTIL I OLI A LA COMARCA DEL BERGUEDÀ**

les deixalleries, fins als contenidors corresponents, amb independència de la mida i pes dels mateixos.

#### **1.4.10. CONSERVACIÓ I MANTENIMENT DE LES DEIXALLERIES FIXES**

1.El contractista assumirà en el marc d'aquest contracte totes aquelles despeses de funcionament de les instal·lacions de les deixalleries fixes, bé siguin consums de combustibles del servei de transport de residus, energia elèctrica, aigua, telèfon i connexió a Internet, serveis auxiliars de manteniment, manteniment del sistema informàtic, etc.

2.Un cop adjudicat el contracte, l'empresa contractada haurà d'aportar un Pla i calendari de neteja, conservació i manteniment de les instal·lacions específiques i dels equipaments de la deixalleria associats al servei (deixalleries fixes i mòbil), detallant cada element i els mecanismes que s'utilitzaran per dur-lo a terme, de manera que el responsable del contracte haurà de donar-ne el vistiplau, i en cas de disconformitat, s'incorporaran les modificacions estimades pel responsable del contracte. Aquest calendari serà comunicat al Consell Comarcal del Berguedà adjunt al resum anual de funcionament.

3.L'empresa contractada deixarà evidència escrita de la realització de les actuacions planificades a més d'altres actuacions que es realitzin, i s'adjuntarà còpia de les mateixes a l'informe mensual de funcionament.

4.El grau de manteniment i netedat de tots els actius haurà de garantir que l'impacte sobre el medi sigui el mínim. S'haurà de prioritzar l'ús de productes de neteja que, garantint bons resultats, tinguin la menor toxicitat possible.

5.L'empresa adjudicatària té l'obligació de mantenir i conservar en bon estat les instal·lacions en general, els contenidors i els seus elements mòbils i reparar les anomalies que es puguin produir, inclosos danys o desperfectes de tercers, al seu càrrec, per la qual cosa és la responsable de la conservació i manteniment integral de la instal·lació en la seva totalitat i de tot el material i/o equips necessaris per a la correcta prestació del servei amb independència si el material és propietat del Consell Comarcal del Berguedà, o aportat per l'empresa adjudicatària. En cas de deteriorament d'aquest material i/o equips, serà també a càrrec de l'empresa adjudicatària la seva substitució per uns altres de nous. En el cas de robatori o trencament de qualsevol element de la deixalleria que impossibiliti el correcte funcionament dels serveis indicats en paràgrafs anteriors, el licitador preveurà la substitució dels elements malmesos i la tornada al correcte funcionament dels serveis.

6.També es consideren incloses en el manteniment de la deixalleria, i a càrrec de l'empresa adjudicatària, les verificacions legalment establertes per als diferents equips com la bàscula, l'alarma, el sistema contra incendis, i qualsevol instal·lació subjecte a seguretat industrial.

7.L'adjudicatari disposarà de solucions adequades i suficients dins la pròpia deixalleria, o bé amb mitjans alternatius, per cobrir situacions d'emergència o aturades tècniques. La prestació del servei

**PLEC DE PRESCRIPCIONS TÈCNIQUES QUE REGEIXEN LA CONTRACTACIÓ DEL SERVEI DE LES 3 DEIXALLERIES FIXES, LA DEIXALLERIA MÒBIL, LA RECOLLIDA DE VOLUMINOSOS, TÈXTIL I OLI A LA COMARCA DEL BERGUEDÀ**

en la deixalleria implicarà l'obligació del manteniment i reposició de tots els seus elements, de forma que sigui retornada a la finalització de la concessió en perfecte estat de conservació i ús.

8. Caldrà tenir en compte, com a mínim:

- Instal·lacions, incloent inspeccions reglamentàries per part d'organismes oficials.
- Serveis sanitaris.
- Maquinària.
- Contenidors.
- Tancaments perifèrics, accessos i entorn.
- Bàscula, manteniment i calibració.
- Xarxes de serveis bàsics.
- Manteniment del sistema informàtic, control d'accés i control d'usuari.
- Altres eines i materials que s'utilitzin.

9. El responsable del contracte podrà verificar en qualsevol moment el compliment de les especificacions dels plecs i del contracte.

10. Pel que fa a la conservació i manteniment de les instal·lacions i equipaments de les deixalleries, l'empresa adjudicatària haurà de vetllar pels següents aspectes:

#### **A. NETEJA**

1. Les tres deixalleries fixes es mantindran en perfecte estat de neteja, incloent tant l'accés a les instal·lacions com les àrees de disposició de residus, les oficines, els espais dels recintes i l'entorn més proper (5 metres de qualsevol punt perifèric) a les deixalleries. L'empresa adjudicatària aportarà els mitjans materials per a realitzar aquestes tasques, que es podrà realitzar amb mitjans mecànics o manuals.

2. En cas d'aparèixer algun residu a l'entorn o a la porta d'alguna de les deixalleries que l'operari de recollida no pugui manipular per la perillositat del mateix, es procedirà a avisar al Consell Comarcal del Berguedà perquè actuï en conseqüència. En cas d'identificar els responsables de l'abocament es comunicarà també al Consell Comarcal.

#### **B. MANTENIMENT DE CONTENIDORS I MAQUINÀRIA**

1. L'empresa contractada tindrà l'obligació de mantenir i conservar en bon estat, a criteri del Consell Comarcal del Berguedà, els contenidors i els seus elements mòbils i tota la maquinària, inclosa la cedida pel Consell Comarcal i definida en l'inventari inicial, i reparar les anomalies que es puguin produir, inclosos danys o desperfectes de tercers, al seu càrrec. Específicament caldrà fer el manteniment preventiu, correctiu i revisions del corró compactador de voluminosos, propietat del Consell Comarcal i adscrit a la deixalleria durant tota la vida del contracte.

2. S'hauran de netejar l'interior de tots els contenidors i caixes almenys en el moment que són buidats per tal de poder tornar a prestar el servei en perfecte estat de netedat. En els casos on sigui **PLEC DE PRESCRIPCIONS TÈCNIQUES QUE REGEIXEN LA CONTRACTACIÓ DEL SERVEI DE LES 3 DEIXALLERIES FIXES, LA DEIXALLERIA MÒBIL, LA RECOLLIDA DE VOLUMINOSOS, TÈXTIL I OLI A LA COMARCA DEL BERGUEDÀ**



possible la neteja amb aigua a pressió, aquesta s'haurà d'efectuar. Si no és així, la neteja serà amb aspiració o escombrada.

3. La neteja exterior dels contenidors s'ha d'efectuar com a norma general, amb una freqüència com a mínim bimensual, llevat que per qualsevol circumstància imprevista s'hagi de fer una neteja immediata.

4. L'empresa adjudicatària haurà de presentar una proposta de conservació i manteniment de la instal·lació i dels equipaments adscrits a la mateixa, indicant-ne les dates i periodificació.

5. La neteja de l'emplaçament dels contenidors es realitzarà com a mínim cada setmana i cada vegada que es faci el canvi del contenidor ple pel buit. Si cal es mourà el contenidor per fer la neteja adequadament.

6. De cara a mantenir una bona imatge entre els usuaris de les instal·lacions, és necessari garantir que els contenidors i els altres materials de les deixalleries presentin un aspecte correcte i un grau de neteja màxim. D'aquesta manera, el contractista es responsabilitza de la substitució de qualsevol equipament que pugui transmetre una imatge negativa de les instal·lacions.

7. Una vegada vençut el període d'adjudicació del servei, l'empresa adjudicatària haurà de fer lliurament de les instal·lacions al Consell Comarcal del Berguedà, en perfecte estat de conservació i funcionament.

#### **C. SISTEMA DE CONTROL D'ACCÉS I PESATGE**

1. El sistema d'accés electrònic amb identificador d'usuari i tots els seus elements, així com tots els equip que s'utilitzin per determinar el pes dels residus entrants o sortints de la instal·lació hauran de mantenir-se en perfecte estat de funcionament, i hauran de passar les corresponents verificacions amb la freqüència que determini la normativa aplicable.

2. El contractista haurà de mantenir, reparar i calibrar les bàscules de les tres deixalleries fixes (de terra i la de menor pes) i mòbil (una unitat) per una empresa homologada, com a mínim amb una periodicitat anual. Totes les despeses de manteniment, verificacions, avaries aniran a càrrec de l'adjudicatari.

#### **D. XARXES DE SERVEIS**

1. Va a càrrec de l'adjudicatari de les tres deixalleries fixes de la despesa de subministrament, reparacions i manteniment de l'energia elèctrica, aigua, telefonia i internet, contractes de protecció antiincendis, vigilància i seguretat, etc., de la instal·lació.

2. L'empresa adjudicatària haurà de demanar les revisions periòdiques per una empresa homologada de les instal·lacions sotmeses a control per la reglamentació específica, les quals seran a càrrec del contractista.

**PLEC DE PRESCRIPCIONS TÈCNIQUES QUE REGEIXEN LA CONTRACTACIÓ DEL SERVEI DE LES 3 DEIXALLERIES FIXES, LA DEIXALLERIA MÒBIL, LA RECOLLIDA DE VOLUMINOSOS, TÈXTIL I OLI A LA COMARCA DEL BERGUEDÀ**

3. Es controlarà l'ús correcte de l'energia i recursos naturals en general, comprovant periòdicament que s'estan emprant les metodologies i tècniques més eficients possibles per minimitzar-ne el consum.

4. S'evitarà el consum injustificat.

#### **E. XARXA DE CLAVEGUERAM**

1. Va a càrrec de l'adjudicatari el manteniment de les tres deixalleries fixes de la xarxa interior, neteja de l'escomesa, reixes i embornals, almenys un manteniment preventiu anual, per retirar sòlids i plantes, a fi de garantir el seu correcte funcionament.

#### **F. AIGÜES PLUVIALS**

1. S'hauran de prendre les mesures oportunes per evitar que les aigües de pluja entrin i s'acumulin o bé que afectin els materials dipositats dins dels contenidors, i que es canalitzin evitant afectacions a les instal·lacions. La gestió de les aigües pluvials es considera un aspecte de rellevant importància. L'adjudicatari inclourà en el projecte de servei (oferta) el protocol i recursos que utilitzarà per a maximitzar la separació d'aigües pluvials.

#### **G. PREVENCIÓ CONTRA INCENDIS**

1. Queda totalment prohibit provocar qualsevol mena de foc o combustió a l'interior dels recintes de les deixalleries. Està totalment prohibida la cremació de residus dins les deixalleries.

2. Les instal·lacions hauran de dotar-se de tot el material de protecció contra incendis necessaris per complir la normativa vigent.

3. L'empresa adjudicatària ha de mantenir l'equipament, renovar tot l'utilatge contra incendis i tenir cura de la seva col·locació, prioritàriament en la proximitat immediata de la zona d'emmagatzematge de productes inflamables. Ha de fer-se càrrec de la revisió dels extintors i de tots els dispositius de prevenció d'incendis.

4. S'informarà els serveis d'extinció més propers de les condicions de la instal·lació, de cara a una eventual intervenció.

5. De la mateixa manera, queda totalment prohibit fumar a l'interior del recinte de les deixalleries, i aquesta prohibició ha de quedar clarament senyalitzada per als usuaris. Aquesta prohibició inclou tant els espais tancats com els exteriors, dins els recintes de les deixalleries fixes i la deixalleria mòbil. Aquesta pràctica, si es dóna per part de treballadors de l'empresa adjudicatària, serà considerada falta molt greu.

#### **H. PREVENCIÓ D'INCIDENTS I D'ACCIDENTS**

1. L'operador del servei serà responsable de complir durant tot el termini del contracte amb la normativa vigent de prevenció de riscos laborals. S'hauran de prendre totes les precaucions necessàries per evitar qualsevol tipus d'incidents i/o accidents i dissenyar l'ús de les instal·lacions per evitar qualsevol tipus d'accident, tant pel que fa als treballadors com als usuaris.

**PLEC DE PRESCRIPCIONS TÈCNIQUES QUE REGEIXEN LA CONTRACTACIÓ DEL SERVEI DE LES 3 DEIXALLERIES FIXES, LA DEIXALLERIA MÒBIL, LA RECOLLIDA DE VOLUMINOSOS, TÈXTIL I OLI A LA COMARCA DEL BERGUEDÀ**

2. En tot cas, caldrà realitzar la corresponent avaluació de riscos segons la Llei 31/1995, i totes les disposicions posteriors que l'afecten, de prevenció de riscos laborals i normativa associada i, aplicar les corresponents mesures per als treballadors.
3. Els operaris disposaran de material adequat de protecció personal segons estipula la normativa vigent.
4. En el cas de trencament d'un contenidor, s'haurà d'evitar el vessament de productes nocius o tòxics al medi. En cas de produir-se qualsevol incidència que afecti a les instal·lacions per un comportament negligent per part de l'adjudicatari, els costos i responsabilitats que se'n derivin podran ser imputats a l'empresa adjudicatària.
5. Qualsevol incident s'haurà de notificar immediatament a les autoritats competents i al Consell Comarcal del Berguedà.
6. Un cop adjudicat el contracte, l'empresa contractada haurà d'aportar un Pla d'actuació per a la prevenció d'accidents de tipus laboral i mediambiental, tant pel que fa als treballadors com als usuaris que contempli, com a mínim: incendis, accident laboral o d'un usuari i abocaments accidentals de residus al sòl i/o a la xarxa de clavegueram. D'aquest Pla se'n comprovarà el bon funcionament (simulacres), deixant-ne evidència, amb una periodicitat mínima anual. Les línies principals i el resum del contingut del pla haurà de ser incorporat a la oferta o projecte de servei.
7. El Consell Comarcal del Berguedà haurà de donar-ne el vist-i-plau a aquest Pla, i en cas de disconformitat, s'incorporaran les modificacions estimades pels mateixos.
8. Els incidents, les evidències de revisions contra incendis, internes i externes, i de la comprovació de l'eficàcia del Pla implantat (simulacres), seran notificats al Consell Comarcal del Berguedà en l'informe mensual posterior a la seva execució.

#### **I. SOROLL**

1. Les activitats que es realitzin a la deixalleria en cap cas han de produir sorolls aeris o de vibracions mecàniques que superin els límits permesos per la legislació vigent.

#### **J. OLORS**

1. En el cas que es detecti algun tipus d'olor desagradable s'haurà d'eliminar de manera immediata amb els mitjans adequats, analitzar la seva causa i posar mesures perquè no es torni a detectar el mateix problema.

#### **K. SEGURETAT**

1. Es comprovarà el correcte funcionament del sistema d'alarmes de seguretat i s'informarà al Consell Comarcal de qualsevol incidència que es detecti, se'n farà el manteniment i s'arranjarà. Totes les despeses de manteniment i avaries aniran a càrrec de l'adjudicatari.

**PLEC DE PRESCRIPCIONS TÈCNIQUES QUE REGEIXEN LA CONTRACTACIÓ DEL SERVEI DE LES 3 DEIXALLERIES FIXES, LA DEIXALLERIA MÒBIL, LA RECOLLIDA DE VOLUMINOSOS, TÈXTIL I OLI A LA COMARCA DEL BERGUEDÀ**

2. L'encarregat haurà de tenir cura de l'estricta compliment de les normes de seguretat, tant en el funcionament del centre com en la manipulació dels materials, posant especial atenció en la prevenció dels sinistres i accidents.

3. Al marge dels criteris i normes de treball, el contractista haurà d'assumir, com a mínim, les assegurances de responsabilitat civil i de riscos ambientals. A més, haurà d'assegurar també els continguts i continents, als efectes de complementar l'assegurança del Consell Comarcal, amb la finalitat de protegir els béns propis.

4. L'adjudicatari es farà càrrec del correcte manteniment i la despesa del sistema d'alarma actual de les deixalleries. No serà necessària la nova adquisició del sistema d'alarma.

5. El contractista serà responsable que es garanteixi la màxima seguretat de les instal·lacions i de les persones.

### **L.CONTROL DE PLAGUES**

1. És tasca de l'empresa adjudicatària establir les campanyes de control integral de plagues adients per evitar la presència de rosegadors, insectes o altres en la zona de les deixalleries.

2. Aquest punt serà d'aplicació per d'altres espècies que puguin esdevenir problemàtiques per a la salut pública. L'informe de l'empresa encarregada de dur-lo a terme serà notificat al Consell Comarcal del Berguedà. L'empresa de control de plagues contractada ha d'estar inscrita al Registre Oficial d'Establiments i Serveis Plaguicides (ROESP), i l'informe dut a terme per l'empresa encarregada haurà de ser notificat al Consell Comarcal del Berguedà i adjuntat en l'informe mensual del servei. El pla de desratització contemplarà el criteri de biocides Zero, i evitarà l'ús de productes anticoagulants, prioritzant productes alternatius. Si no és possible o no s'obtenen els resultats esperats, es farà una monitorització i desratització amb trapes d'impacte, i només s'aplicaran anticoagulants si és estrictament necessari i sota l'aprovació del Consell Comarcal del Berguedà.

3. En cas que es detecti un niu d'abelles de la mel (*Apis mellifera*) caldrà contractar un apicultor per a la seva retirada, en tractar-se d'una espècie protegida. Les despeses derivades d'aquestes tasques aniran a càrrec de l'empresa adjudicatària. Per nius de vespa (*Polistes* o *Vespa*) que puguin afectar les persones (molèsties per possibles picades) no serà necessària la retirada del niu, i podrà ser eliminat amb productes legalment establerts.

4. El contractista vetllarà per a què no es produeixi l'acumulació de punts d'aigua de la pluja, per tal d'evitar l'aparició de focus del mosquit tigre. Específicament, el contenidor de pneumàtics fora d'ús haurà d'estar cobert permanentment amb una lona per evitar l'acumulació de l'aigua de la pluja en els pneumàtics.

### **M.CORRECTE FUNCIONAMENT DE TOTA LA MAQUINÀRIA DE LA INSTAL·LACIÓ**

1. L'empresa adjudicatària haurà de conservar les instal·lacions i els materials existents a les deixalleries i fer les legalitzacions, revisions, reparacions i reposicions que siguin necessàries per mantenir-les en perfectes condicions d'ús. Això inclou efectuar reparacions i recanvis, pintura,

**PLEC DE PRESCRIPCIONS TÈCNIQUES QUE REGEIXEN LA CONTRACTACIÓ DEL SERVEI DE LES 3 DEIXALLERIES FIXES, LA DEIXALLERIA MÒBIL, LA RECOLLIDA DE VOLUMINOSOS, TÈXTIL I OLI A LA COMARCA DEL BERGUEDÀ**

lubricants, etc. I quan no pugui assumir directament la tasca, coordinar la reparació o substitució dels elements deteriorats, assumint-ne el cost.

2.Caldrà evitar en tot moment que el funcionament de la maquinària de les deixalleries pugui suposar una molèstia per al veïnat, sobretot pel que fa a aspectes com el soroll, fums i olors, ja que podria provocar una situació de rebuig contra les instal·lacions

3.L'exploador haurà de tenir la maquinària i altres utilitatges en bon estat de funcionament.

#### **N.INSTAL·LACIONS FIXES**

1.L'empresa adjudicatària assumirà al seu càrrec totes les accions de manteniment preventiu del conjunt de les instal·lacions de les deixalleries, bàscules i alarmes.

2.L'empresa haurà de presentar una proposta de calendari de neteja, conservació i manteniment de les instal·lacions i dels equipaments adscrits.

3.En la finalització del contracte, l'empresa haurà de fer lliurament de les instal·lacions al Consell Comarcal en perfecte estat de conservació i funcionament.

#### **O.SENYALITZACIÓ I IMATGE DEL SERVEI**

1.Serà responsabilitat del contractista l'actualització i el manteniment de la senyalització de totes les instal·lacions objecte del contracte (senyalització viària, panell d'entrada, cartells indicatius dels residus...).

2.Un cop adjudicat el contracte, el licitador haurà de preveure una proposta d'imatge corporativa amb els logos i indicacions que estableixi el Consell Comarcal. Un cop sigui aprovada la imatge pel Consell Comarcal del Berguedà, el contractista retolarà tots els elements de les deixalleries fixes i la deixalleria mòbil.

#### **1.4.11. ESPAI DE REUTILITZACIÓ DELS RESIDUS**

1.Les 3 deixalleries fixes del Berguedà hauran de disposar d'un espai sota cobert destinat a la reutilització d'objectes que estiguin en bon estat i no hagin de ser reparats. La deixalleria de Berga tindrà un espai específic per a aquesta finalitat, degudament dissenyat, planificat, i inclòs com un apartat del projecte de servei presentat pel licitador.

2.El funcionament d'aquests espais de reutilització seguiran les normes d'ús que s'aprovin, d'acord amb la "Guia per al desenvolupament d'activitats de reutilització i preparació per a la reutilització a les deixalleries i altres establiments públics de Catalunya" (2017).

3.Els operaris de les deixalleries han d'incentivar la participació dels usuaris en aquest espai i valorar els objectes susceptibles d'incorporar-se al punt. Els usuaris poden fer ús del punt de reutilització amb l'aportació, l'intercanvi o l'adquisició d'objectes.

#### **PLEC DE PRESCRIPCIONS TÈCNIQUES QUE REGEIXEN LA CONTRACTACIÓ DEL SERVEI DE LES 3 DEIXALLERIES FIXES, LA DEIXALLERIA MÒBIL, LA RECOLLIDA DE VOLUMINOSOS, TÈXTIL I OLI A LA COMARCA DEL BERGUEDÀ**

4. Tots els moviments d'objectes duts a terme al punt de reutilització (entrades, sortides, intercanvis) s'hauran de registrar al programa informàtic de la deixalleria i presentats mensualment juntament amb la resta d'estadístiques.

5. Els principals objectes acceptats al punt de reutilització, a mode orientatiu i no limitatiu són els següents:

- Mobles
- Juguines, jocs de taula i disfresses
- Cotxets de nadó
- Bicicletes, patins i patinets
- Parament de la llar no RAEE
- Llibres, discos, i altres elements
- Electrodomèstics i aparells electrònics

6. L'espai de reutilització és l'únic espai de les deixalleries on els usuaris tenen permès emportar-se algun dels objectes presents, prèvia identificació i supervisió de l'operari. En els altres espais de la deixalleria els usuaris tenen prohibit la sostracció de cap material ni objecte dipositat, exceptuant existència d'autorització per part del Consell Comarcal.

7. L'espai dels punts de reutilització s'haurà d'habilitar de manera que els objectes es puguin conservar en bon estat i estiguin exposats per l'accés fàcil dels usuaris. El contractista serà responsable de mantenir net i endreçat l'espai. A més, s'haurà d'anar realitzant una actualització i renovació continuada de l'estoc que menys sortida tingui, de tal manera que no es produeixi una permanència llarga en el temps de certs objectes (llibres, per exemple) que impedeixi acceptar-ne d'altres. En aquests casos, l'operari ha de retirar aquests objectes més antics del punt i dipositar-los a la fracció de residu convenient.

#### **1.4.12. TRAMITACIÓ DE LA LICÈNCIA AMBIENTAL DE LES DEIXALLERIES**

Serà responsabilitat del Consell Comarcal del Berguedà la tramitació de les corresponents llicències ambientals de les deixalleries, assumint tots els costos derivats de l'esmentada tramitació (projecte, visats, taxes, etc.). L'empresa adjudicatària facilitarà tota la informació, en quantitat i format, que li sigui sol·licitada pel Consell.

#### **1.4.13. IMPORT UNITARI DELS RESIDUS VALORITZABLES**

S'establiran uns imports unitaris associats als residus valoritzables, que seran revisats anualment per els tècnics del Consell Comarcal i comunicats a l'empresa contractada. Serà l'empresa qui cobrarà aquests imports, i seran liquidats amb el Consell Comarcal mensualment compensant amb la factura del servei, i degudament especificat amb unitats al detall.

**PLEC DE PRESCRIPCIONS TÈCNIQUES QUE REGEIXEN LA CONTRACTACIÓ DEL SERVEI DE LES 3 DEIXALLERIES FIXES, LA DEIXALLERIA MÒBIL, LA RECOLLIDA DE VOLUMINOSOS, TÈXTIL I OLI A LA COMARCA DEL BERGUEDÀ**

L'adjudicatari haurà de portar un registre de les recepcions dels residus amb indicació del seu pes i lliurarà el corresponent justificant de recepció o albarà. Aquest registre es presentarà als serveis tècnics del Consell Comarcal en l'informe mensual.

Qualsevol incidència s'haurà de comunicar als serveis tècnics municipals en el mínim temps possible, com a màxim mensualment amb l'informe que acompanyarà als albarans o dades de recollida.

#### **1.4.14. MATERIAL I MAQUINÀRIA**

1.El material i maquinària de les deixalleries és propietat del Consell Comarcal del Berguedà. Tot el material previst entrarà en servei a l'inici del contracte, per tant el personal disposarà de l'experiència i coneixements necessaris per tal de garantir el correcte funcionament de tota la maquinària i instal·lacions existents.

2.La reposició del material serà obligació de l'empresa adjudicatària amb les excepcions previstes per a les instal·lacions fixes: contenidors, alarma, electricitat i fontaneria i actes vandàlics o desperfectes tipus extraordinari.

3.Correspondrà al prestador del servei el manteniment i reposició dels elements de senyalització.

4.L'empresa adjudicatària presentarà tota la informació tècnica emesa pels fabricants de les màquines que es proposa incorporar a la deixalleria.

5.Les instal·lacions de deixalleries fixes, disposen del material que es detalla a l'Annex 3 d'aquest document.

6.Per tal d'adaptar les actuals instal·lacions de les deixalleries fixes a la normativa de seguretat aplicable, així com garantir el correcte funcionament de les mateixes, el contractista haurà de realitzar les següents tasques:

- a. Senyalització de la deixalleria: cartell a l'entrada de la instal·lació, i tots els cartells de senyalització dels diferents contenidors de residus.
- b. Implantació d'un sistema de control d'accés dels usuaris a les deixalleries fixes
- c. Instal·lació dels elements informàtics i programari, base de dades i sistema d'identificació dels usuaris, tal com s'ha detallat al llarg d'aquest plec.
- d. Adquisició i instal·lació de 2 bàscules de 10x3m de fins a 30 tones, un per les deixalleries de Puig-Reig i un per Guardiola del Berguedà
- e. Instal·lació de 3 monitors de pesades, un a cada deixalleria
- f. Adquisició de 3 bàscules mòbils de fins a 60 kg; una a cada deixalleria
- g. Calibració de les bàscules segons la normativa d'aplicació vigent
- h. Manteniment i, en cas necessari, substitució de les càmeres de seguretat a les deixalleries que actualment ja estan en funcionament.
- i. Adequació d'un espai a cada deixalleria com a punt de reutilització de productes.

**PLEC DE PRESCRIPCIONS TÈCNIQUES QUE REGEIXEN LA CONTRACTACIÓ DEL SERVEI DE LES 3 DEIXALLERIES FIXES, LA DEIXALLERIA MÒBIL, LA RECOLLIDA DE VOLUMINOSOS, TÈXTIL I OLI A LA COMARCA DEL BERGUEDÀ**

7.Tot el material incorporat per l'empresa adjudicatària haurà de complir les següents condicions:

- Complir la normativa general que els afecti (soroll, contaminació...)
- Tenir en perfecte estat els dispositius de seguretat i senyalització necessaris.
- Mantenir-se en perfecte estat de neteja.
- Evitar qualsevol identificació o símbol que no siguin els previstos.



## 1.5. SERVEI DE DEIXALLERIES MÒBILS

### 1.5.1. Abast del servei

El servei de deixalleria mòbil comarcal, inclou els següents aspectes:

- Transport de la deixalleria mòbil fins a les ubicacions establertes a la via pública segons el calendari vigent.
- Atenció i informació als usuaris, així com participació en les possibles campanyes de participació i sensibilització.
- Registres d'entrada d'usuaris amb identificació i residus entrats, incidències i manteniments.
- Recepció dels diferents residus acceptats a la deixalleria mòbil, separació i correcta classificació.
- Transport dels materials aportats a la deixalleria mòbil i descàrrega i classificació a les deixalleries fixes designades pel Consell Comarcal del Berguedà.
- Es prestarà el servei a tots els municipis de la comarca menys a Puig-reig i Gironella.

### 1.5.2. Residus acceptats a la deixalleria mòbil

A la deixalleria mòbil s'han d'admetre, com a mínim, els residus següents:

#### A. Residus especials:

- Sòlids i pastosos (pintures, coles i vernissos)
- Piles i acumuladors
- Olis vegetals usats (tancats en ampolles)
- Tònners amb substàncies perilloses
- Medicaments
- Agulles i punxants d'origen exclusivament domèstic i en el format que indica aquest document en l'apartat de deixalleries fixes

#### B. Residus no especials i inerts:

- Tèxtil: roba i sabates
- Cintes de casset i vídeo
- CDs i DVDs

#### C. Residus d'Aparells Elèctrics i Electrònics (RAEE)

- FR3: Làmpades i fluorescents
- FR5: Petits aparells <50 cm (torradora, assecadors, dispositius música, etc.)
- FR6: Informàtica petita <50 cm (ordinadors portàtils, telèfons mòbils, cartutxos impressió, etc.)

**PLEC DE PRESCRIPCIONS TÈCNIQUES QUE REGEIXEN LA CONTRACTACIÓ DEL SERVEI DE LES 3 DEIXALLERIES FIXES, LA DEIXALLERIA MÒBIL, LA RECOLLIDA DE VOLUMINOSOS, TÈXTEL I OLI A LA COMARCA DEL BERGUEDÀ**

1. Tenint en compte el model de deixalleria mòbil establerta en el present plec, l'empresa contractada haurà de proposar els residus acceptats a cada compartiment. En qualsevol cas serà el Consell Comarcal del Berguedà qui doni el vistiplau definitiu.
2. El Consell Comarcal del Berguedà es reserva la potestat d'establir canvis en la tipologia de residus recollits a la deixalleria mòbil.
3. Els residus recollits a la deixalleria mòbil seran buidats a les deixalleries fixes acordades amb el Consell Comarcal del Berguedà.

### **1.5.3. Horaris de la deixalleria mòbil**

El servei de la deixalleria mòbil es realitzarà seguint un calendari de trimestral, que l'empresa proposarà seguint els criteris següents:

- Per pobles de menys de 100 habitants, tindran la deixalleria un dia cada trimestre.
- Cada poble de 100 a 500 habitants tindrà la deixalleria en el format de dos dies seguits cada trimestre. S'afegiran per cada municipi un dia més de servei al juliol i un altre dia a l'agost, i els dos dies en dissabte.
- Cada poble de 500 a 3000 habitants tindrà la deixalleria en el format de dos dies seguits cada trimestre, a dos punts de la població. S'afegiran per cada municipi un dia més de servei al juliol i un altre dia a l'agost, i els dos dies en dissabte.
- Els municipis de més de 3000 habitants tindran la deixalleria mòbil dos dies seguits cada dos mesos en temporada baixa, i cada mes en temporada alta, distribuïts de forma alternada en quatre punts del municipi.

L'horari de deixalleria mòbil serà de 10:00h a 14:00h, i de 16:00h a 19:00h per temporada baixa, i de 10:00h a 14:00h i de 15:00h a 20:00h en temporada alta.

En el projecte de servei, les empreses licitadores proposaran de forma pràctica la implantació d'aquests criteris de servei per fer els calendaris. De totes formes, els calendaris finals, que hauran de complir amb aquests criteris mínims, seran consensuats amb el Consell Comarcal anualment.

### **1.5.4. REGISTRE D'USUARIS I RECEPCIÓ DELS RESIDUS**

1. L'accés a la deixalleria mòbil es durà a terme dins els horaris i el calendari establerts. Els usuaris caldrà que s'identifiquin en el moment de la seva entrada a través de la seva tarja assignada o sistema alternatiu, per tal que el personal de la deixalleria mòbil dugui a terme el registre corresponent.

2. La deixalleria mòbil disposarà d'una petita bàscula de fins a 60kg, amb la finalitat de pesar totes les entrades de residus que realitzin els usuaris, per part de l'operari en el moment de l'entrega dels residus.

**PLEC DE PRESCRIPCIONS TÈCNIQUES QUE REGEIXEN LA CONTRACTACIÓ DEL SERVEI DE LES 3 DEIXALLERIES FIXES, LA DEIXALLERIA MÒBIL, LA RECOLLIDA DE VOLUMINOSOS, TÈXTIL I OLI A LA COMARCA DEL BERGUEDÀ**

3.La recepció dels materials es durà a terme sempre en els contenidors adequats a les característiques de la deixalleria mòbil, que seran aportats pel contractista.

4.Els operaris sempre informaran als usuaris de les normes i de la disposició dels diferents materials, així com de tota la informació que requereixi l'usuari. No s'acceptaran residus voluminosos a la deixalleria mòbil, degut que es preveu un servei específic de recollida a demanda.

5.Serà l'operari l'encarregat de dipositar cada material a la boca corresponent i sempre vetllarà per la correcta classificació i deposició als contenidors corresponents, ajudant els usuaris que ho sol·licitin en les operacions de descàrrega.

6.L'empresa contractada s'haurà de responsabilitzar de mantenir un mínim de capacitat de recepció per a cada tipus de material, motiu pel qual, tots els contenidors i espais destinats a l'emmagatzematge de residus estaran totalment disponibles a l'inici diari del servei i es reservarà un espai a l'interior del vehicle per a la ubicació d'un contenidor extra com a reserva per poder absorbir l'excés de capacitat dels contenidors ordinaris previstos.

7.La deixalleria mòbil serà retirada de la via pública un cop finalitzat el seu horari d'obertura, i es procedirà al buidat dels residus recollits, els quals es dipositaran correctament a les instal·lacions de les deixalleries fixes

8.En cas de no autoritzar la disposició d'un residu, el responsable de la deixalleria mòbil explicarà detalladament a l'usuari els motius del rebuig i la solució que hauria d'adoptar perquè no torni a succeir.

9.Per a cada família de residus i els respectius contenidors s'establirà un sistema de símbols i etiquetatge.

10.Tant les Deixalleries fixes com la Deixalleria mòbil tindran un llibre de reclamacions, que haurà de posar a disposició de l'usuari. El model de llibre de reclamacions haurà de ser aprovat pel Consell Comarcal, prèvia proposta del contractista, abans de començar l'explotació de la deixalleria.

#### **1.5.6. MANTENIMENT I FUNCIONAMENT DE LA DEIXALLERIA MÒBIL**

##### Programa d'explotació

1.El servei de deixalleria mòbil serà operat per un peó conductor, el qual desenvoluparà les següents funcions:

- a) Transport de la deixalleria mòbil fins a l'emplaçament i horari establert al calendari.
- b) Control presencial de les aportacions i tasques informatives
- c) Identificació i registre dels usuaris i pesatge dels residus entrats (el personal de la deixalleria mòbil haurà d'emprar el sistema informàtic previst d'identificació dels usuaris, per sistema de clauer RFID, o sistema alternatiu per tal de registrar-ne els usos)

**PLEC DE PRESCRIPCIONS TÈCNIQUES QUE REGEIXEN LA CONTRACTACIÓ DEL SERVEI DE LES 3 DEIXALLERIES FIXES, LA DEIXALLERIA MÒBIL, LA RECOLLIDA DE VOLUMINOSOS, TÈXTIL I OLI A LA COMARCA DEL BERGUEDÀ**

- d) Atenció als usuaris que s'adrecin a aquest servei, informació del servei i del tractament que rebrà el residu, així com de qualsevol altre dubte relacionat.
- e) En finalitzar l'horari d'atenció al públic, transport de la deixalleria mòbil fins a la deixalleria fixa estipulada i buidatge de cada fracció al contenidor corresponent.

2. Els operaris de la deixalleria mòbil hauran d'anar equipats amb el vestuari i elements de protecció que marqui per la normativa vigent, identificats amb la imatge corresponent del servei.

3. L'empresa contractada assumirà en el marc d'aquest contracte totes aquelles despeses de funcionament de la instal·lació de deixalleria mòbil, com els consums de combustibles del servei de transport, despeses de telefonia o el servei informàtic de registre i seguiment d'usuaris. Serà responsabilitat de l'empresa contractada mantenir en les millors condicions de neteja tot l'espai, així com la reposició dels materials, contenidors, plafons, cartells, retolació exterior, etc., deteriorats pel pas del temps i/o per actes vandàlics.

4. Un cop adjudicat el contracte, el contractista i el Consell Comarcal definiran el calendari amb les ubicacions de la deixalleria mòbil a cada municipi, la deixalleria fixa assignada per fer el buidatge i l'espai d'emmagatzematge de la deixalleria mòbil durant el seu període no operatiu. En qualsevol cas serà Consell Comarcal del Berguedà qui doni el vist-i-plau.

5. Al final de cada servei, la deixalleria mòbil haurà de ser buidada a la instal·lació de deixalleria fixa acordat.

6. Al final de cada jornada, la deixalleria mòbil romandrà tancada durant el seu període no operatiu a la ubicació prèviament definida amb el Consell Comarcal del Berguedà.

Tipus de deixalleria mòbil a preveure pels licitadors

- a. L'empresa contractada haurà d'aportar el servei de deixalleria mòbil mitjançant un vehicle amb semi-remolc amb capacitat per a 14 fraccions, amb boques adaptades i accessibles per a cada fracció i amb contenidors interiors amb capacitat d'emmagatzematge adaptada a cada fracció.
- b. El vehicle incorporarà una bàscula de pesatge mòbil de fins a 60 kg, un lector d'usuaris amb el seu sistema de registre o mètode alternatiu, un telèfon mòbil, un ordinador portàtil amb connexió a internet, i un extintor mòbil.
- c. La deixalleria mòbil haurà d'incorporar els elements identificatius i d'imatge del servei acordats amb el Consell Comarcal del Berguedà, i els rètols dels diferents tipus de residus acceptats a cada compartiment.
- d. El nou model de deixalleria mòbil ha d'afavorir un bon ús del servei impedit l'aportació indeguda de residus voluminosos, i serà l'encarregat de la deixalleria mòbil qui vetlli per la correcta classificació dels residus.

7. Per dur a terme els serveis de la nova Deixalleria Mòbil, el contractista haurà de preveure com a mínim els mitjans i/o equips que s'indiquen a continuació:

**PLEC DE PRESCRIPCIONS TÈCNIQUES QUE REGEIXEN LA CONTRACTACIÓ DEL SERVEI DE LES 3 DEIXALLERIES FIXES, LA DEIXALLERIA MÒBIL, LA RECOLLIDA DE VOLUMINOSOS, TÈXTIL I OLI A LA COMARCA DEL BERGUEDÀ**

- Deixalleria Mòbil mitjançant un vehicle amb semi-remolc amb capacitat per a 14 fraccions (8 contenidors amb 240 litres i 6 safates) i amb dimensions 3,4m x 1,57m x 1,41 m.
- Un extintor mòbil.
- Un telèfon mòbil.
- Un ordinador portàtil, per registrar les entrades dels usuaris, amb connexió a Internet.
- Adquisició de 1 bàscula mòbil de fins a 60 kg
- Altres elements, bé siguin de tipus informatius o de estructura del servei.

## **1.6. BASES DE DADES I ELABORACIÓ D'INFORMES**

### **1.6.1. BASES DE DADES**

1. L'empresa contractada serà la responsable última de la gestió de la documentació administrativa en relació a l'entrada, sortida i emmagatzematge de residus per tal de complir amb la normativa vigent. Aquesta informació estarà disponible en suport informàtic per part del Consell Comarcal del Berguedà.

2. L'empresa adjudicatària haurà de subministrar les dades dels serveis que el Consell Comarcal del Berguedà consideri oportunes d'acord amb la documentació exigida per la normativa vigent.

3. L'explotació de les tres deixalleries fixes, la deixalleria mòbil i el servei de recollida de residus voluminosos domèstics a la comarca del Berguedà serà objecte de seguiment per part de l'Àrea de Residus del Consell Comarcal del Berguedà, a efecte de planificar i millorar les seves prestacions futures.

4. El contractista es farà càrrec de la despesa econòmica de la creació d'un sistema integrat d'informació que permeti controlar tota la documentació i registres necessaris per al correcte funcionament dels serveis de deixalleries i recollida de voluminosos, la generació dels tiquets de pagament que s'escaiguin a efectuar-se a través del Consell Comarcal del Berguedà amb la corresponent ordenança fiscal, així com el sistema de gestió d'usuaris. El sistema de registre d'usuaris s'especifica en els diferents apartats del present plec.

5. En tot cas, la informació mínima que el contractista haurà d'enregistrar de manera diària amb el sistema integrat d'informació serà el següent:

- Per les deixalleries fixes i deixalleria mòbil:
  - Entrada d'usuaris (identificació completa)
  - Tipus de materials aportats i quantitat
  - Naturalesa, destinació i data de recollida de la sortida de productes (només deixalleries fixes)
  - Incidents i reclamacions
  - Relació d'usuaris que hauran de pagar la corresponent taxa
  - Documentació dels transports

**PLEC DE PRESCRIPCIONS TÈCNIQUES QUE REGEIXEN LA CONTRACTACIÓ DEL SERVEI DE LES 3 DEIXALLERIES FIXES, LA DEIXALLERIA MÒBIL, LA RECOLLIDA DE VOLUMINOSOS, TÈXTIL I OLI A LA COMARCA DEL BERGUEDÀ**

6. Aquest sistema informàtic haurà de permetre la interconnexió entre la plataforma actual del Consell Comarcal del Berguedà i la nova plataforma per la gestió de deixalleries, on el traspàs d'informació sigui bidireccional (proporcionant dades d'usuaris existents i clauer associat de la plataforma actual a la nova plataforma; i dades d'ús del nous serveis per usuari de la nova plataforma a la plataforma actual). L'empresa contractada haurà de definir el millor sistema d'interconnexió automatitzat.

7. S'haurà de permetre la possibilitat de limitar usos dels serveis oferts (limitacions d'usos per període, restricció de dies d'accés, assignació de deixalleria a usuaris...).

8. El sistema permetrà una connexió amb temps real via GPRS amb la plataforma del Centre de Control, on els tècnics responsables de l'àrea del Consell Comarcal del Berguedà podran monitoritzar les dades generades en l'explotació del servei (registres d'usuaris, d'entrada, de sortida, de reutilització de materials, sol·licituds i rutes de voluminosos).

9. El termini d'implantació del sistema integrat d'informació, documentació i registres serà de 6 mesos des de l'inici del contracte.

Les bases de dades que haurà d'incloure el sistema informàtic seran les següents:

#### **Registre d'usuaris**

1.L'empresa contractada haurà de mantenir i actualitzar el registre d'usuaris particulars i comercials que es detalla en els punts anteriors.

2.Com a mínim, el registre d'usuaris haurà de recollir la següent informació:

- Tipus d'usuari (particular o comercial)
- Nom i cognoms
- Codi d'usuari
- NIF/DNI
- Municipi i adreça de residència (o de l'activitat)

#### **Registre d'entrada**

1.L'empresa contractada haurà de complimentar, en format digital, un llibre de registre d'entrada. La informació que ha d'aportar aquesta base de dades té com a finalitat conèixer l'ús que fan els usuaris de les deixalleries (fixa i mòbil) o del servei de voluminosos i també les característiques dels usuaris.

2.Al registre d'entrada de les deixalleries s'haurà d'identificar l'usuari donat d'alta mitjançant el seu clauer d'identificació (o per NIF/DNI) i procedir a completar la informació detallada en els punts anteriors del present plec.

3.Per completar l'obtenció de dades que permetin millorar el servei de deixalleries, el contractista haurà de col·locar a l'entrada de les deixalleries fixes una bústia de suggeriments. També haurà de **PLEC DE PRESCRIPCIONS TÈNIQUES QUE REGEIXEN LA CONTRACTACIÓ DEL SERVEI DE LES 3 DEIXALLERIES FIXES, LA DEIXALLERIA MÒBIL, LA RECOLLIDA DE VOLUMINOSOS, TÈXTEL I OLI A LA COMARCA DEL BERGUEDÀ**

disposar, per als usuaris que el sol·licitin, un llibre de reclamacions amb les pàgines numerades, el qual s'haurà de lliurar al Consell Comarcal del Berguedà.

### **Registre de sortida**

1.L'empresa contractada haurà de complimentar, en format digital, un llibre de registre que ha de servir per controlar la sortida de materials de la deixalleria, la seva quantitat i la seva destinació. La informació detallada a omplir i el procediment està detallada en els punts anteriors del present plec.

2.L'empresa contractada també haurà d'emplenar, gestionar i conservar tota la documentació de control i seguiment establerta a la normativa vigent pel transport i entrades als gestors dels diferents residus generats.

### **Registre de reutilització de materials**

1.Es durà a terme un registre en format digital, de les entrades i sortides de l'espai destinat a la reutilització de materials, indicant els següents termes:

- Identificació del beneficiari del material (codi usuari, nom, adreça, NIF/CIF)
- Data i hora de sortida
- Tipus de material
- Quantitat lliurada, especificant les unitats de mesura
- Observacions i/o incidències

Per tal de regular l'accés a materials reutilitzats de la deixalleria, s'haurà de seguir el següent procediment:

- Els usuaris registrats sol·licitaran a l'encarregat de la deixalleria el material i serà aquest últim el que donarà la informació de la disponibilitat dels mateixos.
- En cas d'entrega a l'usuari del material sol·licitat, aquest haurà d'omplir i signar un document, el qual el responsable del contracte haurà de donar-ne el vist-i-plau. Aquest document indicarà les dades de l'usuari, el material retirat i totes aquelles condicions que caldrà fer constar (obligatorietat de retornar el material a la deixalleria en cas que no se'n tregui finalment un profit; la no responsabilitat, ni del Consell Comarcal ni del contractista, en cas que es causin danys a tercers ni materials, etc.).

### **1.6.2. INFORMES PERIÒDICS DE FUNCIONAMENT DELS SERVEIS**

1.El contractista resta obligat a la presentació de dos informes mensuals, un pel funcionament del servei de deixalleries fixes i un per la deixalleria mòbil. S'hauran de lliurar en suport digital via Registre d'Entrada al Consell Comarcal del Berguedà, adreçat a l'Àrea de Residus del Consell Comarcal del Berguedà.

2.El contractista haurà d'elaborar, amb les dades obtingudes, els informes mensuals dins la setmana posterior al tancament de cada mes.

**PLEC DE PRESCRIPCIONS TÈCNIQUES QUE REGEIXEN LA CONTRACTACIÓ DEL SERVEI DE LES 3 DEIXALLERIES FIXES, LA DEIXALLERIA MÒBIL, LA RECOLLIDA DE VOLUMINOSOS, TÈXTIL I OLI A LA COMARCA DEL BERGUEDÀ**

### **Informe mensual de funcionament del servei de deixalleries fixes**

L'informe haurà d'aportar, com a mínim, les següents dades:

1. Quantitat de visites rebudes totals i de cadascuna de les 3 deixalleries fixes, i registre de nous usuaris.
2. Resum de visites per dia de la setmana i franja horària.
3. Resum d'usuaris per tipologia i segons municipi per totes i cadascuna de les deixalleries. La relació d'usuaris als quals caldrà aplicar el cobrament de les taxes recollides en l'Ordenança fiscal.
5. Quantitats dels diferents residus que surten de totes i cadascuna de les deixalleries fixes i percentatges de valorització. Els residus seran valorats amb el seu pes en Kg o en unitats.
6. Total de viatges efectuats i destinació/gestor dels residus. El contractista adjuntarà els albarans d'entrada a cada planta de tractament i realitzarà una relació amb arxiu Excel o anàleg, on apareixeran tots els residus gestionats i les seves quantitats, les quals hauran de quadrar amb les quantitats recollides en els albarans de residus. Serà responsabilitat del contractista realitzar la tasca de quadrar aquestes quantitats amb els albarans de les diferents plantes de tractament i en cas de discrepància, realitzar les indagacions pertinents per aclarir la quantitat correcta. Així, el contractista haurà de lliurar aquesta relació ja treballada i definitiva
7. Relació de materials reutilitzats lliurats a usuaris i les seves dades.
8. Detall dels ingressos cobrats per la gestió de residus dipositats per usuaris no domèstics pel cobrament de les taxes i preus públics de l'ordenança vigent del Consell Comarcal del Berguedà.
9. Observacions, queixes i reclamacions rebudes, contingudes, o no, en la bústia de suggeriments.
10. Incidències ocorregudes, accidents, incidents, reparacions, inspeccions d'organismes oficials o empreses instal·ladores homologades, a cadascuna de les deixalleries.
11. Consums de cada deixalleria: aigua i electricitat.
12. Accions executades del Pla de manteniment i neteja.
13. Comunicats de treball (treballadors, dies i hores treballades).
14. Tota aquella informació que els serveis comarcals requereixin amb l'objectiu de garantir el bon funcionament de les instal·lacions i del servei.

### **Informe mensual de funcionament del servei de deixalleria mòbil**

L'informe haurà d'aportar, com a mínim, les següents dades:

**PLEC DE PRESCRIPCIONS TÈCNIQUES QUE REGEIXEN LA CONTRACTACIÓ DEL SERVEI DE LES 3 DEIXALLERIES FIXES, LA DEIXALLERIA MÒBIL, LA RECOLLIDA DE VOLUMINOSOS, TÈXTIL I OLI A LA COMARCA DEL BERGUEDÀ**



1. Quantitat de visites rebudes totals a cada municipi.
2. Horaris de visita utilitzats pels usuaris.
3. Usuaris per municipi i dia.
4. Relació de descàrregues a les deixalleries fixes (deixalleria fixa on es descarrega, dia, hora).
5. Quantitats dels diferents residus que surten cap a la deixalleria fixa.
6. Observacions, queixes i reclamacions rebudes.
7. Incidències ocorregudes, accidents, incidents, reparacions, inspeccions d'organismes oficials o empreses instal·ladores homologades.
8. Consums de cada deixalleria: combustible i recanvis.
9. Actuacions executades del Pla de manteniment i neteja.
10. Comunicats de treball (treballadors, dies i hores treballades).
11. Tota aquella informació que els serveis comarcals requereixin amb l'objectiu de garantir el bon funcionament de les instal·lacions i del servei.

## **1.7. ACCIONS DE COMUNICACIÓ**

### **1.7.1. IMATGE DEL SERVEI**

1.L'empresa adjudicatària i el Consell Comarcal acordaran una imatge de la marca única que caldrà, a càrrec de l'empresa adjudicatària, implementar a l'uniforme del personal, a la maquinària, als cartells informatius i als contenidors de les deixalleries fixes i mòbil i al camió del servei de recollida de voluminosos. Es mantindran, també, les icones referents al Consell Comarcal del Berguedà.

2.La senyalització de les deixalleries s'ha de dissenyar d'acord amb els criteris del Consell Comarcal amb la finalitat de donar-li el mateix aspecte comparatiu i de continuïtat que la resta d'elements del servei de recollida comarcal de recollida de residus porta a porta i de contenidors intel·ligent.

### **1.7.2. INFORMACIÓ A L'USUARI**

#### **CARTELLS I PLAFONS INFORMATIUS**

1.L'empresa adjudicatària haurà d'aportar una renovació dels cartells informatius de les entrades de les deixalleries fixes, visibles des de l'exterior amb les següents dades, com a mínim:

**PLEC DE PRESCRIPCIONS TÈCNIQUES QUE REGEIXEN LA CONTRACTACIÓ DEL SERVEI DE LES 3 DEIXALLERIES FIXES, LA DEIXALLERIA MÒBIL, LA RECOLLIDA DE VOLUMINOSOS, TÈXTIL I OLI A LA COMARCA DEL BERGUEDÀ**

- Nom de la deixalleria
- Horaris d'obertura i de recepció dels materials
- Materials admesos amb les seves icones
- Normes específiques i de l'espai de reutilització
- Restriccions d'aportacions (naturalesa, quantitat, etc.)
- Indicacions de la norma de preus (explicació mínima de la fiscalitat de la deixalleria)
- Empresa responsable de l'explotació
- Telèfons / mails de contacte de la deixalleria
- Informació sobre el servei de recollida dels residus voluminosos
- Existència del punt de reutilització i materials i descripció del servei

## **RETOLACIÓ DE CONTENIDORS**

1.L'adjudicatària ha de verificar que cada contenidor tingui un rètol que indiqui de manera clara i entenedora quins materials es poden dipositar en el seu interior amb el disseny i icones apropiades. La recollida de nous materials i/o utilització de nous contenidors implicarà l'elaboració de nous rètols, que hauran de mantenir les característiques i el disseny dels ja existents i aniran a càrrec de l'empresa adjudicatària.

2.El disseny dels rètols i de les icones dels materials ha de seguir els models de pictogrames elaborats per l'ARC, sempre i quan el Consell Comarcal no determini el seu propi disseny. Tot i això, mai podran contradir o no complir els requeriments mínims de l'ARC i de la norma tècnica de deixalleries. Els rètols hauran d'estar sempre en bones condicions per tal que es faciliti a l'usuari identificar el materials.

3.A les zones d'emmagatzematge de residus especials s'han de col·locar els corresponents pictogrames de seguretat dels productes químics (inflamable, corrosiu, comburent, etc.) en funció de la seva naturalesa.

4.L'empresa adjudicatària pot incorporar elements de comunicació visual que reforcin la prevenció de residus i la segregació dels diferents materials.

5.L'adjudicatària vetllarà pel correcte manteniment d'aquesta retolació i també del tòtem de l'entrada i serà l'encarregada de substituir-la o reposar-la en cas de trobar-se malmesa.

## **INFORMACIÓ DEL SERVEI DE RECOLLIDA DE RESIDUS**

1.Tot el personal de la deixalleria té l'obligació de conèixer les característiques bàsiques dels serveis de recollida de residus de la comarca per poder resoldre els dubtes de qualsevol usuari en aquest àmbit.

2.En particular, caldrà que tinguin coneixements de:

- Funcionament del sistema de recollida porta a porta i sistema d'aportació
- Funcionament bàsic del sistema de recollida de residus amb contenidor intel·ligent (control d'accés i identificació usuari)

**PLEC DE PRESCRIPCIONS TÈCNIQUES QUE REGEIXEN LA CONTRACTACIÓ DEL SERVEI DE LES 3 DEIXALLERIES FIXES, LA DEIXALLERIA MÒBIL, LA RECOLLIDA DE VOLUMINOSOS, TÈXTIL I OLI A LA COMARCA DEL BERGUEDÀ**

- Informació sobre els dies de recollida per fracció i horaris
- Informació sobre el calendari i residus recollits a la deixalleria mòbil
- Sistemes específics de recollida de voluminosos sota demanda, poda
- Qualsevol altra informació d'actualitat o importància en l'àmbit de la gestió de residus

3. Els mecanismes que garanteixin aquesta formació es desenvoluparan en el previst "Pla de Formació" en el projecte de servei.

### **1.7.3. CAMPANYES DE SENSIBILITZACIÓ CIUTADANA**

1. Els licitadors preveuran un mínim d'un 3% anual del Pressupost Base de Licitació, en concepte d'aportació a les accions informatives o de comunicació que pugui engegar el Consell Comarcal del Berguedà en el decurs del contracte.

2. L'objectiu d'aquestes campanyes institucionals de conscienciació i sensibilització, és crear entre la població un clima favorable cap a les noves directrius de gestió mediambiental, informant de les raons, conseqüències i necessitats associades de col·laboració ciutadana.

3. Les campanyes hauran de ser destinades als usuaris potencials dels serveis de deixalleries, voluminosos, tèxtil i oli de la comarca del Berguedà. En elles s'hauran de presentar els aspectes específics de funcionament dels serveis, materials admesos, les condicions d'admissió...

4. Aquesta partida serà gestionada i coordinada pel Consell Comarcal del Berguedà conjuntament amb l'empresa adjudicatària, si bé la seva materialització concreta serà realitzada per l'empresa adjudicatària. Qualsevol despesa a càrrec d'aquesta partida haurà de ser justificada i aprovada pel Consell Comarcal i comportarà l'obligació de pagament en el termini màxim de 60 dies al proveïdor de la campanya.

5. Els romanents que d'un any a un altre quedin disponibles d'aquesta partida, s'acumularan a l'any següent o es podran destinar a altres usos relacionats amb la contracta, i al final de la concessió es liquidarà el saldo resultant d'aquesta partida junt amb la darrera certificació del servei.

6. L'empresa adjudicatària ha de possibilitar la visita de les instal·lacions amb finalitats pedagògiques i educatives. Per això, romandrà oberta a qualsevol centre, institució o organisme que vulgui visitar-la, i l'empresa adjudicatària haurà de redirigir aquestes peticions al departament responsable del Consell Comarcal, que serà qui programarà i acompanyarà a les visites.

## **1.8. PERSONAL**

### **1.8.1. PERSONAL DEL SERVEI**

1. L'empresa adjudicatària de la gestió de les deixalleries i del servei de voluminosos es responsabilitzarà de l'aportació de tota la logística i personal necessaris per efectuar de manera correcta la gestió dels serveis, d'acord amb el previst en aquest document.

**PLEC DE PRESCRIPCIONS TÈCNIQUES QUE REGEIXEN LA CONTRACTACIÓ DEL SERVEI DE LES 3 DEIXALLERIES FIXES, LA DEIXALLERIA MÒBIL, LA RECOLLIDA DE VOLUMINOSOS, TÈXTEL I OLI A LA COMARCA DEL BERGUEDÀ**

2. El personal existent actualment i directament relacionat amb el servei objecte d'aquest plec, serà subrogat, respectant tots els seus drets laborals i convenis col·lectius si s'escau. Les característiques del personal a subrogar es troben a l'Annex 4.

3. L'empresa adjudicatària haurà de garantir la disponibilitat d'efectius, aportant tot el personal necessari i suficient per a la realització de l'objecte del contracte, durant el temps que duri el contracte, sota els principis de la promoció de la igualtat d'oportunitats entre homes i dones i en defensa de la igualtat de drets de les persones. L'adjudicatari haurà de destinar, com a mínim, els recursos humans quantificats i descrits en l'estudi econòmic i memòria econòmica del servei.

4. Són competència i responsabilitat exclusives de l'empresa l'organització i la direcció de l'activitat laboral dels seus treballadors en relació a les normes laborals i socials i al compliment de les condicions de la prestació del servei que es contracta, havent-se de suplir immediatament les baixes del personal que es produeixin per vacances, permisos, incapacitats o qualsevol altra causa de tal manera que la prestació objecte del contracte no s'interrompi. Tot el personal que executi les prestacions dependrà únicament de l'empresa adjudicatària a tots els efectes, sense que entre aquest i el Consell Comarcal del Berguedà existeixi cap vincle de dependència laboral.

5. Abans de l'inici de l'execució del contracte, l'adjudicatari estarà obligat a especificar les persones concretes que executaran les prestacions i a acreditar la seva afiliació i situació d'alta a la Seguretat Social. Durant la vigència del contracte, qualsevol substitució o modificació d'aquestes persones haurà de comunicar-se prèviament al Consell Comarcal del Berguedà i acreditar que la seva situació laboral s'ajusta a dret, llevat de la substitució immediata que l'empresa haurà de realitzar, per malaltia o qualsevol altra contingència excepcional, per tal de garantir que en cap cas el servei es quedi sense cobrir.

6. En el supòsit que el comportament d'algun membre de l'empresa adjudicatària destinat al servei no sigui satisfactori, tant en les tasques pròpies a realitzar com en el tracte a les persones que utilitzin els serveis, el Consell Comarcal del Berguedà es reserva el dret de proposar, motivadament, la seva substitució.

7. En les necessitats de personal s'hi ha d'incloure la part proporcional de corretorns, personal de substitució per baixes, absentisme i vacances que correspongui. S'avaluen tots aquests criteris, quantificats de forma global, en un 12%.

8. L'oferta presentada per l'empresa concursant haurà d'especificar, pel que fa al personal destinat a cada servei, els següents aspectes.

- Nombre de persones, qualificació professional i experiència
- Horari, servei destinat i tasques a desenvolupar

9. El personal estarà donat d'alta a la Seguretat Social i complirà tot el previst a la Llei de Riscos Laborals i altra normativa aplicable.

**PLEC DE PRESCRIPCIONS TÈCNIQUES QUE REGEIXEN LA CONTRACTACIÓ DEL SERVEI DE LES 3 DEIXALLERIES FIXES, LA DEIXALLERIA MÒBIL, LA RECOLLIDA DE VOLUMINOSOS, TÈXTIL I OLI A LA COMARCA DEL BERGUEDÀ**

10. Per a la legalització de les actuacions de transport de residus i transport de la deixalleria mòbil, l'adjudicatari haurà de comptar amb un Codi de Transportista autoritzat per l'Agència de Residus de Catalunya, tal com estableix la legislació vigent.

11. L'empresa enviarà anualment informe sobre la situació laboral de tots els treballadors dels serveis de deixalleries i recollida de voluminosos. Qualsevol canvi o proposta de modificació del personal adscrit als serveis caldrà que sigui sol·licitada prèviament per escrit al Consell Comarcal del Berguedà. Per altra banda, el Consell Comarcal podrà sol·licitar canvi de personal quan es donin problemes de gestió deficient i/o en l'atenció al públic en els serveis objecte del contracte.

12. L'empresa adjudicatària ha de designar una persona responsable dels serveis de deixalleries fixes i deixalleria mòbil, amb total capacitat i poders per fer les adaptacions de la planificació del servei per tal d'optimitzar els objectius que presenta el present plec. La gestió dels serveis han d'anar coordinats amb el Consell Comarcal. Les comunicacions del Consell Comarcal amb l'empresa adjudicatària es faran a través d'aquesta persona responsable dels serveis, que haurà d'estar disponible les 24 hores del dia els 365 dies de l'any per fer front a qualsevol eventualitat i/o urgència, la persona directament o la persona delegada per la mateixa.

### **1.8.2. TASQUES DE L'OPERARI DE DEIXALLERIA**

1. Les tasques del personal de les deixalleries fixes inclouran, com a mínim, les següents:

- Responsabilitat d'obrir i tancar la instal·lació segons l'horari acordat.
- Vigilància i control general de les activitats realitzades a l'interior de la deixalleria.
- Garantir la neteja de les instal·lacions i contenidors, mantenir la deixalleria endreçada.
- Portar i mantenir neta la roba de treball.
- Atenció i informació al públic, amb tracte adequat, sobre el funcionament i ús correcte de la instal·lació i resolució d'altres dubtes (sistema de recollida al municipi o bonificacions).
- Conscienciació del públic sobre els avantatges ambientals de no produir residus i de la reutilització (economia circular).
- Informació sobre la funció de la deixalleria en la recuperació de materials per la seva preparació per la reutilització.
- Incentivació de l'ús del punt de reutilització i el control del seu funcionament així com la selecció del material a dipositar.
- Tasques d'informació i educació ambiental que l'Administració requereixi.
- Vetllar per la seguretat dels usuaris i visitants pel que fa a la manipulació dels residus.
- La identificació dels materials aportats i l'emmagatzematge dels residus especials, impedit l'entrada d'usuaris a aquesta zona.
- Assegurar la correcta col·locació dels residus, segons el lloc i procediments reglamentats, tant dels residus aportats pels usuaris com dels descarregats per la deixalleria mòbil i el servei de voluminosos

**PLEC DE PRESCRIPCIONS TÈCNIQUES QUE REGEIXEN LA CONTRACTACIÓ DEL SERVEI DE LES 3 DEIXALLERIES FIXES, LA DEIXALLERIA MÒBIL, LA RECOLLIDA DE VOLUMINOSOS, TÈXTEL I OLI A LA COMARCA DEL BERGUEDÀ**

- El registre de la informació necessària per al control de funcionament de la deixalleria i el punt de reutilització (registres d'entrades, sortides i incidències).
- La coordinació del lliurament de residus a transportistes i gestors autoritzats.
- S'hauran de buidar els contenidors i lliurar el material al transportista i/o gestor de manera periòdica, evitant situacions de saturació de contenidors.
- El control de les operacions de càrrega de material en els vehicles de transport.
- El manteniment bàsic de les instal·lacions, maquinària i equips. Notificació i/o consulta de les incidències significatives, contratemps o anomalies als serveis tècnics del Consell Comarcal amb la màxima celeritat.
- Rebre la formació necessària.

2. Les tasques del personal de la deixalleria mòbil inclouran, com a mínim, les següents:

- Responsabilitat de transportar la instal·lació fins a les localitzacions establertes, i segons el calendari els horaris acordats, i fer les descàrregues a la deixalleria corresponent.
- Vigilància i control general de les aportacions a la instal·lació.
- Garantir la neteja de la instal·lació i contenidors, mantenir la deixalleria endreçada.
- Portar i mantenir neta la roba de treball.
- Atenció i informació al públic, amb tracte adequat, sobre el funcionament i ús correcte de la instal·lació i resolució d'altres dubtes (sistema de recollida al municipi).
- Conscienciació del públic sobre els avantatges ambientals de no produir residus i de la reutilització (economia circular).
- Informació sobre la funció de la deixalleria en la recuperació de materials per la seva preparació per la reutilització.
- Tasques d'informació i educació ambiental que l'Administració requereixi.
- Assegurar la correcta col·locació dels residus, segons el lloc i procediments reglamentats, rebutjant les matèries no admeses.
- El registre de la informació necessària per al control de funcionament de la deixalleria (registres d'entrades i incidències).
- El manteniment bàsic de les instal·lacions, maquinària i equips. Notificació i/o consulta de les incidències significatives, contratemps o anomalies als serveis tècnics del Consell Comarcal amb la màxima celeritat.
- Rebre la formació necessària.

3. Qualsevol operari adscrit al servei tindrà l'obligació d'assenyalar els fets o situacions contràries al bon estat de la neteja diària, de la recollida de residus, que hagi anat observant en el seu treball i que no hagi pogut solucionar per ell mateix, comunicant-ho diàriament al seu superior amb la finalitat que l'empresa o el Consell Comarcal dictaminin els mitjans necessaris per a corregir-les de manera immediata.

4. El personal haurà d'anar uniformat i identificat, d'acord amb els criteris establerts entre l'empresa adjudicatària i el Consell Comarcal. L'uniforme ha d'anar complementat amb tires reflectores per tal que el personal sigui perfectament identificat tant durant el dia com durant la nit, i en qualsevol circumstància climatològica. El personal està obligat a dur l'uniforme només en l'horari de feina.

**PLEC DE PRESCRIPCIONS TÈCNIQUES QUE REGEIXEN LA CONTRACTACIÓ DEL SERVEI DE LES 3 DEIXALLERIES FIXES, LA DEIXALLERIA MÒBIL, LA RECOLLIDA DE VOLUMINOSOS, TÈXTIL I OLI A LA COMARCA DEL BERGUEDÀ**

5. D'altra banda, de cara a dur a terme correctament les tasques encomanades, el personal de les deixalleries i del servei de recollida de voluminosos haurà d'estar capacitat per complir les funcions establertes en aquest plec.

6. El Consell Comarcal del Berguedà podrà inspeccionar les prestacions que constitueixen l'objecte de la contractació, principalment en temes com el compliment de les prestacions i serveis pactats així com la composició dels equips i a la seva situació, la uniformitat del personal, el seu comportament amb els usuaris del servei i l'ús del material i podrà formular a l'empresa contractada totes les observacions que consideri adients, en relació amb els aspectes mencionats

### **1.8.3. FORMACIÓ**

1. Els operaris han de cobrir el perfil i tenir tots els coneixements, aptituds i informació necessaris per assolir totes les tasques abans exposades.

2. Per a la realització de totes les tasques citades, cal que el personal tingui la capacitat d'expressar-se en català i castellà, així com un tracte adequat (amb educació, amabilitat, cordialitat i eficàcia) amb l'usuari/a. L'empresa és la responsable del comportament del seu personal.

3. En aquest sentit, anualment haurà d'elaborar i executar, en conjunt amb els treballadors o els seus representants, un Pla de Formació adequat per a les necessitats formatives, adequat al perfil de cada treballador i funció.

4. El personal, que el seu lloc de treball ho requereixi, haurà de tenir coneixements d'informàtica a nivell d'usuari, coneixements tècnics en el camp de la gestió dels materials que puguin arribar a les deixalleries, pel que fa a aspectes com el correcte emmagatzematge de cada material, les seves possibilitats de valorització, etc., coneixements pràctics en la manipulació dels materials.

5. Pels treballadors dels serveis de deixalleries és imprescindible que, prèviament a l'inici del treball, se'ls imparteixi un curs de formació amb capacitació en els següents continguts:

- Atenció al públic i nocions d'educació ambiental.
- Problemàtica ambiental dels residus.
- Model de recollida PaP i gestió integral dels residus.
- Funció preventiva de la deixalleria i les altres instal·lacions de tractament i recuperació de residus.
- Funcionament i manual d'exploració de la deixalleria.
- Circuits (tractament, destinació...) de cada material i, especialment, en aquells materials de risc com els residus especials.
- Seguretat i funcionament preventiu i preceptiu.
- Informàtica i administració, funcionament dels registres.
- Coneixements i aptituds per fer el manteniment bàsic de les instal·lacions i els equips.
- Orientació dels usuaris en les vies de gestió existents pels materials no acceptats a les deixalleries.

**PLEC DE PRESCRIPCIONS TÈCNIQUES QUE REGEIXEN LA CONTRACTACIÓ DEL SERVEI DE LES 3 DEIXALLERIES FIXES, LA DEIXALLERIA MÒBIL, LA RECOLLIDA DE VOLUMINOSOS, TÈXTIL I OLI A LA COMARCA DEL BERGUEDÀ**

6.L'empresa haurà de contemplar la formació continuada del personal. En aquest sentit, anualment ha d'elaborar i executar, en conjunt amb els treballadors o els seus representants, un Pla de Formació adequat per a les necessitats formatives, adequat al perfil de cada treballador i funció. Així mateix, es garantirà que les noves incorporacions, encara que sigui amb un caràcter temporal, rebin la formació necessària segons els criteris descrits.



## LOT 2. SERVEI DE RECOLLIDA PORTA A PORTA DE VOLUMINOSOS I RESIDUS TÈXTILS

### 2.1. ÀMBIT GEOGRÀFIC DEL SERVEI

Inclou la totalitat de la població dels termes municipals en els quals el Consell Comarcal del Berguedà té la competència de la prestació del servei, a través de la dispensa del servei, que es troben recollits a l'annex 2.

### 2.2. RECOLLIDA PORTA A PORTA DE VOLUMINOSOS

#### 2.2.1. ABAST DEL SERVEI DE RECOLLIDA DE VOLUMINOSOS

El servei de recollida d'objectes voluminosos a domicili comprèn el servei de sol·licituds dels usuaris, en format de recollida domiciliària, transport en vehicle de caixa oberta i correcta gestió, segons l'establert en el present plec, dels residus d'objectes voluminosos d'origen domèstic. El servei inclou:

- Atenció als usuaris i recepció de les demandes de recollida.
- Planificació i definició de les rutes de recollida diàries.
- Resposta als usuaris amb la data i franja horària de la recollida.
- Servei de recollida de residus voluminosos a demanda amb camió de caixa oberta amb plataforma elevadora.
- Transport dels residus voluminosos i descàrrega a les deixalleries fixes establertes.

Els operaris presents a les deixalleries seran els responsables de la classificació dels residus recollits en aquest servei.

El servei serà contractat a través d'un **contracte reservat**, pel que les limitacions en la concurrència dels licitadors es troben ben definides en les corresponents clàusules del Plec de Condicions Administratives Particulars.

#### 2.2.2. USUARIS DEL SERVEI

Les persones beneficiàries del servei de recollida de voluminosos sota demanda seran els usuaris particulars de la comarca del Berguedà, entenent com a tals cadascuna de les persones que habiten, en primera o segona residència, en un habitatge dels municipis de la comarca i que estan subjectes a la taxa de deixalles. La unitat de servei serà la unitat fiscal sotmesa a taxa de deixalles.

**PLEC DE PRESCRIPCIONS TÈCNIQUES QUE REGEIXEN LA CONTRACTACIÓ DEL SERVEI DE LES 3 DEIXALLERIES FIXES, LA DEIXALLERIA MÒBIL, LA RECOLLIDA DE VOLUMINOSOS, TÈXTIL I OLI A LA COMARCA DEL BERGUEDÀ**

Queden exclosos del servei de recollida de voluminosos les activitats comercials i industrials. En aquests casos, es comunicarà el procediment a seguir per tal de canalitzar l'aportació cap als serveis de deixalleries fixes de la comarca o contractació de gestors propis.

El servei no es realitzarà en punts disseminats fora del nucli urbà i que es trobin en camins no asfaltats.

### **2.2.3. TIPOLOGIA DE RESIDUS ADMESOS**

Els materials que s'inclouen en aquest servei de recollida selectiva són:

- Electrodomèstics grans: rentadores, cuines, televisors, frigorífics i altres electrodomèstics.
- Mobles i andròmines: armaris, taules, somiers, cadires, sofàs, matalassos, estufes, etc.
- Altres elements de volum: bicicletes, testos, tubs de reg, fustes i ferralla.

#### **2.2.3.1. TRACTAMENT DE RESIDUS D'APARELLS ELÈCTRICS I ELECTRÒNICS (RAEE)**

D'acord amb el que estableix Reial Decret 110/2015, de 20 de febrer, sobre residus d'aparells elèctrics i electrònics, l'adjudicatari garantirà la identificació de tot RAEE que es reculli durant el servei a través d'etiquetes amb lectura electrònica, o instruments similars, que en garanteixin la seva traçabilitat.

El tractament de RAEE comprèn el seu triatge per reutilització i valorització, i seguirà la següent jerarquia:

Se separaran els residus RAEE i s'etiquetaran. Es procedirà a gestionar segons la següent jerarquia:

- Es destinaran a reutilització aquells RAEE que siguin susceptibles de donar-los un segon ús.
- Es destinaran a reciclatge, obligatòriament a través d'operadors establerts en els diferents convenis de gestió vigents d'aquestes fraccions amb l'Agència de Residus de Catalunya, aquells RAEE que no es puguin reutilitzar.

### **2.2.4. RESIDUS I MATERIALS NO ACCEPTATS**

No són objecte de recollida d'aquest servei:

- Queden exclosos objectes voluminosos procedents d'obres i/o reformes de la llar que impliquin llicència d'obres.
- La runa, els pneumàtics i residus especials com les bateries, pintures i altres que per les seves característiques puguin resultar perillosos (materials inflamables, explosius, etc.).
- Restes d'uralita, fibrociment i amiant.

**PLEC DE PRESCRIPCIONS TÈCNIQUES QUE REGEIXEN LA CONTRACTACIÓ DEL SERVEI DE LES 3 DEIXALLERIES FIXES, LA DEIXALLERIA MÒBIL, LA RECOLLIDA DE VOLUMINOSOS, TÈXTIL I OLI A LA COMARCA DEL BERGUEDÀ**

- Restes de poda llenyosa i no llenyosa.
- No s'acceptaran els residus que s'englobin en la categoria de residus especials, ni aquells que puguin ser aportats amb la recollida municipal (fraccions orgànica, rebuig, envasos, paper i cartró i vidre). Tampoc s'acceptaran cap dels residus no admesos a les deixalleries.
- No s'admetran els residus voluminosos d'origen industrial o comercial, procedents d'activitats econòmiques.
- Tampoc s'acceptaran aquells residus voluminosos que superin les limitacions establertes entre l'empresa contractada i el Consell Comarcal del Berguedà.

El Consell Comarcal del Berguedà es reserva el dret de determinar i detallar, a banda dels ja esmentats, els residus que podran ser objectes d'aquesta recollida.

L'empresa contractada proposarà les limitacions d'aportació per usuari del servei (dimensions, quantitats i pes). En qualsevol cas, aquestes limitacions s'hauran de consensuar amb el Consell Comarcal del Berguedà, qui donarà el vistiplau definitiu.

## **2.2.5. GESTIÓ DEL SERVEI DE RECOLLIDA DE VOLUMINOSOS A DEMANDA**

### *2.2.5.1. PRESTACIÓ I FUNCIONAMENT DEL SERVEI*

1. L'empresa adjudicatària haurà de disposar de tots els mitjans tècnics, humans i logístics necessaris per dur a terme el servei de recollida porta a porta de residus voluminosos domèstics.
2. Serà obligatori per a l'empresa contractada obeir les instruccions del Consell Comarcal del Berguedà pel que fa referència al compliment dels serveis pactats i posar a disposició dels tècnics competents tota la informació i documentació que li sigui requerida.
3. Els mitjans que adscriu l'empresa hauran d'estar descrits en l'oferta i hauran de servir per cobrir, com a mínim, els següents aspectes:
  - Atenció telefònica als usuaris, que inclou la informació del servei, el registre de la informació (dades de l'usuari i domicili, residus voluminosos a recollir i quantitat o volum aproximat), i posterior trucada (en un màxim d'un dia laborable) per la confirmació de la data i hora de recollida.
  - Planificació de les rutes en funció de les demandes de recollida.
  - Recollida dels residus voluminosos domiciliaris confirmats als municipis de la comarca del Berguedà, excepte Gironella i Puig-reig amb un màxim de 7 dies laborables posteriors a la sol·licitud) en un vehicle de recollida de caixa oberta.
  - Transport fins a les deixalleries fixes del Berguedà acordades i descàrrega dels residus voluminosos recollits, classificant-los de forma segregada segons la seva tipologia.

**PLEC DE PRESCRIPCIONS TÈCNIQUES QUE REGEIXEN LA CONTRACTACIÓ DEL SERVEI DE LES 3 DEIXALLERIES FIXES, LA DEIXALLERIA MÒBIL, LA RECOLLIDA DE VOLUMINOSOS, TÈXTIL I OLI A LA COMARCA DEL BERGUEDÀ**

- S'haurà de vetllar per la minimització del residus destinats a l'abocador, prioritzant la reutilització o la preparació per la reutilització dels voluminosos.
- Adopció de les normes de seguretat adequades per al funcionament del servei i la manipulació de materials així com totes aquelles altres mesures necessàries per la prevenció de sinistres o accidents.
  - Registre i comunicació d'incidències, elaboració d'informes periòdics del servei i presentació del balanç de gestió econòmica: despeses i ingressos. Assistència a trobades d'avaluació i seguiment del funcionament, dels costos i de les necessitats del servei, així com de la participació ciutadana, segons marqui el Consell Comarcal del Berguedà.
4. En cas que durant el servei de recollida es produeixi alguna incidència, l'empresa adjudicatària ho comunicarà al Consell Comarcal abans de 24h, aportant la documentació justificativa suficient.
  5. Els materials recollits mitjançant el servei de residus voluminosos seran propietat del Consell Comarcal. En cas de troballes de diners o qualsevol altre objecte valuós, s'haurà de posar a disposició dels Mossos d'Esquadra, que procedirà conforme disposa la legislació vigent en la matèria.
  6. L'empresa oferent haurà de presentar una proposta d'explotació del servei de voluminosos i de la gestió dels diferents materials a recollir. Aquesta proposta haurà de reunir la informació que s'indica en els apartats següents, i rebre el vistiplau dels serveis tècnics del Consell Comarcal.
  7. El Consell Comarcal podrà inspeccionar les prestacions que constitueixen l'objecte de la contractació, principalment en termes com el compliment de les prestacions i serveis pactats així com la composició dels equips i la seva situació. Així mateix el Consell Comarcal també inspeccionarà la uniformitat del personal, el seu comportament amb els usuaris del servei i l'ús del material podrà formular a l'empresa contractada a totes les observacions que consideri adients, en relació amb els aspectes mencionats.
  8. Serà obligatori per a l'empresa contractada obeir les instruccions de l'Administració comarcal pel que fa referència al compliment dels serveis pactats i posar a disposició dels tècnics competents tota la informació i documentació que li sigui requerida.
  9. Les tasques del personal de la recollida de residus voluminosos domèstics sota demanda inclouran, entre d'altres, les següents:
    - Atenció a les sol·licituds de recollides, resposta amb la data i franja horària de recollida i gestió dels registres corresponents
    - Planificació de les rutes diàries en funció de la demanada.
    - Realització de la ruta diària planificada per la recollida dels residus voluminosos, transport i descàrrega a la deixalleria corresponent.
    - Portar i mantenir neta la roba de treball.

**PLEC DE PRESCRIPCIONS TÈCNIQUES QUE REGEIXEN LA CONTRACTACIÓ DEL SERVEI DE LES 3 DEIXALLERIES FIXES, LA DEIXALLERIA MÒBIL, LA RECOLLIDA DE VOLUMINOSOS, TÈXTIL I OLI A LA COMARCA DEL BERGUEDÀ**

- Assegurar la correcta càrrega i transport dels residus voluminosos, segons els procediments reglamentats, rebutjant les matèries no admeses.
- El registre de la informació necessària per funcionament del servei (registres de sol·licituds, rutes i incidències).
- El manteniment bàsic de la maquinària i equips. Notificació i/o consulta de les incidències significatives, contratemps o anomalies als serveis tècnics del Consell Comarcal amb la màxima celeritat.
- Rebre la formació necessària.

#### *2.2.5.2. HORARIS DEL SERVEI DE VOLUMINOSOS I CONDICIONS DE DISPOSICIÓ I LLIURAMENT DELS RESIDUS*

1. L'empresa proposarà un horari d'atenció telefònica, que com mínim serà de dilluns a divendres amb una durada mínima de 8 hores/dia amb atenció de matí i tarda, la qual haurà de tenir el vistiplau del Consell Comarcal, destinat a la recepció de les sol·licituds dels usuaris i a les confirmacions dels dia i hora de la recollida. S'han de considerar, a més, la planificació de les rutes.
2. El servei destinat a la recollida de voluminosos i descàrrega a les deixalleries fixes establertes haurà de ser, com a mínim, de 32 hores setmanals. La planificació del servei descrita en el punt 2.2.5.4. s'haurà de repartir en els dies de servei, que seran dilluns, dijous, divendres i dissabte (exceptuant festius).
3. Per causes de necessitat pública, l'Administració podrà ordenar horaris especials que suposin ampliació dels establerts amb caràcter general. En aquests casos els treballs, d'obligada acceptació i realització per part de l'empresa contractada, es facturaran aplicant els mateixos conceptes i utilitzats per la confecció d'aquest, si no poden ser facturats en cap altre concepte contemplat en aquest plec, fent aquests serveis extraordinaris en horaris de servei i amb recursos humans i materials del contracte.
4. El Consell Comarcal tindrà la potestat de modificar discrecionalment l'organització del servei concedit, la forma de prestació o la qualitat i quantitat de les prestacions.

#### *2.2.5.3. REGISTRE DE SOL·LICITUDS D'USUARIS*

1. L'empresa contractada haurà de crear i gestionar, com a mínim, una línia telefònica i un registre de sol·licituds de recollida de voluminosos i la gestió de sol·licituds a través de la pàgina web i l'app ciutadana.
2. El registre d'usuaris haurà de contenir, com a mínim, els següents camps:
  - Data i hora de sol·licitud de recollida
  - Dades de l'usuari
    - Nom i cognom

**PLEC DE PRESCRIPCIONS TÈCNiques QUE REGEIXEN LA CONTRACTACIÓ DEL SERVEI DE LES 3 DEIXALLERIES FIXES, LA DEIXALLERIA MÒBIL, LA RECOLLIDA DE VOLUMINOSOS, TÈXTEL I OLI A LA COMARCA DEL BERGUEDÀ**

- Telèfon de contacte
  - Municipi
  - Adreça del domicili
  - Residus voluminosos a recollir
  - Descripció o tipologia dels residus
  - Quantitats o volum
  - Altra informació d'interès per al servei de recollida, detalls d'accés o maniobra del vehicle
  - Data i franja horària per la recollida
3. S'haurà de donar resposta amb la confirmació del dia de la recollida en un màxim de 24 hores laborables
  4. Es valorarà la creació i gestió d'altres canals de sol·licituds (correu electrònic, Whatsapp...).
  5. S'haurà de tenir un registre de planificació i realització de recollides diàries i incidències, que pugui ser vinculat amb el registre de sol·licituds.
  6. Aquesta informació haurà de ser posada a disposició del Consell Comarcal quan sigui requerida.

#### 2.2.5.4. PLANIFICACIÓ DE RUTES DIÀRIES

L'empresa, en el seu projecte de servei, haurà de definir els recursos humans i materials que destinarà al servei, i la metodologia de planificació i establiment de rutes. Per a confeccionar les rutes de recollida, s'han de tenir en compte aquests requeriments i definicions del servei:

- Freqüències de servei:
  - Berga, servei dos dies a la setmana, i la recollida es portarà a terme abans de 72 hores després d'haver rebut la demanda. L'usuari/ària es posarà d'acord amb l'empresa a través del formulari de sol·licitud de servei, amb el dia i hora de lliurament dels residus a la via pública.
  - Per a la resta de municipis es complirà la següent taula:

SISTEMA DE RECOLLIDA RESIDUS DOMÈSTICS	NUCLI	HABITANTS DE REFERÈNCIA	DIES DE SERVEI RECOLLIDA VOLUMINOSOS
Contenedor	Gisclareny	26	1 al mes
Contenedor	Sant Jaume de Frontanyà	30	1 al mes
Contenedor	Fígols	43	1 al mes
Contenedor	La Quar	49	1 al mes
Contenedor	Castell de l'Areny	67	1 al mes

**PLEC DE PRESCRIPCIONS TÈCNIQUES QUE REGEIXEN LA CONTRACTACIÓ DEL SERVEI DE LES 3 DEIXALLERIES FIXES, LA DEIXALLERIA MÒBIL, LA RECOLLIDA DE VOLUMINOSOS, TÈXTIL I OLI A LA COMARCA DEL BERGUEDÀ**

<b>Contenedor</b>	Capolat	84	1 al mes
<b>Contenedor</b>	Montclar	139	1 al mes
<b>Contenedor</b>	Sagàs	145	1 al mes
<b>Contenedor</b>	Castellar de N'Hug	156	1 al mes
<b>Contenedor</b>	La Nou de Berguedà	162	1 al mes
<b>Contenedor</b>	Viver i Serrateix	172	1 al mes
<b>Contenedor</b>	Castellar del Riu	176	1 al mes
<b>Contenedor</b>	Santa Maria de Merlès	184	1 al mes
<b>Contenedor</b>	Gósol	206	1 al mes
<b>Porta a porta</b>	Sant Julia de Cerdanyola	229	1 al mes
<b>Contenedor</b>	L'Espunyola	242	1 al mes
<b>Contenedor</b>	Vallcebre	249	1 al mes
<b>Contenedor</b>	Saldes	278	1 al mes
<b>Porta a porta</b>	Vilada	419	1 al mes
<b>Contenedor</b>	Borredà	464	1 al mes
<b>Contenedor</b>	Montmajor	469	1 al mes
<b>Porta a porta</b>	Olvan	858	2 al mes
<b>Porta a porta</b>	Guardiola de Berguedà	941	2 al mes
<b>Porta a porta</b>	La Pobla de Lillet	1093	2 al mes
<b>Porta a porta</b>	Cercs	1150	2 al mes
<b>Porta a porta</b>	Casserres	1588	2 al mes
<b>Porta a porta</b>	Bagà	2140	2 al mes
<b>Porta a porta</b>	Avià	2220	2 al mes
<b>Porta a porta</b>	Berga	16760	2 a la setmana
	<b>TOTAL</b>	<b>30739</b>	

La planificació haurà de tenir en compte les variables del temps de resposta a les sol·licituds, capacitat de càrrega del vehicle, optimització de les rutes de recollida, les distàncies i temps de transport, i els horaris de prestació del servei. Es planificaran recollides en dilluns per donar disponibilitat als domicilis de segona residència, podent deixar els voluminosos diumenge al vespre.

## **2.3. RESIDUS TÈXTILS**

### **2.3.1. ABAST DEL SERVEI**

El servei de recollida de roba usada compren la recollida dels contenidors a la via pública de residus tèxtils i el transport d'aquests residus a la planta de transferència o tractament corresponent.

### **2.3.2. GESTIÓ DEL SERVEI DE RECOLLIDA DE RESIDUS TÈXTILS**

**PLEC DE PRESCRIPCIONS TÈCNIQUES QUE REGEIXEN LA CONTRACTACIÓ DEL SERVEI DE LES 3 DEIXALLERIES FIXES, LA DEIXALLERIA MÒBIL, LA RECOLLIDA DE VOLUMINOSOS, TÈXTIL I OLI A LA COMARCA DEL BERGUEDÀ**

Els residus recollits s'han de destinar a instal·lacions de triatge gestionades per gestors autoritzats preferentment d'àmbit local. Els residus que es transportin fora de Catalunya cal que es destinin a gestors autoritzats per les comunitats autònomes corresponents.

### **2.3.3. MATERIAL SUSCEPTIBLE DE RECOLLIDA**

#### **Residus admissibles**

L'empresa contractista haurà de tenir en compte la tipologia de materials/residus acceptats. En general, els residus més comuns que es recolliran són els següents:

- Roba de vestir
- Roba de la llar, com llençols, estovalles, tovalloles, etc.
- Calçat
- Complementes com bosses, motxilles, maletes, etc.

Tots aquests materials podran ser teixits, articles de pell o de cuir, o qualsevol combinació dels anteriors. Es recolliran tant articles usats com nous.

Limitacions en l'aportació de materials:

- L'aportació de la roba usada, per part dels usuaris, als contenidors s'haurà de realitzar sempre dins d'una bossa ben tancada i en bon estat, per tal que no s'embruti o s'humitegi i poder facilitar la seva introducció al contenidor.
- Les limitacions del material a aportar en els contenidors de recollida serà la mateixa capacitat dels contenidors.
- El tèxtil ha d'aportar-se net i ben plegat.
- El calçat ha d'estar preferentment aparellat i unit per algun element.
- Es pot aportar tot tipus de roba, calçat, complementes (bosses, cinturons, guants, pelutxos, etc.), tèxtil de la llar, etc. Les peces de roba poden estar tant en bon estat, com desgastades o trencades.
- No es pot aportar roba o calçat que estiguin mullats, humits o bruts amb substàncies com pintura, greixos, productes de neteja, etc.
- No es poden aportar altres elements com farcits de coixins, farcits nòrdics, mantes, catifes, moquetes, catifes de cotxe, etc., ja que pel seu volum poden bloquejar o desbordar els contenidors, o bé, dificultar el servei de recollida. Aquests elements han d'aportar-se a la deixalleria.

### **2.3.4. DESCRIPCIÓ DEL SERVEI**

Els treballs inclosos en la prestació del servei seran els següents:

- Recollida de roba en contenidors

**PLEC DE PRESCRIPCIONS TÈCNIQUES QUE REGEIXEN LA CONTRACTACIÓ DEL SERVEI DE LES 3 DEIXALLERIES FIXES, LA DEIXALLERIA MÒBIL, LA RECOLLIDA DE VOLUMINOSOS, TÈXTIL I OLI A LA COMARCA DEL BERGUEDÀ**



- Transport a planta de triatge
- Tractament de roba a la planta de triatge
- Gestió dels residus a través de gestors autoritzats

Els contenidors han de tenir un disseny adequat per evitar robatoris o furs i que no es malmeti la roba. La dotació de contenidors òptima és de 1000 a 1500 hab./cont.

Per tant la quantitat de contenidors a disposar a cadascun dels municipi serà la següent:

SISTEMA DE RECOLLIDA RESIDUS DOMÈSTICS	NUCLI	HAB.	n CONTENIDORS DE TÈXTIL	Freqüència de recollida
Contenidor	Gisclareny	26	1	Mensual (T. alta), bimensual (T. baixa)
Contenidor	Sant Jaume de Frontanyà	30	1	Mensual (T. alta), bimensual (T. baixa)
Contenidor	Fígols	43	1	Mensual (T. alta), bimensual (T. baixa)
Contenidor	La Quar	49	1	Mensual (T. alta), bimensual (T. baixa)
Contenidor	Castell de l'Areny	67	1	Mensual (T. alta), bimensual (T. baixa)
Contenidor	Capolat	84	1	Mensual (T. alta), bimensual (T. baixa)
Contenidor	Montclar	139	1	Mensual (T. alta), bimensual (T. baixa)
Contenidor	Sagàs	145	1	Mensual (T. alta), bimensual (T. baixa)
Contenidor	Castellar de N'hug	156	1	Mensual (T. alta), bimensual (T. baixa)
Contenidor	La Nou de Berguedà	162	1	Mensual (T. alta), bimensual (T. baixa)
Contenidor	Viver i Serrateix	172	1	Mensual (T. alta), bimensual (T. baixa)
Contenidor	Castellar del Riu	176	1	Mensual (T. alta), bimensual (T. baixa)
Contenidor	Santa Maria de Merlès	184	1	Mensual (T. alta), bimensual (T. baixa)
Contenidor	Gósol	206	1	Mensual (T. alta), bimensual (T. baixa)
Porta a porta	Sant Julia de Cerdanyola	229	1	Mensual (T. alta), bimensual (T. baixa)
Contenidor	L'Espunyola	242	1	Mensual (T. alta), bimensual (T. baixa)
Contenidor	Vallcebre	249	1	Mensual (T. alta), bimensual (T. baixa)
Contenidor	Saldes	278	1	Mensual (T. alta), bimensual (T. baixa)

**PLEC DE PRESCRIPCIONS TÈCNIQUES QUE REGEIXEN LA CONTRACTACIÓ DEL SERVEI DE LES 3 DEIXALLERIES FIXES, LA DEIXALLERIA MÒBIL, LA RECOLLIDA DE VOLUMINOSOS, TÈXTIL I OLI A LA COMARCA DEL BERGUEDÀ**

<b>Porta a porta</b>	Vilada	419	1	Mensual
<b>Contenedor</b>	Borredà	464	1	Mensual
<b>Contenedor</b>	Montmajor	469	1	Mensual
<b>Porta a porta</b>	Olvan	858	1	Mensual
<b>Porta a porta</b>	Guardiola de Berguedà	941	1	Mensual
<b>Porta a porta</b>	La Pobla de Lillet	1093	1	Mensual
<b>Porta a porta</b>	Cercs	1150	1	Mensual
<b>Porta a porta</b>	Casserres	1588	2	Mensual
<b>Porta a porta</b>	Bagà	2140	2	Quinzenal
<b>Porta a porta</b>	Avià	2220	2	Quinzenal
<b>Porta a porta</b>	Berga	16760	18	Setmanal
	<b>TOTAL</b>	<b>30739</b>		

Els contenidors hauran de tenir les característiques similars als existents:

- Dimensions dels contenidors aproximades (1.190x1260x1690) i (1150x1150x2200). Les dimensions poden varia en un  $\pm$  15% en dimensions.
- Capacitat 2.5 o 3 m<sup>3</sup>.
- Boca d'entrada superior.
- Porta d'accés frontal amb pany per poder retirar la roba emmagatzemada.
- Han de disposar de sistemes anti vandàlics i anti atrapament (seguretat).

El termini per al subministrament i col·locació de contenidors serà d'un mes a comptar des de la signatura del contracte.

S'ha de realitzar un manteniment i neteja adequat dels contenidors. S'hauran de situar en un lloc visible i de fàcil accés. La freqüència i procediment de neteja serà explicat amb detall per l'empresa en el projecte de servei.

Serà primordial la bona imatge i l'estat d'aquests contenidors. En l'oferta es tindrà en compte el seu manteniment, i si fes falta la seva substitució sense cap cost, per les següents causes:

- Oxidació
- Mala imatge
- Grafits
- Trencats i/o colpejats
- Actes vandàlics (cremat, robat, etc.)
- Altres

**PLEC DE PRESCRIPCIONS TÈCNIQUES QUE REGEIXEN LA CONTRACTACIÓ DEL SERVEI DE LES 3 DEIXALLERIES FIXES, LA DEIXALLERIA MÒBIL, LA RECOLLIDA DE VOLUMINOSOS, TÈXTIL I OLI A LA COMARCA DEL BERGUEDÀ**

Caldrà establir una planificació de manteniment que inclogui sempre una revisió visual dels contenidors i actuacions de neteja, pintat, reparació, tractament anti oxidació, neteja de grafit, etc. Es podran re ubicar o retirar els contenidors, així com ampliar-ne el nombre sense cost pel Consell Comarcal, prèvia consulta i aprovació per part d'aquest. Caldrà que la revisió de l'estat dels contenidors quedi verificada i enregistrada cada vegada que es faci un servei de recollida.

La imatge dels contenidors l'ha de realitzar el propi contractista.

Tots els contenidors hauran de tenir la mateixa imatge, on s'ha d'indicar, i sense donar opció a l'error, que són contenidors per la recollida de roba usada.

Hauran d'aportar en un lloc visible la informació sobre la recollida (telèfon, web, etc.) i indicacions de com s'ha d'utilitzar el contenidor d'una forma fàcil i correcte.

En la imatge s'haurà d'indicar quina és la destinació de la roba, la proposta haurà de tenir el vist i plau previ del Consell Comarcal, amb la supervisió de l'Agència de Residus de Catalunya.

No hauran d'indicar informació que no sigui exclusiva d'aquest servei.

El cost de la instal·lació dels contenidors anirà a càrrec de l'adjudicatari.

#### **Horaris de funcionament del servei**

Les recollides es realitzaran de dilluns a dissabte, i la planificació i els horaris seran a lliure planificació per part de l'empresa licitadora, que ho incorporarà en el projecte de servei. En cas de ser adjudicatària, es compromet a executar el servei segons la planificació que ha posat en el projecte de servei (oferta).

L'empresa contractista haurà de garantir el servei per tal que en cap moment hi hagi un desbordament de contenidors. En cas de detectar-se un desbordament, es generarà una incidència, que es documentarà bé, i s'anirà a recollida abans de 72h.

En casos de recollides extraordinàries o d'urgència (contenidors desbordats, vandalitzats o moguts, etc.) aquestes aniran precedides per un document d'incidència, i seran realitzades en menys de 24 hores des del moment que s'hagi fet la petició.

#### **Control de recollida**

Per tal de garantir la freqüència de recollida indicada per cada contenidor, l'empresa adjudicatària haurà de disposar d'una aplicació mòbil que permeti identificar cada una de les recollides (ubicació del contenidor, pes aproximat recollit, dia i hora de la recollida, etc.), entrar les dades directament al programa de control de la recollida.

Aquesta aplicació haurà de permetre al Consell Comarcal consultar en qualsevol moment les dades recollides realitzades a temps real.

**PLEC DE PRESCRIPCIONS TÈCNIQUES QUE REGEIXEN LA CONTRACTACIÓ DEL SERVEI DE LES 3 DEIXALLERIES FIXES, LA DEIXALLERIA MÒBIL, LA RECOLLIDA DE VOLUMINOSOS, TÈXTIL I OLI A LA COMARCA DEL BERGUEDÀ**

## LOT 3. SERVEI DE RECOLLIDA D'OLI USAT

### 3.1. ÀMBIT GEOGRÀFIC DEL SERVEI

Inclou la totalitat de la població dels termes municipals en els quals el Consell Comarcal del Berguedà té la competència de la prestació del servei, a través de la dispensa del servei, que es troben recollits a l'annex 2.

Queden excloses les activitats de recollida específica a indústries i comerços, tret dels casos concrets que autoritzi la direcció del Consell Comarcal del Berguedà.

### 3.2. ABAST DEL SERVEI

El servei de recollida d'oli compren la recollida porta a porta i el transport dels residus d'olis vegetals produïts a les llars de la comarca fins a la planta de transferència o tractament corresponent.

### 3.2. PRESTACIÓ I FUNCIONAMENT DEL SERVEI

#### 3.2.1. Recollida d'oli vegetal

El servei de recollida d'oli es realitzarà mitjançant contenidors específics instal·lats a la via pública, on la ciutadania podrà aportar els seus envasos de plàstic tancats, amb l'oli usat.

A cada municipi s'instal·laran contenidors de 240 litres de capacitat, amb formes harmonioses per estar situats a la via pública. A la taula següent es poden veure el número de contenidors per municipi:

SISTEMA DE RECOLLIDA RESIDUS DOMÈSTICS	NUCLI	HAB.	n CONTENIDORS d'oli	Proposta recollida PAP
Contenedor	Gisclareny	26	1	
Contenedor	Sant Jaume de Frontanyà	30	1	
Contenedor	Fígols	43	1	
Contenedor	La Quar	49	1	
Contenedor	Castell de l'Areny	67	1	
Contenedor	Capolat	84	1	
Contenedor	Montclar	139	1	
Contenedor	Sagàs	145	1	
Contenedor	Castellar de N'hug	156	1	

**PLEC DE PRESCRIPCIONS TÈCNIQUES QUE REGEIXEN LA CONTRACTACIÓ DEL SERVEI DE LES 3 DEIXALLERIES FIXES, LA DEIXALLERIA MÒBIL, LA RECOLLIDA DE VOLUMINOSOS, TÈXTIL I OLI A LA COMARCA DEL BERGUEDÀ**

<b>Contenedor</b>	La Nou de Berguedà	162	1	
<b>Contenedor</b>	Viver i Serrateix	172	1	
<b>Contenedor</b>	Castellar del Riu	176	1	
<b>Contenedor</b>	Santa Maria de Merlès	184	1	
<b>Contenedor</b>	Gósol	206	1	
<b>Porta a porta</b>	Sant Julia de Cerdanyola	229	1	Divendres
<b>Contenedor</b>	L'Espunyola	242	1	
<b>Contenedor</b>	Vallcebre	249	1	
<b>Contenedor</b>	Saldes	278	1	
<b>Porta a porta</b>	Vilada	419	1	Dimarts
<b>Contenedor</b>	Borredà	464	1	
<b>Contenedor</b>	Montmajor	469	1	
<b>Porta a porta</b>	Olvan	858	1	Dimarts
<b>Porta a porta</b>	Guardiola de Berguedà	941	1	Divendres
<b>Porta a porta</b>	La Pobla de Lillet	1093	1	Divendres
<b>Porta a porta</b>	Cercs	1150	1	
<b>Porta a porta</b>	Casserres	1588	1	Dilluns
<b>Porta a porta</b>	Bagà	2140	2	Divendres
<b>Porta a porta</b>	Avià	2220	2	Dimarts
<b>Porta a porta</b>	Berga	16760	10	Dimecres i dijous
	<b>TOTAL</b>	<b>30739</b>	<b>46</b>	

Per aquells municipis amb servei de porta a porta, mitjançant una App mòbil, la ciutadania podrà demanar recollida d'oli sota demanda. Aquesta recollida porta a porta incrementaria els percentatges de recollida dels olis vegetals usats.

S'hauran de contemplar embuts per tots els habitatges i, a més, ampelles per aquells amb servei de recollida porta a porta en els municipis indicats.

El servei de recollida i neteja dels contenidors es realitzarà de manera mensual, independentment de l'oli que hi hagi emmagatzemat al seu interior. Els residus recollits seran transportats a la Planta de Tractament que s'especifica en aquest plec, o la que el Consell Comarcal indiqui, a través de l'operador del servei. En situacions puntuals en què la Planta de Tractament quedi aturada o saturada, caldrà transportar el residu fins a una altra planta de tractament propera.

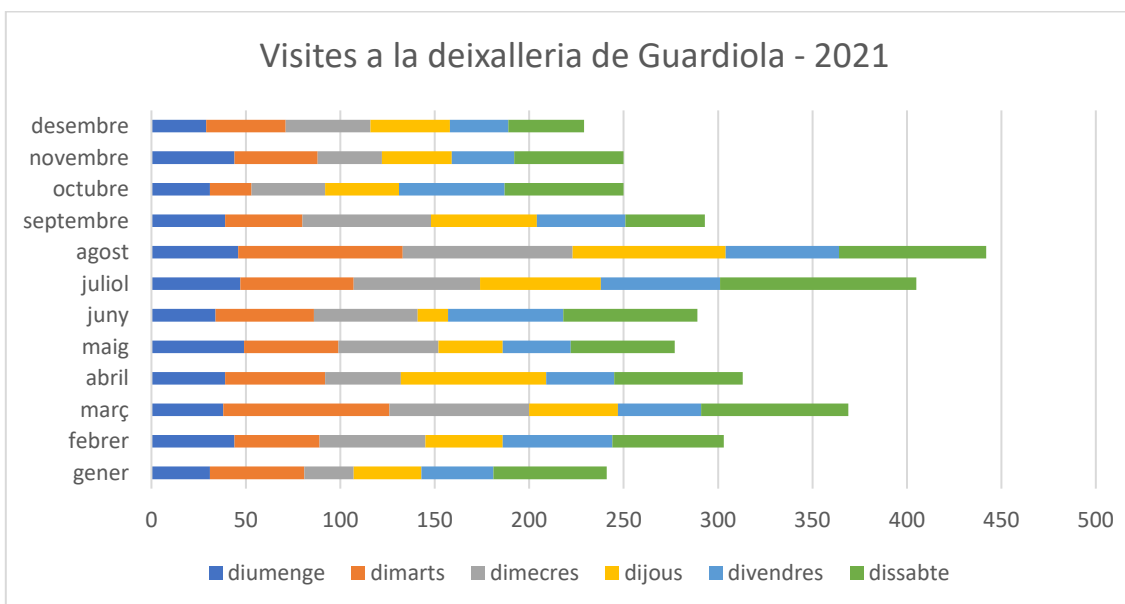
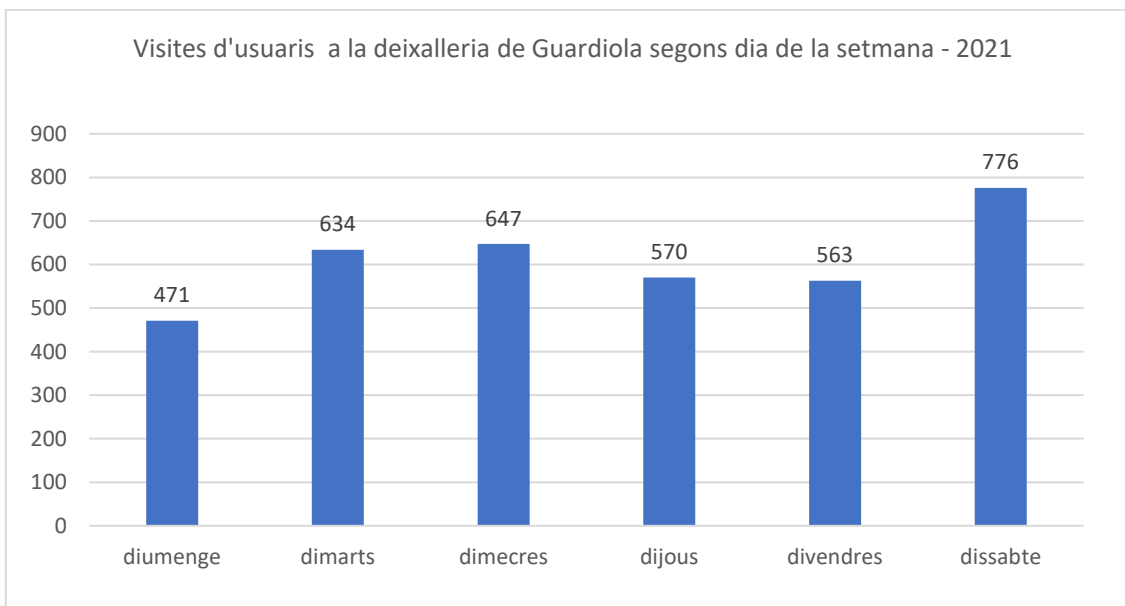
L'empresa adjudicatària adquirirà 2 contenidors d'oli més com a reserva.

**PLEC DE PRESCRIPCIONS TÈCNIQUES QUE REGEIXEN LA CONTRACTACIÓ DEL SERVEI DE LES 3 DEIXALLERIES FIXES, LA DEIXALLERIA MÒBIL, LA RECOLLIDA DE VOLUMINOSOS, TÈXTEL I OLI A LA COMARCA DEL BERGUEDÀ**

**PLEC DE PRESCRIPCIONS TÈCNIQUES QUE REGEIXEN LA CONTRACTACIÓ DEL SERVEI DE LES 3 DEIXALLERIES FIXES, LA DEIXALLERIA MÒBIL, LA RECOLLIDA DE VOLUMINOSOS, TÈXTIL I OLI A LA COMARCA DEL BERGUEDÀ**

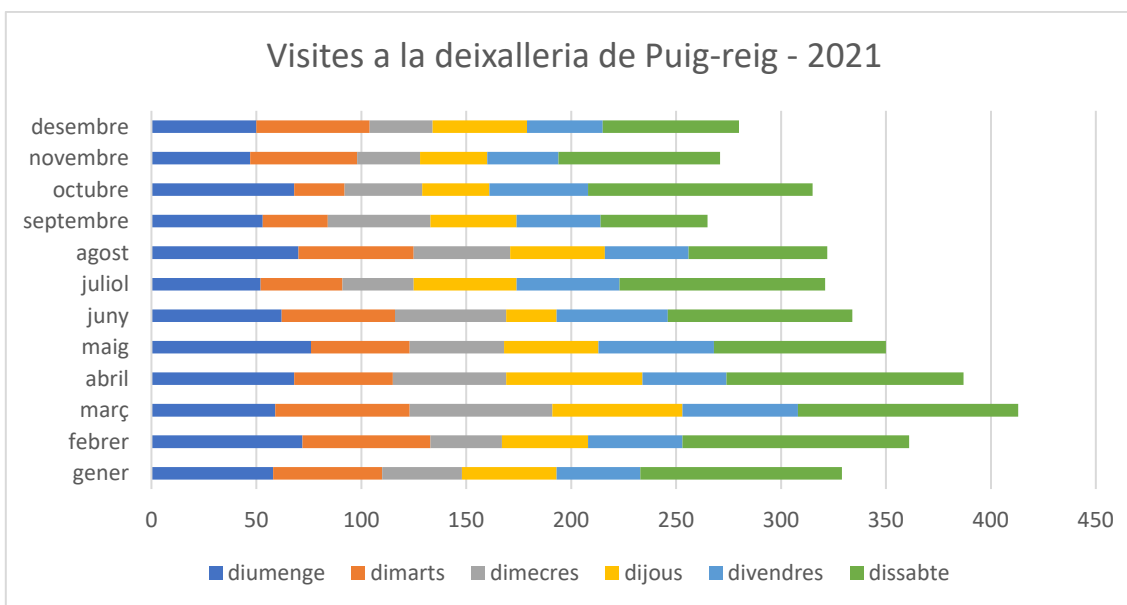
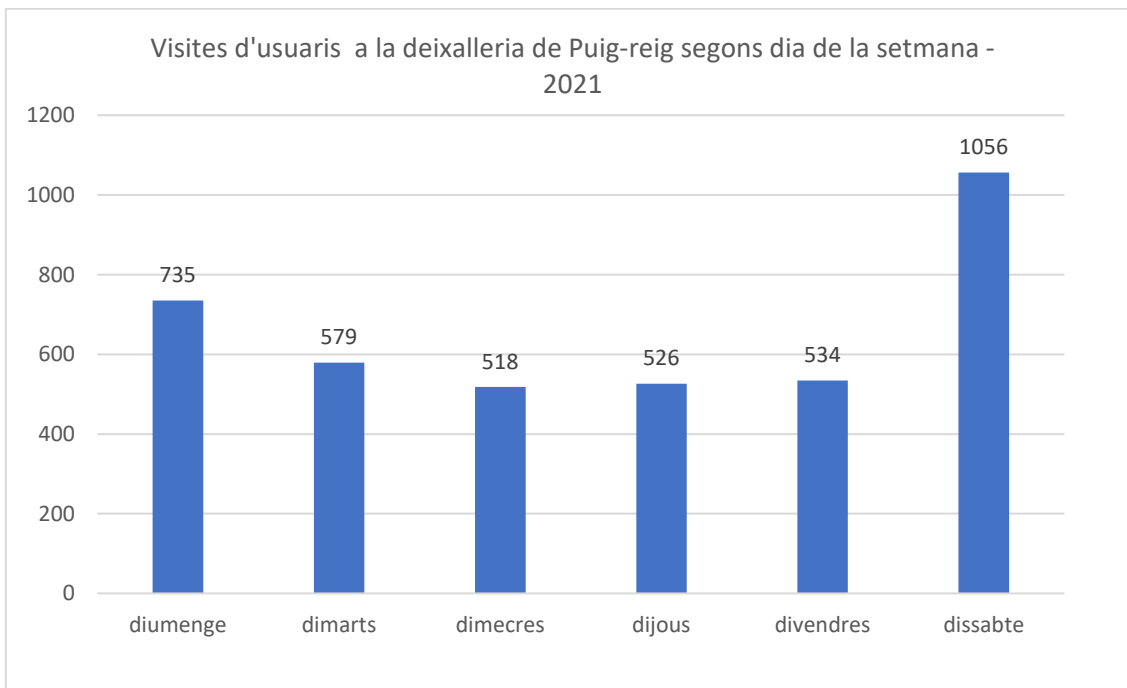
## Annex 1. Dades històriques deixalleries

Visites realitzades a la deixalleria de Guardiola de Berguedà durant l'any 2021:



**PLEC DE PRESCRIPCIONS TÈNIQUES QUE REGEIXEN LA CONTRACTACIÓ DEL SERVEI DE LES 3 DEIXALLERIES FIXES, LA DEIXALLERIA MÒBIL, LA RECOLLIDA DE VOLUMINOSOS, TÈXTIL I OLI A LA COMARCA DEL BERGUEDÀ**

Visites realitzades a la deixalleria de Puig-reig durant l'any 2021:

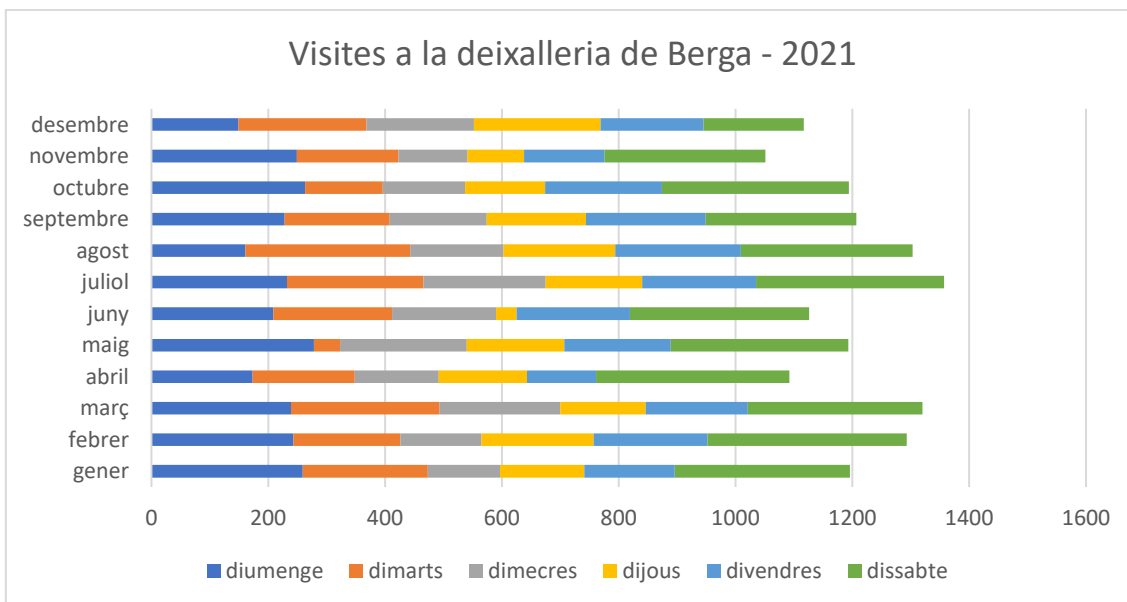
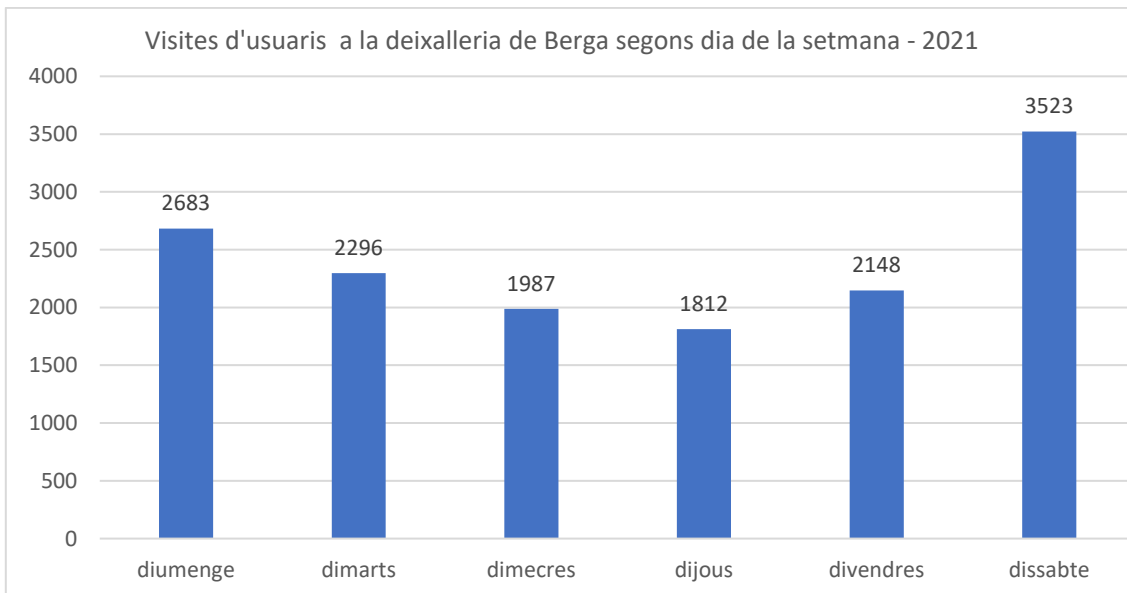


**PLEC DE PRESCRIPCIONS TÈCNIQUES QUE REGEIXEN LA CONTRACTACIÓ DEL SERVEI DE LES 3 DEIXALLERIES FIXES, LA DEIXALLERIA MÒBIL, LA RECOLLIDA DE VOLUMINOSOS, TÈXTIL I OLI A LA COMARCA DEL BERGUEDÀ**



**PLEC DE PRESCRIPCIONS TÈCNIQUES QUE REGEIXEN LA CONTRACTACIÓ DEL SERVEI DE LES 3 DEIXALLERIES FIXES, LA DEIXALLERIA MÒBIL, LA RECOLLIDA DE VOLUMINOSOS, TÈXTIL I OLI A LA COMARCA DEL BERGUEDÀ**

Visites realitzades a la deixalleria de Berga durant l'any 2021:



**PLEC DE PRESCRIPCIONS TÈNIQUES QUE REGEIXEN LA CONTRACTACIÓ DEL SERVEI DE LES 3 DEIXALLERIES FIXES, LA DEIXALLERIA MÒBIL, LA RECOLLIDA DE VOLUMINOSOS, TÈXTIL I OLI A LA COMARCA DEL BERGUEDÀ**

## Annex 2. Municipis inclosos en el servei

	<b>Població</b>
<b>AVIÀ</b>	2.220
<b>BAGÀ</b>	2.140
<b>BERGA</b>	16.760
<b>BORREDÀ</b>	464
<b>CAPOLAT</b>	84
<b>CASSERRES</b>	1.588
<b>CASTELL DE L'ARENY</b>	67
<b>CASTELLAR DE N'HUG</b>	156
<b>CASTELLAR DEL RIU</b>	176
<b>CERCS</b>	1.150
<b>ESPUNYOLA, L'</b>	242
<b>FÍGOLS</b>	43
<b>GISCLARENY</b>	26
<b>GÓSOL</b>	206
<b>GUARDIOLA DE BERGUEDÀ</b>	941
<b>MONTCLAR</b>	139
<b>MONTMAJOR</b>	469
<b>NOU DE BERGUEDÀ, LA</b>	162
<b>OLVAN</b>	858
<b>POBLA DE LILLET, LA</b>	1.093
<b>QUAR, LA</b>	49
<b>SAGÀS</b>	145
<b>SALDES</b>	278
<b>SANT JAUME DE FRONTANYÀ</b>	30
<b>SANT JULIÀ DE CERDANYOLA</b>	229
<b>SANTA MARIA DE MERLÈS</b>	184
<b>VALLCEBRE</b>	249
<b>VILADA</b>	419
<b>VIVER I SERRATEIX</b>	172
<b>Total</b>	<b>30.739</b>

PLEC DE PRESCRIPCIONS TÈCNIQUES QUE REGEIXEN LA CONTRACTACIÓ DEL SERVEI DE LES 3 DEIXALLERIES FIXES, LA DEIXALLERIA MÒBIL, LA RECOLLIDA DE VOLUMINOSOS, TÈXTIL I OLI A LA COMARCA DEL BERGUEDÀ

### **Annex 3. Inventari actual de les deixalleries**

Informació a disposició dels licitadors com a arxius adjunts a l'expedient en el Perfil del Contractant.

### **Annex 4. Personal a subrogar.**

Informació a disposició dels licitadors com a arxius adjunts a l'expedient en el Perfil del Contractant.

Jordi Baucells Colomer

Biòleg i Enginyer Tècnic Agrícola

Febrer de 2024

A handwritten signature in blue ink, appearing to read 'Jordi Baucells Colomer', with a long horizontal line extending to the right.

**PLEC DE PRESCRIPCIONS TÈCNIQUES QUE REGEIXEN LA CONTRACTACIÓ DEL SERVEI DE LES 3 DEIXALLERIES FIXES, LA DEIXALLERIA MÒBIL, LA RECOLLIDA DE VOLUMINOSOS, TÈXTIL I OLI A LA COMARCA DEL BERGUEDÀ**