



Ajuntament Sant Antoni de Vilamajor

Expedient 3968/2023

ANY 2024

PLEC DE PRESCRIPCIONS TÈCNIQUES QUE HAN DE REGIR EN LA CONTRACTACIÓ DELS TREBALLS DE MANTENIMENT DELS CAMINS RURALS MUNICIPALS DE SANT ANTONI DE VILAMAJOR.

“Servei de manteniment de la xarxa de camins rurals municipals de Sant Antoni de Vilamajor”

Josep Maria Pedra i Serrano
Arquitecte Tècnic Municipal

Document signat electrònicament al marge en la data que hi figura.





Ajuntament Sant Antoni de Vilamajor





Ajuntament Sant Antoni de Vilamajor

PLEC DE PRESCRIPCIONS TÈCNIQUES QUE HAN DE REGIR EN LA CONTRACTACIÓ DELS TREBALLS DE MANTENIMENT DURANT TOT L'ANY DELS CAMINS RURALS MUNICIPALS DEL MUNICIPI DE SANT ANTONI DE VILAMAJOR

“Servei de manteniment dels camins rurals del municipi de Sant Antoni de Vilamajor”

INDEX

CAPÍTOL I. DISPOSICIONS GENERALS

1. Objecte
2. Àmbit
3. Vocabulari comú de contractació pública codi cpv
4. Durada i preu del contracte
5. Condicions generals
6. Normativa d'aplicació

CAPÍTOL II. PRESTACIÓ DEL SERVEI

7. Definició funcional
8. Definició de manteniment
9. Treballs complementaris
10. Realització de les actuacions
11. Estructura del servei
12. Actuacions especials
13. Certificacions
14. Maquinaria i vehicles
15. Camins que es mantenen de forma periòdica

CAPÍTOL III. ORGANITZACIÓ DEL SERVEI

16. Funcionament
17. Gestió de residus
18. Relació de costos

CAPÍTOL IV. NORMAS GENERALS I DE SEGUIMENT.

19. Responsabilitat del contractista
20. Obligacions del contractista
21. Control i seguiment dels treballs

ANNEX 1. CAMINS QUE ES MANTENEN DE FORMA PERIÒDICA

ANNEX 2. PLÀNOLS I DOCUMENTACIÓ GRÀFICA

ANNEX 3. - QUADRE RESUM DELS CAMINS DEL MUNICIPI





Ajuntament Sant Antoni de Vilamajor





Ajuntament Sant Antoni de Vilamajor

PLEC DE PRESCRIPCIONS TÈCNIQUES QUE HAN DE REGIR EN LA CONTRACTACIÓ DELS TREBALLS DE MANTENIMENT DURANT TOT L'ANY DELS CAMINS RURALS MUNICIPALS DEL MUNICIPI DE SANT ANTONI DE VILAMAJOR

CAPÍTOL I. DISPOSICIONS GENERALS

1. OBJECTE

L'objecte del present Plec és establir les **condicions tècniques** de la contractació del servei de la gestió i treballs de manteniment durant tot l'any dels camins rurals municipals de Sant Antoni de Vilamajor.

La prestació d'aquest servei té com a finalitat el manteniment bàsic del traçat i ferm d'aquells camins rurals del municipi de Sant Antoni de Vilamajor pels quals cal assegurar un bon estat, o si més no unes condicions bàsiques, per a garantint la circulació durant tot l'any al transit de vehicles motoritzats per la xarxa de vies rurals del municipi.

2. ÀMBIT

Els camins objecte del contracte són els camins rurals sense pavimentar inclosos en el Inventari de Camins Municipals de Sant Antoni de Vilamajor (aprovat per l'Ajuntament el 18 de desembre de 2008) i amb alguna excepció degudament justificada com a via de comunicació d'interès general o de causa major.

Els terreny objecte d'aquestes actuacions corresponen a la xarxa viària agrícola, constituïda pels camins d'accés a les explotacions agràries i ramaderes i pels camins interiors i que el Pla General d'ordenació urbanística qualifica com a Sistema Viari, clau V.

En quant a l'àmbit territorial, tots els treballs previstos abasten al municipi de Sant Antoni de Vilamajor.

La funció d'aquests camins és vertebrar els diferents nuclis de població, masies i edificacions disseminades que hi ha en el conjunt del municipi. A més, cal que aquesta xarxa sigui apta per a vehicles d'emergència i extinció d'incendis.

3. VOCABULARI COMÚ DE CONTRACTACIÓ PÚBLICA CODI CPV

El codi CPV (Common Procurement Vocabulary) es el sistema de identificació i categorització de totes les activitats econòmiques susceptibles de ser contractades mitjançant licitació o concurso públic en la Unió Europea.





Ajuntament Sant Antoni de Vilamajor

Codi CPV: **45233160-8**. Camins i altres superfícies empedrades.

L'objecte d'aquest plec no és susceptible de dividir-se en lots ja que, per a optimitzar recursos, cal que sigui una mateixa empresa la que s'encarregui de tots els serveis que descriu aquest plec.

4. DURADA I PREU DEL CONTRACTE

La durada de la prestació serà d'un mínim d'un any fins a un màxim de quatre, segons s'estableixi en el plec de clàusules administratives particulars.

Aquest plec de condicions fixa uns preus unitaris per les actuacions previstes i, d'acord amb la planificació anual, els treballs programats i les partides executades, el contractista certificarà i facturarà de forma periòdica els treballs executats sense sobrepassar la quantitat total de la partida pressupostaria anual assignada per l'Ajuntament.

En el supòsit de prorrogar el contracte, el preu del contracte es fixarà any a any d'acord amb la previsions pressupostaria i els mateixos preus unitaris de cada partida establerts en la licitació a partir dels preus de referència d'aquest plec de condicions tècniques.

5. CONDICIONS GENERALS

Primera

Es contractista disposarà d'un "Pla de seguretat i salut", en compliment de la Llei de prevenció de riscos laborals vigents.

Segona

El contractista designarà una persona que serà l'interlocutor/a i responsable tècnic/a en primera instància en relació al servei prestat, davant de l'Ajuntament. Aquesta persona ha de tenir els coneixements necessaris per a l'exercici de les tasques tècniques. Aquesta persona haurà de trobar-se localitzable i amb capacitat de decisió per donar resposta immediata a possibles eventualitats, emergències o encàrrecs extraordinaris sol·licitats per l'Ajuntament. Cal procurar que aquesta persona sigui la mateixa durant tota la durada del contracte i ha de disposar de telèfon mòbil, WhatsApp (o Tèlègram) i correu electrònic.

Tercera

L'empresa contractista no utilitzarà la imatge dels serveis, instal·lacions o altres propis d'aquest contracte, amb motius publicitaris o de qualsevol altre mena, sense autorització expressa de l'Ajuntament.





Ajuntament Sant Antoni de Vilamajor

Quarta

Durant l'execució dels treballs d'arranjament de camins el contractista supervisarà els controls d'execució i de materials diàriament. Així mateix el contractista lliurarà periòdicament a l'Ajuntament els informes d'execució i adjuntant els reportatges fotogràfic dels treballs realitzats amb imatges comparatives de l'abans, durant i després de l'execució.

Cinquena

L'empresa adjudicatària tindrà l'obligació de comunicar per escrit a l'Ajuntament qualsevol incidència, deficiència o desperfecte que detectin en els camins, encara que això no afecti al normal desenvolupament dels treballs previstos.

6. NORMATIVA D'APLICACIÓ

Reglament General de Circulació.

Real Decreto 1428/2003, de 21 de noviembre, por el que se aprueba el Reglamento General de Circulación para la aplicación y desarrollo del texto articulado de la Ley sobre tráfico, circulación de vehículos a motor y seguridad vial, aprobado por el Real Decreto Legislativo 339/1990, de 2 de marzo. Ministerio de la Presidencia. «BOE» núm. 306, de 23 de diciembre de 2003.

Inventari de Camins rurals.

Inventari de Camins Municipals de Sant Antoni de Vilamajor aprovat per l'Ajuntament el 18 de desembre de 2008.

POUM

El Text refós del Pla d'Ordenació Urbanística Municipal de Sant Antoni de Vilamajor aprovat per la Comissió Territorial d'Urbanisme de Barcelona en data de 31.05.2012. Edicte del 14.12.2012 publicat al DOGC de 8.1.2013.

L'àmbit d'actuació per l'arranjament de camins és en sòl classificat com a "sòl no urbanitzable" i els camins estan qualificats com "Sistema Viari"

Els camins, objecte d'aquesta actuació constitueixen la xarxa viària agrícola i formen part de la xarxa de "Camins rurals principals i secundaris" d'acord amb el plànol N1.2 sobre "Classificació del sòl i estructura orgànica del territori" del POUM de Sant Antoni de Vilamajor.

L' article 98 de les normes urbanístiques, en relació a les vies rurals, estableix tres tipus de camins:

- **Xarxa viària primària:** comprèn els camins veïnals que estructurin el territori municipal, els quals estan destinats a l'ús comú general (sense restriccions de circulació). El seu ample mínim és de 6,00 m., i la limitació de velocitat adequada ha de quedar clara al llarg del camí. El tipus de pavimentació que s'adopti ha de garantir que l'aigua de pluja sigui conduïda a la capa subàlvia, sigui per la pròpia filtració del terreny, sigui per procediments més sofisticats. Es considera el sauló piconat com un paviment adequat, tot i que un tractament asfàltic és admissible als més transitats.





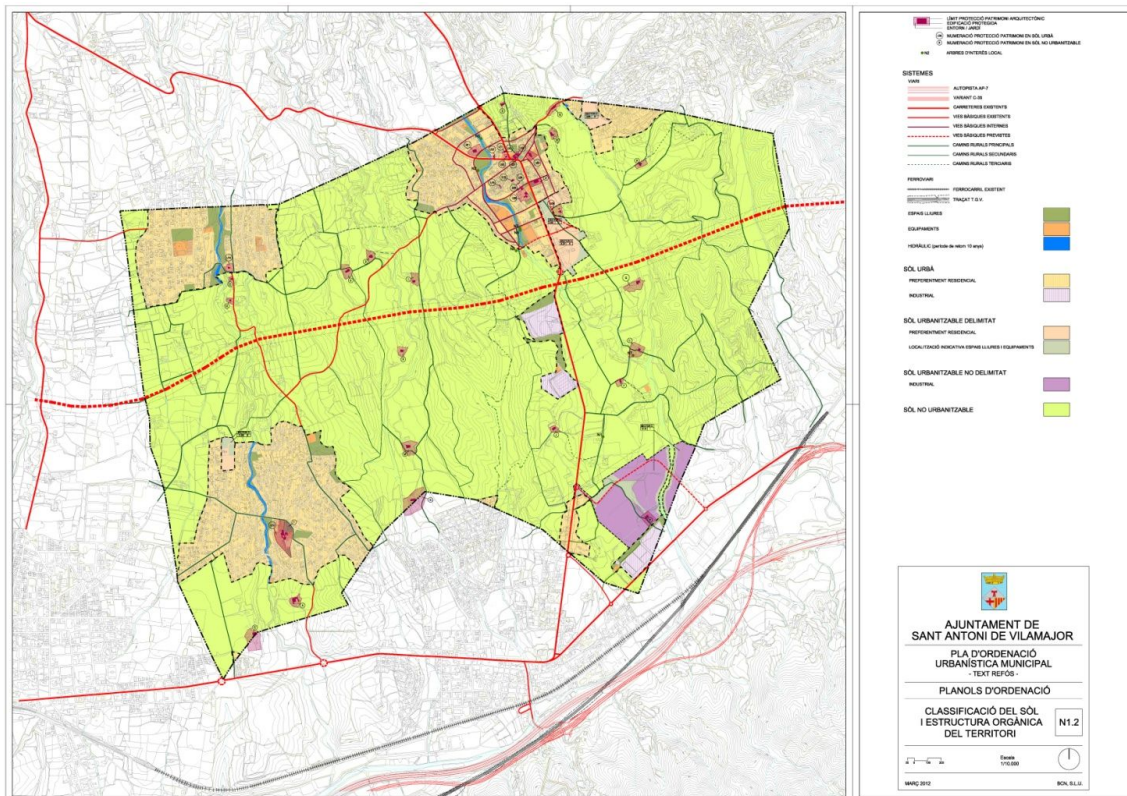
Ajuntament Sant Antoni de Vilamajor

- **Xarxa viària secundària:** El paviment ha d'ésser natural: pedra, sauló, altre tipus de terra, etc. El seu ample mínim és de 4,00 m. La urbanització es reduirà a la formació de cunetes i regatons transversals alternats, així com la seva conservació.
- **Xarxa viària terciària:** No se'n defineix l'ample mínim, que serà l'existent. El paviment ha d'ésser natural: pedra, sauló, altre tipus de terra, etc. La urbanització es reduirà a la formació de cunetes i regatons transversals alternats, així com la seva conservació.

Es defineix una àrea de protecció de quinze metres lliure d'edificació a partir de l'aresta exterior de la calçada de tots els camins. En aquesta àrea no es poden fer construccions o edificacions, però sí les tasques pròpies de l'activitat agrícola.

Les franges de fins dos metres d'amplada situades a partir de cadascuna de les dues arestes dels camins, independentment de que pertanyin a la xarxa principal o a la secundària i malgrat no estar delimitades en els plànols d'ordenació corresponents, són declarades d'utilitat pública per aquest Pla d'Ordenació, i en qualsevol moment es pot acordar la necessitat de la seva ocupació. Per tant, l'Ajuntament de Sant Antoni de Vilamajor pot adquirir-les totalment o parcial mitjançant expropiació forçosa i amb el pagament de la indemnització adient, amb la finalitat de destinar-les a la millora de l'ambient rural (plantació d'arbrat o de vegetació, tasques de condicionament, etc...).

Plànol N1.2. Classificació del sòl i estructura orgànica del territori del POUM.



Codi Validació: 3D.JCF3NPHYR3GT.JD2EPPA.J5MY
Verificació: <https://santantoni.vilamajor.es/administracio.ca/>
Document signat electrònicament des de la plataforma esPublico Gestiona | Pàgina 8 de 22





Ajuntament Sant Antoni de Vilamajor

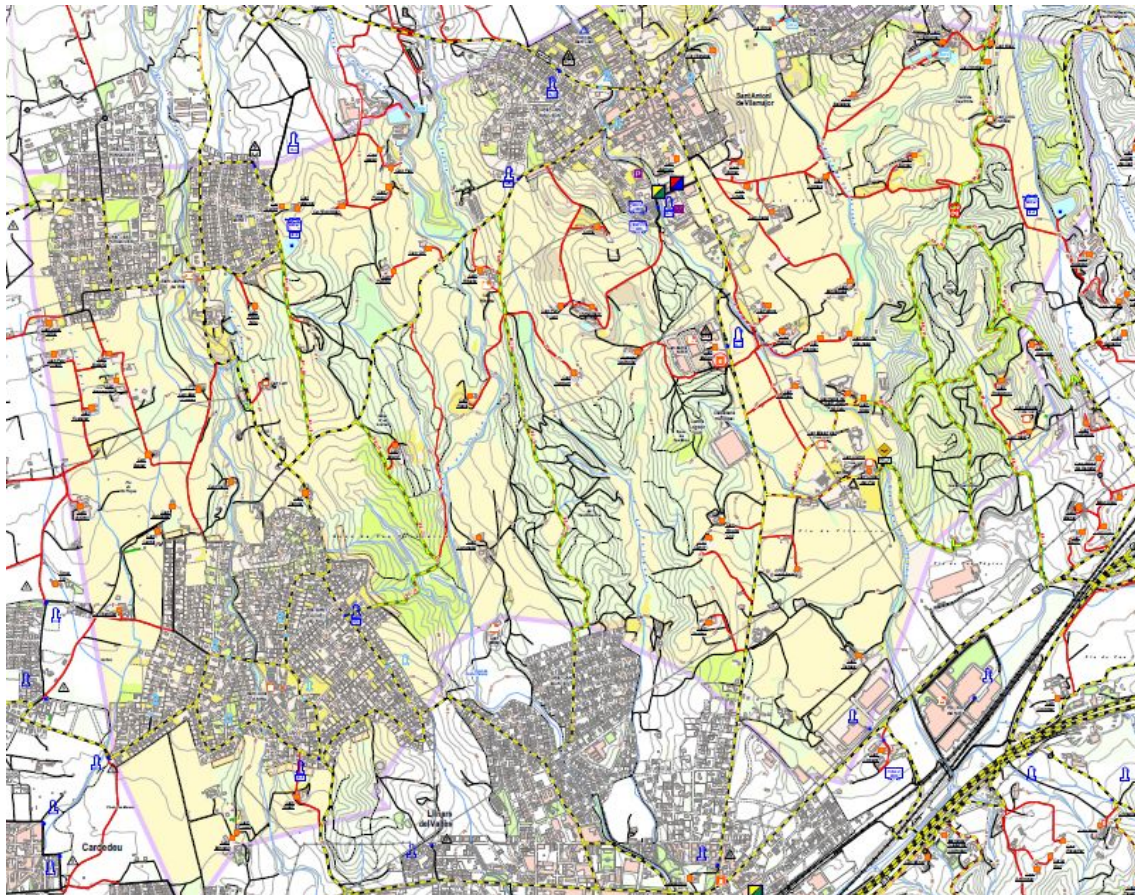
Pla municipal de prevenció d'incendis forestals

El Pla municipal de prevenció d'incendis forestals de Sant Antoni de Vilamajor, actualitzat l'any 2018, té com a referència la Fitxa 2 sobre "Arranjament de pistes forestals de la xarxa viària bàsica" publicat per l'Oficina Tècnica de Prevenció municipal d'Incendis Forestals de la Diputació de Barcelona del 2001, i és d'obligat compliment per els camins de la xarxa del PPI.

En qualsevol cas, caldrà prendre les mesures de prevenció d'incendis forestals pertinents, segons el Decret 64/1995, pel qual s'estableixen mesures de prevenció d'incendis forestals.

Decret 172/2008, de 26 d'agost, de creació del Catàleg de flora amenaçada de Catalunya.

Així mateix, es seguiran les indicacions de l'Àrea de Medi Natural del Departament d'Agricultura, Ramaderia, Pesca, Alimentació i Medi Natural de la Generalitat de Catalunya.



Plànol del Pla de prevenció municipal d'incendis forestals - Escala 1/7500 – febrer 2018.





Ajuntament Sant Antoni de Vilamajor

CAPÍTOL II. PRESTACIÓ DEL SERVEI

7. DEFINICIÓ FUNCIONAL

Dins del llistat de camins i vies rurals de camins sense pavimentar del municipi de Sant Antoni de Vilamajor s'inclouen bona part dels camins que conformen la xarxa de "Camins rurals principals i secundaris" d'acord amb el plànol N1.2 sobre "Classificació del sòl i estructura orgànica del territori" del POUM de Sant Antoni de Vilamajor.

Segons les característiques del camí i les seves necessitats es determinaran els tipus d'actuacions ates que hi ha camins on cal l'aportació d'àrid de tot-u de forma periòdica; d'altres on es manté el terreny natural; camins que cal perfilar amb formacions periòdiques de trenques i marcat de cunetes i altres camins en que el manteniment s'ha de limitar a l'anivellació de la base amb el rebliment i tapat de forats puntuals.

S'adjunta com annex els plànols següents:

- Plànol N1.2. Classificació del sòl i estructura orgànica del territori del POUM.
- Plànol general de l'Inventari.
- Plànol cartogràfic.

8. DEFINICIÓ DE MANTENIMENT

Els treballs de manteniment preventiu i correctiu dels camins rurals es desglòsen amb les partides que es descriuen en el punt 11 de perfilat i repàs de la base del camí amb formació de bombament, anivellació i pendents; tapat de forats; subministrament, estesa i compactat de tot-u per a la consolidació del ferm granular del camí; perfilat i neteja de cunetes; formació de sortides de les aigües; formació de "trenques"; desbrossada dels laterals i en alçada; neteja i formació de canalitzacions amb tubs de desguàs en passos d'entrades, trencalls i altres.

En cada camí es determinarà el tractament i l'amplada del camí de terra que pot variar entre 2,50 i 4,00 metres. També varia, en cada cas, si la base ha de ser amb tractament de tot-u o bé es manté el terreny natural. En aquest últim cas, l'aportació de material granular ha de ser de forma localitzada en els punts singulars i amb àrid de color el més semblant possible al terreny natural.

9. TREBALLS COMPLEMENTARIS

Els treballs complementaris com pot ser la neteja de tubs de desguàs de cunetes en entrades, trencalls i altres, així com la formació de canalitzacions amb tubs de desguàs d. 250 o 300 mm també es certificaràn d'acord amb els preus unitaris.

10. REALITZACIÓ DE LES ACTUACIONS





Ajuntament Sant Antoni de Vilamajor

D'acord amb les previsions pressupostaries anuals de l'Ajuntament és fixarà l'import de la partida pressupostaria corresponent i seguidament la Direcció facultativa planificarà les actuacions de manteniment segons les necessitats reals dels camins i les possibles incidències i situacions sobrevingudes.

Aquest plec de condicions fixa uns preus unitaris per a les actuacions previstes i, d'acord amb la previsió pressupostaria anual de l'Ajuntament, la Direcció facultativa farà una primera planificació anual. En el transcurs de l'any s'aniran executant els treballs previstos, els treballs sobrevinguts i les possibles modificacions d'acord amb les necessitats en cada cas i en cada moment condicionades, en molts casos, com a conseqüència de les condicions meteorològiques.

D'aquesta manera el contractista certificarà i facturarà de forma periòdica els treballs executats sense sobrepassar l'import establert pressupostàriament en l'any en curs.

Els terminis dels treballs han de ser els adequats per a mantenir la circulació rodada del veïnat rural i la xarxa de comunicacions de camins rurals del municipi.

Les actuacions s'hauran d'ajustar al calendari previst i caldrà que l'empresa adjudicatària comuniqui l'inici dels treballs als serveis tècnics municipals amb un mínim de dos dies d'antelació així com la data de finalització.

11.- ESTRUCTURA DEL SERVEI

La prestació del servei de manteniment dels camins es concretarà anualment programant i indicant els camins o trams de camins en els que cal actuar i especificant les tasques que hi cal fer en cada cas.

Tasques de manteniment preventiu que inclou les següents operacions:

- Perfilat, bombament i anivellació periòdica de la base dels camins.
- Reblert de forats i fangars amb grava i tot-u.
- Subministrament, estesa, regat i compactat (90% del PM) de tot-u artificial, amb una mitjana de 3 cm de gruix, per a la consolidació del ferm granular del camí.
- Perfilat i neteja de cunetes i formació de sortides d'aigües de pluja, fora del camí.
- Desbrossada dels vorals a banda i banda del camí.
- Desbrossades en alçada.
- Neteja de tubs de desguàs en entrades, trencalls i altres.

Tasques de manteniment correctiu que inclou les següents actuacions:

- Formació de trenques per a direccionar les aigües d'escorrentia.
- Treballs de construcció de pericons de registre.
- Treballs de formació de canalitzacions amb tubs soterrats de desguàs d. 300 mm en entrades, trencalls i altres





Ajuntament Sant Antoni de Vilamajor

- Tall d'arbres.

12. ACTUACIONS ESPECIALS

En el cas d'haver de realitzar alguna actuació d'urgència per impossibilitat d'accés a masies i/o habitatges, esvorancs amb risc, etc, l'empresa adjudicatària haurà de resoldre la incidència en el termini màxim de 24 hores, com a mínim, de forma provisional.

13. CERTIFICACIONS

Aquest plec de condicions fixa uns preus unitaris per les actuacions previstes i, d'acord amb la planificació anual, els treballs previstos i les partides executades, el contractista certificarà i facturarà de forma periòdica els treballs executats sense sobrepassar l'import de l'aplicació pressupostaria de l'any en curs.

L'adjudicatari presentarà certificacions un cop finalitzats els treballs executats d'acord amb les condicions establertes.

Les certificacions hauran de contenir l'amidament dels treballs i els camins que corresponguin i s'adjuntarà reportatge fotogràfic.

14. MAQUINARIA I VEHICLES

Per a la prestació dels servei cal que el contractista disposi de la maquinaria següent:

- Retroexcavadora;
- Motoanivelladora;
- Camió de bolquet i tractor;
- Una desbrossadora de braç per a implement de tractor.

Així mateix per a la prestació dels servei també ha de poder disposar del següent:

- Cisterna per a camió o tractor per al reg de compactació,
- Una compactadora de 12 Tm o superior.
- Braç de pre-podadora de discs de implement de tractor.

15. CAMINS QUE ES MANTENEN DE FORMA PERIÒDICA

En l'Annex 1 hi ha una relació de camins que s'arreglen periòdicament en l'àmbit dels sis barris que conformen el municipi de Sant Antoni de Vilamajor: els barris d'Alfou, Freixeneda, Sant Lleir, el Pla, Vallserena i el barri de Les Valls. Aquesta llista és únicament informativa i fa referència a camins que s'han arreglat en algun moment, durant aquests últims 4 anys. Això no treu que en un futur calgui actuar sobre altres camins de l'inventari i que la periodicitat, igual que fins ara, dependrà de les necessitats i previsions de cada moment.





Ajuntament Sant Antoni de Vilamajor

CAPÍTOL III. ORGANITZACIÓ DEL SERVEI

16.- FUNCIONAMENT

L'Ajuntament, a través del responsable tècnic municipal del contracte, dissenyarà al llarg de l'any les actuacions a executar pel contractista.

Inspecció prèvia dels camins de forma conjunta el contractista i el tècnic director de les obres.

A la vista dels treballs planificats en cada moment, d'acord amb l'amidament de l'actuació prevista i els preus unitaris d'acord amb el contracte, el contractista presentarà el full de pressupost que, amb el vist i plau de la direcció facultativa, executarà, certificarà i facturarà de forma periòdica i, en qualsevol cas, sense que el conjunt d'aquestes actuacions al cap de l'any no sobrepassin la quantitat assignada a l'aplicació pressupostaria anual.

17.- GESTIÓ DE RESIDUS

L'eliminació haurà de fer-se de manera controlada, d'acord a les normatives de gestió de residus aplicables; El contractista haurà d'aportar la documentació justificativa del gestor autoritzat que correspongui.

18.- RELACIÓ DE COSTOS

Els licitadors presentaran la seva proposta econòmica ofertant el preu unitari de cada una de les quatre partides que s'indiquen en el quadre següent.

PREUS UNITARIS MÀXIMS A OFERTAR PER AL MANTENIMENT DELS CAMINS.

	Treballs de tractament de vegetació.	
1	Desbrossada de vegetació arbustiva (80%) i arbrada (20%) a un metre de cada costat de la plataforma. Mesurat en metres lineals de camí amb el desbrossat dels dos costats a la vegada.	0,82 €/ml.
	Manteniment de la plataforma de camins.	
2	Perfilat i anivellació de la plataforma. Mesurat en metres lineals. Neteja de cunetes i formació de sortides d'aigua. Mesurat en metres lineals dels dos costats a la vegada i amb la part proporcional de rases de sortides d'aigua. Manteniment de trenques de conducció d'aigües. Mesurat per part proporcional en metres lineals de camí.	2,20 €/ml.
3	Aportació i compactat de tot-u. Gruix 3 cm al 95% del PM. Mesurat en metres lineals i amplada mitjana de 3,80 metres.	1,98 €/ml.





Ajuntament Sant Antoni de Vilamajor

4	Actuacions localitzades d'anivellació de la plataforma amb tapat de forats de forma local. Mesurat per longitud de zona tractada.	2,48 €/ml.
---	---	------------

PREUS UNITARIS ORIENTATIUS PER A ALTRES TREBALLS DE MANTENIMENT.

	Treballs de manteniment correctiu no inclosos en els preus objecte d'aquesta licitació.	
5	Formació de trenques de nova execució.	96 €/Ut.
6	Neteja de tubs de desguàs d'entrades, trencalls i altres.	91 €/Ut.
7	Desbrossada en alçada de camins per a manteniment de gàlib de 4 m.	3,82 €/ml.
8	Formació de pericó de 50 x 50 cm de recollida d'aigües	174 €/Ut.
9	Formació de canalització amb tub de 300 mm.	68 €/ml.
10	Formació de canalització amb tub de 400 mm	82 €/ml.

Desglossat del preu unitari màxims de la partida 2.

	Detall dels costos de manteniment de la plataforma de camins.	
2.1	Perfilat i anivellació de la plataforma. Mesurat en metres lineals. 0,95 €/ml.	43,18 %
2.2	Neteja de cunetes i formació de sortides d'aigua. Mesurat en metres lineals dels dos costats a la vegada i amb la part proporcional de rases de sortides d'aigua. 0,38 €/ml.	17,27 %
2.3	Manteniment de trenques de conducció d'aigües. Mesurat per part proporcional en metres lineals de camí. 0,87 €/ml.	39,55 %





Ajuntament Sant Antoni de Vilamajor

CAPÍTOL IV. NORMAS GENERALS I DE SEGUIMENT.

19. RESPONSABILITAT DEL CONTRACTISTA

El contractista serà responsable dels serveis i instal·lacions que resultin afectats durant les tasques objecte del contracte i hauran de ser reparats adequadament pel contractista en el termini més breu possible.

També serà de la seva responsabilitat el compliment de les Ordenances, Lleis i Reglaments que l'afectin, així com de tots els danys, trencaments, desperfectes o accidents motivats per les pròpies actuacions, directe o indirectament, pel seu personal, o pels treballs desenvolupats en el compliment del servei de manteniment.

El contractista serà l'únic responsable dels treballs que es realitzin en compliment del contracte i els executarà causant el mínim possible d'incomoditats als usuaris dels camins.

Per altra banda, el contractista haurà de complir amb la normativa vigent en matèria d'ordre, seguretat laboral i prevenció d'incendis.

Caldrà senyalitzar correctament l'àmbit d'actuació mentre es duguin a terme els treballs. Tota la senyalització necessària per al correcte desenvolupament dels treballs haurà de ser aportada pel contractista.

20.- OBLIGACIONS DEL CONTRACTISTA

El contractista haurà de respectar i fer respectar als seus empleats els següents punts:

- Ús de senyalitzacions, subministrament i ús d'equips de protecció individual (EPI) i altres mesures accessòries de protecció dels seus operaris, de tercers i de l'entorn en general, d'acord amb els riscos que comportin els treballs a realitzar.
- El contractista serà responsable de la cortesia dels seus operaris, solucionant qualsevol problema que es plantegi al respecte.
- Estricta neteja dels espais, entorn i de tots els materials emprats.

El contractista vetllarà perquè els seus treballadors tinguin els coneixements necessaris per la realització de les tasques assignades, la formació en riscos laborals, i aportarà els certificats de formació corresponents a l'Ajuntament abans de l'inici del contracte.

21.- CONTROL I SEGUIMENT DELS TREBALLS

L'Ajuntament efectuarà el seguiment i control que consideri oportú dels treballs efectuats pel contractista, per comprovar el compliment de les prescripcions del contracte. A aquests efectes





Ajuntament Sant Antoni de Vilamajor

disposarà de contacte telefònic permanent amb el contractista i amb els operaris adscrits a la realització dels treballs.

El sistema de control que es durà a terme es basarà en:

- Les certificacions periòdiques emeses per l'adjudicatari acompanyades dels informes descriptius dels treballs executats i reportatge fotogràfic.
- Les visites d'obra per part del personal dels serveis tècnics municipals.

Seràn obligacions del contractista les següents:

- Els controls de qualitat dels material, control de recepció a l'obra, control d'execució i control dels resultats finals.

Sant Antoni de Vilamajor, 19 de gener de 2024

Document signat electrònicament al marge en la data que hi figura.





Ajuntament Sant Antoni de Vilamajor

ANNEX 1.

CAMINS QUE ES MANTENEN DE FORMA PERIÒDICA

La relació de camins que s'arreglen periòdicament en l'àmbit dels sis barris que conformen el municipi de Sant Antoni de Vilamajor és la següent:

Veinat d'Alfou

1,- Camí de Cal Fusteret, 37 (P)	760,- mts.
2,- Camí de Cal Barraquer, 35 (P)	1.020,- mts.
3,- Camí Ral de Cal Cerdà, 1 (P)	725,- mts.
4,- Camí de Ca l'Estrillat, 10 (P)	356,- mts.
5,- Camí de les Escoles (St Jaume- Alfou), 6 (P)	1.095,- mts.
6,- Variant del camí de Cal Barraquer, 36 (P)	257,- mts.
7,- Camí de Can Serra, 1b (P)	135,- mts.
8,- Camí de la serra de Cal Guillot, 7 (P)	995,- mts.
9,- Camí Ral de Cardedeu. Entre Can Grau i Can Serra, 1 (S)	546,- mts.
10,- Camí del Camp d'Aviació (camí de Can Morató), 12 (P)	730,- mts.

Veïnats de Freixeneda i de Sant Lleïr

1,- Camí de Ca l'Escloper. De Can Gol a Can Castellar, 4 8 (P)	1.260,- mts.
2,- Camí de Cal Mucio a El Molí (del camí d'Alfou a Sant Julià) 15 (S)	1.240,- mts.
3,- Camí de Can Ribalta, primer tram fins a la bàscula, 2 (P)	480,- mts.
4,- Camí de Can Ribalta, según tram fins al trencall, 2 (P)	504,- mts.
5,- Camí de Can Ribalta, variant est, pel bosc de Can Tramunt, 2 (P)	1.230,- mts.
6,- Camí de Can Ribalta, variant oest per Can Cucurella, 2 17 (P)	1.143,- mts.
7,- Camí de Can Cors i Can Pal·lari, 19 i 21 (S)	710,- mts.
8,- Camí de Can Quintana, 5 (P)	122,- mts.
9,- Camí de Sant Lleïr, 9 (P)	322,- mts.

Veïnats del Pla i Vallserena

1,- Camí de la Serra de Cal Cabrit. Camí meridional de bosc, 19 (S)	3.450,- mts.
2,- Camí de Can Tramunt. De Can Record a Vallbona, 22 (S)	320,- mts.
3,- Camí de Can Rovira Coll i Cal Cabrit, 20 (T)	462,- mts.
4,- Camí de Can Boatell. De Can Teodor (BP-5107) a Llinars, 38 (S)	300,- mts.
5,- Camí de Can Tapies. per Can Tres fins a la BP-5107, 23 (P)	790,- mts.





Ajuntament Sant Antoni de Vilamajor

6,- Camí de Can Soler i Can Masó, 24 3 (P)	585,- mts.
7,- Camí Ral de Llinars, primer tram del nucli a Can Mora, 3 (P)	765,- mts.
8,- Camí de la Nata, del nucli urbà a Can Cortera, 26 (P)	916,- mts.
9,- Camí Ral de Llinars. Entre Can Mora i Can Masó, 3 (P)	992,- mts.
10,- Camí de Vilarasa i Can Collet , 25 (P)	546,- mts.
11,- Camí de Can Garneu, -- (NI)	110,- mts.
12,- Camí de Can Moragues (camí de Can Fradera), 24 (P)	559,- mts.
13,- Camí de Can Soler a LesValls, 30 (P)	720,- mts.

Veïnat de Les Valls

1,- Camí de Can Diviu i Ca l'Andreu, 32 26 (P)	1.240,- mts.
2,- Camí de la Serra de Can Mirabó, 31 (S)	1.945,- mts.
3,- Camí de Can Brunet i Can Sala, 43 (S)	311,- mts.
4,- Camí de Cal Sagristà, 32 (S) 924 + 345,- mts.	1.269,- mts.
5,- Camí de Can Rosinyol, 30 (S)	956,- mts.
6,- Pujada del torrent de les Valls al camí de la Serra de Cal Sagristà, (NI)	520,- mts.
7,- Pujada del torrent de les Valls al camí de la Serra de Can Mirabó, 30 (S)	198,- mts.
8,- Camí de la Nata, de Can Cortera a Can Diviu 26 (P)	1.012,- mts.
9,- Camí Ral de Palautordera per Can Tramuntet, 29 (S)	828,- mts.

Nota:

A continuació del nom de cada camí s'indica el número designat d'acord amb l'Inventari de camins municipals.

(P), indica camí principal d'acord amb el POUM.

(S), indica camí secundari d'acord amb el POUM.

(T), indica camí terciari d'acord amb el POUM.

(NI), correspon a un camí inclòs en el Pla de prevenció d'incendis.





Ajuntament Sant Antoni de Vilamajor

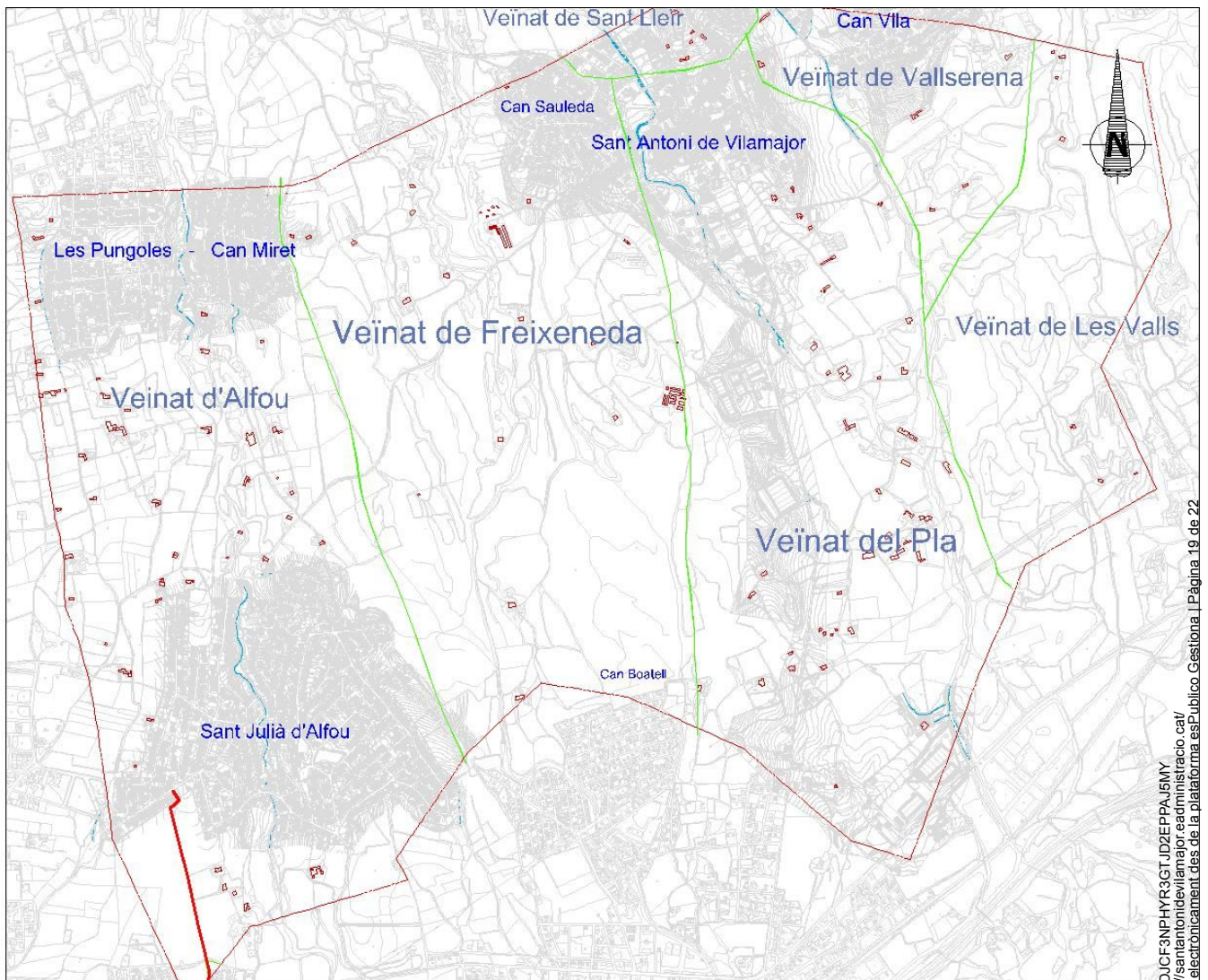
ANNEX 2

DOCUMENTACIÓ GRÀFICA:

- Plànol del municipi de Sant Antoni de Vilamajor amb indicació dels veïnats.
- Xarxa de camins rurals del municipi de Sant Antoni de Vilamajor. No normatiu.
- Ortofotomapa general de l'inventari de camins municipals – any 2008.

ANNEX 3 - QUADRE RESUM DELS CAMINS DEL MUNICIPI.

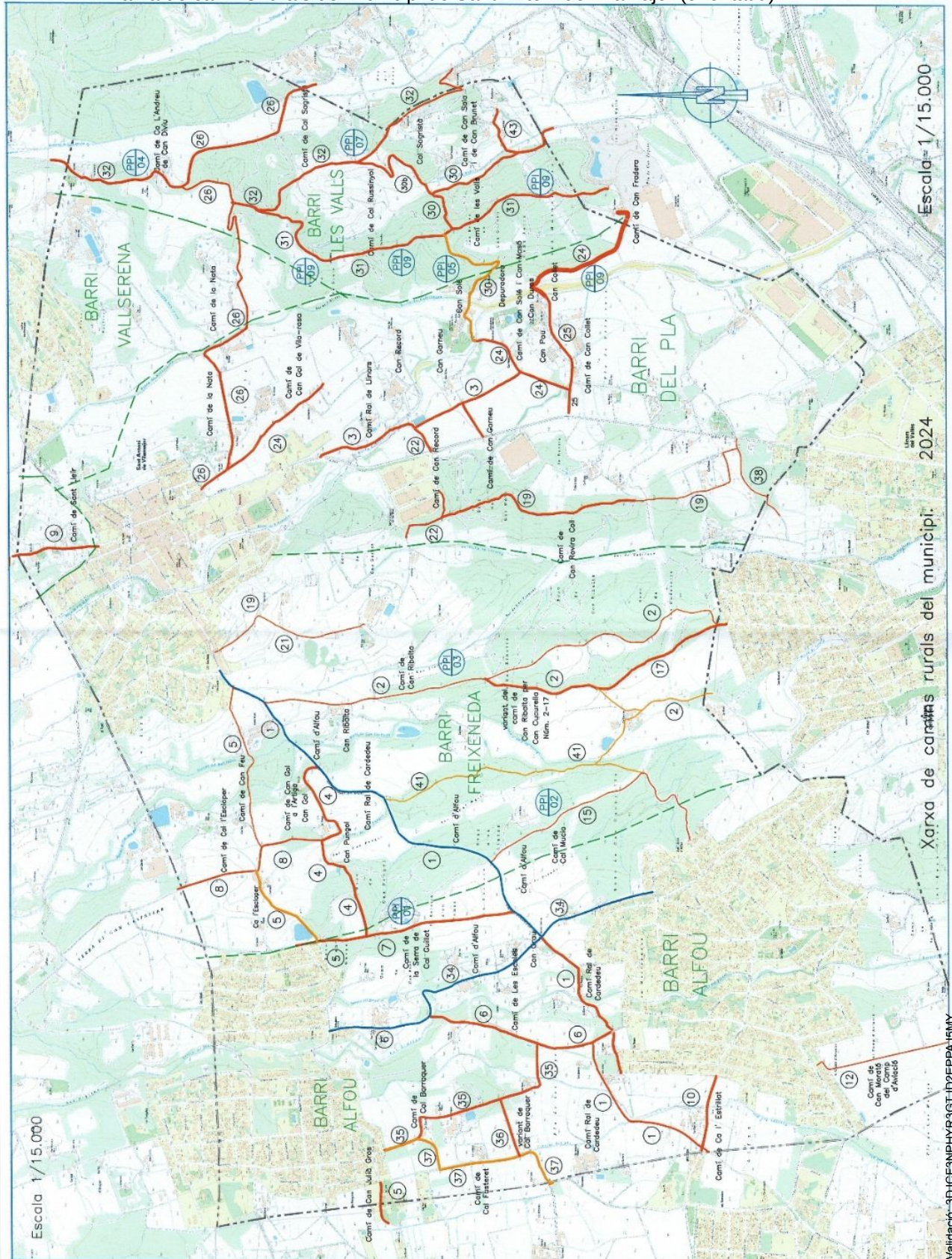
Plànol del municipi de Sant Antoni de Vilamajor





Ajuntament Sant Antoni de Vilamajor

Xarxa de camins rurals del municipi de Sant Antoni de Vilamajor (orientatiu)



Escala= 1/15.000

2024

Xarxa de camins rurals del municipi.

Codi Validació: 9B1GCF3NPHYR3GTJDP2EPPA15MY
Verificació: <https://santantoni.vilamajor.es/administracio/ca/>
Document signat electrònicament des de la plataforma esPublico Gestiona | Pàgina 20 de 22





Ajuntament Sant Antoni de Vilamajor

Plànol general de l'inventari de camins municipals - 2008





Ajuntament Sant Antoni de Vilamajor

MANTENIMENT I REPARACIÓ DELS CAMINS RURALS MUNICIPALS

2024

Camins rurals del municipi de Sant Antoni de Vilamajor

(1) Número de camí d'acord amb el catàleg municipal de camins.

Nº	Nom del camí	(1)	Longitud	D2 Desbrossada 2 costats	P+C+T Perfilat+ cunetes+ trenques	TU3 3 cm de Tot-u	€/m	€
Camins del veïnat d'Alfou								
1	Camí de Cal Fusteret	37	760	0,82	2,20	1,98	5,00	3.800,00 €
2	Camí de Cal Barraquer	35	1.020	0,82	2,20	1,98	5,00	5.100,00 €
3	Camí Ral de Cal Cerdà	1	725	0,82	2,20	1,98	5,00	3.625,00 €
4	Camí de Ca l'Estrillat	10	356	0,82	2,20	1,98	5,00	1.780,00 €
5	Camí de Les Escoles (St Jaume - Alfou)	6	1.095	0,82	2,20	1,98	5,00	5.475,00 €
6	Variante de Cal Barraquer	36	257	0,82	2,20	1,98	5,00	1.285,00 €
7	Camí de Can Serra	1b	135	0,82	2,20	1,98	5,00	675,00 €
8	Camí de la Serra de Cal Guillot	7	995	0,82	2,20	1,98	5,00	4.975,00 €
9	Camí Ral de Cardedeu de Can Grau a Can Serra	1	546	0,82	2,20	1,98	5,00	2.730,00 €
10	Camí del Camp d'Aviació (de Can Morató)	12	730	0,82	2,20	1,98	5,00	3.650,00 €
Camins dels veïnats de Freixeneda i Sant Lleir								
11	Camí de Cal Escloper, de Can Gol a Can Castellar	8	1.260	0,82	2,20	1,98	5,00	6.300,00 €
12	Camí de Cal Mucio a El Molí	15	1.240	0,82	2,20	1,98	5,00	6.200,00 €
13	Camí de Can Ribalta. 1er tram des del c. d'Alfou	2	480	0,82	2,20	1,98	5,00	2.400,00 €
14	Camí de Can Ribalta. 2on tram des de la bàscula	2	504	0,82	2,20	1,98	5,00	2.520,00 €
15	Camí de Can Ribalta. Variante Est de Can Tramunt	2	1.230	0,82	2,20	1,98	5,00	6.150,00 €
16	Camí de Can Ribalta. Variante Oest de Can Cucurella	2	1.143	0,82	2,20	1,98	5,00	5.715,00 €
17	Camí de Can Cors i Can Pal·lari	19-21	710	0,82	2,20	1,98	5,00	3.550,00 €
18	Camí de Can Quintana	5	122	0,82	2,20	1,98	5,00	610,00 €
19	Camí de Sant Llaïr	9	322	0,82	2,20	1,98	5,00	1.610,00 €
Camins dels veïnats del Pla i Vallserena								
20	Camí de la Serra de Cal Cabrit (meridional pel bosc)	19	3.450	0,82	2,20	1,98	5,00	17.250,00 €
21	Camí de Can Tramunt. De Can Record a Vallbona	22	320	0,82	2,20	1,98	5,00	1.600,00 €
22	Camí de Can Rovira Coll i Cal Cabrit	20	462	0,82	2,20	1,98	5,00	2.310,00 €
23	Camí de Can Boatell. Des de Can Teodor (BP5107)	38	300	0,82	2,20	1,98	5,00	1.500,00 €
24	Camí de Can Tapies per Can Tres i BP5107	23	790	0,82	2,20	1,98	5,00	3.950,00 €
25	Camí de Can Soler i Can Masó	24	585	0,82	2,20	1,98	5,00	2.925,00 €
26	Camí Ral de Llinars. Primer tram del nucli a Can Mora	3	765	0,82	2,20	1,98	5,00	3.825,00 €
27	Camí de la Nata del nucli urbà a Can Cortera	26	916	0,82	2,20	1,98	5,00	4.580,00 €
28	Camí Ral de Llinars. Entre Can Mora i Can Masó	26	992	0,82	2,20	1,98	5,00	4.960,00 €
29	Camí de Vilarasa i Can Collet	25	546	0,82	2,20	1,98	5,00	2.730,00 €
30	Camí de Can Garneu	PPI	110	0,82	2,20	1,98	5,00	550,00 €
31	Camí de Can Moragues (c. de Can Fradera)	24	559	0,82	2,20	1,98	5,00	2.795,00 €
32	Camí de Can Soler a Les Valls	30	720	0,82	2,20	1,98	5,00	3.600,00 €
Camins del veïnat de Les Valls								
33	Camí de Can Diviu i Ca l'Andreu	32-26	1.240	0,82	2,20	1,98	5,00	6.200,00 €
34	Camí de la Serra de Can Mirabó	31-15	1.945	0,82	2,20	1,98	5,00	9.725,00 €
35	Camí de Can Brunet i Can Sala	43	311	0,82	2,20	1,98	5,00	1.555,00 €
36	Camí de Cal Sagristà	32	1.269	0,82	2,20	1,98	5,00	6.345,00 €
37	Camí de Can Rosinyol	30	956	0,82	2,20	1,98	5,00	4.780,00 €
38	Pujada del torrent de Les Valls al camí de la Serra de Cal Sagristà	PPI	520	0,82	2,20	1,98	5,00	2.600,00 €
39	Pujada del torrent de Les Valls al camí de la Serra de Can Mirabó	30	198	0,82	2,20	1,98	5,00	990,00 €
40	Camí de la Nata, de Can Cortera a Can Diviu	26	1.012	0,82	2,20	1,98	5,00	5.060,00 €
41	Camí Ral de Palautordera per Can Tramuntet	29	828	0,82	2,20	1,98	5,00	4.140,00 €
Total longitud de camins,			32.424 metres	Suma sense IVA,			162.120,00 €	

