



ESCALA 1:1000

**ADREÇA PRINCIPAL:**

Josep Tarradellas i Joan, Av. de, 56-58

**ADREÇA SECUNDARIA:**

Rosalia de Castro, C. de, 44-57



<b>ADREÇA PRINCIPAL:</b>	Josep Tarradellas i Joan, Av. de, 56-58
<b>ADREÇA SECUNDARIA:</b>	Rosalía de Castro, C. de, 44-57
<b>DENOMINACIÓ:</b>	Tecla Sala
<b>CRONOLOGIA I AUTOR/S:</b>	1855 Molí paperer 1880 Habitatges per als treballadors 1892 Projecte de la nova fàbrica Claudi Duran i Ventosa, arquitecte 1897 Construcció d'un cobert Claudi Duran i Ventosa, arquitecte 1924 Projecte de construcció d'habitatges Lluís G. Colomer i Ballot, arquitecte 1926 Primeres notícies documentals de la caseta modernista 1983 Reforma i restauració del conjunt. Ajuntament de l'Hospitalet
<b>US ORIGINAL:</b>	Molí paperer i fàbrica tèxtil
<b>US ACTUAL:</b>	Equipament cultural

**BIBLIOGRAFIA:**

- BOFILL/DE PLANELL, 1991.  
CASAS, 1986 A.  
CASAS, 1983.  
CORREDOR-MATHEOS, 1984  
DE PLANELL, 1991.  
DE PLANELL/BOFILL, 1991.  
DE PLANELL, 1992.  
DOMINGUEZ/LOPEZ/MARTINEZ/DE PLANELL, 1990 A.  
GIMENEZ/LOPEZ/LLOREDA/RUIZ/DOMINGUEZ, 1992.  
MARCE I CAROL, 1988.



MARCE I CAROL, 1991.

MORALES MEDINA, 1988.

ROMEU, 1989.

ROMEU, 1991.

**ARXIU:**

A.H.H. Expedients 87, 317, 322, 331, 408, 1289, 1651, 3741 i 4915.

AHUAD del COACB, 1980, fitxa 42.

Edifici inventariat pel Servei de Patrimoni de la Generalitat de.





Vista general de la caseta modernista (Novembre 1994)





Vista general de la nau (Abril 1996)





Edifici d'habitatges adossat al antic molí ( Juny 1996 )





Antiga xemeneia de la fàbrica ( juny 1996 )





Vista de la façana lateral del cos del molí (Juny 1996)





**CITES:****(PEPPA)**

"Naturaleza: Recinto fabril, con varias edificaciones de distinta época, pertenecientes a una antigua fábrica textil y de tintes.

Año construcción: El edificio antiguo, es de los primeros "molinos papeleros" que surgieron aprovechando los saltos del canal (aprox: 1840) y el modernista es de 1899-1901.

Descripción arquitectónica: El recinto consta de varios edificios interesantes y otros que no lo son, a nivel de categoría arquitectónica, (como, por ejemplo, las naves posteriores muy recientes).

Edificio antiguo: El primitivo edificio es el situado junto a la entrada de la finca por Avda. Torrente Gornal; de elevada altura, con cubierta a dos aguas y cerchas sujetando dicha cubierta, que acoge debajo una nave de gran altura, con mucha ventilación; dedicada a secadero de hilado y primitivamente a "molí paperer", aprovechando el correspondiente salto del Canal. Tenía otras dos plantas interiores con columnas de fundición macizas, todavía existentes. En la planta última se pueden ver todavía los nichos de tratado del material para los sucesivos tintes, etc.

Este edificio tiene adosadas viviendas a ambos lados, Norte y Sur, que pese a ser de construcción reciente, están construidas encima de las primitivas (de principios del siglo XIX) de manera que funcionaba como una antigua colonia industrial, uniendo vivienda de las familias trabajadoras y fábrica.

Edificio de ladrillo visto: Construido por la empresa de Santiago Basté en 1899-1901; es de planta baja y dos pisos, con cubierta a dos aguas. Tiene dos cuerpos que se interseccionan, uno central y que contiene las escaleras de acceso y los lavabos, muy originales, y otro lateral que contenía la maquinaria. La nave principal está formada por tres tramos, uno central mayor y dos laterales menores, de estructura metálica con pilares de hierro de sección circular y de notable capitel, y revoltones atirantados en las dos plantas inferiores (en la planta baja la cubierta se apoya sobre vigas metálicas en celosía, inclinadas hacia los extremos, con lucernarios longitudinales, colocados en



las tramadas laterales). El exterior es de mahón visto, colocado con gran cuidado dando al edificio una notable calidad e interés tipológico. Cubierta de teja.

Oficinas: Pequeño edificio situado junto al anterior, de pequeñas dimensiones, de estilo modernista de finales de siglo XIX y principios del XX.

Vivienda exterior: Edificio de notable fachada, de PB+Piso con balcón corrido de baranda de hierro colado. Esgrafiado en planta piso, con motivos florales, que le da categoría a un edificio modesto, de cubierta plana cerrada por balaustres. Tiene añadido un cuerpo posterior en su lado E., y una segunda ventana en planta baja que rompe la simetría de fachada.

Fuentes: Posee fuentes metálicas en el interior del recinto, de valor artístico".

### (GIMENEZ/LOPEZ/LLOREDA/RUIZ/DOMINGUEZ, 1992)

"Aquest recinte industrial té una llarga història que comença l'any 1855 quan A. Ferrer, que provenia de Capellades, instal·là un molí paperer que és l'únic edifici d'aquest tipus que encara resta dempeus a l'Hospitalet [...]

L'any 1872 la família Basté adquirí el molí i el solar del costat, per construir-hi un edifici de grans dimensions destinat a fàbrica de filats i teixits. La font d'energia utilitzada era el vapor [...]

L'any 1913 va comprar la fàbrica la senyora Tecla Sala, que venia de Roda de Ter on tenia una fàbrica de filatures. Quan va arribar decidí canviar la producció dedicant-se a l'elaboració de fils i deixant de banda la part del tissatge. Una altra innovació fou la introducció de l'electricitat amb motors individualitzats [...]

[...] a la planta baixa es feia la preparació dels fils (metxeres, manuars i cardes), al primer pis estaven les màquines de filar i al segon pis estaven els dobladors i la màquina de retort.

Al molí es van instal·lar els tallers de fusteria i manyeria(...) En aquesta època es van comunicar el molí i la fàbrica amb un pont de ferro. [...]



No se sap de quina època és la casa modernista, encara que ja apareix en els plànols de 1926. L'any 1983, quan ja pertanyia a l'Ajuntament, fou restaurada.

Gran part de les construccions dels voltants i la part posterior, així com les que donen al carrer Rosalia de Castro són dels anys 60. Als espais que hi ha davant la fàbrica s'instal·len camps d'esport per als treballadors.

Tecla Sala mor l'any 1973 i els hereus marxen a Manlleu juntament amb la maquinària. L'any 1982, l'Ajuntament comprà el recinte i el rehabilità com a centre cultural on fer-hi exposicions, teatre, música, etc...

Molí: Aquest edifici ha sofert nombroses transformacions des que es va construir, afegint-l'hi diferents cossos que han anat tapant la façana nord i sud.

En un principi tenia una teulada a dos vessants i a la part superior (mirador) era on es trobava l'assegador que tenien tots els molins paperers. Actualment, de la façana sud sols es veu un tros, ja que la resta de la façana ha quedat oculta per un bloc de cases construïdes l'any 1880 per allotjar els obrers (l'últim pis, però, és posterior).

Darrera el molí hi ha una nau construïda amb posterioritat, amb encavallada de ferro. L'interior del molí està format per grans espais. L'estructura de l'edifici està suportada per bigues de fusta i columnes de ferro. Al mirador es conserva una encavallada de fusta.

Edifici principal: Edifici industrial d'estil manchesterià amb murs de maó vist i de grans dimensions. Cal destacar la gran quantitat de finestres, distribuïdes a totes les façanes, i la seva grandiositat, llevat de les de l'últim pis que són més petites [...]

A la façana principal hi ha dos cossos avançats, un situat en un costat amb coberta plana i un altre, en posició central, amb coberta a dos vessants i en el que les finestres trenquen la composició de distribució horitzontal, doncs estan situades en diagonal car donen a l'escala que puja a les diferents plantes.

Es destacable la decoració en maó col·locada en forma de fris o sanefa situada sota les finestres o cornises i l'acabament de les obertures rematades amb motlures fetes



de maó, formant arcs rebaixats. Aquest tipus d'ornamentació es repeteix en el paretó del cos situat en un costat. L'interior està constituït per grans espais amb columnes de ferro colat i el sostre és de volta catalana amb tirants de ferro. A les columnes es veuen els forats per on passaven els embarrats.

A l'últim pis es pot apreciar la teulada a dos vessants i l'estructura de l'encavallada de ferro. Es veu part de la sala de la màquina de vapor. Aquesta estava situada a la part de l'edifici que dimensions està davant la xemeneia. La caldera estava al primer nivell i el volant era de grans, arribant fins l'últim pis. No hi havia separacions de nivells, la qual cosa la convertia en una sala de gran alçada, coberta de rajoles blanques emmarcades amb sanefes blaves, per solucionar els problemes d'humitat i temperatura [...]

Entre el molí i l'edifici hi ha un pont metàl·lic que els comunica entre sí.

Xemeneia: Situada al costat de la sala de la màquina de vapor. Parteix del terra i sobresurt per sobre dels altres edificis. Es força singular la porta que té, tapada amb totxo, i que s'obria per netejar-la.

Naus posteriors: Construïdes amb maó vist.

Casa modernista: Edifici molt singular i decorat segons les tendències modernistes. A la façana principal hi ha dos cossos diferenciats: un d'ells és més alt i està més avançat que l'altre.

Destaquen els relleus florals que emmarquen les obertures (llinda i parts laterals) i la part inferior dels ampits.

Al coronament destaca la decoració, en especial el cap d'una dona amb els cabells embolicats amb flors. Els respiralls, ornamentats amb relleus, estan situats en una franja amb esgrafiats sota la cornisa. Destaquen també els vidres, gravats amb àcid, de la part superior. La façana del cos més endarrerit és similar a la de l'altre cos" pp. (139-142)

(MARCE, 1991)



"El conjunt presenta encara altres detalls d'interès, com puguin ser les fonts metàl·liques que es poden trobar a l'interior del recinte i que tenen un alt valor artístic. També hi destaca un edifici exterior amb una notable façana esgrafiada, que dóna interès i categoria a un edifici modest. Les oficines se situaven en un altre petit edifici situat al costat de la gran construcció de maó vist. Era de petites dimensions, de tipus eclèctic-barroc, de final del segle XIX" (p. 75)

#### **DOMINGUEZ/LOPEZ/MARTINEZ/DE PLANELL, 1990 A)**

"Té interès addicional de presentar un cos annex d'habitatges, significatiu si sabem que, els anys que el molí va funcionar, els obrers paperers vivien amb les seves famílies a la mateixa fàbrica" (p. 33)

#### **VALORACIÓ:**

Des de la seva adquisició per part de l'Ajuntament de l'Hospitalet l'any 1982, el conjunt de l'antiga fàbrica de Tecla Sala s'ha revaloritzat gràcies al projecte de gran centre cultural metropolità. Es tracta d'una encomiable iniciativa que permet la salvaguarda i reutilització d'un patrimoni industrial de gran vàlua històrica i arquitectònica.

El present catàleg contempla la protecció d'un seguit d'edificis del conjunt fabril que cal respectar en les operacions futures de remodelació i rehabilitació del centre. Aquests elements patrimonials protegits són:

##### **1.- Antic molí paperer**

L'interès de l'edifici rau en el fet de ser la primera instal·lació industrial del conjunt, localitzada al costat d'un dels salts del canal de la Infanta per aprofitar tant la seva força motriu, com l'abundant aigua que requeria la fabricació de paper. La seva tipologia edilícia és la pròpia d'aquest tipus de fàbriques.



Per la seva cronologia (1855), la fàbrica és una de les instal·lacions industrials més antigues que es conserven a l'Hospitalet. Els seus successius canvis d'us (fàbrica tèxtil i tallers de fusteria) han fet desaparèixer els vestigis de la seva primitiva activitat.

## **2.- Edifici d'habitatges annex al molí (façana sud)**

Tot i que la seva presència amaga el que seria la façana principal del cos de l'edifici de l'antic molí, cal valorar aquesta construcció d'habitatge obrer situada al costat de la pròpia fàbrica com un exemple paradigmàtic del lligam activitat-residència que a l'extrem venen a representar les colònies industrials.

Caldria confirmar les documentacions històriques contradictòries que situen el seu bastiment ja com de l'època del molí -al·lotjant famílies de treballadors provinents de Capellades-, ja com de 1880, quan l'edifici hostatjava la fàbrica tèxtil de la família Basté.

## **3.- Edifici principal**

Grans naus projectades al 1892 per l'arquitecte Claudi Duran i Ventosa, amb una imponent façana d'obra vista que ha identificat des de llavors una de les fàbriques tèxtils més importants de l'Hospitalet. Es tipològicament un clar exponent de l'arquitectura industrial catalana de finals del XIX, que expressa tant el moment expansiu de la seva producció tèxtil, com els corrents arquitectònics del moment.

## **4.- Xemeneia**

Sortida de fums de les calderes de vapor emprades com a força motriu per la nova fàbrica de 1892. Es imprescindible la seva pervivència per a continuar la memòria de l'ús del vapor.

## **5.- Caseta modernista**

Edifici d'habitatges aïllat, construït segurament quan la fàbrica fou adquirida per Tecla Sala i potser destinat a la seva residència. Caldria una documentació històrica més



acurada que determinés tant l'autoria i execució de l'obra, com el seu ús dins del conjunt de la fàbrica (residència, administració, recepció de clients, etc.)

De totes maneres, cal valorar aquest exemple de casa aïllada com una de les poques construccions plenament modernistes de qualitat que es conserven a l'Hospitalet.

#### **6.- Pont metàl·lic de comunicació entre l'edifici de l'antic molí i de l'edifici principal**

A nivell del primer pis, un senzill pont de ferro comunica els dos edificis fabrils. La seva protecció obeeix al desig de no trencar la visió d'un conjunt industrial que en el seu moment utilitzava tots els edificis de la propietat.

La resta de construccions annexes als elements assenyalats o aïllades dins del perímetre del recinte no estan subjectes a cap protecció (vegeu plànol).

#### **PROTECCIÓ:**

Nivell B: Nau i edifici de l'antic molí.

Nivell C: Caseta modernista.

Nivell E: Xemeneia i pont de comunicació entre la nau i l'edifici de l'antic molí.



**CRITERIS D'INTERVENCIÓ:**

L'adequació del conjunt com a centre cultural metropolità va significar per part de l'Ajuntament de l'Hospitalet, la restauració de l'edifici principal i de la caseta modernista. En ambdós casos només cal preveure obres de manteniment. Es aconsellable que la compartimentació interior de les naus de l'edifici principal no comprometi la interpretació d'espai obert que tenien els pisos. Per tant no és acceptable cap nivell de forjat intermig i les divisions horitzontals de l'espai haurien de ser reversibles.

L'obra més important s'ha de centrar en l'antic edifici del molí. Caldria un sanejament del cos principal, procedint-se a l'enderroc de totes les construccions adjacents exceptuant les de l'edifici d'habitatges de la façana de migdia. Un cop alliberat d'aquestes construccions, caldria recuperar la simetria i unitat de les obertures tal i com es presenta en la façana encarada a la fàbrica nova. Als interiors, s'han de consolidar les bigues de fusta suportades per les columnes de fosa, impedit la seva substitució.

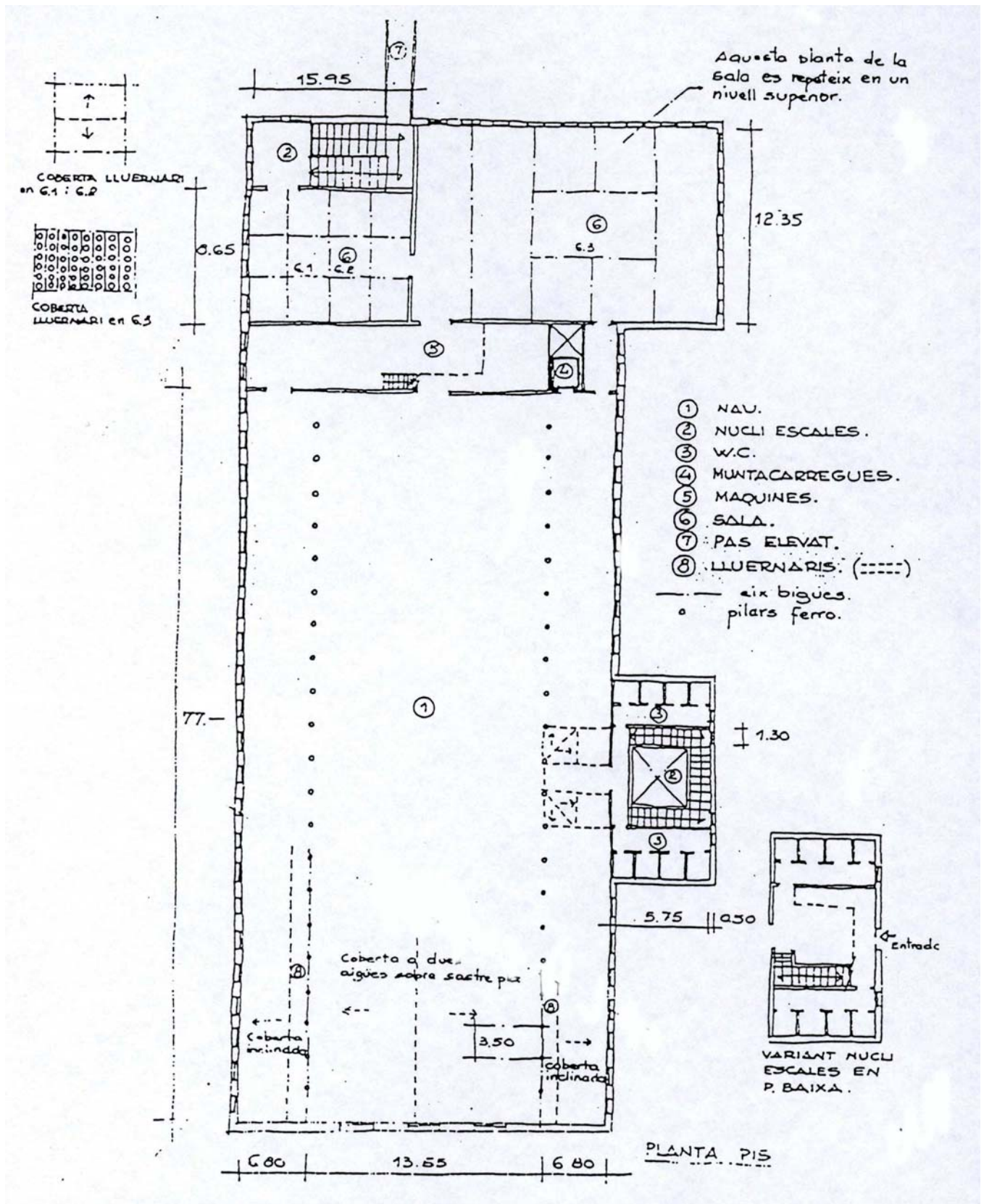
Respecte a la xemeneia -en bon estat de conservació- no calen altres intervencions que les pròpies per al seu manteniment. Podria considerar-se un recorregut de visita pel soterrani que expliqués el funcionament de les calderes de vapor i el recorregut dels fums.

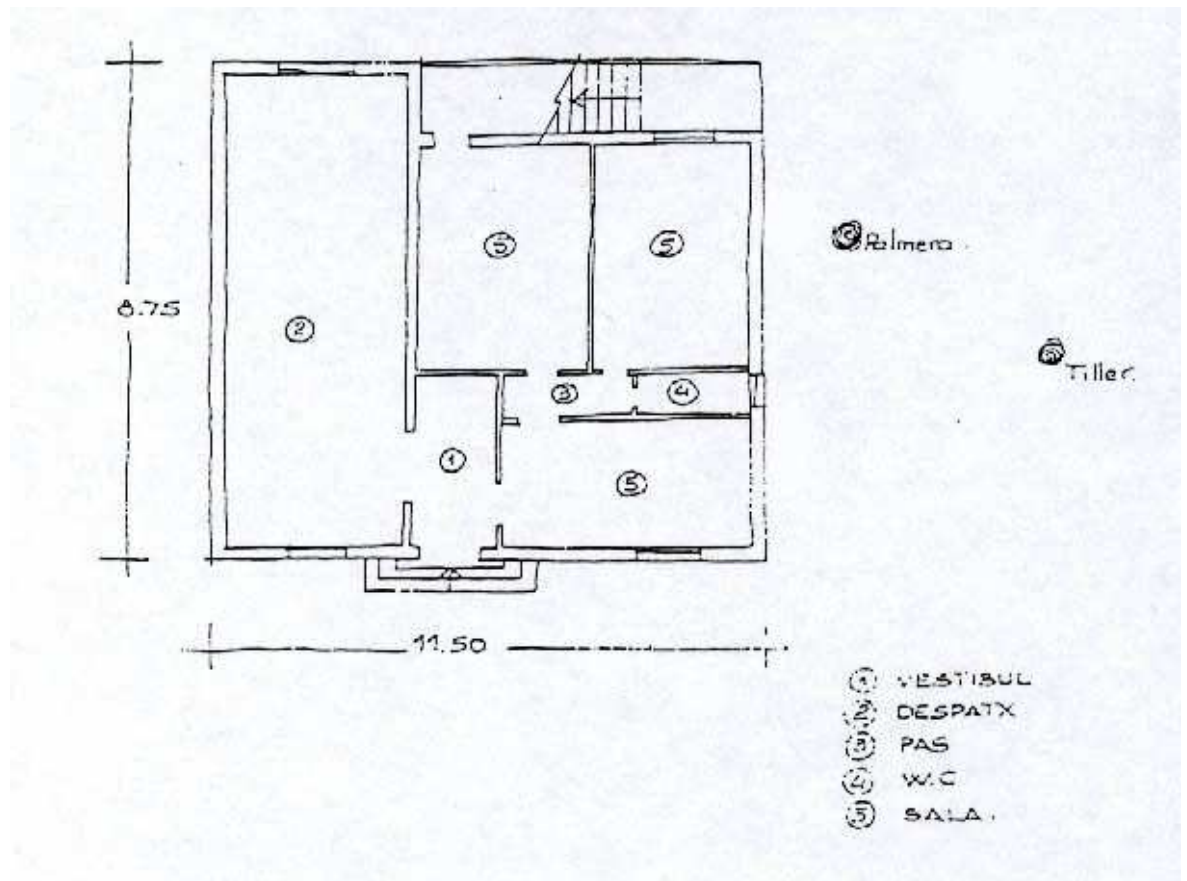
La resta de construccions del recinte, excloses de la protecció d'aquest catàleg haurien d'anar desapareixent per alliberar l'espai de jardí del voltant de la fàbrica.

Es contempla la possibilitat d'adaptar l'edifici, a la normativa d'accessibilitat, incendis, etc., sempre intentant no distorsionar el caràcter de la catalogació, per lo qual, seria possible fer les reformes estructurals necessàries sempre, previ estudi estructural de l'edifici, segons el qual quedi justificada la solidesa de la reforma proposada, i estigui aprovat pels tècnics del departament corresponent.









Croquis de la planta baixa de la caseta modernista.



**SITUACIÓ URBANÍSTICA:**

La qualificació d'equipament (7b) que gaudeix la finca és compatible amb la conservació dels elements protegits que s'han d'entendre com a unitats estructurals no substituïbles, inclòs el pont i la xemeneia.

