



**Generalitat
de Catalunya**

**PROJECTE TÈCNIC D'OBRES DE REHABILITACIÓ
DE LA FAÇANA DEL CENTRE CFA DE SANT ADRIÀ DEL BESÒS
(EDIFICI MONTSENY).**

EQUIP REDACTOR

ilc tècnics gestió d'obres

TÈCNIC FACULTATIU

Em Xaus Pruna

Febrer 2023

CONTINGUT DOCUMENTAL DEL PDF 1

I. MEMÒRIA

- IN. ÍNDEX DE LA MEMÒRIA
- DD. DADES GENERALS
- MD. MEMÒRIA DESCRIPTIVA
- MN. NORMATIVA APLICABLE

II PRESSUPOST

- AM. AMIDAMENTS
- PR. PRESSUPOST

III DOCUMENTACIÓ GRÀFICA

- 01. EmplaçamentS/E
- 02. Estat actual. Plantes i façanes.E:1/300
- 03. Actuacions a realitzar. Planta, alçat i secció.....E:1/100
- 04. Mitjans auxiliars. Planta, alçat i secció..E:1/100
- 05. Detalls.....E:1/5

IV DOCUMENTACIÓ ANNEXA

- ES. ESTUDI BÀSIC DE SEGURETAT
- RS. FITXA RESIDUS
- FT. FOTOGRAFIES

V. GESTIÓ DE RESIDUS

VI. COMUNICACIÓ OBLIGATÒRIA DE RESPONSABLES D'OBRA

VII. SEGURETAT I PROTECCIÓ DE DADES

VIII. ANNEXOS

Annex 1 - Document de Designació de l'encarregat d'obra

Annex 2 - Document de Designació del cap d'obra

Annex 3 - Document de formalització del compliment de la LOPD en la prestació sense accés a dades de caràcter personal

Annex 4 - Document d'acceptació d'obligacions relatives a seguretat de la informació i protecció de dades de caràcter personal

I.- MEMÒRIA

IN. ÍNDEX DE LA MEMÒRIA

DD. DADES GENERALS

DD1. Identificació i objecte del projecte

DD2. Agents del projecte

DD3. Relació de documents complementaris o projectes parcials

MD MEMÒRIA DESCRIPTIVA

MD1. Informació prèvia: antecedents i condicionants de partida

MD2. Descripció del projecte.

MD2.1. Descripció general de l'edifici.

MD2.2. Descripció de les obres incloent-hi els mitjans auxiliars.

MD2.3. Zona de l'edifici on es fa l'actuació

MD2.4. Descripció dels sistemes constructius.

MD3. Termini d'execució.

MN NORMATIVA APLICABLE

PR PRESSUPOST

AM. AMIDAMENTS

PR. PRESSUPOST

DD. DADES GENERALS

DD 1. Identificació i objecte del projecte

Títol del projecte: Rehabilitació de la façana del CFA de Sant Adrià del Besòs.
Objecte de l'encàrrec: Rehabilitació de la façana.
Situació: Carrer Frederica Montseny, 1. Sant Adrià del Besòs
Referència cadastral: 4559901DF3845H0001WQ

DD 2. Agents del projecte

Promotor: GENERALITAT DE CATALUNYA.
Departament de Drets Socials.
NIE: S 081 1001 G
Domicili: Passeig Taulat 266-270 Barcelona 08019

Arquitecte tècnic: Emili Xaus i Pruna
NIF [REDACTED]
Nº col·legiat: 9.302
Domicili: Carrer Pere IV, 433, baixos, local 2. Barcelona 08020
Telèfon: 639 760 488
A/e: emili@ilctecnics.com

DD 3. Relació de documents complementaris, projectes parcials

Estudi de seguretat i salut: Redactat pel mateix arquitecte tècnic

MD. MEMÒRIA DESCRIPTIVA

MD 1. Informació prèvia i condicionants de partida

El condicionant previ de l'encàrrec són les patologies aparegudes en les peces d'acabat a la façana ventilada del edifici.

El projecte s'adequa a la normativa urbanística i d'edificació aplicable (CTE, altres reglaments i disposicions) d'àmbit estatal, autonòmic i local. L'actuació a la façana no disminueix en cap cas les mesures de seguretat existents abans de la intervenció, ja que en tot moment és milloren les condicions.

MD 2. Descripció del projecte

2.1 Descripció general de l'edifici

L'edifici que data del 1996 segons cadastre, té una tipologia d'edifici aïllat de forma rectangular de 104,20 m de llarg i 13,70 m d'ample, disposa de tres volums diferenciats, les obres que ens ocupen afecten al volum en tester delimitat per la Ronda Sant Ramón de Penyafort i els carrer Frederica Montseny i Goya, s'actua tan sols en la façana principal (Ronda Sant Ramón de Penyafort), que és la zona del centre de formació d'adults, tal i com s'indica en la documentació gràfica.

Constructivament, té una estructura porticada, amb pilars i jàsseres de formigó armat, hi han diferents tipologies de façana, però la que ens ocupa es la façana ventilada amb acabat de plaques de conglomerat de ciment, les cobertes també tenen diferents tipologies, totes elles són inclinades lleugeres..

2.2 Descripció de les obres incloent-hi els mitjans auxiliars

Les obres es centren a la façana principal ventilada del bloc tester de la dreta delimitat per la Ronda Sant Ramón de Penyafort i els carrer Frederica Montseny i Goya, per tal d'arranjar les patologies que presenten les plaques de l'acabat.

La patologia principal que presenta la façana és el trencament de les peces d'acabat, els trencaments es presenten principalment en les cantonades de les peces, l'origen de dita patologia és probablement els diferents moviments que ha sofert l'acabat de façana ja sigui pels propis moviments del edifici com de la subestructura que sustenta les plaques.

La proposta d'arranjament de la patologia de les plaques, és la substitució de la totalitat de la façana ventilada, tan de les plaques d'acabat com de la subestructura que les sustenta. Al desmuntar la façana ventilada s'aprofitarà per substituir l'aïllament de la façana, així com els remats d'alumini, brancals, dintells, trencaigües i remats superiors i inferiors de la façana.

La nova façana serà de la mateixa tipologia que l'existent, ventilada i les plaques d'acabat tindran el mateix especejament que tenen ara, les noves plaques d'acabat seran de HPL de color gris formigó, igual al existent, la proposta es no modificar l'aspecte exterior del edifici.

Al llarg de la totalitat de la façana ventilada on s'actua hi ha una zona enjardinada amb arbrat, per tant es proposa una actuació amb una màquina de tisora elevadora, a tal efecte caldrà realitzar una poda prèvia del arbrat i protegir la zona enjardinada i posteriorment refer les zones que s'hagin pogut malmetre durant els treballs.

2.3 Zona de l'edifici on es fa l'actuació.

Les zones d'actuació es la façana ventilada del bloc tester de la dreta, amb una llargària de 50,55 m i 5,33 m d'alçada, donant una superfície total d'actuació de 269,43 m².

2.4 Descripció dels sistemes constructius.

Treballs previs i demolicions.

Al tractar-se d'actuacions en façana, per tant en via pública, el primer que es farà serà acotar la zona d'actuació amb tanques metàl·liques mòbils que s'aniran traslladant a mesura que avancin els treballs. Tanmateix com ja s'ha indicat caldrà fer una poda prèvia dels arbres que hi han a la zona enjardinada, per tal de poder accedir a la façana correctament.

Façana

Com ja s'ha indicat es substituirà la totalitat de la façana ventilada, les plaques d'acabat i la subestructura que les sustenta, el nou sistema de façana ventilada, es realitzarà amb muntants i travesser d'alumini que sustentaran les noves plaques d'acabat que seran panells laminats a alta pressió (HPL), els nous panells tindran el mateix espediment que tenen actualment i el color serà el més semblant possible, per tal de no modificar la imatge exterior del edifici.

Aïllaments

L'actual aïllament de la façana es de plaques de poliestirè extrusionat, al desmuntar la façana ventilada, s'aprofitarà per substituir-lo i aïllar la façana amb un projectat de poliuretà (PUR) de millors característiques tèrmiques i millorar així les condicions d'aïllament del edifici.

MD 3. Termini d'execució

Per a la realització de la totalitat de les obres contingudes en aquest projecte, es preveu un termini total d'execució de 60 dies hàbils (3 mesos) , comptats a partir de la signatura de l'acta d'inici de les obres. Aquesta acta es formalitzarà en un termini màxim d'un mes des de la signatura del contracte per ambdues parts.

MN. NORMATIVA APLICABLE

MN Normativa tècnica general d'Edificació

Aspectes generals

Ley de Ordenación de la Edificación, LOE

Ley 38/1999 (BOE: 06/11/99), modificació: Ley 52/2002, (BOE 31/12/02). Modificada pels Pressupostos generals de l'estat per a l'any 2003. art. 105

Código Técnico de la Edificación, CTE

RD 314/2006, de 17 de març de 2006 (BOE 28/03/2006) modificat per RD 1371/2007 (BOE 23/10/2007), Orden VIV 984/2009 (BOE 23/4/2009) i les seves correccions d'errades (BOE 20/12/2007 i 25/1/2008). RD 173/10 pel que es modifica el Codi tècnic de l'edificació, en matèria d'accessibilitat i no discriminació a persones con discapacitat. (BOE 11.03.10)

Desarrollo de la Directiva 89/106/CEE de productos de la construcción

RD 1630/1992 modificat pel RD 1329/1995. (marcatge CE dels productes, equips i sistemes)

Normas para la redacción de proyectos y dirección de obras de edificación

D 462/1971 (BOE: 24/3/71) modificat pel RD 129/85 (BOE: 7/2/85)

Normas sobre el libro de Ordenes y asistencias en obras de edificación

O 9/6/1971 (BOE: 17/6/71) correcció d'errors (BOE: 6/7/71) modificada per l'O. 14/6/71 (BOE: 24/7/91)

Libro de Ordenes y visitas

D 461/1997, de 11 de març

Certificado final de dirección de obras

D 462/1971 (BOE: 24/3/71)

Requisits bàsics de qualitat de l'edificació

Ús del edifici

Habitatge

Llei de l'habitatge

Llei 18/2007 (DOGC: 9/1/2008) i correcció errades (DOGC 7/2/2008)

Condicions mínimes d'habitabilitat dels habitatges i la cèdula d'habitabilitat

D 141/2012 (DOGC 2/11/2012). Incorpora condicions d'accessibilitat per als edificis d'habitatge, tant elements comuns com a l'interior de l'habitatge.

Accessibilitat

Condiciones básicas de accesibilidad y no discriminación de las personas con discapacidad para el acceso y utilización de los espacios públicos urbanizados y edificaciones

RD 505/2007 (BOE 113 de l'11/5/2007). Desarrollo de la LIONDAU, Ley de Igualdad de oportunidades y no discriminación y acceso universal.

CTE Part I Exigències bàsiques de seguretat d'utilització i accessibilitat, SUA

CTE DB Document Bàsic SUA Seguretat d'utilització i accessibilitat

RD 314/2006, de 17 de març de 2006 (BOE 28/03/2006) modificat per RD 1371/2007 (BOE 23/10/2007), Orden VIV 984/2009 (BOE 23/4/2009) i les seves correccions d'errades (BOE 20/12/2007 i 25/1/2008). RD 173/10 pel que es modifica el Codi tècnic de l'edificació, en matèria d'accessibilitat i no discriminació a persones con discapacitat. (BOE 11.03.10)

Seguretat d'utilització i seguretat

CTE Part I Exigències bàsiques de seguretat d'utilització i accessibilitat, SUA

CTE DB SUA Document Bàsic Seguretat d'Utilització i Accessibilitat

SUA-2 Seguretat enfront al risc d'impacte o enganxades

SUA-3 Seguretat enfront al risc d'enganxades

RD 314/2006, de 17 de març de 2006 (BOE 28/03/2006) modificat per RD 1371/2007 (BOE 23/10/2007), Orden VIV 984/2009 (BOE 23/4/2009) i les seves correccions d'errades (BOE 20/12/2007 i 25/1/2008). RD 173/10 pel que es modifica el Codi tècnic de l'edificació, en matèria d'accessibilitat i no discriminació a persones con discapacitat. (BOE 11.03.10)

Salubritat

CTE Part I Exigències bàsiques d'Habitabilitat Salubritat, HS

CTE DB HS Document Bàsic Salubritat

HS 2 Recollida i evacuació de residus

HS 4 Subministrament d'aigua

RD 314/2006, de 17 de març de 2006 (BOE 28/03/2006) modificat per RD 1371/2007 (BOE 23/10/2007), Orden VIV 984/2009 (BOE 23/4/2009) i les seves correccions d'errades (BOE 20/12/2007 i 25/1/2008). Modificat pel RD 173/2010 (BOE 11.03.10).

Normativa dels sistemes constructius de l'edifici

Sistemes constructius

CTE DB HS 1 Protecció enfront de la humitat

CTE DB HR Protecció davant del soroll

CTE DB SUA Seguretat d'Utilització i Accessibilitat, SUA 1 i SUA 2

RD 314/2006, de 17 de març de 2006 (BOE 28/03/2006) modificat per RD 1371/2007 (BOE 23/10/2007), Orden VIV 984/2009 (BOE 23/4/2009) i les seves correccions d'errades (BOE 20/12/2007 i 25/1/2008). RD 173/10 pel que es modifica el Codi tècnic de l'edificació, en matèria d'accessibilitat i no discriminació a persones con discapacitat. (BOE 11.03.10)

Sistema de condicionaments, instal·lacions i serveis

Instal·lacions de recollida i evacuació de residus

CTE DB HS 2 Recollida i evacuació de residus

RD 314/2006, de 17 de març de 2006 (BOE 28/03/2006) modificat per RD 1371/2007 (BOE 23/10/2007), Orden VIV 984/2009 (BOE 23/4/2009) i les seves correccions d'errades (BOE 20/12/2007 i 25/1/2008)

Ordenances municipals

Instal·lacions d'evacuació

CTE DB HS 5 Evacuació d'aigües

RD 314/2006, de 17 de març de 2006 (BOE 28/03/2006) modificat per RD 1371/2007 (BOE 23/10/2007), Orden VIV 984/2009 (BOE 23/4/2009) i les seves correccions d'errades (BOE 20/12/2007 i 25/1/2008)

Ordenances municipals

Instal·lacions de ventilació

CTE DB SI 3.7 Control de humos

RD 314/2006, de 17 de març de 2006 (BOE 28/03/2006) modificat per RD 1371/2007 (BOE 23/10/2007), Orden VIV 984/2009 (BOE 23/4/2009) i les seves correccions d'errades (BOE 20/12/2007 i 25/1/2008); RD 173/2010 (BOE 11.03.10).

Instal·lacions de combustibles

Reglamento técnico de distribución y utilización de combustibles gaseosos y sus instrucciones técnicas complementarias.

ITC-ICG 03 Instalaciones de almacenamiento de gases licuados del petróleo (GLP) en depósitos fijos

ITC-ICG 06 Instalaciones de almacenamiento de gases licuados del petróleo (GLP) para uso propio

ITC-ICG 07 Instalaciones receptoras de combustibles gaseosos

RD 919/2006 (BOE: 4/9/2006)

Instal·lacions d'electricitat

REBT Reglamento electrotécnico para baja tensión. Instrucciones Técnicas Complementarias

RD 842/2002 (BOE 18/09/02)

Procediment administratiu per a l'aplicació del Reglament Electrotècnic de Baixa Tensió

D. 363/2004 (DOGC 26/8/2004)

Condicions de seguretat en les instal·lacions elèctriques de baixa tensió d'habitatges

Instrucció 9/2004, de 10 de maig, Direcció General de Seguretat industrial

Es fixa un termini provisional per a la inscripció de les instal·lacions d'energia elèctrica de baixa extensió ja existents, sotmeses al règim d'inspecció periòdica.

Instrucció 10/2005, de 16 de desembre de la Direcció General d'Energia i Mines

Instal·lacions d'il·luminació

CTE DB SUA-4 Seguretat enfront al risc causat per il·luminació inadequada

RD 314/2006, de 17 de març de 2006 (BOE 28/03/2006) modificat per RD 1371/2007 (BOE 23/10/2007), Orden VIV 984/2009 (BOE 23/4/2009) i les seves correccions d'errades (BOE 20/12/2007 i 25/1/2008)

Control de qualitat

Marc general

Código Técnico de la Edificación, CTE

RD 314/2006, de 17 de març de 2006 (BOE 28/03/2006) modificat per RD 1371/2007 (BOE 23/10/2007), Orden VIV 984/2009 (BOE 23/4/2009) i les seves correccions d'errades (BOE 20/12/2007 i 25/1/2008). RD 173/10 pel que es modifica el Codi tècnic de l'edificació, en matèria d'accessibilitat i no discriminació a persones con discapacitat. (BOE 11.03.10)

Control de qualitat en l'edificació d'habitatges

D 375/1988 (DOGC: 28/12/88) correcció d'errades (DOGC: 24/2/89) desplegament (DOGC: 24/2/89, 11/10/89, 22/6/92 i 12/9/94)

Normatives de productes, equips i sistemes (no exhaustiu)

Disposiciones para la libre circulación de los productos de construcción

RD 1630/1992, de 29 de desembre, de transposició de la Directiva 89/106/CEE, modificat pel RD 1329/1995.

Clasificación de los productos de construcción y de los elementos constructivos en función de sus propiedades de reacción y de resistencia frente al fuego

RD 312/2005 (BOE: 2/04/2005) i modificació per RD 110/2008 (BOE: 12.02.2008)

RC-08 Instrucción para la recepción de cementos

RD 956/2008 (BOE: 19/06/2008), correcció d'errades (BOE: 11/09/2008)

Gestió de residus de la construcció i enderroc

Text refós de la Llei reguladora dels residus

Decret Legislatiu 1/2009, de 21 de juliol (DOGC 28/7/2009)

Regulador de la producción y gestión de los residuos de construcción y demolición

RD 105/2008, d'1 de febrer (BOE 13/02/2008)

Programa de gestió de residus de la construcció de Catalunya (PROGROC), es regula la producció i gestió de residus de la construcció i demolició, i el cànon sobre la deposició controlada dels residus de la construcció.

D 89/2010, 26 juliol, (DOGC 6/07/2010)

Operaciones de valorización y eliminación de residuos y la lista europea de residuos

O MAM/304/2002, de 8 febrer (BOE 16/3/2002)

MN2. Altres

Relació d'altres normes, reglaments o documents de referència aplicats en el projecte.

Ordenances Metropolitanes d'Edificació de 15 de juny de 1978

II.- PRESSUPOST

AM AMIDAMENTS

AMIDAMENTS

Obra 01 SANT ADRIÀ DEL BESOS
Capítol 01 TREBALLS PRÈVIS

NUM.	CODI	UA	DESCRIPCIÓ
1	PRE1-90QQ	u	Poda arbrat existent Poda d'arbre existent de 6 a 10 m d'alçària, amb cistella mecànica, aplec de la brossa generada i càrrega sobre camió o contenidor, i transport de la mateixa a planta de compostatge (no més lluny de 20 km)

Num.	Text	Tipus	[C]	[D]	[E]	[F]	TOTAL
1	Arbres		4,000				4,000

TOTAL AMIDAMENT 4,000

2	P6A5-DRWW	m	Reixat simple torsió h=2m Reixat d'acer d'alçària 2 m amb tela metàl·lica de torsió simple amb acabat galvanitzat, de 50 mm de pas de malla i diàmetre 2.7 i 2,7 mm, pals de tub galvanitzat de diàmetre 50 mm col·locats cada 3 m sobre peus de formigó amb part proporcional de pals per a punts singulars i malla de polipropilè tupida tipus mosquitera d'ocultació. S'inclou el trasllat al llarg de la façana a mesura que avancen els treballs.
---	-----------	---	---

Num.	Text	Tipus	[C]	[D]	[E]	[F]	TOTAL
1	Perimetre obra		1,000	15,000			15,000
2			2,000	2,500			5,000

TOTAL AMIDAMENT 20,000

Obra 01 SANT ADRIÀ DEL BESOS
Capítol 02 DESMUNTATGES

NUM.	CODI	UA	DESCRIPCIÓ
1	P2142-4RRR	m2	Arrencada façana ventil·lada Arrencada de sistema de façana ventilada, composta per estructura de suport (muntants, travessers i peces especials d'ancoratge), amb mitjans manuals i càrrega manual de runa sobre camió o contenidor.

Num.	Text	Tipus	[C]	[D]	[E]	[F]	TOTAL
1	Façana ventilada		1,000	50,550	5,330		269,432
2							

TOTAL AMIDAMENT 269,432

2	P214Q-4RTT	m2	Arrencada plaques poliestiré Arrencada de plaques de poliestiré amb mitjans manuals i càrrega manual de runa sobre camió o contenidor
---	------------	----	--

Num.	Text	Tipus	[C]	[D]	[E]	[F]	TOTAL
1	Façana ventilada		1,000	50,550	5,330		269,432
2							

TOTAL AMIDAMENT 269,432

3	P2142-4REE	m	Arrencada llinda, brancal, trencaigues alumini Arrencada de llinda, brancal i/o trencaigues de alumini, existent en obertures façana, de fins a 40 cm d'amplària, amb mitjans manuals i càrrega manual de runa sobre camió o contenidor.
---	------------	---	---

Num.	Text	Tipus	[C]	[D]	[E]	[F]	TOTAL
1	Finestres		12,000	3,000			36,000

2	12,000	1,200	14,400
3	4,000	3,100	12,400

TOTAL AMIDAMENT 62,800

- 4 P2142-4RTT m Arrencada remat paret acer galvanitzat.
Arrencada dels remats de paret (superior i inferior) d'acer galvanitzat, de fins a 30 cm d'amplària, amb mitjans manuals i càrrega manual de runa sobre camió o contenidor

Num.	Text	Tipus	[C]	[D]	[E]	[F]	TOTAL
1	Remat coberta		1,000	50,550			50,550
2	Remat inferior		1,000	50,550			50,550
3	Remats laterals		2,000	5,330			10,660

TOTAL AMIDAMENT 111,760

- 5 P214Q-4RQ1 m Arrencada canaló
Arrencada de canaló de xapa d'acer galvanitzat de 1.2 mmm de gruix i 50 cm de desenvolupament amb mitjans manuals i càrrega manual de runa sobre camió o contenidor

Num.	Text	Tipus	[C]	[D]	[E]	[F]	TOTAL
1	Coberta		50,550				50,550

TOTAL AMIDAMENT 50,550

- 6 P2R6-4I4O m3 Transport residus instal·lació autoritzada.
Transport de residus inerts o no especials a instal·lació autoritzada de gestió de residus, amb camió per a transport de 7 t, amb un recorregut de més de 10 i fins a 15 km

Num.	Text	Tipus	[C]	[D]	[E]	[F]	TOTAL
1	Façana ventilada		1,000	50,550	5,330	0,100	26,943
2	Poliestiré		1,000	50,550	5,330	0,100	26,943
3	Remats		2,000	50,550	0,100		10,110
4			1,000	62,800	0,100		6,280
5			2,000	5,330	0,100		1,066

TOTAL AMIDAMENT 71,342

- 7 P2RA-EU6C m3 Deposició residus instal·lació autoritzada
Deposició controlada en dipòsit autoritzat inclòs el cànon sobre la deposició controlada dels residus de la construcció, segons la LLEI 8/2008, de residus barrejats inerts amb una densitat 1 t/m3, procedents de construcció o demolició, amb codi 170107 segons la Llista Europea de Residus (ORDEN MAM/304/2002)

Num.	Text	Tipus	[C]	[D]	[E]	[F]	TOTAL
1	Façana ventilada		1,000	50,550	5,330	0,100	26,943
2	Poliestiré		1,000	50,550	5,330	0,100	26,943
3	Remats		2,000	50,550	0,100		10,110
4			1,000	62,800	0,100		6,280
5			2,000	5,330	0,100		1,066

TOTAL AMIDAMENT 71,342

Capítol 03 AÏLLAMENTS

NUM.	CODI	UA	DESCRIPCIÓ
1	P7C10-65PW	m2	Aïllament escuma poliuretà g=6cm Aïllament projectat amorf, de 6 cm de gruix mínim, amb escuma de poliuretà (PUR) de densitat 35 kg/m3, projectat.

Num.	Text	Tipus	[C]	[D]	[E]	[F]	TOTAL
1	Façana ventilada		1,000	50,550	5,330		269,432
2							

TOTAL AMIDAMENT 269,432

Obra 01 SANT ADRIÀ DEL BESOS
Capítol 04 REVESTIMENTS

NUM.	CODI	UA	DESCRIPCIÓ
1	P83E6-5Z93	m2	Façana ventilada panell HPL Sistema de façana ventilada formada per subestructura d'alumini amb muntants verticals ancorats al parament resistent, travesser d'alumini per asubjecció dels panells d'acabat i revestiment exterior amb panell laminat decoratiu d'alta pressió HPL de 8 mm de gruix amb espejament de igual al existent, per a ús exterior segons UNE-EN 438-6, comportament al foc B-s2, d0, cantell recte, amb una cara decorativa, acabat color llis igual al existent (gris formigó) i textura llisa mat, col·locat amb fixació oculta sobre perfil·leria d'alumini, col·locat amb fixacions mecàniques sobre parament vertical. S'inclou làmina d'estanqueitat adhesiva tipus ISO-CONNECT o similar en el perímetre de les obertures existents.

Num.	Text	Tipus	[C]	[D]	[E]	[F]	TOTAL
1	Façana ventilada		1,000	50,550	5,330		269,432
2							

TOTAL AMIDAMENT 269,432

2	E5ZAW15K	m	Remat planxa acer galvanitzat g=1.2mm Remat de coronament de paret de planxa d'acer plegada amb acabat galvanitzat, d'1.2 mm de gruix, 30 cm de desenvolupament, com a màxim, amb 5 plecs, col·locat amb fixacions mecàniques amb cap de neoprè, s'inclou regularització previa del suport amb capa de morter de c.p. S'inclouen talls, mermes i solapaments mínim de 10 cm de les planxes, tot segons especificacions de projecte i/o de la D.F.
---	----------	---	--

Num.	Text	Tipus	[C]	[D]	[E]	[F]	TOTAL
1	Remat coronament		1,000	50,550			50,550
2	Remat inferior		1,000	50,550			50,550
3	remats laterals		2,000	5,330			10,660

TOTAL AMIDAMENT 111,760

3	P8K3-5TP7	m	Escopidor / brancal / llinda alumini lacat Escopidor, brancal i llinda de planxa preformada d'alumini lacat d'1,2 mm de gruix, de 40 cm de desenvolupament, amb 3 plecs, col·locat amb adhesiu i fixacions mecàniques, s'inclouen retalls i solapaments.
---	-----------	---	---

Num.	Text	Tipus	[C]	[D]	[E]	[F]	TOTAL
1	Finestres		12,000	3,000			36,000
2			12,000	1,200			14,400
3			4,000	3,100			12,400

TOTAL AMIDAMENT 62,800

- 4 P5ZJ2-H09H m Canaló acer galvanitzat
 Canaló d'acer galvanitzat, d'1,2 mm de gruix, 50 cm de desenvolupament, com a màxim, amb 5 plecs, per a canaló exterior, col·locat amb fixacions mecàniques, i segellat

Num.	Text	Tipus	[C]	[D]	[E]	[F]	TOTAL
1	Coberta		50,550				50,550

TOTAL AMIDAMENT 50,550

Obra 01 SANT ADRIÀ DEL BESOS
 Capítol 05 ALTRES

NUM.	CODI	UA	DESCRIPCIÓ
1	PY05-5CID	pa	Ajuts ram de paleta Partida alçada a justificar d'ajuts de ram de paleta a les instal·lacions i industrials. S'inclouen entre altres els següents treballs:- Descàrrega del material i distribució fins a peu dels treballs.- Realització de forats i regates per encastaments que siguin necessaris.- Tapat de forats i regates.- Connexionat i segellat de tots els elements.- Neteja durant i al final de l'obra i retirada de runes i escombraries.

Num.	Text	Tipus	[C]	[D]	[E]	[F]	TOTAL
1	Obra		1,000				1,000

TOTAL AMIDAMENT 1,000

- 2 P1474-65N0 pa Seguretat i salut
 Partida alçada, de les partides especificades en el Pla de Seguretat i salut, realitzat per l'empresa constructora, d'acord amb l'Estudi de Seguretat i Salut visat per a aquesta obra. En aquesta partida s'inclou la redacció del Pla de Seguretat i Salut, el subministre i/o execució dels materials i treballs, el seu manteniment en bon estat durant tota l'execució de l'obra i el compliment del Estudi i Pla de Seguretat i Salut.

Num.	Text	Tipus	[C]	[D]	[E]	[F]	TOTAL
1	Obra		1,000				1,000

TOTAL AMIDAMENT 1,000

- 3 P122-628J pa Plataforma elevadora
 Amortització diària de plataforma elevadora telescòpica articulada durant l'execució dels treballs, autopropulsada amb motor de gasoil, de 20 m d'alçada màxima de treball i 9,8 en horitzontal, de 227 kg de càrrega útil, de dimensions 700x245x245 cm en repòs i 10886 kg de pes, buida, amb cistella de dimensions 150x75 cm, s'inclou el transport fins a l'obra i la seva retirada.

Num.	Text	Tipus	[C]	[D]	[E]	[F]	TOTAL
1	Obra		60,000				60,000

TOTAL AMIDAMENT 60,000

- 4 PR71-F1YY m2 Adequació enjardinament
 Adequació / reparació de zona enjardinada malmesa pels treballs, mitjançant la implantació de gespa en pa d'herba, de forma manual, amb placa de gespa Standard .

Num.	Text	Tipus	[C]	[D]	[E]	[F]	TOTAL
1	Zona enjardinada		1,000	50,550	2,500		126,375

EUR

TOTAL AMIDAMENT

126,375

PR PRESSUPOST

Obra 01 SANT ADRIÀ DEL BESOS
 Capítol 01 TREBALLS PRÈVIS

NUM. CODI	UA	DESCRIPCIÓ	PREU	AMIDAMENT	IMPORT	
1	PRE1-90QQ	u	Poda d'arbre existent de 6 a 10 m d'alçària, amb cistella mecànica, aplec de la brossa generada i càrrega sobre camió o contenidor, i transport de la mateixa a planta de compostatge (no més lluny de 20 km) (P - 17)	58,48	4,000	233,92
2	P6A5-DRWW	m	Reixat d'acer d'alçària 2 m amb tela metàl·lica de torsió simple amb acabat galvanitzat, de 50 mm de pas de malla i diàmetre 2.7 i 2,7 mm, pals de tub galvanitzat de diàmetre 50 mm col·locats cada 3 m sobre peus de formigó amb part proporcional de pals per a punts singulars i malla de polipropilè tupida tipus mosquitera d'ocultació. S'inclou el trasllat al llarg de la façana a mesura que avancen els treballs. (P - 12)	34,15	20,000	683,00
TOTAL Capítol			01.01		916,92	

Obra 01 SANT ADRIÀ DEL BESOS
 Capítol 02 DESMUNTATGES

NUM. CODI	UA	DESCRIPCIÓ	PREU	AMIDAMENT	IMPORT	
1	P2142-4RRR	m2	Arrencada de sistema de façana ventilada, composta per estructura de suport (muntants, travessers i peces especials d'ancoratge), amb mitjans manuals i càrrega manual de runa sobre camió o contenidor. (P - 5)	22,03	269,432	5.935,59
2	P214Q-4RTT	m2	Arrencada de plaques de poliestirè amb mitjans manuals i càrrega manual de runa sobre camió o contenidor (P - 8)	4,41	269,432	1.188,20
3	P2142-4REE	m	Arrencada de llinda, brancal i/o trencaigues de alumini, existent en obertures façana, de fins a 40 cm d'amplària, amb mitjans manuals i càrrega manual de runa sobre camió o contenidor. (P - 4)	7,71	62,800	484,19
4	P2142-4RTT	m	Arrencada dels remats de paret (superior i inferior) d'acer galvanitzat, de fins a 30 cm d'amplària, amb mitjans manuals i càrrega manual de runa sobre camió o contenidor (P - 6)	4,41	111,760	492,86
5	P214Q-4RQ1	m	Arrencada de canaló de xapa d'acer galvanitzat de 1.2 mmm de gruix i 50 cm de desenvolupament amb mitjans manuals i càrrega manual de runa sobre camió o contenidor (P - 7)	3,30	50,550	166,82
6	P2R6-4I4O	m3	Transport de residus inerts o no especials a instal·lació autoritzada de gestió de residus, amb camió per a transport de 7 t, amb un recorregut de més de 10 i fins a 15 km (P - 9)	11,74	71,342	837,56
7	P2RA-EU6C	m3	Deposició controlada en dipòsit autoritzat inclòs el cànon sobre la deposició controlada dels residus de la construcció, segons la LLEI 8/2008, de residus barrejats inerts amb una densitat 1 t/m3, procedents de construcció o demolició, amb codi 170107 segons la Llista Europea de Residus (ORDEN MAM/304/2002) (P - 10)	6,90	71,342	492,26
TOTAL Capítol			01.02		9.597,48	

Obra 01 SANT ADRIÀ DEL BESOS
 Capítol 03 AÏLLAMENTS

NUM. CODI	UA	DESCRIPCIÓ	PREU	AMIDAMENT	IMPORT	
1	P7C10-65PW	m2	Aïllament projectat amorf, de 6 cm de gruix mínim, amb escuma de poliuretà (PUR) de densitat 35 kg/m3, projectat. (P - 13)	14,29	269,432	3.850,18
TOTAL Capítol			01.03		3.850,18	

Obra 01 SANT ADRIÀ DEL BESOS

Capítol 04 REVESTIMENTS

NUM. CODI	UA	DESCRIPCIÓ	PREU	AMIDAMENT	IMPORT	
1	P83E6-5Z93	m2	Sistema de façana ventilada formada per subestructura d'alumini amb muntants verticals ancorats al parament resistent, travesser da'lumni per asubjecció dels panells d'acabat i revestiment exterior amb panell laminat decoratiu d'alta pressió HPL de 8 mm de gruix amb espejeament de igual al existent, per a ús exterior segons UNE-EN 438-6, comportament al foc B-s2, d0, cantell recte, amb una cara decorativa, acabat color llis igual al existent (gris formigó) i textura llisa mat, col·locat amb fixació oculta sobre perfil·leria d'alumini, col·locat amb fixacions mecàniques sobre parament vertical. S'inclou làmina d'estanqueitat adhesiva tipus ISO-CONNECT o similar en el perímetre de les obertures existents. (P - 14)	154,92	269,432	41.740,41
2	E5ZAW15K	m	Remat de coronament de paret de planxa d'acer plegada amb acabat galvanitzat, d'1.2 mm de gruix, 30 cm de desenvolupament, com a màxim, amb 5 plecs, col·locat amb fixacions mecàniques amb cap de neoprè, s'inclou regularització previa del suport amb capa de morter de c.p. S'inclouen talls, mermes i solapaments mínim de 10 cm de les planxes, tot segons especificacions de projecte i/o de la D.F. (P - 1)	47,79	111,760	5.341,01
3	P8K3-5TP7	m	Escopidor, brançal i llinda de planxa preformada d'alumini lacat d'1,2 mm de gruix, de 40 cm de desenvolupament, amb 3 plecs, col·locat amb adhesiu i fixacions mecàniques, s'inclouen retalls i solapaments. (P - 15)	38,13	62,800	2.394,56
4	P5ZJ2-HO9H	m	Canaló d'acer galvanitzat, d'1,2 mm de gruix, 50 cm de desenvolupament, com a màxim, amb 5 plecs, per a canaló exterior, col·locat amb fixacions mecàniques, i segellat (P - 11)	24,53	50,550	1.239,99
TOTAL	Capítol	01.04			50.715,97	

Obra 01 SANT ADRIÀ DEL BESOS
 Capítol 05 ALTRES

NUM. CODI	UA	DESCRIPCIÓ	PREU	AMIDAMENT	IMPORT	
1	PY05-5CID	pa	Partida alçada a justificar d'ajuts de ram de paleta a les instal·lacions i industrials. S'inclouen entre altres els següents treballs:- Descàrrega del material i distribució fins a peu dels treballs.- Realització de forats i regates per encastaments que siguin necessaris.- Tapat de forats i regates.- Connexionat i segellat de tots els elements.- Neteja durant i al final de l'obra i retirada de runes i escombraries. (P - 18)	2.420,27	1,000	2.420,27
2	P1474-65N0	pa	Partida alçada, de les partides especificades en el Pla de Seguretat i salut, realitzat per l'empresa constructora, d'acord amb l'Estudi de Seguretat i Salut visat per a aquesta obra. En aquesta partida s'inclou la redacció del Pla de Seguretat i Salut, el subministre i/o execució dels materials i treballs, el seu manteniment en bon estat durant tota l'execució de l'obra i el compliment del Estudi i Pla de Seguretat i Salut. (P - 3)	1.067,25	1,000	1.067,25
3	P122-628J	pa	Amortització diària de plataforma elevadora telescòpica articulada durant l'execució dels treballs, autopropulsada amb motor de gasoil, de 20 m d'alçada màxima de treball i 9,8 en horitzontal, de 227 kg de càrrega útil, de dimensions 700x245x245 cm en repòs i 10886 kg de pes, buida, amb cistella de dimensions 150x75 cm, s'inclou el transport fins a l'obra i la seva retirada. (P - 2)	29,50	60,000	1.770,00
4	PR71-F1YY	m2	Adequació / reparació de zona enjardinada malmesa pels treballs, mitjançant la implantació de gespa en pa d'herba, de forma manual, amb placa de gespa Standard . (P - 16)	14,71	126,375	1.858,98
TOTAL	Capítol	01.05			7.116,50	

	CAPÍTOL	IMPORT
01	TREBALLS PREVIS	916,92
02	DESMUNTATGES	9.597,48
03	AÏLLAMENTS	3.850,18
04	REVESTIMENTS	50.715,97
05	ALTRES	7.116,50
TOTAL PEM		72.197,05
PRESSUPOST EXECUCIÓ MATERIAL		72.197,05
DESPESES GENERALS (13%)		9.385,62
BENEFICI INDUSTRIAL (6%)		4.331,82
PRESSUPOST ABANS I.V.A		85.914,49
IVA (10%)		8.591,45
TAXES (4 s/PEM)		2.887,88
TOTAL DE CONTRACTE		97.393,82

El pressupost d'execució material dels treballs puja a SETANTA-DOS MIL CENT CENT NORANTA-SET EUROS I CINC CÈNTIMS (72.197,05 €)

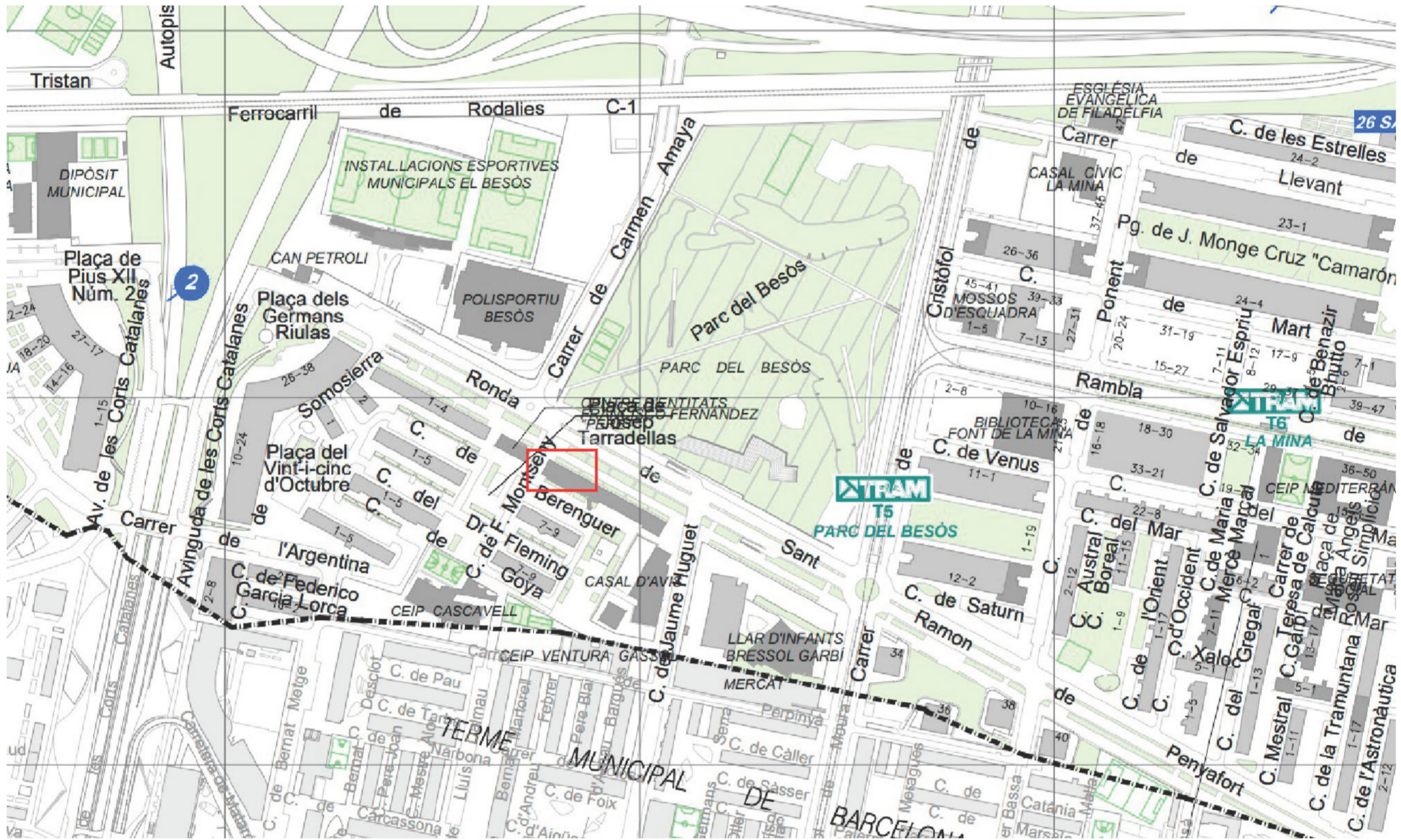
L'arquitecte tècnic sotasignat, considerant cobert el programa de necessitats, i ha redactat aquesta memòria així com la resta de documents que componen aquest projecte, reservant-se el dret d'introduir les variacions que cregui oportunes en el futur.

L'ARQUITECTE TÈCNIC
Emili Xaus i pruna
Arquitecte Tècnic 9.302

LA PROPIETAT

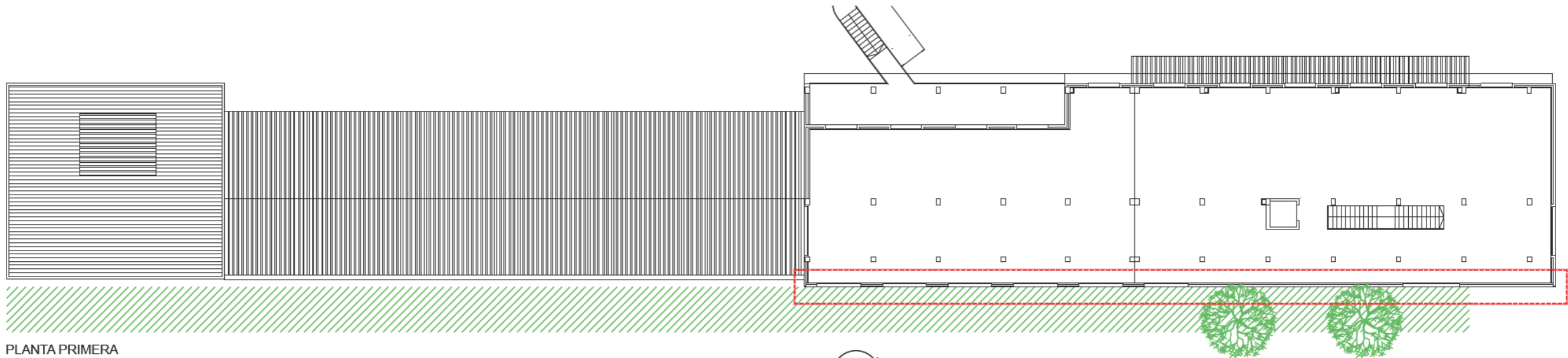
Barcelona 20 de febrer 2023

III.- DOCUMENTACIÓ GRÀFICA

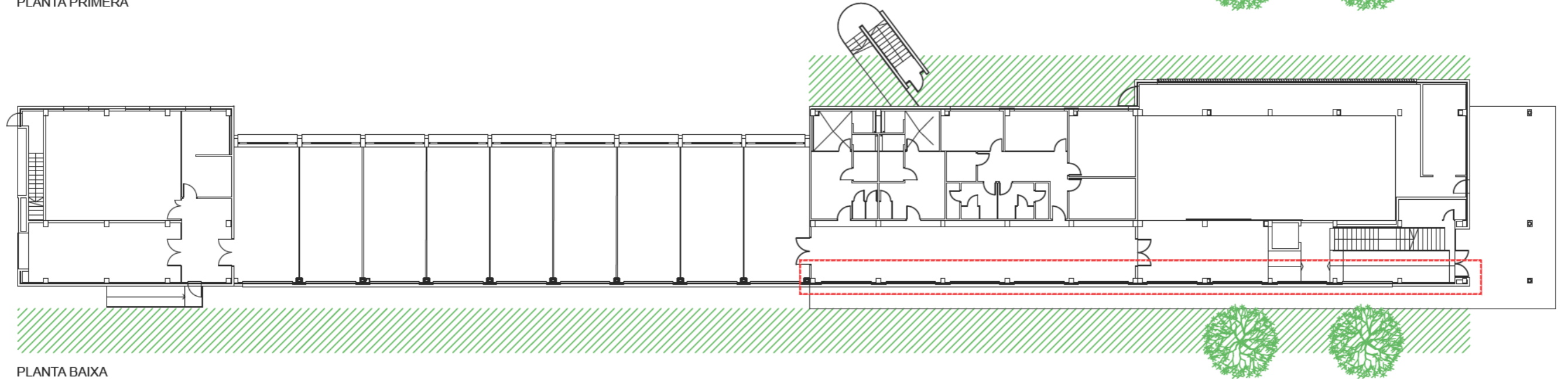


SIGNATURA

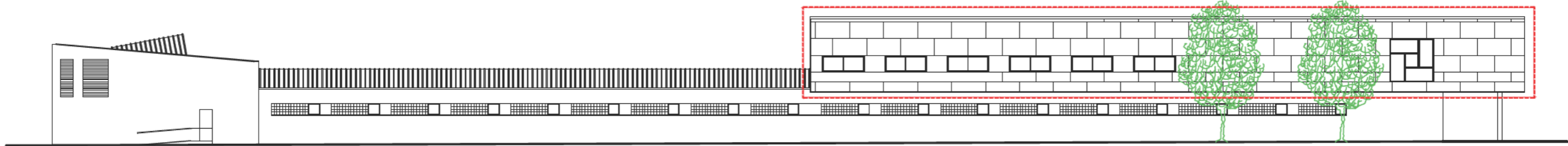
VISAT



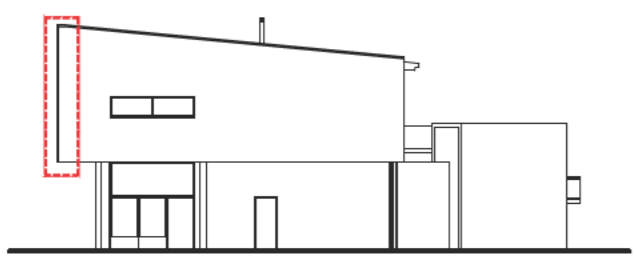
PLANTA PRIMERA



PLANTA BAIXA



FAÇANA EST (RONDA SANT RAMON DE PENYAFORT)



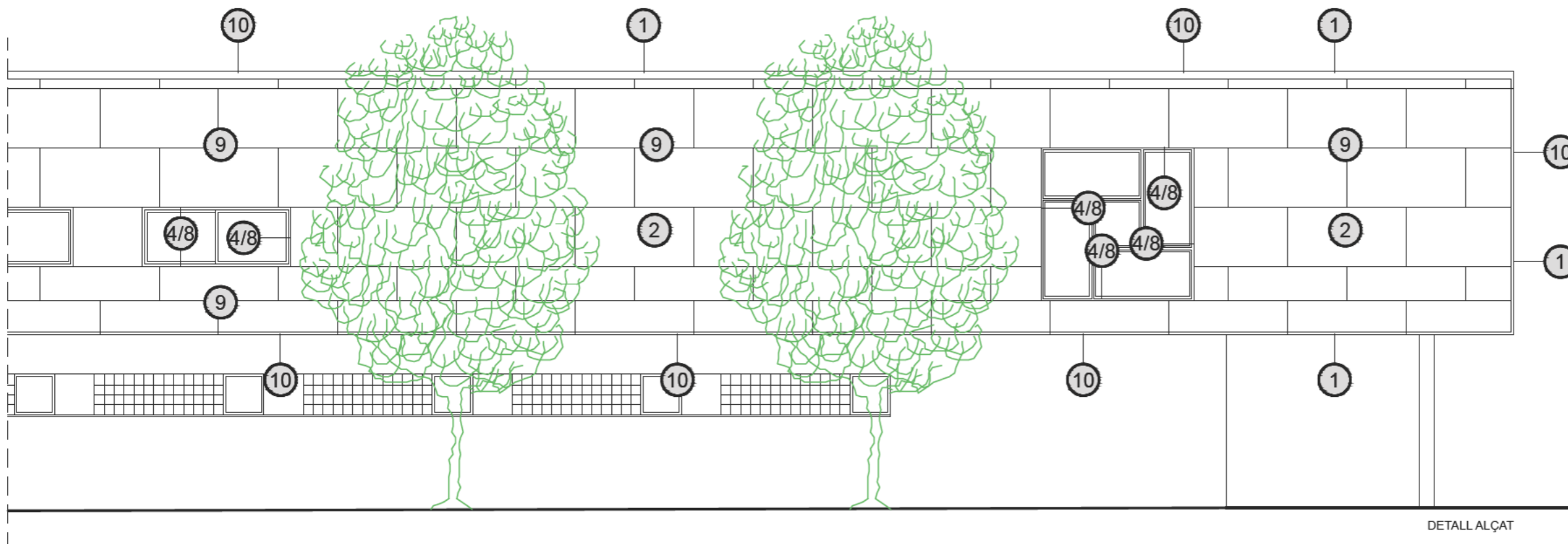
FAÇANA NORD (C/ FREDERICA MONTSENY)

ZONA D'ACTUACIÓ

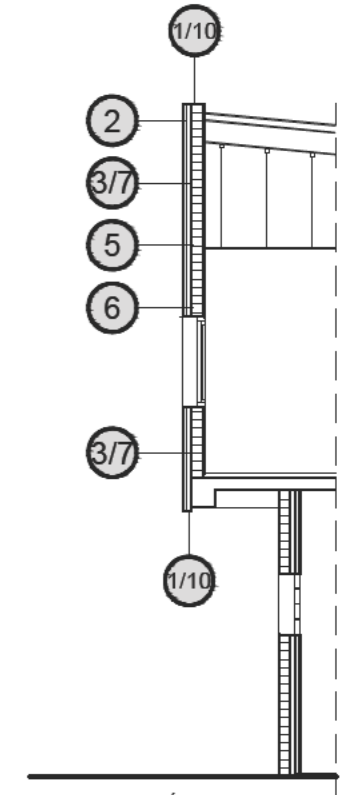
NOTA: L'ESPECEJAMENT DE LES PLAQUES NO ES MODIFICARÀ

SIGNATURA

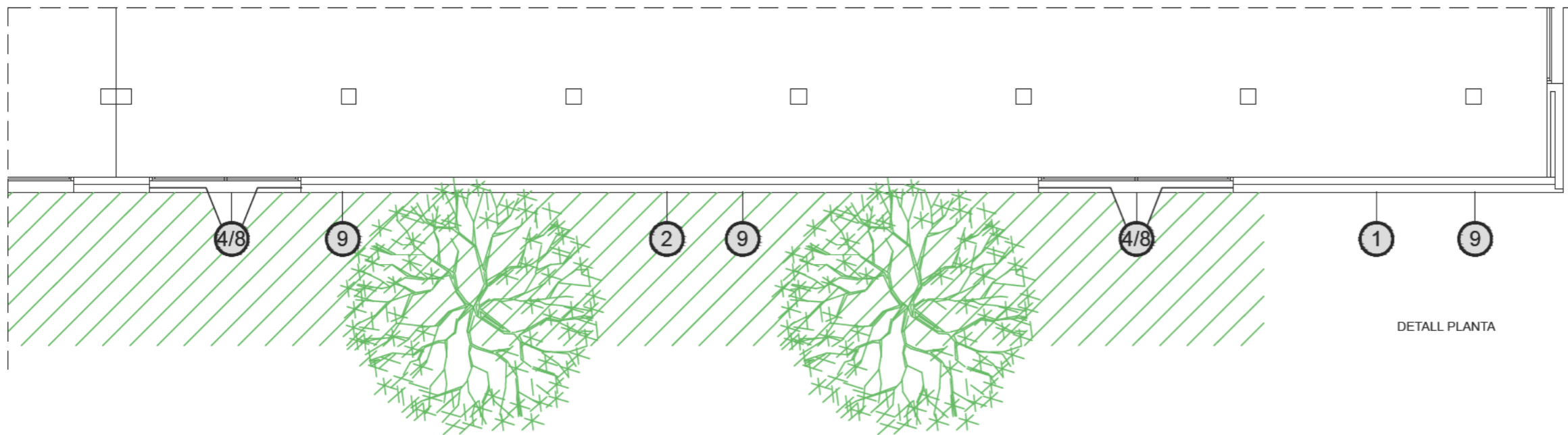
VISAT



DETALL ALÇAT



SECCIÓ TIPUS



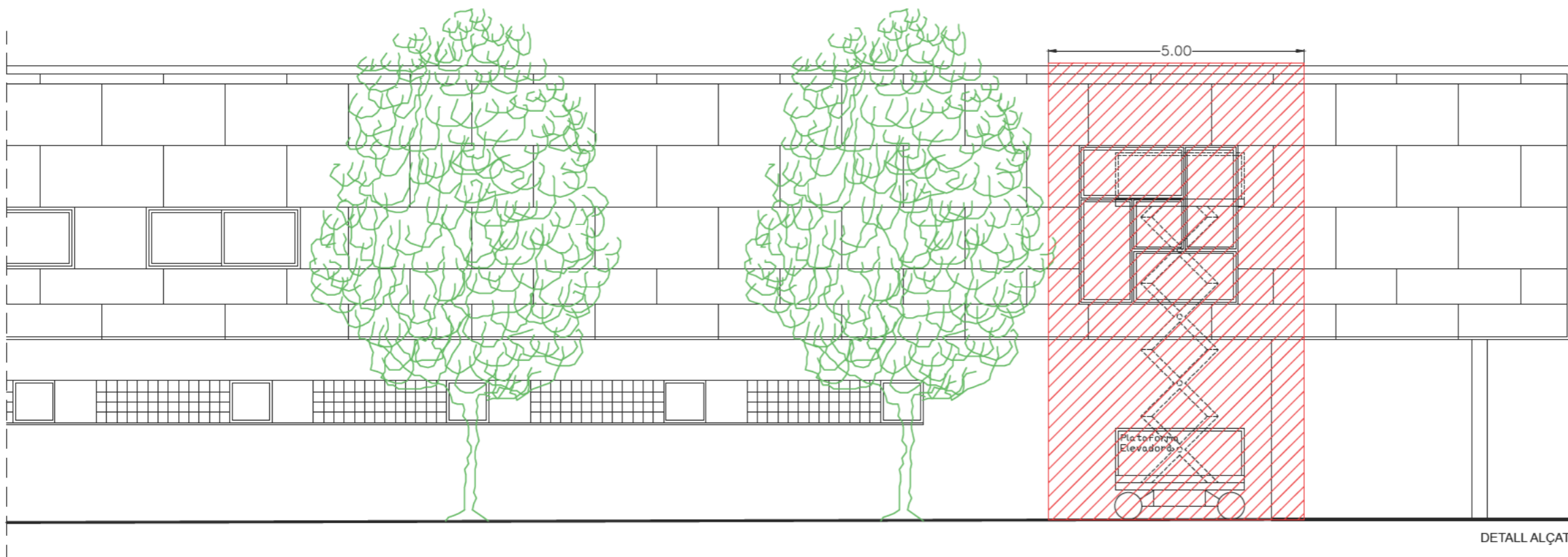
DETALL PLANTA

ACTUACIONS A REALITZAR:

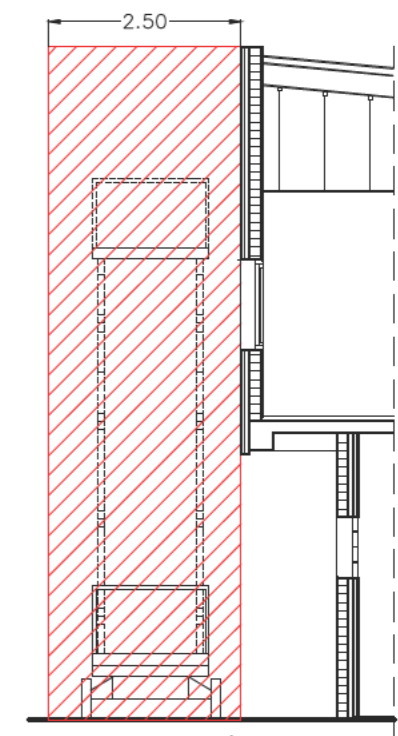
1. RETIRADA DE PERFILERIA TAPAJUNTS PERIMETRALS.
2. DEMUNTATGE DE PLAQUES EXISTENTS EN FAÇANA.
3. RETIRADA DE L'AÏLLAMENT TÈRMIC EXISTENT.
4. RETIRADA DEL REVESTIMENT DE BRANCALS, AMPITS I DINTELLS.
5. RETIRADA DE LA SUB-ESTRUCTURA SUPORT PLAQUES EXISTENTS.
6. COL·LOCACIÓ NOVA SUB-ESTRUCTURA PLAQUES
7. PROJECTAT D'ESCUMA DE POLIURETÀ (PUR).
8. COL·LOCACIÓ NOUS REMATS PERIMETRALS FINESTRES.
9. COL·LOCACIÓ NOUS PANELLS HPL.
10. COL·LOCACIÓ NOUS TAPAJUNTS PERIMETRALS.

SIGNATURA

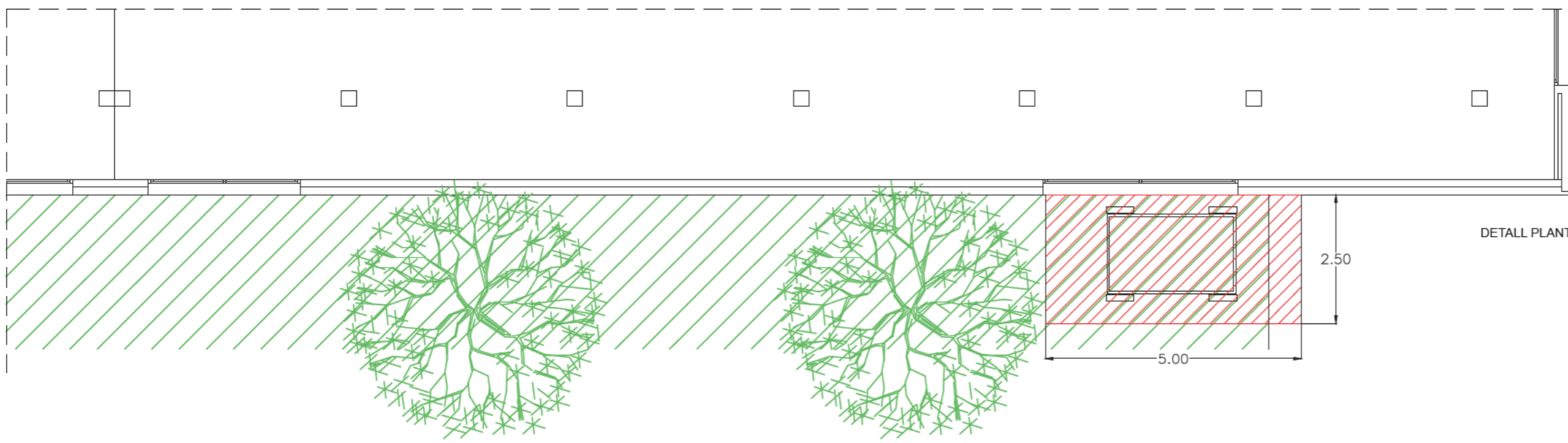
VISAT



DETALL ALÇAT



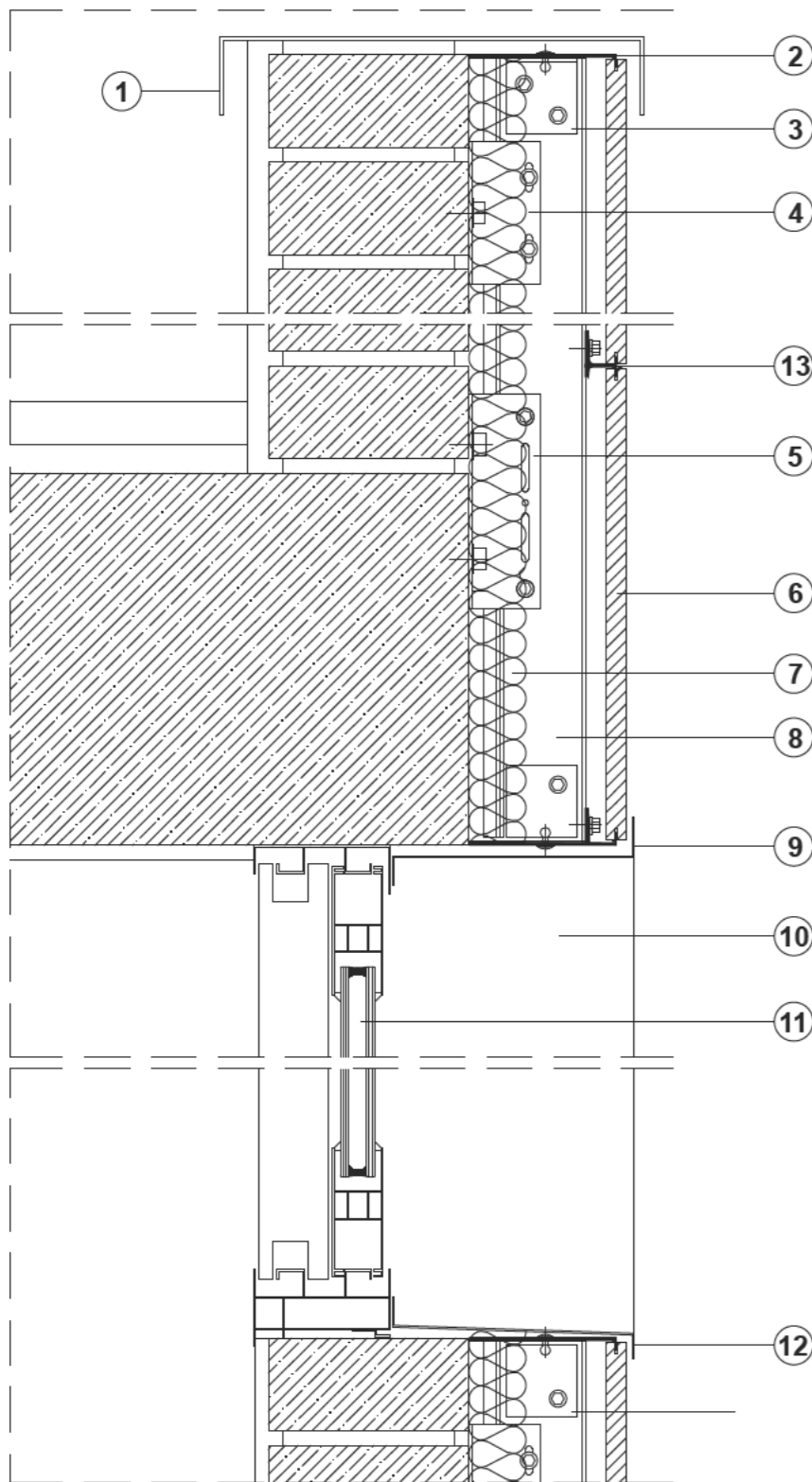
SECCIÓ TIPUS



DETALL PLANTA

SIGNATURA

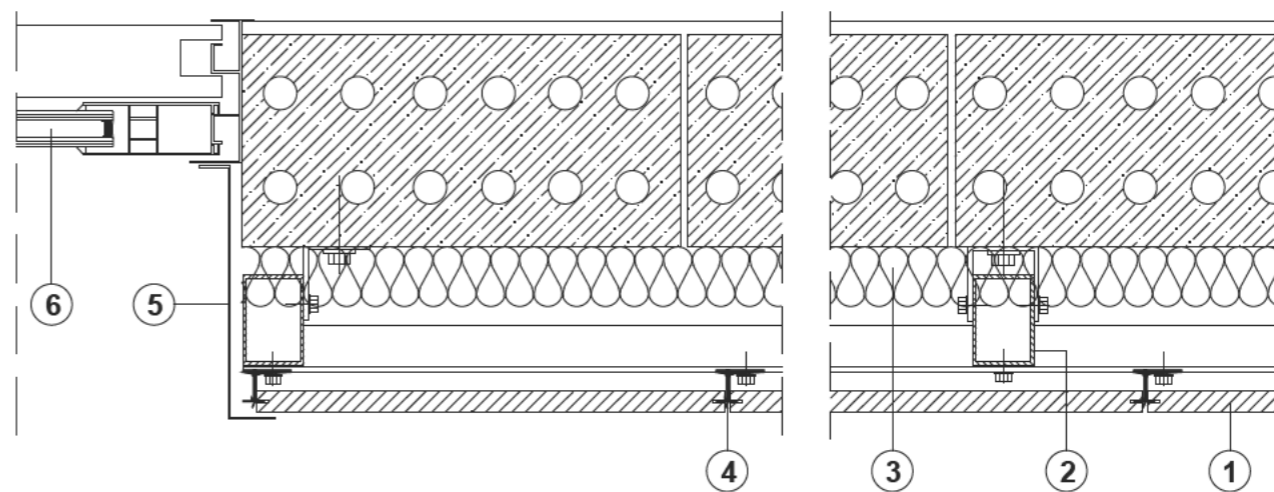
VISAT



- 1: Remat aluminí coronació
- 2: Platina coronació
- 3: Suport platina coronació
- 4: Ancoratge senzill
- 5: Ancoratge lliure de punt lliscant
- 6: Pannell acabat façana HPL
- 7: Aïllament poliuretà projectat
- 8: Muntant vertical
- 9: Xapa dintell aluminí
- 10: Brancal aluminí
- 11: Finestra (existent)
- 12: Trencagües aluminí
- 13: Suport horitzontal plaques

SECCIÓ VERTICAL DEL SISTEMA DE FAÇANA VENTILADA

SECCIÓ HORIZONTAL DEL SISTEMA DE FAÇANA VENTILADA



- 1: Panell acabat façana HPL
- 2: Muntant vertical
- 3: Aïllament poliuretà projectat
- 4: Suport horitzontal
- 5: Brancal aluminí
- 6: Finestra (existent)

SIGNATURA

VISAT

IV.- DOCUMENTACIÓ ANNEXA

ES. Estudi bàsic de seguretat

Dades generals de l'obra

- Tipus d'obra: Rehabilitació de la façana del centre de CFA de Sant Adrià del Besòs.
- Emplaçament: Carrer Frederica Montseny 4. Sant Adrià del Besòs.
- Superfície construïda afectada per les obres: 269,43 m² de façana.
- Promotor: Generalitat de Catalunya. Departament de Drets Socials
- Arquitecte Tècnic autor del Projecte: Emili Xaus i Pruna
- Tècnic redactor de l'estudi de Seguretat i Salut: Emili Xaus i Pruna
- Constructor: Pendent d'adjudicació
- Pressupost d'execució material previst: setanta-dos mil cent cent noranta-set euros i cinc cèntims (72.197,05 €)
- Pressupost de seguretat i salut: inclòs en el pressupost d'execució material.

Dades tècniques de les obres a realitzar

Compliment del r.d. 1627/97 de 24 d'octubre sobre disposicions mínimes de seguretat i salut a les obres de construcció

Introducció

Aquest Estudi de Seguretat i Salut estableix, durant l'execució d'aquesta obra, les previsions respecte a la prevenció de riscos d'accidents i malalties professionals, així com informació útil per efectuar en el seu dia, en les degudes condicions de seguretat i salut, els previsible treballs posteriors de manteniment.

S'ha elaborat segons les directrius bàsiques per que l'empresa constructora pugui dur a terme les obligacions en el terreny de la prevenció de riscos professionals, facilitant el seu desenvolupament, d'acord amb el Reial Decret 1627/1997 de 24 d'octubre, pel qual s'estableixen les disposicions mínimes de seguretat i de salut a les obres de construcció.

En base a l'art. 7è, i en aplicació de l'estudi bàsic de Seguretat i Salut, el contractista ha de elaborar un Pla de Seguretat i Salut en el treball en el qual s'analitzin, estudiïn, desenvolupin i es complementin les previsions contingudes en aquest document.

El Pla de Seguretat i Salut haurà de ser aprovat abans de l'inici de l'obra pel Coordinador de Seguretat i Salut durant l'execució de l'obra o, quan no n'hi hagi, per la Direcció Facultativa.

Es recorda l'obligatorietat de què a cada centre de treball hi hagi un Llibre d'incidències pel seguiment del Pla. Qualsevol anotació feta al Llibre d'incidències haurà de posar-se en coneixement de la Inspecció de Treball i Seguretat Social en el termini de 24 hores.

Tanmateix es recorda que, segons l'art. 15è del Reial Decret, els contractistes i subcontractistes hauran de garantir que els treballadors rebin la informació adequada de totes les mesures de seguretat i salut a l'obra.

Abans del començament dels treballs el promotor haurà d'efectuar un avis a l'autoritat laboral competent, segons model inclòs a l'annex III del Reial Decret. La comunicació d'obertura del centre de treball a l'autoritat laboral competent haurà d'incloure el Pla de Seguretat i Salut.

El Coordinador de Seguretat i Salut durant l'execució de l'obra o qualsevol integrant de la Direcció Facultativa, en cas d'apreciar un risc greu imminent per a la seguretat dels treballadors, podrà aturar l'obra parcialment o totalment,

comunicant-lo a la Inspecció de Treball i Seguretat Social, al contractista, subcontractistes i representants dels treballadors.

Les responsabilitats dels coordinadors, de la Direcció Facultativa i del promotor no eximiran de les seves responsabilitats als contractistes i als subcontractistes (art. 11è).

Principis generals aplicables durant l'execució de l'obra

L'article 10 del R.D.1627/1997 estableix que s'aplicaran els principis d'acció preventiva recollits en l'art. 15è de la "Ley de Prevención de Riesgos Laborales (Ley 31/1995, de 8 de noviembre)" durant l'execució de l'obra i en particular en les següents activitats:

- a) El manteniment de l'obra en bon estat d'ordre i neteja
- b) L'elecció de l'emplaçament dels llocs i àrees de treball, tenint en compte les seves condicions d'accés i la determinació de les vies o zones de desplaçament o circulació
- c) La manipulació dels diferents materials i la utilització dels mitjans auxiliars
- d) El manteniment, el control previ a la posada en servei i el control periòdic de les instal·lacions i dispositius necessaris per a l'execució de l'obra, amb objecte de corregir els defectes que poguessin afectar a la seguretat i salut dels treballadors
- e) La delimitació i condicionament de les zones d'emmagatzematge i dipòsit dels diferents materials, en particular si es tracta de matèries i substàncies perilloses
- f) La recollida dels materials perillosos utilitzats
- g) L'emmagatzematge i l'eliminació o evacuació de residus i runes
- h) L'adaptació en funció de l'evolució de l'obra del període de temps efectiu que s'haurà de dedicar a les diferents feines o fases del treball
- i) La cooperació entre els contractistes, subcontractistes i treballadors autònoms
- j) Les interaccions i incompatibilitats amb qualsevol altre tipus de feina o activitat que es realitzi a l'obra o prop de l'obra.

Els principis d'acció preventiva establerts a l'article 15è de la Llei 31/95 són els següents:

- 1 L'empresari aplicarà les mesures que integren el deure general de prevenció, d'acord amb els següents principis generals:
 - a) Evitar riscos
 - b) Avaluar els riscos que no es puguin evitar
 - c) Combatre els riscos a l'origen
 - d) Adaptar el treball a la persona, en particular amb el que respecta a la concepció dels llocs de treball, l'elecció dels equips i els mètodes de treball i de producció, per tal de reduir el treball monòton i repetitiu i reduir els efectes del mateix a la salut
 - e) Tenir en compte l'evolució de la tècnica
 - f) Substituir allò que és perillós per allò que tingui poc o cap perill
 - g) Planificar la prevenció, buscant un conjunt coherent que integri la tècnica, l'organització del treball, les condicions de treball, les relacions socials i la influència dels factors ambientals en el treball
 - h) Adoptar mesures que posin per davant la protecció col·lectiva a la individual
 - i) Donar les degudes instruccions als treballadors

2 L'empresari tindrà en consideració les capacitats professionals dels treballadors en matèria de seguretat i salut en el moment d'encomanar les feines

3 L'empresari adoptarà les mesures necessàries per garantir que només els treballadors que hagin rebut informació suficient i adequada puguin accedir a les zones de risc greu i específic

4 L'efectivitat de les mesures preventives haurà de preveure les distraccions i imprudències no temeràries que pugués cometre el treballador. Per a la seva aplicació es tindran en compte els riscos addicionals que poguessin implicar determinades mesures preventives, que només podran adoptar-se quan la magnitud dels esmentats riscos sigui substancialment inferior a les dels que es pretén controlar i no existeixin alternatives més segures

5 Podran concertar operacions d'assegurances que tinguin com a finalitat garantir com a àmbit de cobertura la previsió de riscos derivats del treball, l'empresa respecte dels seus treballadors, els treballadors autònoms respecte d'ells mateixos i les societats cooperatives respecte els socis, l'activitat dels quals consisteixi en la prestació del seu treball personal.

Identificació dels riscos - mesures de prevenció i protecció

Sense perjudici de les disposicions mínimes de Seguretat i Salut aplicables a l'obra establertes a l'annex IV del Reial Decret 1627/1997 de 24 d'octubre, s'enumeren a continuació els riscos particulars de diferents treballs d'obra, tot i considerant que alguns d'ells es poden donar durant tot el procés d'execució de l'obra o bé ser aplicables a d'altres feines, i les mesures de prevenció i protecció, tant generals com en particular per cada feina o procés específic.

S'haurà de tenir especial cura en els riscos més usuals a les obres, com ara són, caigudes, talls, cremades, erosions i cops, havent-se d'adoptar en cada moment la postura més adient pel treball que es realitzi.

S'ha de tenir cura en minimitzar en tot moment el risc d'incendi.

Tanmateix, els riscos relacionats s'hauran de tenir en compte pels previsibles treballs posteriors (reparació, manteniment...).

Les mesures de protecció primen com a criteri general les proteccions col·lectives en front les individuals. A més, s'hauran de mantenir en bon estat de conservació els medis auxiliars, la maquinària i les eines de treball. D'altra banda els medis de protecció hauran d'estar homologats segons la normativa vigent.

Tanmateix, les mesures relacionades s'hauran de tenir en compte pels previsibles treballs posteriors (reparació, manteniment...).

Mesures generals de protecció col·lectiva

- Organització i planificació dels treballs per evitar interferències entre les diferents feines i circulacions dins l'obra
- Senyalització de les zones de perill
- Preveure el sistema de circulació de vehicles i la seva senyalització, tant al Interior de l'obra com en relació amb els vials exteriors
- Deixar una zona lliure a l'entorn de la zona excavada pel pas de maquinària
- Immobilització de camions mitjançant falques i/o topalls durant les tasques de càrrega i descàrrega
- Respectar les distàncies de seguretat amb les instal·lacions existents
- Els elements de les instal·lacions han d'estar amb les seves proteccions aïllants

- Fonamentació correcta de la maquinària d'obra
- Muntatge de grues fet per una empresa especialitzada, amb revisions periòdiques, control de la càrrega màxima, delimitació del radi d'acció, frenada, blocatge, etc.
- Revisió periòdica i manteniment de maquinària i equips d'obra
- Sistema de rec que impedeixi l'emissió de pols en gran quantitat
- Comprovació de l'adequació de les solucions d'execució a l'estat real dels elements (subsòl, edificacions veïnes)
- Comprovació d'apuntaments, condicions d'estrebats i pantalles de protecció de rases
- Utilització de paviments antilliscants.
- Col·locació de baranes de protecció en llocs amb perill de caiguda.
- Col·locació de xarxa en forats horitzontals
- Protecció de forats i façanes per evitar la caiguda d'objectes (xarxes, ones)
- Ús de canalitzacions d'evacuació de runes, correctament instal·lades
- Ús d'escales de mà, plataformes de treball i bastides
- Col·locació de plataformes de recepció de materials en plantes altes

Mesures generals de protecció individual

- Utilització de caretes i ulleres homologades contra la pols i/o projecció de partícules.
- Utilització de calçat de seguretat.
- Utilització de casc homologat.
- A totes les zones elevades on no hi hagi sistemes fixes de protecció caldrà establir punts d'ancoratge segurs per poder subjectar-hi el cinturó de seguretat homologat, la utilització del qual serà obligatòria.
- Utilització de guants homologats per evitar el contacte directe amb materials.
- Utilització de tots aquells elements de seguretat específics de cadascun dels treballs a realitzar durant l'obra.

Riscos de danys a tercers i mesures de protecció

Riscos de danys a tercers:

Els riscos que durant les diferents fases d'execució de l'obra poden afectar les persones o objectes són els següents:

- Caiguda de persones al mateix nivell.
- Caiguda d'objectes.
- Atropellaments.
- Col·lisions amb obstacles a la vorera

Mesures de protecció a tercers:

Es consideraran les mesures de protecció següents per tal de cobrir el risc de les persones que transiten pels voltants de l'obra:

- Tancament, senyalització i enllumenat de l'obra. El tancament ha d'impedir que persones alienes a l'obra puguin entrar.
- Preveure el sistema de circulació de vehicles tant al interior de l'obra com en relació amb el vial exterior.
- Immobilització de camions mitjançant falques i/o topalls durant les tasques de càrrega i descàrrega
- Comprovació de l'adequació de les solucions d'execució a l'estat real dels elements (subsòl)

Mitjans i maquinària - treballs previs

Riscos:

- Atropellaments, topades amb altres vehicles, atrapades
- Interferències amb instal·lacions de subministrament públic (aigua, llum, ...)
- Desplom i/o caiguda de maquinària d'obra (sitges, grues...)
- Riscos derivats del funcionament de grues
- Caiguda de la càrrega transportada
- Generació excessiva de pols o emanació de gasos tòxics
- Caigudes des de punts alts i/o des d'elements provisionals d'accés
- Cops i ensopegades
- Caiguda de materials, rebots
- Ambient excessivament sorollós
- Contactes elèctrics directes o indirectes
- Accidents derivats de condicions atmosfèriques
- Sobre esforços per postures incorrectes
- Bolcada de piles de materials
- Riscos derivats de l'emmagatzematge de materials (temperatura, humitat,)

Proteccions col·lectives:

- En tot moment es mantindran les zones de treball netes i ordenades
- A nivell de sòl, s'acotaran les àrees de treball sempre que hi hagi previsió de circulació de persones o vehicles i es col·locaran els senyals SNS-311 "RISCOS DE CAIGUDES A DIFERENTS NIVELLS", SNS-312 "RISCOS DE CAIGUDES A NIVELL" i SNS-310 "MAQUINÀRIA PESADA EN MOVIMENT".
- Als accessos a l'obra es col·locaran de forma ben visible els senyals normalitzats "PROHIBIT EL PAS A TOTA PERSONA ALIENA A L'OBRA", "ÚS OBLIGATORI DE CASC PROTECTOR" i "RISCOS DE CAIGUDA D'OBJECTES".
- Les façanes principals romandran tancades i disposaran, a nivell del primer forjat, d'una marquesina rígida per protegir els vianants de la caiguda d'objectes des de nivells superiors.

Equips de protecció individual:

- Serà obligatori l'ús de casc i botes de seguretat amb puntera metàl·lica, homologats per la UE.
- És preceptiu l'ús de granota de treball.
- S'haurà de dotar els treballadors d'altres elements de protecció sempre que les condicions de treball ho exigeixin, sempre de conformitat als RD 1407/1992 (BOE 28/12/1992), RD 159/1995 (BOE 08/03/1995) i RD 773/1997 (BOE 12/06/1997).

Enderrocs

Riscos:

- Caigudes i atrapaments per desplom de parts de l'obra que no es pretenien enderrocar en un moment donat.
- Caiguda de materials excessivament grans i que poden afectar la resta de l'estructura.
- Desplom d'elements estructurals veïns.
- Caiguda d'objectes per desplom o enderroc.
- Caigudes de persones a diferent nivell.
- Caiguda de materials.

- Trencament o contactes amb instal·lacions de subministrament públic.
- Diversos riscos degut a mal funcionament de la maquinària.
- Atrapaments i cremades als òrgans de la maquinària.
- Retard en l'extinció d'un incendi.
- Talls amb elements de vidre o ceràmica.

Proteccions col·lectives:

- Es complirà en tot moment les indicacions de la Direcció Facultativa i s'hi consultarà sempre que hi hagi dubtes sobre el correcte desenvolupament de la tasca de l'enderroc.
- No es procedirà a enderrocar cap part de les plantes inferiors fins que s'hagi finalitzat la planta immediatament superior en cada una de les fases de l'enderrocament.
- La única excepció és la realització de la demolició de petits trams dels forjats per l'evacuació de les runes, cas en el que no s'afectarà cap part estructural i a més, es ballarà per evitar caigudes.
- No es farà cap enderroc de zones que afecten a la pròpia zona on estigui situat l'operari.
- L'enderroc començarà a cada planta per l'escala, utilitzant-se sempre escales de mà i la bastida de la façana per accedir a les plantes superiors.
- No s'acumularan runes sobre forjats de plantes intermitges ni en gran quantitat a la planta baixa si no estan uniformement repartides ni carreguen sobre les façanes existents.
- Quan l'enderroc pugui afectar a una part estructural important que pugui desequilibrar el correcte enderrocament del conjunt, es procedirà a entibar i apuntalar la zona que es vol protegir.
- No es poden efectuar treballs en nivells sobreposats.
- En el cas concret del present enderrocament, es respectaran els elements estructurals, envigats, per tal de garantir l'estabilitat de les edificacions veïnes.
- Abans de derruir qualsevol element, es retiraran les càrregues que pugui suportar.
- El derruïment es farà per trams, mai es farà caure una paret de càrrega o un sostre en la seva totalitat.
- D'altra banda, no es retiraran elements de les plantes inferiors quan puguin afectar l'estructura superior de l'edifici.
- Es vetllarà perquè es conservi en perfecte estat la part estructural de l'edifici.
- En tot moment es controlarà la bona resistència estructural de les parets de les edificacions veïnes, controlant les possibles esquerdes i comunicant les deficiències observades a la Direcció Facultativa i aturant les obres davant del més mínim dubte.
- Es seguirà el què indica l'Arquitecte autor del projecte en el mateix, en el que s'indica que no es trauran els forats antics fins que es construeixin els nous.
- Està totalment prohibida la presència de personal de peu en la zona de derruïment en aquesta fase de l'obra quan s'estigui utilitzant maquinària.
- Les màquines es situaran a la màxima distància possible quan hi hagi el més mínim risc de caiguda de materials descontrolats.
- El personal abandonarà la zona amb les màquines, mai a peu, en el cas que no es completi el total derruïment.
- La direcció facultativa dictarà altres normes en funció de la perillositat o complexitat de l'operació.
- No es picarà el paviment de les plantes pis en que s'hagin enderrocat els envans, parets i murs, excepte per operacions de desenrunat de plantes superiors, que es retirarà el paviment que hi hagi entre dues bigues.
- Mai es procedirà a enderrocar una zona que tingui elements constructius per sobre.
- Si s'observa la presència de conduccions desconegudes, es comunicarà immediatament a la Direcció Facultativa, a l'empresa subministradora, s'interrompran els treballs i, si és necessari, es tallarà el pas dels vianants.
- També es senyalitzaran, prèviament a l'inici dels treballs, la situació de les canonades de gas, aigua i Baixa Tensió, per tal de tenir en compte les zones on cal cuidar de no perforar.

- La maquinària estarà al dia respecte les revisions periòdiques de manteniment que determini cada fabricant als llibres de manteniment i d'operacions.
- També es compliran les normes legals de circulació (matriculació, assegurança obligatòria, ITV, etc.).
- Els treballadors de l'obra no actuaran sobre els motors o altres zones de les màquines fora de les zones expressament autoritzades per evitar atrapaments en ventiladors o altres zones mòbils, o cremades en punts calents.
- En aquest cas, s'hauran de regir igualment pel llibre de manteniment de la maquinària.
- Es disposarà a les màquines d'extintors portàtils de pols de 6 kg. de càrrega.
- Els elements d'aquest tipus es desmuntaran sencers sempre que es pugui o es trossejaren.
- No es manipularan vidres de més de 0,5 m2 de superfície ni es deixaran a la vista o en una zona on puguin caure.
- No es tallaran elements de fibrociment ni es trencaran.

Equips de protecció individual:

- Serà obligatori l'ús de casc i botes de seguretat amb puntera metàl·lica, homologats per la UE.
- És preceptiu l'ús de granota de treball.
- S'haurà de dotar els treballadors d'altres elements de protecció sempre que les condicions de treball ho exigeixin, sempre de conformitat als RD 1407/1992 (BOE 28/12/1992), RD 159/1995 (BOE 08/03/1995) i RD 773/1997 (BOE 12/06/1997).

Ram de paleta

Riscos més freqüents:

- Generació excessiva de pols o emanació de gasos tòxics
- Projecció de partícules durant els treballs. Lesions oculars.
- Caigudes des de punts alts i/o des d'elements provisionals d'accés
- Caigudes de persones al mateix nivell
- Contactes amb materials agressius. Afeccions a la pell.
- Talls i punxades
- Cops i ensopegades
- Caiguda de materials, rebots
- Ambient excessivament sorollós
- Sobre esforços per postures incorrectes
- Bolcada de piles de material
- Riscos derivats de l'emmagatzematge de materials (temperatura, humitat, reaccions químiques)

Proteccions col·lectives:

- En tot moment es mantindran les zones de treball netes i ordenades.
- Per damunt d'alçàries de treball superiors als 2m., la bastida ha d'estar provista de barana de 0,90 m. d'alçada mínima, amb protecció intermitja i entompeu, que sigui capaç de suportar una empenta tangencial de 150 Kg/ml.
- L'accés a les bastides de més de 1,50m. d'alçada es farà mitjançant escales de mà provistes de recolzador antilliscant al sòl i la seva longitud haurà de sobrepassar al menys 0,70m. la superfície superior de la plataforma de treball.
- Els treballs en paraments de més de 4m. d'alçada a nivell del sòl s'acotarà l'àrea de treball i es col·locarà el senyal SNS-307 "RISC DE CAIGUDA D'OBJECTES", quedant terminantment prohibit el pas per sota de la bastida.
- Sempre que sigui indispensable muntar una bastida prop d' un forat de forjat o façana serà obligatori per als operaris fer servir el cinturó de seguretat, o dotar la bastida de baranes sòlides.
- En aquests casos, les característiques de seguretat han de ser les següents:

1. Disposar de les bastides necessàries perquè l'operari no hagi de treballar per damunt de les espatlles.
2. Fins a 3m. d'alçada es podran fer servir les bastides de cavallets fixos sense travaments.
3. Per sobre dels 3m. i fins a 6m. (màxima alçada permesa per aquest tipus de bastides) es faran servir cavallets armats de bastidors mòbils travats.
4. Totes les plataformes que formen la bastida han d'estar subjectades als cavallets per sogalls i no poden volar més de 0,20m.
5. L'amplada mínima de la plataforma de treball serà de 0,60m.
6. Es prohibeix adossar les bastides a envans o pilastres acabats de fer, ni a qualsevol altre mitjà de suport fortuït que no sigui el cavallet sòlidament construït.

Equips de protecció individual:

- Serà obligatori l'ús de casc i botes de seguretat amb puntera metàl·lica, homologats per la UE.
- És aconsellable l'ús de guants de goma o crema protectora per les mans quan es manipuli morter.
- El tragí manual de material ceràmic es realitzarà amb guants antitallada de làtex rugós.
- S'haurà de dotar els treballadors d'altres elements de protecció sempre que les condicions de treball ho exigeixin, sempre de conformitat als RD 1407/1992 (BOE 28/12/1992), RD 159/1995 (BOE 08/03/1995) i RD 773/1997 (BOE 12/06/1997).

Revestiments i acabats

Riscos més freqüents:

- Generació excessiva de pols o emanació de gasos tòxics
- Projecció de partícules durant els treballs
- Caigudes des de punts alts i/o des d'elements provisionals d'accés (escales, plataformes)
- Contactes amb materials agressius
- Talls, punxades i ferides a les extremitats superiors i inferiors.
- Cops i topades amb objectes o maquinària de mà, ensopegades
- Caiguda de materials, rebots
- Sobre esforços per postures incorrectes
- Bolcada de piles de material
- Riscos derivats de l'emmagatzematge de materials (temperatura, humitat, reaccions químiques)

Proteccions col·lectives:

- En tot moments es mantindran les zones de treball netes i ordenades.
- Comprovació a l'inici de la jornada de l'estat dels mitjans auxiliars (bastides, cinturons de seguretat, ancoratges, cavallets, etc.)

Equips de protecció individual:

- Serà obligatori l'ús del casc i botes amb puntera reforçada, homologats per la UE.
- Es preceptiu l'ús de la granota de treball.
- Cinturó de seguretat homologat en treballs de caiguda a diferent nivell
- Guants de cuir

- Caputxa protectora en previsió d'esquitxades, per a treballs de pintura en sostres.
- Ulleres amb visor de reixa metàl·lica, per a treballs de pintura aplicada amb pistola o en sostres.
- Ús de mascareta protectora per a treballs de pintura aplicada amb pistola o gotelé.

Instal·lacions

Riscos més freqüents:

- Interferències amb Instal·lacions de subministrament públic (aigua, llum, gas...)
- Caigudes des de punts alts i/o des d'elements provisionals d'accés (escales, plataformes)
- Talls i punxades
- Cops i ensopegades
- Caiguda de materials, rebots
- Emanacions de gasos en obertures de pous morts
- Contactes elèctrics directes o indirectes
- Sobreesforços per postures incorrectes
- Caigudes de pals i antenes

Proteccions col·lectives:

- En tot moments es mantindran les zones de treball netes i ordenades.
- Comprovació a l'inici de la jornada de l'estat dels mitjans auxiliars (bastides, cinturons de seguretat, ancoratges, cavallets, etc.).
- Sectorització de les instal·lacions previ a l'actuació en zones de treball.

Equips de protecció individual:

- Serà obligatori l'ús del casc i botes amb puntera reforçada, homologats per la UE.
- Es preceptiu l'ús de la granota de treball, per a cada tipus de risc específic.
- Cinturó de seguretat homologat en treballs de caiguda a diferent nivell
- Guants de cuir
- Ulleres amb visor de vidre, per a treballs de soldadures.
- Ús de mascareta protectora.

Relació no exhaustiva de treballs que impliquen riscos especials (Annex II del R.D.1627/1997)

- 1.-Treballs amb riscos especialment greus de sepultament, enfonsament o caiguda d'altura, per les particulars característiques de l'activitat desenvolupada, els procediments aplicats o l'entorn del lloc de treball
- 2.-Treballs on l'exposició a agents químics o biològics suposi un risc d'especial gravetat, o pels quals la vigilància específica de la salut dels treballadors sigui legalment exigible
- 3.-Treballs amb exposició a radiacions ionitzants pels quals la normativa específica obligui a la delimitació de zones controlades o vigilades
- 4.-Treballs en la proximitat de línies elèctriques d'alta tensió
- 5.-Treballs realitzats en cambres d'aire comprimit
- 6.-Treballs que requereixin muntar o desmuntar elements prefabricats pesats.

Primers auxilis

Es disposarà d'una farmaciola amb el contingut de material especificat a la normativa vigent.

S'informarà a l'inici de l'obra, de la situació dels diferents centres mèdics als quals s'hauran de traslladar els accidentats. És convenient disposar a l'obra i en lloc ben visible, d'una llista amb els telèfons i adreces dels centres assignats per a urgències, ambulàncies, taxis, etc. per garantir el ràpid trasllat dels possibles accidentats.

Relació de normes i reglaments aplicables

(en negreta les que afecten directament a la Construcció)

-**Directiva 92/57/CEE** de 24 de Junio (DO: 26/08/92)

Disposiciones mínimas de seguridad y de salud que deben aplicarse en las obras de construcción temporales o móviles

-**RD 1627/1997** de 24 de octubre (BOE: 25/10/97)

Disposiciones mínimas de Seguridad y de Salud en las obras de construcción

Transposició de la Directiva 92/57/CEE

Deroga el RD 555/86 sobre obligatorietat d'inclusió d'Estudi de Seguretat i Higiene en projectes d'edificació i obres públiques

- **Ley 31/1995** de 8 de noviembre (BOE: 10/11/95) Prevención de riesgos laborales

Desenvolupament de la Llei a través de les següents disposicions:

- **RD 39/1997** de 17 de enero (BOE: 31/01/97)

Reglamento de los Servicios de Prevención

- **RD 485/1997** de 14 de abril (BOE: 23/04/97)

Disposiciones mínimas en materia de señalización, de seguridad y salud en el trabajo

- **RD 486/1997** de 14 de abril (BOE: 23/04/97)

Disposiciones mínimas de seguridad y salud en los lugares de trabajo

En el capítol 1 excloueix les obres de construcció però el RD 1627/1997 l'esmenta en quant a escales de mà.

Modifica i deroga alguns capítols de la Ordenanza de Seguridad e Higiene en el trabajo (O. 09/03/1971)

- **RD 487/1997** de 14 de abril (BOE: 23/04/97)

Disposiciones mínimas de seguridad y salud relativas a la manipulación manual de cargas que entrañe riesgos, en particular dorsolumbares, para los trabajadores

- **RD 488/97** de 14 de abril (BOE: 23/04/97)

Disposiciones mínimas de seguridad y salud relativas al trabajo con equipos que incluyen pantallas de visualización

- **RD 664/1997** de 12 de mayo (BOE: 24/05/97)

Protección de los trabajadores contra los riesgos relacionados con la exposición a agentes biológicos durante el trabajo

- **RD 665/1997** de 12 de mayo (BOE: 24/05/97)

Protección de los trabajadores contra los riesgos relacionados con la exposición a agentes cancerígenos durante el Trabajo

- **RD 773/1997** de 30 de mayo (BOE: 12/06/97)

Disposiciones mínimas de seguridad y salud, relativas a la utilización por los trabajadores de equipos de protección individual

- **RD 1215/1997** de 18 de julio (BOE: 07/08/97)

Disposiciones mínimas de seguridad y salud para la utilización por los trabajadores de los equipos de trabajo

Transposició de la Directiva 89/655/CEE sobre utilització dels equips de treball

Modifica i deroga alguns capítols de la Ordenanza de Seguridad e Higiene en el trabajo (O. 09/03/1971)

- **O. de 20 de mayo de 1952** (BOE: 15/06/52)

Reglamento de Seguridad e Higiene del Trabajo en la industria de la Construcción

Modificacions: O. de 10 de diciembre de 1953 (BOE: 22/12/53)

O. de 23 de septiembre de 1966 (BOE: 01/10/66)

Art. 100 a 105 derogats per O. de 20 de gener de 1956

- **O. de 31 de enero de 1940. Andamios: Cap. VII, art. 66º a 74º** (BOE: 03/02/40)

Reglamento general sobre Seguridad e Higiene

- **O. de 28 de agosto de 1970. Art. 1º a 4º, 183º a 291º y Anexos I y II** (BOE: 05/09/70; 09/09/70)

Ordenanza del trabajo para las industrias de la Construcción, vidrio y cerámica

Correcció d'errades:BOE: 17/10/70

- **O. de 20 de septiembre de 1986** (BOE: 13/10/86)

Modelo de libro de incidencias correspondiente a las obras en que sea obligatorio el estudio de Seguridad e Higiene

Correcció d'errades:BOE: 31/10/86

- **O. de 16 de diciembre de 1987** (BOE: 29/12/87)

Nuevos modelos para la notificación de accidentes de trabajo e instrucciones para su cumplimiento y tramitación

- **O. de 31 de agosto de 1987** (BOE: 18/09/87)

Señalización, balizamiento, limpieza y terminación de obras fijas en vías fuera de poblado

- **O. de 23 de mayo de 1977** (BOE: 14/06/77)

Reglamento de aparatos elevadores para obras

Modificació: O. de 7 de marzo de 1981 (BOE: 14/03/81)

- **O. de 28 de junio de 1988** (BOE: 07/07/88)

Intrucción Técnica Complementaria MIE-AEM 2 del Reglamento de Aparatos de elevación y Manutención referente a grúas-torre desmontables para obras

Modificació: O. de 16 de abril de 1990 (BOE: 24/04/90)

- **O. de 31 de octubre de 1984** (BOE: 07/11/84)

Reglamento sobre seguridad de los trabajos con riesgo de amianto

- **O. de 7 de enero de 1987** (BOE: 15/01/87)

Normas complementarias del Reglamento sobre seguridad de los trabajos con riesgo de amianto

- **RD 1316/1989** de 27 de octubre (BOE: 02/11/89)

Protección a los trabajadores frente a los riesgos derivados de la exposición al ruido durante el trabajo

- **O. de 9 de marzo de 1971** (BOE: 16 i 17/03/71)

Ordenanza General de Seguridad e Higiene en el trabajo

Correcció d'errades: BOE: 06/04/71

Modificació: BOE: 02/11/89

Derogats alguns capítols per: Ley 31/1995, RD 485/1997, RD 486/1997, RD 664/1997, RD 665/1997, RD 773/1997 i RD 1215/1997

- **O. de 12 de gener de 1998** (DOG: 27/01/98)

S'aprova el model de Llibre d'Incidències en obres de construcció

Resolucions aprovatòries de Normes Tècniques Reglamentaries per a diferents mitjans de protecció personal dels treballadors.

- R. de 14 de diciembre de 1974 (BOE: 30/12/74): N.R. MT-1: Cascos no metálicos

- R. de 28 de julio de 1975 (BOE: 01/09/75): N.R. MT-2: Protectores auditivos

- R. de 28 de julio de 1975 (BOE: 02/09/75): N.R. MT-3: Pantallas para soldadores

Modificació: BOE: 24/10/75

- R. de 28 de julio de 1975 (BOE: 03/09/75): N.R. MT-4: Guantes aislantes de electricidad

Modificació: BOE: 25/10/75

- R. de 28 de julio de 1975 (BOE: 04/09/75): N.R. MT-5: Calzado de seguridad contra riesgos mecánicos

Modificació: BOE: 27/10/75

- R. de 28 de julio de 1975 (BOE: 05/09/75): N.R. MT-6: Banquetas aislantes de maniobras

Modificació: BOE: 28/10/75

- R. de 28 de julio de 1975 (BOE: 06/09/75): N.R. MT-7: Equipos de protección personal de vías respiratorias. Normas comunes y adaptadores faciales

Modificació: BOE: 29/10/75

- R. de 28 de julio de 1975 (BOE: 08/09/75): N.R. MT-8: Equipos de protección personal de vías respiratorias: filtros mecánicos

Modificació: BOE: 30/10/75

- R. de 28 de julio de 1975 (BOE: 09/09/75): N.R. MT-9: Equipos de protección personal de vías respiratorias: mascarillas autofiltrantes

Modificació: BOE: 31/10/75

- R. de 28 de julio de 1975 (BOE: 10/09/75): N.R. MT-10: Equipos de protección personal de vías respiratorias: filtros químicos y mixtos contra amoníaco

Modificació: BOE: 01/11/75

- Normativa d'àmbit local (ordenances municipals)

RS. Fitxa residus.

ESTUDI DE GESTIÓ DE RESIDUS

**Enderroc, Rehabilitació,
Ampliació**

REAL DECRETO 210/2018 Programa de prevenció i gestió de residus i recursos de Catalunya (PRECAT20)
 REAL DECRETO 105/2008 Regulador de la producció i gestió de residus de construcció i enderroc

tipus
 quantitats
 codificació

DECRET 89/2010 (derogat parcialment i modificat) pel que s'aprova el Programa de gestió de residus de la construcció de Catalunya (PROGROC) es regula la producció i gestió dels residus de la construcció i demolició i el cànon sobre la deposició controlada dels residus de la construcció.

DECRET 21/2006 Adopció de criteris ambientals i d'ecoeficiència als edificis

IDENTIFICACIÓ DE L'EDIFICI

Obra:	Rehabilitació de la façana del centre CFA.		
Situació:	Carrer Frederica Montseny 1		
Municipi:	Sant Adrià del Besos	Comarca:	Barcelonès

AVALUACIÓ I CARACTERÍSTIQUES DELS RESIDUS

Materials d'excavació (es considerin o no residus, mesurats sense esponjament)

Codificació residus LER	Pes	Volum
Ordre MAM/304/2002		
grava i sorra compacta	0.00	0.00
grava i sorra solta	0.00	0.00
argiles	0.00	0.00
terra vegetal	0.00	0.00
pedraplè	0.00	0.00
terres contaminades 170503	0.00	0.00
altres	0.00	0.00
totals d'excavació	0,00 t	0,00 m³

Destí de les terres i materials d'excavació

Els materials d'excavació que es reutilitzin a la mateixa obra o en una altra d'autoritzada, no es consideren residu sempre que el seu nou ús pugui ser acreditat. En una mateixa obra poden coexistir terres reutilitzades i terres portades a abocador	no es considera residu:		és residu:	
	reutilització		a l'abocador	
	mateixa obra	altra obra		
	NO		NO	
			SI	

Residus d'enderroc

Codificació residus LER	Pes/m ²	Pes	Volum aparent/m ²	Volum aparent
Ordre MAM/304/2002		(tones)	(m ³ /m ²)	(m ³)
obra de fàbrica 170102	0.542	0.000	0.512	0.000
fornigó 170101	0.084	0.000	0.062	0.000
petris 170107	0.052	0.000	0.082	0.000
metalls 170407	0.004	128.662	0.001	16.390
fustes 170201	0.023	0.000	0.066	0.000
vidre 170202	0.001	0.000	0.004	0.000
plàstics 170203	0.004	0.000	0.004	0.000
guixos 170802	0.027	0.000	0.004	0.000
betums 170302	0.009	0.000	0.001	0.000
fibrociment 170605	0.010	0.000	0.018	0.000
definir altres:	-	0.000	-	0.000
Façana ventilada	0.000	0.000	0.100	26.943
Aïllament polièstiré	0.000	0.000	0.100	26.943
totals d'enderroc	0.7556	128,66 t	0.9544	70,28 m³

Residus de construcció

Codificació residu	Pes/m ²	Pes	Volum aparent/m ²	Volum aparent
Ordre MAM/304/2002		(tones)	(m ³ /m ²)	(m ³)
sobrants d'execució		0.0500	0.0000	0.0896
obra de fàbrica 170102	0.0150	0.0000	0.0407	0.0000
fornigó 170101	0.0320	0.0000	0.0261	0.0000
petris 170107	0.0020	0.0000	0.0118	0.0000
guixos 170802	0.0039	0.0000	0.0097	0.0000
altres	0.0010	0.0000	0.0013	0.0000
embalatges		0.0380	0.0000	0.0285
fustes 170201	0.0285	0.0000	0.0045	0.0000
plàstics 170203	0.0061	0.0000	0.0104	0.0000
paper i cartró 170904	0.0030	0.0000	0.0119	0.0000
metalls 170407	0.0004	0.0000	0.0018	0.0000
totals de construcció		0,00 t		0,00 m³

INVENTARI DE RESIDUS PERILLOSOS.

Dins l'obra s'han detectat aquests residus perillosos els quals es separaran i gestionaran per separat per evitar que contaminin altres residus

MINIMITZACIÓ

PROJECTE. durant l'elaboració del projecte s'han pres les següents mesures per tal de minimitzar els residus		
1.- S'ha previst reutilitzar en obra parts dels materials que es retiren		-
2.- S'han optimitzat les seccions resistents de pilars jàsseres parets fonaments etc.		-
3.- L'adequació de l'edifici al terreny genera un equilibri de moviments de terres		-
4.- El sistema constructiu és industrialitzat i prefabricat es munta en obra sense generar gairebé residus		-
5.-		-
6.-		-
OBRA. a l'obra es duran a terme les accions següents		
1.- Emmagatzematge adient de materials i productes		-
2.- Conservació de materials i productes dins el seu embalatge original fins al moment de la seva utilització		-
3.- Els materials granulars (graves sorres etc.) es dipositaran en contenidors rígids o sobre superfícies dures		-
4.-		-
5.-		-
6.-		-
ELEMENTS DE CONSTRUCCIÓ REUTILITZABLES		
fusta en bigues reutilitzables	0,00 t	0,00 m ³
fusta en llates tarimes parquetes reutilitzables o reciclables	0,00 t	0,00 m ³
acer en perfils reutilitzables	128,66 t	16,39 m ³
altres :	0,00 t	0,00 m ³
Total d'elements reutilitzables	128,66 t	16,39 m³

GESTIÓ (obra)

Terres				
Excavació / Mov. terres	Volum m ³ (+20%)	Reutilització (m ³)		Terres per a l'abocador volum aparent (m ³)
		a la mateixa obra	a altra autoritzada	
grava i sorra compacta	0,0	0,00	0,00	0,00
grava i sorra solta	0,0	0,00	0,00	0,00
argiles	0,0	0,00	0,00	0,00
terra vegetal	0,0	0,00	0,00	0,00
pedraplé	0,0	0,00	0,00	0,00
altres	0,0	0,00	0,00	0,00
terres contaminades	0,0			0,00
Total	0,0	0,00	0,00	0,00

SEPARACIÓ DE RESIDUS A OBRA. Cal separar individualitzadament en les fraccions següents si la generació per cadascú d'ells a l'obra supera les quantitats que segueixen

R.D. 105/2008	tones	Projecte	cal separar	tipus de residu
Formigó	80	0,00	no	inert
Maons, teules i ceràmics	40	0,00	no	inert
Metalls	2	128,66	si	no especial
Fusta	1	0,00	no	no especial
Vidres	1	0,00	no	no especial
Plàstics	0,50	0,00	no	no especial
Paper i cartró	0,50	0,00	no	no especial
Especials*	inapreciable	inapreciable	si	especial

* Dins els residus especials hi ha inclosos els envasos que contenen restes de matèries perilloses vernissos pintures dissolvents desencofrants etc i els materials que hagin estat contaminats per aquests. Tot i ser difícilment quantificables estan presents a l'obra i es separaran i tractaran a part de la resta de residus.

Malgrat no ser obligada per tots els tipus de residus s'han previst operacions de destrua i recollida selectiva dels residus a l'obra en contenidors o espais reservats pels següents residus

	R.D. 105/2008	projecte*
Inerts	Contenidor per Formigó	no no
	Contenidor per Ceràmics (maons teules..)	no no
No especials	Contenidor per Metalls	si si
	Contenidor per Fustes	no no
	Contenidor per Plàstics	no no
	Contenidor per Vidre	no no
	Contenidor per Paper i cartró	no no
Especials	Contenidor per Guixos i altres no especials	no no
	Perillosos (un contenidor per cada tipus de residu especial)	si si

* A la cel·la projecte apareixen per defecte les dades del R.D. 105/2008. Es permet la possibilitat d'incrementar les fraccions que se separen per poder-ne millorar la gestió però en cap cas es permet no separar si el R.D. ho obliga.

GESTIÓ (fora obra) els residus es gestionaran fora d'obra a:

Degut a la manca d'espai les operacions de separació de residus les realitzarà fora de l'obra un gestor autoritzat	-
Instal·lacions de reciclatge i/o valorització	-
Dipòsit autoritzat de terres enderroc i runes de la construcció	-

Tipus de residu i Nom, adreça i codi de gestor del residu			
tipus de residu	gestor	adreça	codi del gestor

PRESSUPOST

S'ha considerat pel càlcul del pressupost estimatiu :	Costos*	
Les previsions de separació de l'apartat de gestió i :	Classificació a obra: entre 12-16 €/m ³	12,00
Un esponjament mig de tot tipus de residu del 35%	Transport: entre 5-8 €/m ³ (mínim 100€)	5,00
La distància mitjana a l'abocador: 15 Km	Abocador: runa neta (separada): entre 4-10 €/m ³	4,00
Els residus especials i perillosos en bidons de 200 l.	Abocador: runa bruta (barrejat): entre 15-25 €/m ³	15,00
Contenidors de 5 m ³ per a cada tipus de residu	Especials**: num. transports a 200 €/transport	0
Lloguer de contenidors inclòs en el preu	Gestor terres: entre 5-15 €/m ³	5,00
La gestió de terres inclou la seva caracterització***	Gestor terres contaminades: entre 70-90 €/m ³	70,00

* Els preus recollits per l'OCT s'han obtingut dels abocadors i valoritzadors de Catalunya que han subministrat dades (2008-2009)

** Malgrat ser de difícil quantificació sempre hi haurà residus especials a obra, per tant sempre caldrà una previsió de nombre de transports per la seva correcta gestió

*** La caracterització de terres o de qualsevol residu permet saber amb exactitud quins elements contaminants o no i amb quines proporcions hi són presents (dins el cost s'ha previst una caracterització independentment del volum de terres. Cost de cada caracterització 1 000 euros)

RESIDU	Volum	Classificació	Transport	Valoritzador / Abocador	
Excavació	m ³ (+20%)	12,00 €/m ³	5,00 €/m ³	5,00 €/m ³	70,00 €/m ³
Terres	0,00	-	-	0,00	-
Terres contaminades	0,00	-	-	-	0,00
				runa neta	runa bruta
				4,00 €/m ³	15,00 €/m ³
Construcció	m ³ (+35%)				
Formigó	0,00	-	-	-	0,00
Maons i ceràmics	0,00	-	-	-	0,00
Petris barrejats	0,00	-	-	-	0,00
Metalls	22 13	265 52	110 63	88 51	-
Fusta	0,00	-	-	-	0,00
Vidres	0,00	-	-	-	0,00
Plàstics	0,00	-	-	-	0,00
Paper i cartró	0,00	-	-	-	0,00
Guixos i no especials	0,00	-	-	-	0,00
Altres	72 75	872 96	363 73	-	1091 20
Perillosos Especials	0,00	0,00	-	-	0,00
	94 87	1.138 48	110 63	88 51	1.091 20
Elements Auxiliars					
Casetes d'emmagatzematge					0,00
Compactadores					0,00
Matxucadora de petris					0,00
Altres tipus de contenidors (per contenir líquids, beurades de formigó, etc.)					0,00
					0,00
					0,00

El pressupost estimatiu de la gestió de residus és de :

2.428,82 €

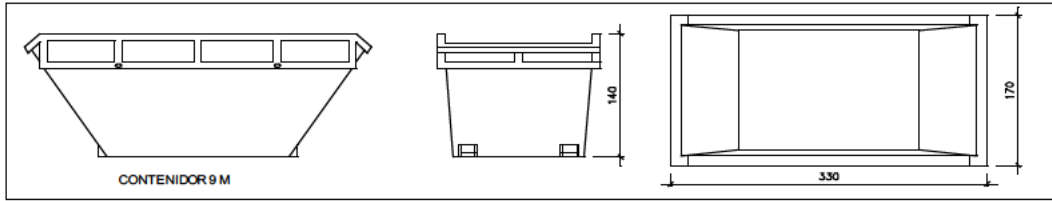
El volum dels residus és de :

94,87 m³

El pressupost de la gestió de residus és de :

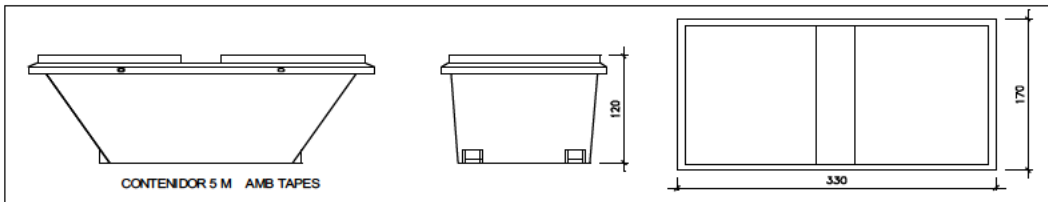
1.329,82 euros

DOCUMENTACIÓ GRÀFICA. INSTAL·LACIONS PREVISTES : TIPUS I DIMENSIONS DE CONTENIDORS DE RESIDUS PER OBRES



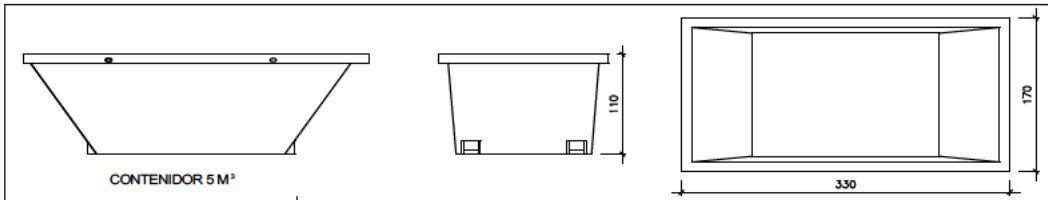
Contenedor 9 m³. Apte per a formigó ceràmics petris i fusta

unitats	-
---------	---



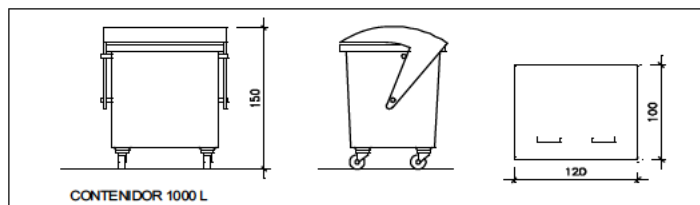
Contenedor 5 m³. Apte per a plàstics paper i cartró metalls i fusta

unitats	-
---------	---



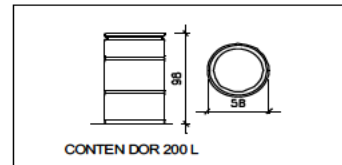
Contenedor 5 m³. Apte per a formigó ceràmics petris fusta i metalls

unitats	-
---------	---



Contenedor 1000 L. Apte per a paper i cartró plàstics

unitats	-
---------	---



Bidó 200 L. Apte per a residus especials

unitats	-
---------	---

El Reial Decret 105/2008 estableix que cal facilitar plànols de les instal·lacions previstes per a emmagatzematge maneig separació i altres operacions de gestió dels residus dins l'obra si s'escau.

Donada la tipologia del projecte i per tal de no duplicar informació aquests plànols d'instal·lacions previstes són a:

Estudi de Seguretat i Salut	-
Annex 1 d'aquest Estudi de Gestió de Residus	-

Posteriorment aquests plànols poden ser objecte d'adaptació a les característiques particulars de l'obra i els seus sistemes d'execució previ acord de la direcció facultativa.

A més dels elements descrits tal i com consta al pressupost a l'obra hi haurà altres instal·lacions com :

Casetes d'emmagatzematge	-
Compactadores	-
Matxucadora de petris	-
Altres tipus de contenidors (per contenir líquids beurades de formigó etc..)	-
	-
	-

Les operacions destinades a la tria classificació transport i disposició dels residus generats a obra s'ajustaran al que determina el

Pla de Gestió de Residus elaborat per el Contractista aprovat per la Direcció Facultativa i acceptat per la Propietat.

Aquest Pla ha estat elaborat en base a l'Estudi de Gestió de Residus que s'inclou al projecte.

Si degut a modificacions en l'execució de l'obra o d'altres cal fer modificacions a la gestió en obra dels residus aquestes modificacions es documentaran per escrit i seran aprovades si s'escau per la Direcció Facultativa i se'n donarà comunicació per a la seva acceptació a la Propietat.

IMPORT A DIPOSITAR DAVANT DEL GESTOR DE RESIDUS COM A GARANTIA DE LA GESTIÓ DE RESIDUS

DIPÒSIT SEGONS REAL DECRETO 210/2018

Per les característiques del projecte de com s'executarà l'obra i donades les operacions de minimització abans descrites el càlcul

inicial de generació de residus a efectes del càlcul del dipòsit s'estima que es podrà reduir en un percentatge del:

	Previsió inicial de l'Estudi	% de reducció per minimització	Previsió final de l'Estudi
Total excavació (tones)	0,00 T		0,00 T
Total construcció i enderroc (tones)	0,00 T	0,00 %	0,00 T

Càlcul del dipòsit			
Residus d'excavació */**	0 T	11 euros/T	0,00 euros
Residus de construcció i enderroc **	4,29 T	11 euros/T	47,19 euros
PES TOTAL DELS RESIDUS			4,3 Tones
Total dipòsit ***			150,00 euros

* Es recorda que les terres i pedres d'excavació que es reutilitzen en la mateixa obra o en una altra d'autoritzada no es consideren residu i per tant NO s'han d'incloure en el càlcul del dipòsit.

**Trasvassar les dades dels totals d'excavació i construcció de la Previsió final de L'Estudi (apartat superior)

***Dipòsit mínim 150€

FT. Fotografies.



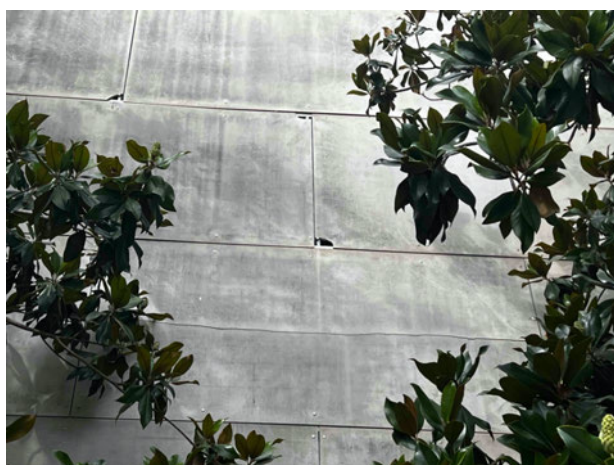
Vista general façana



Vista tester



Desperfectes façana



Desperfectes façana



Desperfectes façana



Desperfectes façana

V. GESTIÓ DE RESIDUS

Són a càrrec del contractista, tant els treballs necessaris per facilitar l'accés segur i separat de l'obra del personal que actualment treballa a les dependències on es realitzen les obres, així com l'abastament i el tancament temporal de l'obra, la posterior demolició de les obres provisionals i la restauració dels elements malmesos en l'execució de l'obra, inclosos accessos, voreres i altres elements que per causa de l'obra s'hagin deteriorat. També aniran exclusivament a càrrec del contractista les taxes i els permisos necessaris per a la realització de les obres plantejades en el present projecte.

El contractista es compromet a entregar al promotor, abans de començar les obres, el model de document d'acceptació de residus de la construcció i/o demolició degudament signat per la gestora de residus autoritzat, d'acord amb Reial Decret 210/2018 Programa de prevenció i gestió de residus i recursos de Catalunya (PRECAT20).

http://residus.gencat.cat/ca/ambits_dactuacio/tipus_de_residu/runes_i_altres_residus_de_la_construccio/

Durant el temps que duri l'obra, el contractista ha d'obtenir l'aigua i l'electricitat de les corresponents connexions de servei provisionals d'obra, les quals aniran al seu exclusiu càrrec.

Per a donar continuïtat al funcionament del centre durant el temps que duri l'execució de l'obra, es preveu el lloguer d'un mòdul prefabricat per a allotjar un bany adaptat amb dutxa.

VI. COMUNICACIÓ OBLIGATÒRIA DE RESPONSABLES D'OBRA

Abans de l'inici de l'execució de les obres l'adjudicatari lliurà degudament emplenats i firmats els dos annexos relatius a la designació d'encarregat d'obra i a la designació de cap d'obra. Ambdós models de documents s'incorporen a aquest Plec de Prescripcions Tècniques.

Annex 1 – Designació d'encarregat d'obra.

Annex 2 – Designació de cap d'obra.

VII. SEGURETAT I PROTECCIÓ DE DADES

L'empresa contractista no accedirà a cap dada de caràcter personal.

Tot i així, serà necessari regularitzar la relació mitjançant un document en el qual s'emfatitzi el compromís de confidencialitat i deure de secret del tercer prestador de serveis de dades propietat del Departament i encara més en cas que en l'execució de les seves funcions professionals, de forma involuntària o accidental, accedeixi a dades de caràcter personal.

En aquest supòsit, cal que el proveïdor signi la preceptiva clàusula de confidencialitat i deure de secret (**Annex 3**).

Així mateix, cal que el proveïdor faci signar al seu personal el document d'acceptació d'obligacions pel personal abans d'iniciar la prestació del servei per cada individu, amb independència de si accedeix o no a dades de caràcter personal (**Annex 4**).

ANNEX 1

DESIGNACIÓ DE L'ENCARREGAT D'OBRA

Dades de l'obra i del licitador	
Obra:	
Licitador ⁽¹⁾ :	

(1) Si es tracta d'una UTE es farà constar el nom de les empreses amb el percentatge corresponent a cada una d'elles.

Declaració del licitador i dades de l'Encarregat d'obra					
El sotasignat , , en qualitat de representant de l'empresa licitadora de l'obra: Codi d'expedient:					
es compromet a tenir com a Encarregat d'obra la persona indicada en el quadre següent:					
Nom i cognoms	NIF	Categoria professional	Empresa a la que pertany	Antiguitat a l'empresa	Vincle contractual amb l'empresa
i declara que ha participat durant els darrers 5 anys en les obres acabades indicades en el quadre següent:					
	Descripció de l'"Obra de característiques similars":	Client	Càrrec desenvolupat	PEC final d'obra (iva no inclòs)	Data final d'obra
1					
2					
3					
4					
5					
<p>El licitador / representat de l'empresa licitadora es compromet a garantir la presència continuada, de la persona designada com a encarregat, durant l'execució de les obres per a garantir el seguiment i el control exhaustiu de les partides a executar, així com la coordinació dels treballs de les empreses subcontractades.</p>					
Data:					
Signatura del licitador / representant de l'empresa licitadora:			Signatura del Cap d'obra:		
.....				

ANNEX 2

DESIGNACIÓ DE CAP D'OBRA

Dades de l'obra i del licitador	
Obra:	
Licitador ⁽¹⁾ :	

(1) Si es tracta d'una UTE es farà constar el nom de les empreses amb el percentatge corresponent a cada una d'elles.

Declaració del licitador i dades de l'Encarregat d'obra					
El sotasignat , , en qualitat de representant de l'empresa licitadora de l'obra:Codi d'expedient:					
es compromet a tenir com a Cap d'obra el tècnic indicat en el quadre següent:					
Nom i cognoms	NIF	Titulació	Empresa a la que pertany	Antiguitat a l'empresa	Vincle contractual amb l'empresa
i declara que ha participat durant els darrers 5 anys en les obres acabades indicades en el quadre següent:					
	Descripció de l' "Obra de característiques similars":	Client	Càrrec desenvolupat	PEC final d'obra (iva no inclòs)	Data final d'obra
1					
2					
3					
4					
5					
<p>El licitador / representat de l'empresa licitadora es compromet a que la persona designada com a Cap d'obra sigui el interlocutor amb la propietat i que estigui present a les visites de seguiment de les obres.</p>					
Data:.....					
Signatura del licitador / representant de l'empresa licitadora: 			Signatura del Cap d'obra: 		

ANNEX 3

DOCUMENT DE FORMALITZACIÓ DEL COMPLIMENT DE LA LOPD EN LA PRESTACIÓ SENSE ACCÉS A DADES DE CARÀCTER PERSONAL

L'execució de l'objecte del contracte no implica el tractament de dades personals. No obstant això, en cas que el personal de l'empresa contractista accedeixi a dades personals incidentalment, quedarà subjecte al compliment de tot allò que estableix la Llei orgànica 3/2018, de 5 de desembre, de protecció de dades personals i garantia dels drets digitals i a la normativa de desenvolupament, en relació amb les dades personals a les quals tingui accés amb ocasió del contracte; i al que estableix el Reglament (UE) 2016/679, del Parlament Europeu i del Consell, de 27 d'abril de 2016, relatiu a la protecció de les persones físiques pel que fa al tractament de dades personals i a la lliure circulació d'aquestes dades i pel qual es deroga la Directiva 95/46/CE, d'ara endavant RGPD.

L'empresa contractista manifesta que el Departament l'ha informat sobre la prohibició expressa d'accedir, visualitzar, copiar, gravar, alterar, comunicar i/o fer qualsevol acte que posi en perill o vulneri la confidencialitat i seguretat del conjunt d'informació i dades de caràcter personal de les que és responsable el Departament, a les quals l'empresa contractista hagués accedit de forma involuntària o accidental amb motiu de l'execució del contracte formalitzat entre ambdues parts, l'objecte del qual és: Obres de rehabilitació de la façana del centre CFA de Sant Adrià de Besòs.

Aquesta prohibició és extensible a la totalitat de la informació i de les dades de caràcter personal responsabilitat del Departament, amb independència del tipus de canal o suport amb què siguin tractades, essent responsable l'empresa contractista de l'incompliment de tal prohibició per part dels seus treballadors. El deure de secret i confidencialitat subsistirà amb posterioritat a l'extinció del contracte.

L'empresa contractista ha de fer signar a cada treballador el document d'acceptació d'obligacions pel personal abans d'iniciar la prestació del servei, amb independència de si accedeix o no a dades de caràcter personal (*annex 4*). Aquest document restarà en poder del proveïdor.

L'empresa contractista ha de posar en coneixement de l'òrgan de contractació, de forma immediata, qualsevol incidència que es produeixi durant l'execució del contracte que pugui afectar la integritat o la confidencialitat de les dades de caràcter personal tractades per l'Administració contractant, la qual haurà d'annotar-ho al Registre d'incidències.

L'incompliment del que s'estableix en els apartats anteriors pot donar lloc a que l'empresa contractista sigui considerada responsable del tractament, als efectes d'aplicar el règim sancionador i de responsabilitats previst a la normativa de protecció de dades.

....., ade de 20...

Signat.....

ANNEX 4

DOCUMENT D'ACCEPTACIÓ D'OBLIGACIONS RELATIVES A SEGURETAT DE LA INFORMACIÓ I PROTECCIÓ DE DADES DE CARÀCTER PERSONAL

La persona que treballa a està autoritzada a utilitzar els recursos d'informació del Departament de Drets Socials i accedir a les seves instal·lacions sempre que sigui necessari per a l'execució del contracte i seguint els termes i condicions especificats a continuació.

Obligacions

Els col·laboradors que participin en la prestació del servei estaran sotmesos a la política, les normes i procediments de seguretat del Departament i tindran l'obligació de respectar els següents requeriments:

1. Mantenir el deure de secret sobre la informació a la qual tinguin accés en el temps, fins i tot un cop finalitzada la col·laboració.
2. Protegir la informació a què tingui accés per qualsevol motiu durant la prestació del servei. Això inclou mantenir la confidencialitat i integritat de la informació i dels sistemes / aplicacions a través dels quals s'hi accedeix i evitar la modificació o destrucció d'aquestes dades.
3. Conèixer les funcions i obligacions del personal que presten servei al Departament i els procediments i mesures que els aplica en el desenvolupament de les seves funcions.
4. Complir amb els preceptes i principis que disposa la Llei orgànica 3/2018, de 5 de desembre, de protecció de dades personals i garantia dels drets digitals i la resta de normativa aplicable en aquesta matèria, de conformitat amb els protocols establerts pel Departament.
5. Garantir el compliment de l'Esquema Nacional de seguretat.
6. Facilitar, si escau, l'exercici dels drets de les persones interessades (Dret d'accés, Dret de rectificació, Dret de supressió (dret a l'oblit), Dret d'oposició, Dret a la limitació del tractament), seguint el protocol a tal efecte elaborat pel Departament.
7. No fer servir la informació ni els recursos informàtics per finalitats no previstes en la prestació del servei.
8. No subministrar ni comunicar les dades personals a terceres persones, ni tan sols per a la seva conservació, llevat que compti amb l'autorització expressa del Departament.
9. No fer còpies ni extreure la informació a què tingui accés, llevat que sigui imprescindible per a l'adequada execució de les funcions assignades pel Departament i, per tant, es disposi de l'autorització corresponent. Si l'extracció suposa l'ús de suports extraïbles o ordinadors portàtils, l'autorització únicament permetrà el seu emmagatzematge de forma xifrada.
10. Esborrar qualsevol tractament temporal que hagi calgut generar en el desenvolupament de les seves atribucions un cop finalitzi la raó per la qual va ésser creat.
11. No compartir les contrasenyes amb altres persones. L'identificador i contrasenya són personals i intransferibles.

12. Garantir la confidencialitat de les credencials emprant contrasenyes que no siguin fàcils d'endevinar, canviant la contrasenya inicial temporalment assignada durant la primera connexió al sistema i tornar-la a canviar periòdicament cada tres mesos i davant de qualsevol sospita d'incident de suplantació de la identitat de l'usuari.
13. En finalitzar la jornada laboral o durant absències prolongades, mantenir la taula neta de papers i suports i guardar la documentació i els suports en llocs segurs.
14. Tancar o bloquejar les sessions actives a l'ordinador (Ctrl+Alt+Supr) en abandonar temporalment el lloc de treball i apagar-lo al finalitzar la jornada.
15. No deixar sense recollir documents confidencials als dispositius de reproducció (fotocopiadores, faxes, escàners i impressores).
16. Notificar a la unitat gestora del contracte del Departament qualsevol incidència, anomalia o sospita relacionada amb la seguretat de la informació. En cas que la incidència estigui relacionada amb l'accés als sistemes d'informació es comunicarà immediatament al servei d'atenció a l'usuari del Departament (*telèfon 900 101 439*).
17. Entregar qualsevol còpia o versió de la informació disponible durant la prestació del servei al concloure la col·laboració. Quan els equips utilitzats per a la prestació del servei no siguin propietat del Departament, caldrà eliminar tota la informació / codi / programari propietat de Departament o la Generalitat de Catalunya d'aquests equips, així com de qualsevol suport extern d'informació.

Descripció del servei:

Accepto les obligacions descrites en el present document en relació amb l'execució del projecte.

Lloc, a data

Nom i cognoms:

Nom de la companyia:

Signatura,