



Ajuntament de la Vall d'en Bas

Sant Esteve , 3
17176 Sant Esteve d'en Bas
Tel. 972 690 225
ajuntament@vallbas.cat

PLEC DE CLÀUSULES TÈCNIQUES PARTICULARS DEL CONTRACTE DE SERVEIS DE NETEJA DE L'ESCOLA VERNTALLAT, CASAL D'ESTIU DE L'ESCOLA VERNTALLAT I LA LLAR D'INFANTS MUNICIPAL ELS GÍNJOLS. ESTUDI TÈCNIC I DE COSTOS

Expedient número: X2023000602

Procediment: Contracte administratiu reservat de serveis

Assumpte: Licitació per a l'adjudicació del contracte administratiu reservat del servei de neteja de l'Escola Verntallat i llar d'infants municipal

1 ÀMBIT DE PRESTACIÓ

Els edificis i dependències incloses en aquest contracte són els següents:

1. **Escola Verntallat.**
2. **Casal d'Estiu Escola Verntallat.**
3. **Llar d'Infants Els Gínjols.**

La informació detallada de cada equipament a la fitxa d'equipament dels annexes.

2 CARACTERÍSTIQUES DEL SERVEI

2.1 GENERALITATS

Tots els equips de treball vetllaran per deixar les zones de la seva responsabilitat en perfecte estat de neteja.

El primer objectiu bàsic és, doncs, assolir un impacte visual positiu de tots els equipaments, per absència de residus, pols, brutícia, teranyines, etc., lluentor de terres i mobiliari; vidres acceptables i immillorable estat de neteja dels sanitaris.

En cas de disparitat de criteri a l'hora de valorar la percepció de neteja, prevaldrà el de la persona responsable del contracte per part de l'Ajuntament.

S'ha de considerar que tots els terres hauran d'estar nets de qualsevol taca o substància enganxada i amb brillantor per donar una bona imatge visual.

S'han d'utilitzar cartells informatius (tipus cavallet) durant el servei de neteja amb la llegenda següent o similar "Estem netejant – Disculpeu les molèsties", en les dependències que no disposin d'itineraris alternatius i sempre que coincideixi amb els horaris d'activitat.

2.2 METODOLOGIES I TÈCNIQUES



Ajuntament de la Vall d'en Bas

Sant Esteve , 3
17176 Sant Esteve d'en Bas
Tel. 972 690 225
ajuntament@vallbas.cat

Els productes i tècniques amb què s'ha d'efectuar la prestació del servei de neteja seran els que s'especifiquen a continuació en els següents grups:

a) PAVIMENTS:

Els paviments es netejaran de la següent manera:

- Marbre i terratzo:
 - Cal aspirar-lo i fregar-lo amb sabons neutres o detergents líquids. No s'han d'utilitzar sulfamats, detergents alcalins com la sosa càustica, ni productes abrasius.
 - Periòdicament caldrà brillantjar o cristal·litzar aquests terres amb sal oxàlica i "sello" o un producte (tipus COOR o similar) i rotatives amb llana d'acer gruixut (previ fregat i decapat mecànic del paviment).
- Gres:
 - Aspirar i mopejar a més a més d'un fregat a fons, d'acord amb les freqüències establertes.
- Granit artificial i mosaic hidràulic:
 - Escombrada humida o similar. Es fregarà amb desinfectant i detergents neutres brillantadors (sense hidròxid de potassi o de sodi, peròxid d'hidrogen, hipoclorit de calci o de sodi, no abrasius). Aquests terres no admeten cap tipus de tractament, en especial les emulsions de polímers.
- Parquet de fusta i suro:
 - Si està envernissat, cal passar-hi un drap humit "mop-sec" amb productes antilliscants i detergent neutre o amb una baieta molt escorreguda perquè no es pot xopar ni utilitzar aigua calenta.
- Pedra tallada:
 - S'han de fregar amb aigua tèbia i sabó i esbandir-les amb aigua i una mica de detergent.
- Pissarra i pedra llisa:
 - S'han de fregar amb algun producte de neteja de sòls o amb sosa diluïda amb aigua. No s'han de fregar amb sabó.
- Ciment i formigó:
 - Cal fregar-los amb un "motxo" humit o amb un raspall xop d'aigua i detergent neutre sense àcids.
- Asfalts:
 - Cal fregar-los amb una esponja humida amb un detergent suau i esbandir-los.
 - No s'han d'utilitzar productes abrasius ni detergents en pols. Es poden protegir de les taques d'oli amb productes anticarburants.
- Sintètics, cautxú, linòleum, vinílic i altres derivats del PVC:
 - Fregat humit amb baieta i gasa humida (mop-sec).
 - Decapat no alcalí dels paviments.
 - Enlluïtat amb cera auto brillantadora, amb capa antipols i emulsions per a taques.



Ajuntament de la Vall d'en Bas

Sant Esteve , 3

17176 Sant Esteve d'en Bas

Tel. 972 690 225

ajuntament@vallbas.cat

- Manteniment periòdic amb mètode esprai (màquina d'alta velocitat i aplicació d'emulsions acríliques auto abrillantadores i antilliscants).
- Segellat dels paviments (no s'han d'utilitzar productes dissolvents).
- Moquetes i catifes:
 - Aspirar diàriament i periòdicament es netejarà amb màquina rotativa amb disc de pèl suau.
- Diversos:
 - S'evitarà l'ús de detergents i altres productes àcids en els paviments que puguin ser afectats per aquests agents, utilitzant exclusivament pasta de sabó neutre.

b) PARETS, SOSTRES I CORNISES

Independentment de l'eliminació permanent de les taques produïdes sobre aquestes superfícies, que es netejaran a mesura que es detectin, es procedirà a netejar-les amb els estris adequats segons el material (pintures, accessoris d'acer inoxidable, etc.), sempre d'acord amb la periodicitat establerta. Els sostres i parets es mantindran lliures de pols i teranyines mitjançant raspalls amb colze i aspiradors proveïts d'un mànec telescòpic que permeti l'accés a qualsevol punt. Si el seu recobriment superficial ho permet, aquests espais se sotmetran periòdicament a una fregada amb raspalls de la suavitat apropiada i amb detergents neutres.

- Obra vista: Cal raspallar les parets i passar-hi l'aspirador. Les taques petites es poden rentar amb aigua calenta i una mica de sosa, aclarint-les bé després. Si se'n vol facilitar la neteja es poden tractar superficialment amb un producte impermeabilitzant mat.
- Rajoles ceràmiques: Cal fregar les rajoles amb aigua calenta i detergent amoniacal per desinfectar-les.
- Revestiments de suro: Cal treure'ls la pols amb un aspirador.
- Estucats: Cal rentar-los amb un drap humit amb aigua i detergent (per després esbandirlos).
- Pintura a la cola: No es pot rentar i les taques es poden treure amb una goma tova d'esborrar llapis.
- Pintura plàstica: Cal rentar-la amb un drap una mica humit amb aigua calenta i detergent sense sabó.
- Pintura a l'esmailt: Cal rentar-la amb aigua tèbia i detergent (per després esbandir-la).
- Emblanquinats: Únicament cal treure'n la pols perquè no es poden rentar.
- Persianes i cortines: Es netejaran amb aspiradors de pols/baietes humides de productes detergents adients.
- Sostres: No s'han de rentar, cal treure'n solament la pols i les teranyines.

c) PASSADISSOS I ZONES COMUNES



Ajuntament de la Vall d'en Bas

Sant Esteve , 3
17176 Sant Esteve d'en Bas
Tel. 972 690 225
ajuntament@vallbas.cat

Es procedirà diàriament a una escombrada en sec amb mopa i aerosol captador de pols, depenent de la brutícia existent i, d'acord amb la freqüència, s'efectuarà una fregada, sempre amb detergent neutre.

d) ESCALES

Per a l'escombrada s'utilitzarà el sistema del mopejat amb cel·lulosa, que garanteix l'eliminació de pols de fins a 0,02 micres. Es fregarà l'escala principal d'entrada a l'edifici segons la freqüència necessària. D'altra banda, per a les baranes s'utilitzaran productes especials de protecció, tenint en compte el material del qual estiguin fetes. Es prestarà especial atenció a les acumulacions de pols entre els barrots de les baranes.

e) PORTES I FINESTRES

- Vidres:
 - S'han de netejar només amb aigua, preferentment tèbia, i assecar-los, o utilitzar un detergent neutre (sense CFC) i després s'han d'esbandir. Utilitzar el kit neteja vidres (rascador amb llavis de goma, extensible, etc.). No s'han de fregar amb un drap sec, ja que el vidre es podria ratllar.
 - En el servei dels vidres s'inclourà la neteja dels perfils de mampares i finestres i, en el cas de les finestres, la neteja dels escopidors.
 - Es consideren vidres de difícil accés aquells a què, per la seva ubicació, no es pugui accedir per mitjans convencionals (escala i/o mànec telescòpic). Les empreses licitadores hauran d'exposar en el seu projecte tècnic els mitjans de què disposen i que empraran per a la neteja d'aquest tipus de vidre (bastides, aparells elevadors, plomes, especialistes en treballs verticals, etc.). Com a mínim les empreses hauran de comptar amb escales de tres metres d'altura.
- Tancaments pintats i envernissats:
 - Es netegen amb aigua tèbia i, si cal, amb un detergent neutre. Després s'han d'esbandir.
 - Tancaments d'alumini anoditzat, PVC i acer inoxidable: S'han de netejar amb detergents no alcalins i aigua calenta. Cal utilitzar un drap suau o una esponja.
 - Elements metàl·lics: Si estan pintats s'han de netejar com els tancaments. Si no ho estan cal netejar-los amb aigua i detergent. Si són de llautó, es poden abrillantar amb un producte especial.
 - Els frecs o taques en portes o accessos als recintes (marcs, interruptors, tiradors, poms, etc.) s'eliminaran amb freqüència perquè estiguin tothora en perfectes condicions de neteja.

f) FAÇANES

Totes les façanes exteriors es tractaran amb productes i maquinària adequats per tal de garantir-ne el seu estat de neteja. Se'n retirarà la pols i possibles taques o guixades amb retoladors. Sempre s'utilitzaran productes que no espallin el material arquitectònic, i en



Ajuntament de la Vall d'en Bas

Sant Esteve , 3
17176 Sant Esteve d'en Bas
Tel. 972 690 225
ajuntament@vallbas.cat

cas de dubte, es consultaran prèviament els responsables del centre. En cas de trobar-hi grafitis, s'avisarà a la persona responsable del contracte que derivarà el servei de retirada a l'empresa de neteja viària.

g) ESPAIS EXTERIORS

Els espais considerats exteriors (patis, terrasses, aparcaments, viaris, zones d'accés, etc.) requereixen de dos tipus de neteja:

- Recollida de sòlids: recollida de tots els objectes de mida superior a 2-3 cm (per exemple, un cigar).
- Escombrada: amb escombra dura o de bruc per treure partícules inferiors a 2-3 cm, com a pols o material d'un altre origen.
- Reg: amb aigua, per eliminar la pols i un altre tipus de brutícia de petita mida i taques adherides. En cas de taques en general i de grassa en concret, caldrà preveure la utilització de productes adequats per a la seva supressió.

h) EQUIPAMENTS

- Lavabos:
 - Sempre s'utilitzarà una baieta especial i única pels lavabos, amb codi de color diferent de la que s'utilitza en altres dependències, amb una solució de detergent i desinfectant. També s'utilitzarà un desincrustant per eliminar qualsevol resta de brutícia en els colzes i racons dels WC i un detergent àcid setmanalment per eliminar la brutícia mineral del WC.
 - És convenient utilitzar un desinfectant amb gran poder bactericida en WC, forats d'aixetes, piques, plats de dutxa i altres desguassos. Per aquest ús es podrà utilitzar hipoclorit sòdic (lleixiu). En cap cas, però, es permet l'ús generalitzat a tota la instal·lació o fora dels espais esmentats.
 - Els aparells d'esmalt vitri i de porcellana s'han de netejar freqüentment amb un detergent suau (sense àcid fosfòric, muriàtic, oxàlic, paradiclorobenzina i hipoclorit de sodi). No s'han d'utilitzar productes abrasius ni lleixiu. Cal netejar els aparells acrílics amb detergent de fregar vaixella mitjançant un drap suau o cotó flux.
- Wàters: S'ha de fregar l'interior del wàter amb una escombreta. Cal utilitzar decapants àcids lleixius i detergents (sense formaldehid, fenols, glicol de dietil o de metilè i clorofenols).
- Aixetes: Cal netejar-les freqüentment amb un raspall o un drap humit amb detergent anti-calç per a cromats.
- Armaris: Si són de làmines plàstiques cal netejar-los amb aigua i sabó. No s'han d'utilitzar productes abrasius. Si la superfície és d'un altre material, s'han de netejar d'acord amb la seva composició.
- Radiadors: Cal treure'n la pols amb un aspirador o amb un raspall especial.
- Miralls: Cal netejar-los com els vidres.



Ajuntament de la Vall d'en Bas

Sant Esteve , 3

17176 Sant Esteve d'en Bas

Tel. 972 690 225

ajuntament@vallbas.cat

- Luminàries i punts de llum: Els equips d'il·luminació es netejaran amb un drap en la seva part externa i amb la periodicitat que exigeixi el seu estat.
- Plaques dels mecanismes elèctrics: Abans de netejar les plaques cal desconnectar la instal·lació elèctrica. S'han de netejar amb un drap lleugerament humit d'aigua i detergent. Tornar a connectar l'electricitat una vegada s'han assecat les plaques.
- Reixes de ventilació i climatització: Cal netejar-les com els elements metàl·lics de les portes i finestres. Es prestarà especial atenció a la neteja dels llocs de difícil accés i/o on sol acumular-se la pols. Aquest punt comprèn reductes tan variats com entornpeus, reixetes d'aireig, canaletes, ranures, etc.
- Elements metàl·lics (llevat de les reixes): Fregar amb productes de neteja de metalls adients (exempts d'amoníacs) i per als cromats utilitzar detergents neutres assecant-los amb camussa.
- Mobiliari i altres elements de fusta: Netejar amb camussa humida amb detergent abrillantador específic per a la fusta o el metall (sense xilol, tricloroetilè i el tutol).
- Tapisseries, catifes i moquetes: Seran aspirades mecànicament, rentades amb escuma seca (d'asseccament ràpid) i productes especials per a tapisseries (utilitzant sabons neutres o lleugerament àcids. Si es tracta de catifes o moquetes de fibra sintètica s'afegirà un additiu bàsic a base de fosfats) fins eliminar-ne les taques i després pentinades a fons (no s'ha d'utilitzar mai sabó).
- Papereres: Es buidaran diàriament i si fos necessari es netejarà el fons amb un drap humit i detergent. Per a les papereres de rebuig (inclosos les dels lavabos de les senyores) i multiproducte (paper/cartró i envasos, incloent les previstes per al paper d'eixugar les mans dels lavabos) s'hi col·locaran bosses de plàstic i per als cubells de matèria orgànica les bosses seran compostables. S'acceptarà no substituir la bossa diàriament si en les restes no hi ha cap substància que hi hagi quedat adherida o que pugui provocar olors, però serà obligatori substituir-les almenys cada setmana.
- Equips informàtics, telèfons i audiovisuals:
 - Es tractaran amb productes que no perjudiquin la ionodicitat.
 - Els racons que siguin poc accessibles poden ruixar-se amb un esprai desinfectant.
 - Els productes utilitzats seran de reconeguda garantia dins del mercat, per aconseguir la desinfecció de les dependències objecte dels serveis, amb subjecció en tot cas a la normativa vigent (sent recomanables els fabricats a base d'aldehids, derivats fenòlics o cresílics).
 - Tots els telèfons es desempolsegaran (amb baieta) i es fregaran, a més de desinfectar-se molt especialment l'auricular per ser la part més crítica i la que requereix, per higiene, una major atenció.
- Ascensors i muntacàrregues: netejar setmanalment a fons tots els elements de l'interior de la caixa i realitzar un manteniment diari almenys del paviment i miralls. Caldrà treure amb dissolvent o detergent adequat, qualsevol inscripció o taca que hi hagi a les parets, portes i sostres (vidre o metàl·lics). Netejar també els elements d'il·luminació del sostre, que es farà cada mes.



Ajuntament de la Vall d'en Bas

Sant Esteve , 3

17176 Sant Esteve d'en Bas

Tel. 972 690 225

ajuntament@vallbas.cat

- Joguines: netejar i desinfectar diàriament totes les joguines i a fons en períodes de vacances escolars.
- Neteja dels espais, mobiliari, estris i aparells destinats a office, cuines i menjadors col·lectius, l'explotació dels quals no estigui adjudicada a tercers.

2.3 DESCRIPCIÓ DELS SERVEIS I FREQUÈNCIES

Es proposa una recomanació de servei que l'empresa adjudicatària haurà de realitzar amb l'assiduitat indicada en la fitxa de cada equipament amb unes freqüències que s'han de complir en cadascun d'ells.

2.3.1 Periodicitat dels treballs de neteja a realitzar

Aquestes freqüències s'esmenten de forma genèrica, a partir de les quals l'empresa licitadora haurà de presentar la corresponent proposta i a la qual s'haurà d'ajustar en cas de resultar adjudicatària, segons les prescripcions tècniques i les freqüències de cada dependència proposades.

a) Diàriament

- Aireig i desodoració de totes les dependències que ho permetin, sempre que no hi hagi una prohibició expressa per part dels responsables del centre.
- Escombrada/mopejat, mitjançant el pas de l'escombra/mopa, i recollida i retirada de residus sòlids i líquids de les zones de públic i oficines.
- Fregada del paviment i neteja de la pols de les zones de públic i oficines.
- Neteja, fregada i desinfecció del paviment de lavabos, dutxes i vestidors.
- Neteja detallada de sanitaris, aixetes, miralls, dutxes i altres complements.
- Neteja dels espais destinats a office, cuines i menjadors col·lectius, l'explotació dels quals no estigui adjudicada a tercers.
- Neteja de pols en mobiliari i equips d'oficina, telèfons, portes i finestres de les zones de públic i oficines.
- Buidatge de papereres, cendrers i altres recipients de residus sòlids, incloses les retirades de cartrons i embalatges sigui quina sigui la seva ubicació, traslladant-los, segons la seva naturalesa, als punts de dipòsit prèviament fixats per a la seva posterior recollida per part dels serveis municipals.
- Neteja d'empremtes en vitrines i portes.
- Neteja d'ascensors i muntacàrregues.
- Reposició del paper higiènic, dipòsits de sabó líquid, cel·luloses i ambientadors.
- Neteja i aspirat de pols en moquetes, catifes i mobiliari entapissat.
- Recollida de sòlids de porxos, aparcaments i zones exteriors d'entrada als centres i patis.



Ajuntament de la Vall d'en Bas

Sant Esteve , 3
17176 Sant Esteve d'en Bas
Tel. 972 690 225
ajuntament@vallbas.cat

b) Setmanalment

- Escombrada paviments (magatzems, arxius, tallers).
- Neteja detallada dels enrajolats (lavabos, dutxes i vestidors).
- Escombrada i/o reg d'exterior, accessos, porxos, aparcaments i altres zones exteriors de l'edifici, inclòs la retirada d'adherències.
- Neteja de vidres/cristalls interiors: portes, separadors i similars.
- Neteja de pols en mobiliari de magatzems, arxius, tallers, etc..
- Manteniment (regar, treure les fulles seques, etc.) de totes les plantes o altres vegetals que es puguin trobar com a elements decoratius als respectius edificis.

c) Mensualment

- Neteja de portes i marcs interiors.
- Neteja de terrasses exteriors.

d) Trimestralment

- Neteja de punts de llum accessibles sense escala.
- Fregada de paviments de magatzems, arxius, tallers i d'altres.
- Neteja de parets i sostres, paraments, plafons i envans de separació.
- Neteja d'alts, fons i prestatgeries de mobiliari, arxius i equips d'oficina.
- Neteja de punts de llum (amb necessitat d'escala) i radiadors.
- Desempolsegat de cortines.
- Neteja de vidres exteriors de fàcil accés.

e) Semestralment

- Neteja a fons de magatzems, tallers i arxius.
- Neteja de vidres interiors i exteriors de difícil accés.
- Neteja de reixes de ventilació.

f) Anualment

- Neteja de persianes
- Rentat de cortines, inclòs el desmuntatge i el muntatge.
- Desmuntatge, neteja i muntatge de difusors estancs d'il·luminació.

g) Períodes de vacances

- Els períodes de vacances (estiu, Nadal i Setmana Santa) seran aprofitats preferentment per l'empresa adjudicatària, i en funció del calendari presentat, per realitzar neteges de fons (neteges amb freqüència superior a mensual) dels centres, així com altres operacions complexes que podrien alterar l'activitat ordinària del centre.
- Aquestes neteges a fons constaran com a mínim de:
 - Neteja de rajoles a fons en vestuaris i banys.



Ajuntament de la Vall d'en Bas

Sant Esteve , 3

17176 Sant Esteve d'en Bas

Tel. 972 690 225

ajuntament@vallbas.cat

- Neteja a fons de marcs i portes.
- Desincrustat de dutxes.
- Neteja de rètols.
- Neteja de mobiliari a fons (taules, cadires, armaris, prestatgeries, telèfons, teclats, pantalles, etc.). Inclou retirar mobles petits i tornar-los a col·locar al seu lloc.
- Neteja de joguines.
- Neteja de mobiliari interior i exterior.
- Neteja de sòcols en tot el centre.
- Neteja de magatzems, sales tècniques i arxius.
- Neteja de vidres per la banda interior i exterior, tant els accessibles com els de difícil accés.
- Neteja de reixes de finestres.
- Neteja de persianes.
- Neteja de cadires i entapissats.

h) Altres consideracions

Queda exclosa de la contractació la prestació del servei de neteja a les instal·lacions i espais l'exploració dels quals estigui adjudicada a tercers i que estiguin destinats a menjadors col·lectius, cafeteries, i similars que, en tot cas, correspondrà a l'adjudicatari del corresponent servei.

Les operacions que s'esmenten s'adequaran a la infraestructura i equipament de cada centre de treball, conforme al pla establert i seguint les instruccions que dicti l'ajuntament, en el seu cas.

Les freqüències que es determinen tindran el caràcter de mínimes i podran ser incrementades en l'oferta que presenti el licitador.

i) Altres operacions no periòdiques

- En qualsevol cas es realitzaran treballs imprevistos, com per exemple: recollida de líquids per ruptura o abocament de recipients, retirada de vidres trencats, etc.
- S'efectuaran els treballs de neteja necessaris després de la realització de petites obres de manteniment o treballs de pintura en qualsevol de les dependències.
- En cas de trasllat d'unitats o despatxos, s'efectuarà la neteja a fons dels locals afectats, amb abrillantat de paviments, encara que ja s'hagués realitzat dins del període establert.
- En el supòsit eventual de vaga legalment convocada, l'empresa adjudicatària establirà els serveis mínims que indiqui l'autoritat competent. Així mateix, haurà d'estar en contacte permanent amb el responsable del centre per informar puntualment del desenvolupament i incidència de l'esmentada vaga. Una vegada finalitzada la vaga de neteja, l'empresa haurà de presentar obligatòriament amb la conformitat del responsable de cada edifici un informe individualitzat a la persona responsable del contracte. S'hi faran constar els serveis mínims prestats, el



Ajuntament de la Vall d'en Bas

Sant Esteve , 3
17176 Sant Esteve d'en Bas
Tel. 972 690 225
ajuntament@vallbas.cat

nombre d'hores que s'hagin deixat de fer en el seu cas i els incompliments resultants. Finalment, l'empresa haurà de netejar i deixar en condicions l'edifici amb la major brevetat i sense cap càrrec per l'Ajuntament.

2.3.2 Calendaris i horaris

El servei contractat es prestarà de forma habitual de dilluns a divendres, excepte a les dependències per a les quals s'indiqui el contrari.

Es consideren dies festius:

- Els diumenges.
- Els dies fixats com a festius al calendari laboral del Departament de Treball de la Generalitat de Catalunya.
- Les dues festes locals.

Es considera horari diürn el comprès entre les 6:00 i les 22:00 hores.

Tots els serveis hauran d'estar coberts en la seva totalitat durant tots els mesos de l'any, inclosos els períodes de vacances, exceptuant els expressament exclosos en aquest plec.

L'horari s'establirà concretament per a cada centre o dependència (establerts a la fitxa de cada equipament), realitzant preferentment les tasques de neteja en l'horari més adient possible tenint en compte l'estalvi de consums. S'intentarà evitar tenir les dependències obertes fora de l'horari d'ús i minimitzar les molèsties als usuaris, amb l'objectiu que la pròpia neteja sigui el més eficient possible. La recomanació és la de no sobrepassar l'horari de 6:00h del matí a les 22:00h per aprofitar al màxim les hores de llum natural i portar a terme el servei aprofitant la mínima presència d'usuaris.

Els horaris establerts per cada dependència o equipament, així com el nombre d'hores assignades a cada centre seran susceptibles de modificació per necessitats de cada equipament o quan circumstàncies d'interès general ho requereixin. La modificació corresponent haurà de ser comunicada per escrit amb l'antelació mínima de 72 hores, necessària per tal d'organitzar el servei.

L'adjudicatari, per una millora continua durant la vigència del contracte, podrà proposar canvis d'horari o de distribució als diferents centres que tendeixin a millorar el servei. Qualsevol modificació d'horaris o d'altres, haurà de ser consensuada amb l'Ajuntament i en el cas de discrepància es portarà a terme la decisió municipal.

2.3.3 Serveis extraordinaris

S'entén per neteja extraordinària d'un local, dependència o instal·lació aquella que derivi de la celebració d'actes o esdeveniments que no tinguin fixada prèviament una data



Ajuntament de la Vall d'en Bas

Sant Esteve , 3
17176 Sant Esteve d'en Bas
Tel. 972 690 225
ajuntament@vallbas.cat

concreta per a la seva realització i que no estigui prevista en el present plec, com poden ser els següents casos:

- Espais on es desenvolupin actes ocasionals (polítics, socials, culturals i/o esportius).
- Casos en els que per la seva circumstancialitat no es poden concretar (avaries, inundacions, etc.,).
- Situacions d'emergència (incendis, esfondraments, etc.,). Serà l'anomenat Servei d'emergència d'acció immediata.
- Netejes després d'obres substancials en equipaments municipals.

Aquesta previsió es refereix fins i tot a operacions de neteja que hagin de tenir lloc en caps de setmana i dies festius. En aquests casos l'Ajuntament haurà d'avisar al contractista amb una antelació mínima de 48 hores.

Quan la neteja extraordinària substitueixi a la que s'hauria hagut de realitzar de forma ordinària, aquesta intervenció de l'empresa, en especial pel que fa a l'horari, no generarà cap mena de nou dret econòmic.

En la resta de supòsits, les hores realitzades com a conseqüència dels serveis extraordinaris es facturaran d'acord amb els preus unitaris presentats en la corresponent oferta, sempre i quan s'hagués exhaurit la bossa extra d'hores en cas d'existir.

Per tal de poder efectuar aquestes tasques prèviament haurà d'haver-se realitzat la petició expressa del responsable del servei per part de l'ajuntament, a través del mitjà que s'estableixi amb el responsable del contractista, i ha d'haver-se aprovat, si s'escau, la corresponent despesa per part del tècnic responsable de l'àrea.

2.3.4 Serveis d'emergència d'acció immediata

Els licitadors hauran de preveure obligatòriament serveis d'emergència d'acció immediata, amb les actuacions corresponents, per atendre les possibles eventualitats davant de les emergències que es puguin produir (inundacions, nevades, incendis, esllavissades de terres i altres situacions extraordinàries).

L'adjudicatari disposarà d'un equip de primera intervenció que, en funció de la gravetat de l'emergència, tindrà la missió d'actuar el més diligentment possible en qualsevol moment, les 24 hores del dia, tot l'any sense exclusió. Per poder oferir aquest servei l'adjudicatari disposarà d'un telèfon per emergències que haurà d'estar operatiu les 24 hores del dia, els 365 dies de l'any.

L'ordre per a la realització d'un servei de neteja d'emergència es farà pels mitjans de comunicació pactats entre el responsable del contractista i la persona responsable de l'Ajuntament, que estudiaran conjuntament les condicions per a dur a terme aquest treball d'urgència, tenint especial cura en què la realització d'aquest treball es faci en condicions adequades de seguretat.



Ajuntament de la Vall d'en Bas

Sant Esteve , 3
17176 Sant Esteve d'en Bas
Tel. 972 690 225
ajuntament@vallbas.cat

Les hores realitzades com a conseqüència dels serveis d'emergència aniran a compte de la bossa extra d'hores si existís i, en cas contrari, es facturaran d'acord amb els preus unitaris presentats en la corresponent oferta.

2.4 RECURSOS MATERIALS

3.4.1 Generalitats

L'empresa adjudicatària disposarà de tota la maquinària, estris, productes i consumibles necessaris per a dur a terme el servei de neteja objecte del contracte, d'acord amb les necessitats de les dependències.

L'empresa contractista disposarà de prou mitjans materials per resoldre qualsevol tipus de problema tècnic de neteja de la seva responsabilitat que es pugui plantejar i per executar, amb eficàcia i garantia de qualitat, tots els serveis objecte del present contracte, d'acord amb les necessitats reals de les dependències.

L'adjudicatari ha de disposar de tots els aparells, mitjans de transport i auxiliars, equips de protecció personal i maquinària necessaris per dur a terme el seu treball. En el cas que l'empresa no disposi d'algun aparell, mitjà o màquina en especial, haurà de preveure el lloguer al seu càrrec.

El contractista no podrà excusar-se en l'existència d'avaries, trencaments o d'altres incidències que pugui sofrir el material ofert per justificar la no realització dels treballs objecte del contracte. En cas de mala utilització del material o de falta de disponibilitat no seran abonats els serveis prestats, amb la possibilitat d'aplicar el règim sancionador.

Tots els elements d'elevació i altra maquinària hauran de complir amb la legislació vigent en matèria de prevenció de riscos laborals.

2.4.2 Maquinària

Es preveu que la major part dels treballs contractats es poden fer amb mitjans manuals. No obstant això l'empresa contractista pot preveure maquinària específica per millorar el servei contractat ja sigui a l'inici, de forma puntual o permanent al llarg de tot el contracte. Aquesta maquinària podrà ser de propietat o de lloguer.

Tota maquinària que es proposi ha de disposar de marcat CE, certificat de conformitat i manual d'instruccions.

El cost derivat de la utilització de maquinària estarà inclòs en el preu global del servei i tots i cadascun dels equips hauran de complir la normativa de seguretat que li sigui preceptiva.



Ajuntament de la Vall d'en Bas

Sant Esteve , 3

17176 Sant Esteve d'en Bas

Tel. 972 690 225

ajuntament@vallbas.cat

2.4.3 Materials

a) Material obligatori

L'empresa dotarà al seu personal de totes les eines, aparells i material fungible necessaris pel correcte desenvolupament de les tasques encomanades. L'equipament mínim a aportar serà:

- Uniformes del personal.
- Carros per estris de neteja, en quantitat suficient i de dimensions adequades per cada dependència.
- Mopes, fregones, galledes, i altres estris necessaris en quantitat suficient.
- Aspiradors.
- Elements mecànics (grua, elevadors, plataformes elevadores, etc.) per la neteja de vidres, parets, sostres, etc..., en cas de necessitat i sens perjudici de disposar d'altres elements per realitzar la tasca de forma segura i amb la qualitat requerida.
- Senyals de terra humit.

El contractista haurà de disposar de tots els materials i mitjans auxiliars i complementaris (escales, galledes, mànegues, etc.) que siguin necessaris per a la correcta prestació del servei i haurà de facilitar al seu personal tot aquell material fungible que precisin per a dur a terme el servei de neteja. L'aprovació del material a utilitzar, dosificacions i qualitat, quan s'escaigui, correspondrà als serveis tècnics municipals. Sempre que sigui possible es disposarà d'un petit estoc de materials en cada centre o dependència, a fi que en cap moment el personal en resti mancat.

La reposició de materials s'ha de realitzar amb l'assiduitat, qualitat i quantitat suficients per mantenir el decòrum i la dignitat dels edificis públics, tanmateix el material estarà sempre en perfecte estat de conservació i pulcritud.

L'empresa adjudicatària haurà de disposar de les corresponents fitxes de seguretat dels productes, degudament actualitzades, a cada centre, i a l'abast i disposició de les persones que presten el servei i de la persona responsable del centre.

Els productes i materials a utilitzar hauran de ser escollits de forma que no resultin perjudicials per als treballadors/les treballadores, d'acord amb la seva provada eficàcia i amb els criteris de minimització de l'impacte ambiental. En el supòsit que algun dels productes no reuneixi les especificacions aquí exposades, l'adjudicatari serà responsable del seu ús i dels danys que es puguin derivar de la seva utilització.

Els proveïdors que s'encarreguin de subministrar els materials de neteja de l'empresa adjudicatària els hauran de distribuir quan els centres estiguin oberts i preferentment en els horaris de neteja del centre.

c) Material a càrrec del l'empresa: sabons, cel·lulosa i bosses de deixalla



Ajuntament de la Vall d'en Bas

Sant Esteve , 3
17176 Sant Esteve d'en Bas
Tel. 972 690 225
ajuntament@vallbas.cat

En relació als sabons i cel·lulosa, el subministrament del material específic de reposició als lavabos (consumibles) quedarà a càrrec de l'empresa adjudicatària, sent la pròpia empresa la responsable de l'aprovisionament, compra, col·locació i reposició diària de cel·luloses i sabons als dispositius finals (dispensadors) i havent de garantir a tota hora la seva existència. L'empresa adjudicatària haurà de disposar constantment d'unes reserves mínimes de reposició, que garanteixin les existències. El fet de no disposar de les esmentades reserves mínimes tindrà el caràcter de falta lleu.

En relació a les bosses de deixalla la matèria primera emprada ha de ser plàstic reciclat de post consum en més d'un 80%. La suma del contingut en plom, cadmi, crom hexavalent i mercuri no pot ser superior a 250 ppm. El producte ha de complir els requeriments de la norma UNE 13592:2003. La verificació del compliment dels requisits anteriors, es podrà fer d'una de les següents formes: Distintiu de garantia ambiental, altra etiqueta ecològica oficial amb acreditació del criteri corresponent, declaració del fabricant, altra evidència documental. Per als cubells/papereres de matèria orgànica s'utilitzaran bosses compostables.

L'import màxim destinat a material a càrrec de l'empresa es troba comptabilitzat a l'estudi de costos.

d) Envasos de productes

Tots els envasos utilitzats (tant dels productes concentrats com diluïts) hauran d'estar degudament etiquetats de manera que en qualsevol moment es pugui identificar el producte.

Aquest etiquetatge consistirà com a mínim de:

- El nom comercial del producte.
- La designació química dels elements perillosos que pugui contenir.
- Els símbols de perill/toxicitat corresponents.
- Instruccions d'ús i dosificació.

L'adjudicatari haurà de retirar els envasos buits dels seus productes i garantir-ne una gestió correcta pel seu reciclatge, bé per retorn al productor, bé per lliurament a la deixalleria o bé per qualsevol altre sistema de gestió de residus autoritzat.

2.5 CERTIFICATS DE QUALITAT

L'adjudicatari haurà de demanar obligatòriament a tots els subministradors dels serveis contractats si els productes estan en possessió d'un segell o marca de qualitat AENOR, INCE, CIETSID, Laboratori General d'Assaigs i Investigacions, etc., o en el seu defecte documentació acreditativa de l'auto control i procés de fabricació efectuat pel mateix o per auditoria externa.



Ajuntament de la Vall d'en Bas

Sant Esteve , 3
17176 Sant Esteve d'en Bas
Tel. 972 690 225
ajuntament@vallbas.cat

Als efectes de les actuacions relatives a la prevenció de la salut i la seguretat, es lliuraran a la persona municipal responsable del contracte els corresponents certificats, fitxes de seguretat, etc., dels productes i materials que puguin utilitzar-se i que es prevegi afectin a les condicions segures i saludables dels/les treballadors/es, usuaris dels centres o tercers.

Els productes a utilitzar hauran de presentar la fitxa tècnica amb el número de registre industrial. També hauran d'estar degudament homologats pel Ministeri de Sanitat, Serveis Socials i Igualtat o pel Departament de Salut de la Generalitat de Catalunya, per conèixer els seus components i les característiques dels productes químics expressades en mg de matèria activa/m², sobre les bases següents:

- Detergents per a elements delicats: PH neutre, anticalcari sense àcids, amoníacs, alcalins, hidrocarburs i abrasius.
- Detergents desincrustants-desinfectants per als serveis, sense hidrocarburs, abrasius i silicones contra els següents bacteris: Psudomanes Fluorescents, Escheridina Coli, Staphylocolius Aureus, Streptococcus Faecalis i Micro Bacterium Smegmatis.
- Productes bactericides per als vestidors.
- Ceres per netejar el mobiliari.
- Tots els ingredients seran també biodegradables com a mínim al 90% i no s'admetran productes agressius pel medi ambient, que s'hauran de substituir per altres amb classificació ecològica (sense amoníacs, etanols i fosfats).
- Tots els productes han de contenir o estar classificats amb les següents frases de risc segons les directives europees 67/548/CEE i 1999/45/CE i modificacions posteriors: R40, R41, R45, R46, R49, R50 (excepte tensioactius en concentracions menors del 25%), R50/53, R51/53, R52/53, R60, R61, R62, R63, ni R64 ni R68; o amb les següents indicacions de perill segons el Reglament (CE) 1272/2008: H340, H341, H350, H351, H350i, H360F, H360D, H361f, H361d, H362, H400 (excepte tensioactius en concentracions menors del 25%), H410, H411, H412 i EUH070.

La verificació del compliment dels requisits anteriors es podrà fer mitjançant el certificat de l'etiqueta ecològica europea pels productes utilitzats, excepte per a la prescripció sobre consum de matèria activa que s'haurà de justificar de forma específica o mitjançant un dossier tècnic dels fabricants dels productes.

3 ESTIMACIÓ DE HORES DE TREBALL

Tenint en compte les superfícies i característiques dels edificis anteriorment assenyalats, s'han estimat, per tant, les següents hores de treball:



Ajuntament de la Vall d'en Bas

Sant Esteve , 3
17176 Sant Esteve d'en Bas
Tel. 972 690 225
ajuntament@vallbas.cat

<u>Equipament</u>	<u>Direcció</u>	<u>Hores/any manteniment</u>	<u>Hores/any vidres</u>	<u>Hores/any fondos</u>
Escola Verntallat	Ctra. de Sant Privat, s/n, 17178 Sant Privat d'en Bas	3.948	40	108
Casal d'estiu a l'Escola Verntallat	Ctra. de Sant Privat, s/n, 17178 Sant Privat d'en Bas	150		
Llar d'infants Els Ginjols	C/ Fernando Laparte, 29, 17176 Sant Esteve d'en Bas	651	30	33

4 CÀLCUL DE COSTOS DIRECTES

4.1 PERSONAL

4.1.1 Relació laboral i obligacions de l'empresari

L'empresa adjudicatària distribuirà el personal de neteja necessari i adequat en cadascun dels edificis, locals i dependències objecte d'aquest contracte, segons les diferents categories professionals per a la realització de les operacions de neteja estipulades en aquest plec de condicions i per aconseguir els nivells de qualitat desitjats.

L'empresa proposarà per a cadascun dels centres (tenint en compte entre d'altres factors la periodicitat, horari i particularitats que els caracteritza), el personal convenient per a la realització del servei. No obstant això, l'adjudicatari està obligat a absorbir tot el personal necessari procedent de contractes anteriors i respectar els drets adquirits del personal afectat durant la vigència del contracte.

Pot ser necessari preveure personal especialista per cobrir la neteja de vidres o altres activitats, tant en horari de matí com de tarda, per cobrir correctament la demanda d'aquest tipus de servei.

El personal afectat per la contractació haurà de correspondre a la plantilla de l'empresa adjudicatària i en el supòsit que sigui necessària la contractació de nous treballadors/es per destinar-los a cobrir necessitats derivades d'aquest contracte, es farà d'acord amb la normativa laboral vigent i a les clàusules d'aquest plec.

En els nous contractes es farà constar expressament que el seu objecte és portar a terme el contracte de servei de neteja de determinades dependències municipals adjudicat per l'Ajuntament, segons acord corresponent.

Tot el personal que presti serveis objecte d'aquest contracte dependrà únicament i exclusivament del contractista a tots els efectes, sense que entre ells i l'Ajuntament es puguin derivar en cap cas relacions de caràcter laboral o funcional de cap tipus.



Ajuntament de la Vall d'en Bas

Sant Esteve , 3
17176 Sant Esteve d'en Bas
Tel. 972 690 225
ajuntament@vallbas.cat

L'Ajuntament podrà exigir en qualsevol moment la documentació necessària per comprovar els apartats esmentats anteriorment. Malgrat això, es concreta que paral·lelament a les certificacions, factures o documentació del preu mensual s'haurà de presentar a l'Ajuntament la relació nominal del personal contractat i el rebut liquidació de cotitzacions a la Seguretat Social correctament tramitat.

D'altra banda s'adjuntarà també un informe amb el comunicat d'alta de la Seguretat Social (en el cas de contractació de nou personal) i en el termini d'una setmana, respecte a les incidències del personal (substitucions, baixes, etc.) que representin una variació de les condicions contractades.

El contractista comptarà amb una plantilla suficient per cobrir les baixes, mantenint sempre el mateix nombre de persones i hores dins de l'horari habitual a cada servei i sense cap interrupció. Tot absentisme anirà a càrrec del contractista. Les faltes d'assistència de personal no substituïdes durant la jornada seran descomptades automàticament de la certificació del mes corresponent, sense perjudici de l'obertura del corresponent expedient sancionador per incompliment del servei.

L'adjudicatari notificarà qualsevol absència, modificació d'horari o jornada, altes o baixes, que es produeixi en qualsevol de les dependències municipals.

L'adjudicatari serà responsable de substituir les persones que hagin causat baixa per contingència professional comú, així com les cobertures d'hores sindicals, permisos obtinguts pels treballadors/es, vacances i altres, perquè es compleixi amb les dedicacions recollides a la seva oferta i amb els estàndards de qualitat de neteja desitjats. En el cas de baixes imprevistes per IT, l'empresa haurà de disposar de nou personal per a la seva substitució de manera immediata i com a màxim en un termini de 24 hores fins que finalitzi la baixa.

L'adjudicatari respondrà davant els responsables de l'Ajuntament per l'incompliment de la càrrega de treball i horari contractat per a la prestació del servei de neteja en cadascun dels centres, així com per la falta de suplències o qualsevol altra deficiència que impedeixi el correcte desenvolupament d'allò establert en el plec i en l'oferta.

L'adjudicatari respondrà de tots els danys i perjudicis que, voluntàriament o involuntàriament, ocasioni com a conseqüència de les operacions que requereixi l'execució del contracte. Així li correspondrà indemnitzar els danys que s'originin a la corporació o al personal dependent d'ella, per iguals causes i amb idèntiques excepcions, que les assenyalades en el punt anterior. En virtut d'això disposarà d'una pòlissa d'assegurances per garantir la recuperació dels desperfectes produïts, d'acord allò previst al plec de clàusules administratives particulars, que haurà d'aportar si resulta adjudicatari del concurs.

4.1.2 Subrogació de personal

L'adjudicatari haurà de subrogar totes les persones treballadores i amb les seves relacions laborals vigents, que integrin la plantilla de l'actual contractista, amb quatre



Ajuntament de la Vall d'en Bas

Sant Esteve , 3
17176 Sant Esteve d'en Bas
Tel. 972 690 225
ajuntament@vallbas.cat

mesos d'antiguitat mínima, en el moment d'iniciar el nou contracte, segons el que recull el Capítol 8 del "Conveni col·lectiu de treball del sector de tallers per a persones amb discapacitat intel·lectual de Catalunya" (codi de conveni núm. 79000805011995)

La subrogació a la que fa referència el paràgraf anterior suposarà que el nou adjudicatari haurà de donar ocupació a les persones treballadores abans esmentades, amb independència del caràcter temporal o indefinit del contracte de treball subscrit entre els empleats i el contractista actual. Només quan restin garantits tots els llocs de treball a aquestes persones i en cas d'haver de crear algun lloc nou l'adjudicatari podrà contractar personal aliè a la plantilla de l'actual contractista.

L'empresa licitadora haurà preveure a la seva oferta les necessitats de plantilla i tenir en compte els condicionants de subrogació de personal.

En aquest sentit el nou gestor del servei haurà de subrogar-se en les relacions laborals les persones treballadores corresponents, relacionades a l'annex Personal a Subrogar d'aquests plecs i respectar les seves condicions laborals, antiguitat, categoria i drets econòmics.

Segons la informació facilitada en relació a les característiques dels contractes amb el personal adscrit al contracte és el següent:

Ajuntament de la Vall d'en Bas

Sant Esteve , 3

17176 Sant Esteve d'en Bas

Tel. 972 690 225

ajuntament@vallbas.cat

Subrogació personal										
Equipament	DNI	Tipus de contracte	Tipus de conveni	Categoria	Antiguitat	Hores/any	% Jornada	IT	Observacions	Salari anual + SS
Escola Verntallat i Llar infants els Ginjols	****794L	109	Conveni col·lectiu de Tallers per persones amb discapacitat intel·lectual de Catalunya	Oficial 1ª	07/02/2018	1.222,50	71,74 %	Sí		21.763,70
Escola Verntallat i Llar infants els Ginjols	****008M	189	Conveni de Neteja de Locals i Edificis de Catalunya	Responsable equip	25/10/2022	1.222,50	67,92 %		Substituta de ****794L	24.703,32
Escola Verntallat i Llar infants els Ginjols	****925A	452	Conveni de Neteja de Locals i Edificis de Catalunya	Netejadora	17/01/2023	1.222,50	67,92 %			23.063,04
Escola Verntallat i Llar infants els Ginjols	****637P	452	Conveni de Neteja de Locals i Edificis de Catalunya	Netejadora	21/01/2021	1.222,50	67,92 %			23.063,04
Escola Verntallat i Llar infants els Ginjols	****549M	100	Conveni de Neteja de Locals i Edificis de Catalunya	Netejador	03/05/2023	1.222,50	67,92 %			23.063,04



Ajuntament de la Vall d'en Bas

Sant Esteve , 3
17176 Sant Esteve d'en Bas
Tel. 972 690 225
ajuntament@vallbas.cat

4.1.3 Coordinació i supervisió

Dins de la seva organització els licitadors hauran de preveure uns dispositius àgils per a la planificació operativa que permeti:

- Amb un temps de resposta curt, ajustar les tasques a realitzar a les necessitats del moment i, entre elles, les demanades de l'Ajuntament.
- Tenir sempre en compte qualsevol paràmetre que pugui augmentar la productivitat i la qualitat de les prestacions.
- Proporcionar a temps totes les dades demanades per l'Ajuntament per portar a terme els controls dels serveis, així com l'oportuna justificació dels serveis realitzats.

L'empresa haurà de dotar el servei amb una persona encarregada o supervisora responsable de l'execució dels treballs contractats que vetlli pel correcte desenvolupament de les tasques i el comportament del personal. Així mateix, serà responsable que el personal tingui cura dels equipaments, donarà les ordres adients per resoldre les incidències que es produeixin, orientarà respecte a l'ús de nous productes o materials de neteja i serà escollida en atenció a la seva competència professional, coneixement del servei i altres aptituds per al lloc de treball.

Aquesta persona serà la representant operativa de l'empresa davant l'Ajuntament, amb el qual es tractaran les incidències, avisos i treballs a realitzar. Tindrà especial interès la informació següent:

- Les absències del personal informant de les mesures de substitució de personal aplicades.
- Les incidències en el material i averies de maquinària.

La persona encarregada del servei disposarà d'un telèfon mòbil (o dispositiu equivalent) amb la possibilitat de rebre i enviar correus electrònics.

El canvi de persona encarregada del servei s'haurà de comunicar per escrit amb 15 dies d'antelació i no es farà mai sense l'aprovació i el consentiment de l'Ajuntament.

Estarà a disposició del contracte una persona gestora del servei per resoldre aspectes que s'escapin de les tasques pròpies de la persona encarregada i donant suport a aquesta en el bon funcionament del servei. Aquesta persona interlocutora haurà d'estar localitzable, bé a l'oficina general de l'empresa o a través d'un telèfon mòbil per qualsevol consulta o requeriment.

Mensualment l'empresa adjudicatària lliurarà un resum d'incidències (baixes, altes, serveis extres, etc.) i dels controls realitzats, amb indicació dels seus resultats, mesures o correccions fetes i proposta d'accions a realitzar per resoldre els defectes observats que siguin motiu d'accions especials.

L'Ajuntament es reserva el dret sobre la mobilitat dels recursos humans, d'acord amb les necessitats evolutives de cada centre. L'empresa informarà prèviament (amb 15 dies



Ajuntament de la Vall d'en Bas

Sant Esteve , 3
17176 Sant Esteve d'en Bas
Tel. 972 690 225
ajuntament@vallbas.cat

d'antelació) de qualsevol canvi o moviment de personal assignat a cada centre o lloc de treball per motius comercials, organitzatius de servei o criteris justificats per eficiència i millora d'aquests.

En el cas que una de les persones incorporades inicialment o després d'una vacant o una jubilació no mantingui el nivell mínim de rendiment i comportament que l'Ajuntament consideri necessaris se n'informarà per escrit a l'empresa. Així l'empresa haurà de presentar a la consideració de l'Ajuntament la possible acció a realitzar o persona substituïda en un termini màxim de 15 dies. En cas de no fer-ho es procedirà a l'obertura del corresponent expedient sancionador per defectuosa prestació del servei.

4.1.4 Deures del personal

Totes les persones treballadores adscrites al servei tindran l'obligació de comunicar diàriament a la seva persona encarregada aquells fets o situacions contràries al bon estat de la neteja o al compliment del servei que hagin observat durant la seva jornada i que no han pogut resoldre per elles mateixes. Així cada persona portarà una llibreta d'incidències o un altre mitjà on reflectirà aquestes observacions amb la finalitat que l'empresa concessionària o l'Ajuntament dictaminin els mitjans necessaris per corregir-les de manera immediata.

Al finalitzar la jornada el servei de neteja haurà d'apagar tots els llums (excepte els d'emergència), tancar totes les aixetes, abaixar les persianes, apagar la calefacció i/o equips de climatització que hi puguin haver engegats, connectar l'alarma si s'escau segons l'edifici i tancar adequadament totes les dependències. Cal mantenir en secret els codis de l'alarma i fer una correcta custòdia de les claus.

Tot el personal de neteja ha de treballar amb els guants adients (per higiene i seguretat). Així mateix, haurà de complir amb les ordenances municipals que puguin afectar-lo.

4.1.5 Imatge del servei

L'empresa adjudicatària haurà de complir les següents premisses i fer-les respectar al seu personal:

a) Uniforme:

- Tot el personal anirà correctament uniformat. L'adjudicatari estarà obligat a facilitar a les persones treballadores com a mínim dos uniformes a l'any, amb les dues modalitats, estiu i hivern.
- El personal vestirà aquest informe sempre que estigui realitzant tasques dels serveis, sense altres indicacions, anagrames o símbols que no siguin els previstos en el disseny d'aquest uniforme i aprovats pels serveis municipals, presentant un aspecte acurat d'higiene personal.



Ajuntament de la Vall d'en Bas

Sant Esteve , 3
17176 Sant Esteve d'en Bas
Tel. 972 690 225
ajuntament@vallbas.cat

b) Cortesia:

- L'empresa adjudicatària serà responsable de la manca d'higiene, educació i cortesia del personal i posarà els mitjans necessaris per corregir de forma immediata el dèficit en el comportament del seu personal envers els veïns, usuaris o responsables.
- El contractista es responsabilitzarà de la manca de netedat, decòrum o d'uniformitat en la manera de vestir, descortesia o maltractaments del seu personal en relació a qualsevol persona.
- També es responsabilitzarà de les faltes comeses pel seu personal durant la prestació del servei, així com de tots els danys que per una acció defectuosa del servei puguin produir-se a qualsevol tipus d'instal·lació, i estarà obligat a la seva reparació. Tot això sens perjudici de les possibles sancions que puguin correspondre en cada cas concret.

4.1.6 Horari del personal

El personal del servei de neteja es trobarà en el seu lloc de treball assignat durant l'horari establert. Serà responsabilitat de la pròpia empresa adjudicatària controlar la presència física i l'hora d'entrada i sortida dels seus treballadors.

El quadrant de vacances del personal en cap cas ha d'afectar al servei de neteja de cap centre. L'empresa adjudicatària organitzarà els torns de vacances del seu personal, segons les particularitats de cada dependència (mesos de servei, neteges a fons, etc.), d'acord amb les càrregues de treball de cada centre i per evitar que el servei quedi descobert.

L'adjudicatari respondrà davant dels responsables del centre per l'incompliment de la càrrega de treball i de l'horari contractat per a la prestació del servei de neteja en cada un dels locals afectats pel contracte, així com per la falta de suplències o qualsevol altra deficiència que impedeixi el correcte desenvolupament de l'establert al present plec i contracte i a la resta d'infraccions del plec de clàusules administratives.

4.1.7 Prevenció de riscos laborals

El contractista resta obligat al compliment de la normativa general sobre la prevenció de riscos laborals Llei 31/95, de 8 de novembre, de Prevenció de Riscos Laborals, modificada pel R.D. 54/2003, de 12 de desembre, de reforma del marc normatiu de la prevenció de riscos laborals i en particular, de les disposicions sobre coordinació d'activitats empresarials a que es refereix l'art. 24 de la Llei 31/95 sobre Prevenció de Riscos Laborals i el RD 171/2204, de 30 de gener que desenvolupa el citat article 24.

L'empresa adjudicatària restarà obligada al compliment de les disposicions vigents en l'actualitat o que en un futur puguin dictar-se, tant si provenen de la Unió Europea, de



Ajuntament de la Vall d'en Bas

Sant Esteve , 3
17176 Sant Esteve d'en Bas
Tel. 972 690 225
ajuntament@vallbas.cat

l'Estat o de la Comunitat Autònoma, en matèria fiscal, laboral, seguretat social, seguretat i salut laboral i de prevenció en riscos laborals.

L'incompliment d'aquestes obligacions per part del contractista o la infracció de les disposicions sobre seguretat i salut laboral o sobre prevenció de riscos laborals per part del personal de la seva plantilla o del personal contractat per ell no implicarà cap responsabilitat per a l'Ajuntament.

La corporació podrà requerir en qualsevol moment al contractista perquè acrediti documentalment el compliment de les obligacions esmentades en aquest capítol.

Seràn a càrrec del contractista tots els equips de protecció individual (EPI) que calgui, perquè en l'execució pels treballs de neteja objecte del present contracte es doni compliment a la normativa vigent en matèria de seguretat i prevenció en riscos laborals. La prestació de tots els serveis objecte d'aquest contracte s'ajustarà a les normes de caràcter sanitari vigents en l'actualitat o que en un futur puguin dictar-se procedents de qualsevol administració amb competències (inclosa la municipal); especialment pel que fa als detergents, desinfectants, bactericides, insecticides, fungicides i qualsevol altre producte de neteja utilitzats.

L'empresa adjudicatària presentarà prèviament a l'execució del contracte l'avaluació i el Pla de Prevenció Riscos Laborals, degudament convalidada per una entitat acreditada.

Amb independència del conjunt de temes més genèrics de salut laboral i al seu compliment obligat d'acord a la Llei 31/1995 de 8 de novembre, sobre prevenció de riscos laborals (BOE Núm. 269 – 10/11/1995) i el seu desenvolupament normatiu, a la Llei 54/2003 de 12 de desembre (BOE Núm. 298 –13/12/2003) i al RD 171/2004 de 30 de gener (BOE Núm. 27 de 31/01/2004), cal ressaltar les següents obligacions concretes referides a material, estris i normes d'emmagatzematge:

a) A cada local d'emmagatzematge pels productes de neteja és necessari que sigui visible i a l'abast el lloc on es disposin:

- Les fitxes de seguretat dels productes que es fan servir.
- La descripció/taula de freqüències de les diferents tasques a realitzar per cada treballador/a (inclosos els especialistes).
- La planificació de les tasques de neteja.

c) Les persones especialistes tindran la qualificació i la informació requerida per realitzar els treballs, disposaran de tots els medis necessaris i procuraran evitar en la mesura possible tota pertorbació del funcionament normal de les dependències municipals.

d) Independentment que la planificació de la neteja especialitzada sigui comunicada als centres pel supervisor de l'empresa, s'informarà prèviament als usuaris de les operacions que es realitzaran i les molèsties que s'ocasionaran, així com dels dies i horaris previstos.

e) A fi de garantir la bona marxa dels treballs, la seguretat dels treballadors i causar el mínim de problemes als usuaris quan es consideri convenient el contractista es farà càrrec



Ajuntament de la Vall d'en Bas

Sant Esteve , 3
17176 Sant Esteve d'en Bas
Tel. 972 690 225
ajuntament@vallbas.cat

de senyalitzar els equipaments i altres punts de possible conflicte, d'acord amb els serveis tècnics municipals. La senyalització es realitzarà de manera que resulti suficientment visible i serà especialment rellevant en el cas de neteges especials (vidres i persianes exteriors, treballs en alçada, etc.), on romandrà col·locada fins després de finalitzar la neteja, moment en què es procedirà a la seva retirada.

4.1.8 Formació del personal

L'adjudicatari haurà de disposar d'un pla de formació del personal, amb l'objectiu de millorar l'eficàcia en la prestació del servei i la professionalitat de les persones en relació a:

- Formació en la bona pràctica de les tasques a desenvolupar. L'adequada utilització i manipulació dels mitjans assignats i els compliment de les mesures preventives a adoptar i de les normes implícites en el present plec.
- Formació en relació a la qualitat del servei, el respecte al medi ambient i la relació amb la ciutadania i usuaris.
- Formació inicial del personal de nova incorporació al servei.
- L'empresa adjudicatària disposarà de tres mesos des de l'inici del contracte per formar al seu personal, exigir un adequat compliment del contracte, garantir l'adequat desenvolupament, així com la utilització del sistema de control presencial i d'assistència.

4.1.9 Costos de personal

El conveni col·lectiu pel qual es regula l'activitat d'aquests treballadors és el Conveni col·lectiu de treball del sector de tallers per a persones amb discapacitat intel·lectual de Catalunya" (codi de conveni núm. 79000805011995).

Amb tot per tal de fer l'estimació total de la licitació a 2 anys vista es preveu una pujada del SMI (Salari Mínim Interprofessional) fins arribar als 1.000 €/mes per 14 pagues tenint en compte que Conveni col·lectiu de treball del sector de tallers per a persones amb discapacitat intel·lectual de Catalunya" (codi de conveni núm. 79000805011995) es troba indexat a les pujades del SMI, es calcula que els costos de personal seran de 53.121,09 €/any.

S'estableix també índex d'absentisme del 4%, que representa un cost de personal de 2.124,84 €/any.

4.2 ALTRES COSTOS DIRECTES

Entre els costos directes associats al contracte es consideren aquells relacionats amb la compra de productes de neteja (detergents, desinfectants, ambientadors, ...), consumibles (paper higiènic, paper secamans, sabó de mans, ...), eines de treball



Ajuntament de la Vall d'en Bas

Sant Esteve , 3
17176 Sant Esteve d'en Bas
Tel. 972 690 225
ajuntament@vallbas.cat

(cubells, fregones, mopes, ...), amortització de maquinària (aspiradors, fregadores, ...), així com altres despeses (uniformes de personal, telèfons, vehicles, gasolina, ...).

El resum d'aquests costos directes és:

Costos	% sobre total costos	Import
Personal (sou + SS)		63.771,75 €
Personal absentisme	4%	2.550,87 €
Materials	1,60%	1.396,74 €
Consumibles	4%	3.491,84 €
Vestuari, EPs i vigilància de la salut	1%	872,96 €
Utillatges i maquinària	1%	872,96 €
Altres	1,50%	1.309,44 €

4.3 CÀLCUL DE COSTOS INDIRECTES

Segons l'article 101.2 de la Llei 9/2017, de 8 de novembre, de Contractes del Sector Públic *"en quan al valor estimat del contracte en el seu càlcul caldrà tenir en compte, com a mínim, a més dels costos derivats de l'aplicació de les normatives laborals vigents, altres costos que es derivin de l'execució material dels serveis, les despeses generals d'estructura i el benefici industrial"*.

Entre els costos indirectes associats al contracte es consideren aquells relacionats amb els costos de gestoria laboral, els costos de gestió administrativa, de supervisió i de direcció.

S'ha establert un 9% de costos indirectes, el que implica un import anual de 7.856,64 €.

4.4 CÀLCUL DEL BENEFICI INDUSTRIAL

Segons l'article 101.2 de la Llei 9/2017, de 8 de novembre, de Contractes del Sector Públic *"en quan al valor estimat del contracte en el seu càlcul caldrà tenir en compte, com a mínim, a més dels costos derivats de l'aplicació de les normatives laborals vigents, altres costos que es derivin de l'execució material dels serveis, les despeses generals d'estructura i el benefici industrial"*.



Ajuntament de la Vall d'en Bas

Sant Esteve , 3
17176 Sant Esteve d'en Bas
Tel. 972 690 225
ajuntament@vallbas.cat

En funció de l'article 131 del Reglament General de la Llei de Contractes de les Administracions Públiques el benefici industrial del contractista ha de ser del 6%, que implica un import anual de 5.237,76 €.

5 RESUM DE COSTOS ASSOCIATS AL CONTRACTE

5.1 IVA

Al tractar-se d'una licitació de prestació de serveis l'IVA aplicable és del 21%, representant un valor total de 18.345,80 €/any.

5.2 RESUM COSTOS

Tipus de costos	Concepte	Import
Costos directes	Personal (sou + SS)	63.771,75 €
	Personal (absentisme)	2.550,87 €
	Materials	1.396,74 €
	Consumibles	3.491,84 €
	Vestuari, EPs i vigilància de la salut	872,96 €
	Utillatges i maquinària	872,96 €
	Altres	1.309,44 €
	Subtotal Costos Directes	74.266,56 €
Costos indirectes		7.856,64 €
Benefici Industrial		5.237,76 €
Total Costos s/iva		87.360,96 €
IVA (21%)		18.345,80 €
Total Costos a/iva		105.706,75 €



Ajuntament de la Vall d'en Bas

Sant Esteve , 3
17176 Sant Esteve d'en Bas
Tel. 972 690 225
ajuntament@vallbas.cat

6 ANNEXOS

6.1 LLISTAT DE FITXES D'EQUIPAMENTS

Codi	Equipament	m2	Direcció
1	Escola Verntallat		Ctra. de Sant Privat, s/n 17178. Sant Privat
2	Casal Estiu		Ctra. de Sant Privat, s/n 17178. Sant Privat
3	Llar d'Infants Els Gínjols		C/ Fernando Laparte, 29 17176 Sant Esteve d'en Bas



Ajuntament de la Vall d'en Bas

Sant Esteve , 3
 17176 Sant Esteve d'en Bas
 Tel. 972 690 225
ajuntament@vallbas.cat

FITXA DE NETEJA EQUIPAMENT

EQUIPAMENT	Escola Pública Verntallat		
ADREÇA	Ctra. de Sant Privat, s/n 17178. Sant Privat		
SUPERFICIE	Planta soterrani	-	m ²
	Planta baixa	950,00	m ²
	Planta entresol	-	m ²
	Planta primera	750,00	m ²
	Planta segona	-	m ²
	Planta tercera	-	m ²
	Planta quarta	-	m ²
NUMERO USUARIS/DIA	312 places		
HORARI FUNCIONAMENT	De dilluns a divendres (laborables) de 8:00 a 17:00		
CALENDARI FUNCIONAMENT	De setembre a juny		
OBERVACIONS			
HORARI DE NETEJA	<ul style="list-style-type: none"> • De dilluns a divendres (lectius) posterior a les 17:00. • 188 dies lectius a raó de 21 hores/dia • 12 dies de fons a raó de 9 hores/dia • 40 hores/any de neteja vidres 		
	Dedicació ANUAL (Hores diürnes):		3.948,00
	Dedicació ANUAL (Hores fondos):		108,00
	Dedicació ANUAL (Hores Vidres):		40,00
	Total ANUAL:		4.096,00



Ajuntament de la Vall d'en Bas

Sant Esteve , 3
 17176 Sant Esteve d'en Bas
 Tel. 972 690 225
ajuntament@vallbas.cat

FITXA DE NETEJA EQUIPAMENT

EQUIPAMENT	Casal d'Estiu		
ADREÇA	Ctra. de Sant Privat, s/n 17178. Sant Privat (Escola Verntallat)		
SUPERFICIE	Planta soterrani	-	m ²
	Planta baixa	300,00	m ²
	Planta entresol	-	m ²
	Planta primera	-	m ²
	Planta segona	-	m ²
	Planta tercera	-	m ²
	Planta quarta	-	m ²
NUMERO USUARIS/DIA	Variable al llarg dels anys		
HORARI FUNCIONAMENT	De dilluns a divendres entre les 7:45 i les 17:00		
CALENDARI FUNCIONAMENT	Normalment, juliol i agost, depenent de l'any en curs.		
OBERVACIONS	A l'Escola Verntallat els espais a netejar serien el menjador, pavelló i lavabos que s'utilitzin d'aquests espais anteriors.		
HORARI DE NETEJA	<ul style="list-style-type: none"> • De dilluns a divendres posterior a les 17:00. • 50 dies a raó de 3 hores/dia 		
	Dedicació ANUAL (Hores diürnes):		150,00
	Dedicació ANUAL (Hores fondos):		
	Dedicació ANUAL (Hores Vidres):		
	Total ANUAL:		150,00



Ajuntament de la Vall d'en Bas

Sant Esteve , 3
 17176 Sant Esteve d'en Bas
 Tel. 972 690 225
ajuntament@vallbas.cat

FITXA DE NETEJA EQUIPAMENT

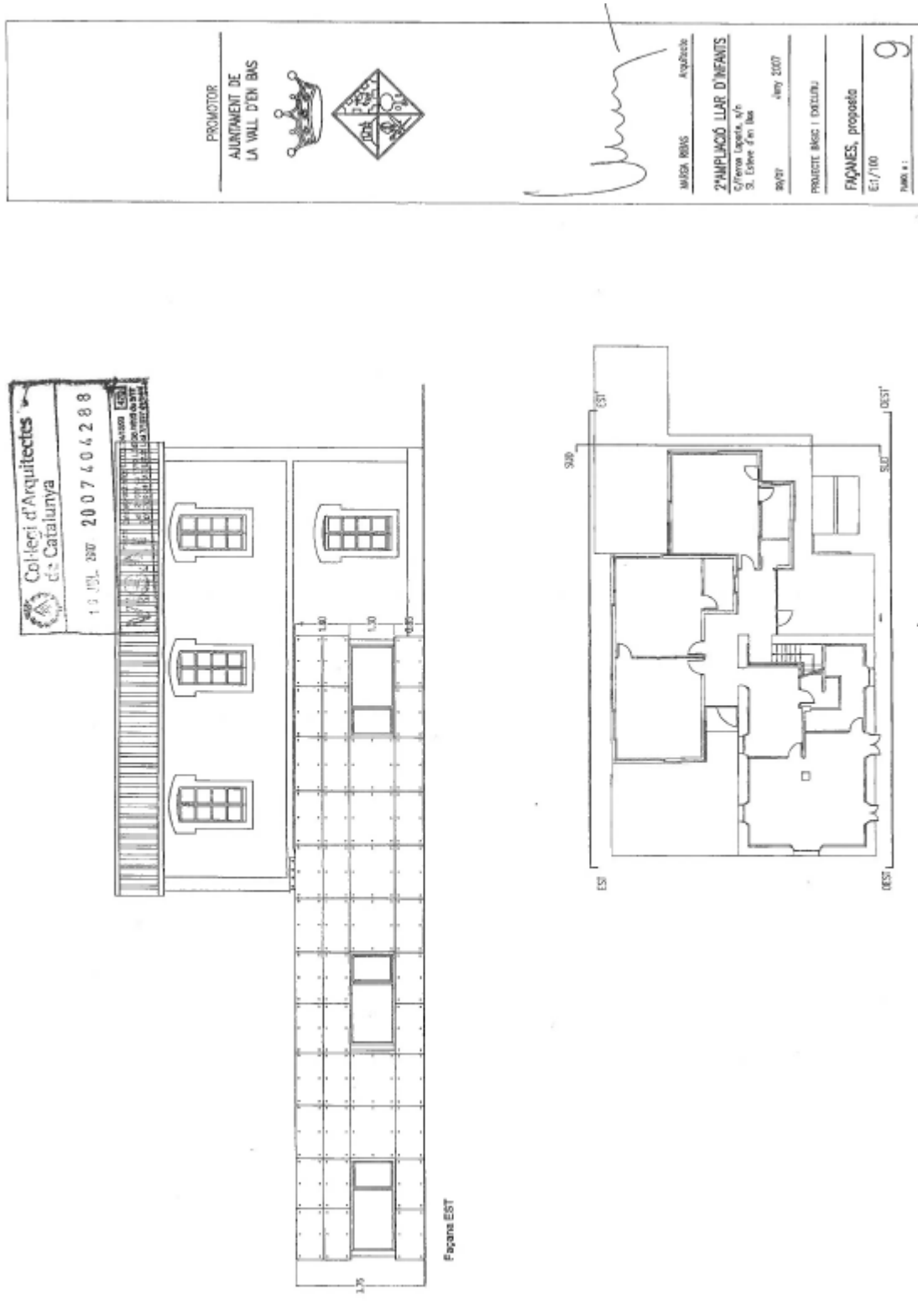
EQUIPAMENT	Llar d'Infants Els Gínjols		
ADREÇA	C/ Fernando Laparte, 29 17176 Sant Esteve d'en Bas		
SUPERFICIE	Planta soterrani	-	m ²
	Planta baixa	200,00	m ²
	Planta entresol	-	m ²
	Planta primera	70,00	m ²
	Planta segona	-	m ²
	Planta tercera	-	m ²
	Planta quarta	-	m ²
NUMERO USUARIS/DIA	?		
HORARI FUNCIONAMENT	<ul style="list-style-type: none"> De dilluns a divendres (lectius) de 8:00 a 17:00 		
CALENDARI FUNCIONAMENT	<ul style="list-style-type: none"> De setembre a juny 		
OBERVACIONS	-		
HORARI DE NETEJA	<ul style="list-style-type: none"> 5 dies a la setmana (lectius) posterior a les 17:00 a raó de 3 hores/dia 11 dies de fondos a raó de 3 hores/dia 30 hores/any de neteja vidres 		
	Dedicació ANUAL (Hores diürnes):		651,00
	Dedicació ANUAL (Hores fondos):		33,00
	Dedicació ANUAL (Hores Vidres):		30,00
	Total ANUAL:		714,00



Ajuntament de la Vall d'en Bas

Sant Esteve , 3
17176 Sant Esteve d'en Bas
Tel. 972 690 225
ajuntament@vallbas.cat

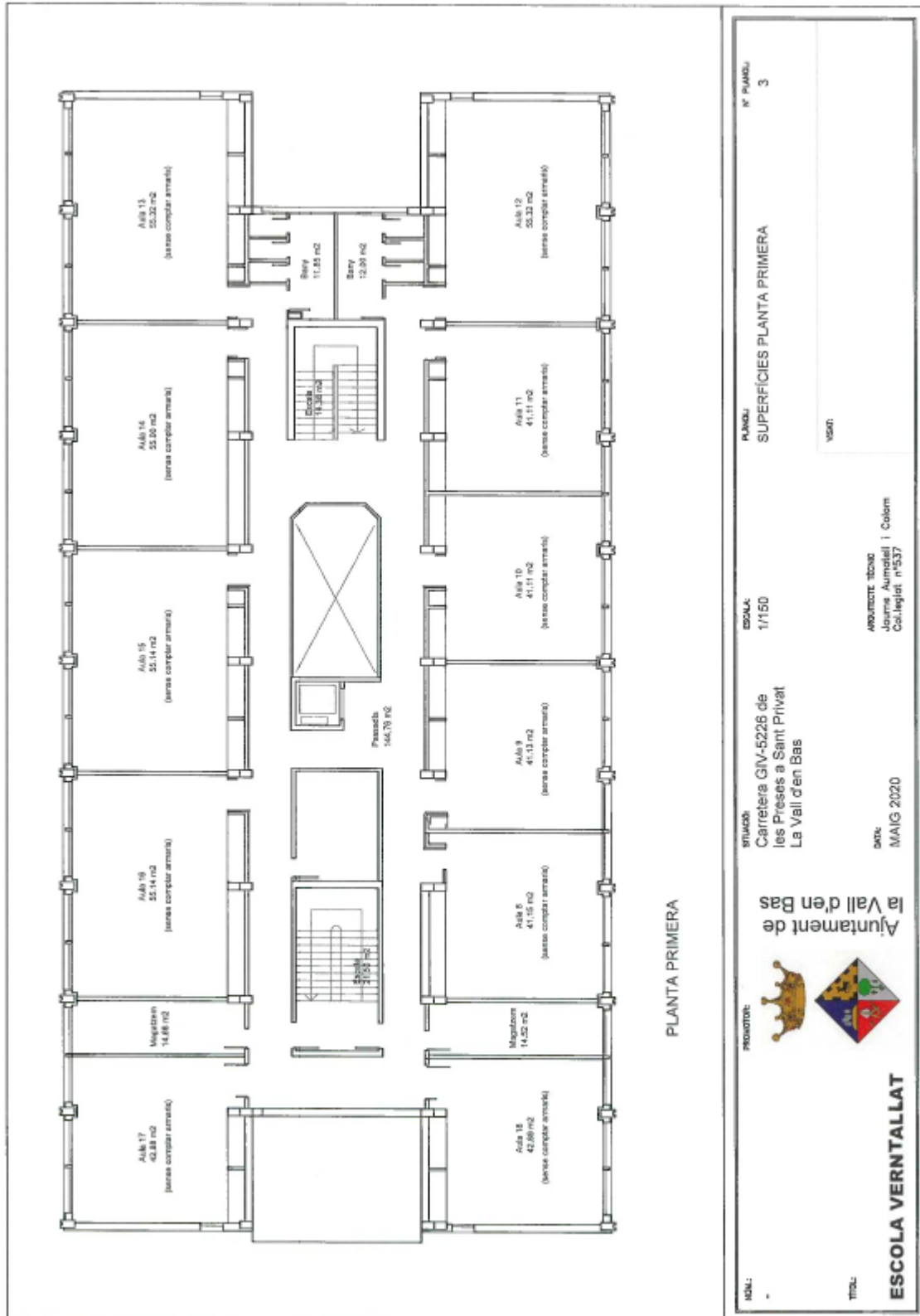
6.2 PLANOLS DELS EQUIPAMENTS





Ajuntament de la Vall d'en Bas

Sant Esteve , 3
 17176 Sant Esteve d'en Bas
 Tel. 972 690 225
ajuntament@vallbas.cat



NOU:		PROJECTE:	Ajuntament de la Vall d'en Bas	ESCALA:	1/150	PLAQUÈ:	SUPERFÍCIES PLANTA PRIMERA	Nº PLANS:	3
TÍTOL:	ESCOLA VERTALLAT	ADREÇA:	Carretera GIV-5226 de les Prèses a Sant Privat La Vall d'en Bas	DATA:	MAIG 2020	ARQUITECTE TÈCNIC:	Joaquim Aumatell i Colom Col·legiat nº537	VISEU:	



Ajuntament de la Vall d'en Bas

Sant Esteve , 3
17176 Sant Esteve d'en Bas
Tel. 972 690 225
ajuntament@vallbas.cat

Lluís Amat Batalla
Alcalde

La Vall d'en Bas, document datat i signat electrònicament.