

Projecte Educatiu de Centre



ÍNDEX

1. Introducció	4
2. Justificació.....	4
3. Identificació del centre.....	5
3.1. Breu història del Centre.....	5
3.2. Situació geogràfica.....	5
3.3. Descripció socioeconòmica, sociocultural i sociolingüística.....	6
4. Contextualització	6
4.1. Marc legal.....	6
4.2. Titularitat.....	6
4.3. L'edifici	7
5. Plantejaments educatius.....	11
5.1. Model de centre d'atenció a la infància	11
5.2. Trets d'identitat	14
5.3. Objectius.....	15
6. Estructura organitzativa del centre	17
6.1. Organigrama.....	17
6.2. Organització del centre.....	18
6.3. Nivells educatius.....	19
6.4. Horaris dels serveis que s'ofereixen.....	19
6.5. Personal docent i no docent.....	20
7. Línia pedagògica i metodològica	21
7.1. Concepte d'infant.....	21
7.2. Criteris metodològics.....	21
7.2.1. Vida quotidiana.....	23
7.2.2. El joc	25
7.2.3. Les emocions	26
7.3. Atenció a la diversitat.....	27
7.3.1. El paper docent envers la diversitat	28
7.4. Relació amb les famílies	28
7.5. L'equip	32
7.6. Paper de l'educadora	33
7.7. Convivència i relacions	33
7.8. Projecte lingüístic.....	34

8. Treball en xarxa.....	35
8.1. Projecte de diversificació curricular vincles.....	35
8.2. Projecte mentalí.....	35
8.3. Projecte Escoles Verdes.....	35
8.4. Coordinació 0-6.....	36
8.5. Formació en pràctiques.....	36
8.6. CDIAP i altres institucions.....	36
8.7. Consell escolar de centre.....	37
8.8. Consell escolar municipal (CEM).....	37
9. Comunicació externa.....	37
10. Observacions i avaluació.....	39
11. Conclusions.....	40

El Projecte Educatiu de la Llar d'infants Municipal La Ginesta de Sant Esteve Sesrovires ha estat aprovat en Consell Escolar el dia 25 de setembre de 2023.

1. Introducció

El Projecte Educatiu de Centre (PEC) és el marc de referència en el qual s'inscriuen totes les accions que es fan a l'escola i ha de servir per a la reflexió quotidiana. És per aquest motiu que ha de ser assumit per totes les parts implicades: l'Ajuntament de Sant Esteve Sesrovires, l'equip de l'escola i les famílies.

El PEC és una proposta integral, que abraça tots els àmbits de la gestió, ja sigui el pedagògic, de govern institucional, administratiu, humà i de serveis. Permet dirigir coherentment el procés d'intervenció educativa, ja que és el document que ha de servir de punt de referència constant de les actuacions de tots els membres de la comunitat educativa. Per tant, ha de marcar les línies directives que informen i orienten qualsevol pla d'actuació. Cal tenir present que el projecte educatiu ha de ser una proposta de centre. No és tan sols la proposta d'un grup de l'equip, sinó que és el producte del diàleg i de la convergència entre posicions diverses de les persones que intervenen en la seva elaboració i aplicació. A més, és com un contracte que compromet i lliga tots els membres de la comunitat educativa amb una finalitat comuna.

Recull el resultat d'un consens que es plasma després d'una anàlisi de dades, de necessitats i d'expectatives. Elaborar un projecte és una oportunitat de parlar, de revisar i posar en comú els plantejaments instructius, formatius i organitzatius de la nostra llar d'infants.

El nostre projecte educatiu consta de cinc àmbits. En primer lloc, hi ha una petita introducció, en la qual queden reflectits els condicionants motivats per la normativa legal, la situació socioeconòmica i cultural de la zona i la tipologia escolar. En segon terme es desenvolupen els nostres trets d'identitat, que comprenen el conjunt de definicions institucionals que assumim com a pròpies. El tercer apartat tracta dels principis organitzatius, tant dels òrgans de govern i coordinació, com de les seves funcions i dels documents de treball del nostre centre. El quart bloc s'ocupa dels principis pedagògics. I, per acabar, s'expliquen els aspectes de l'observació i avaluació.

2. Justificació

Aquest document s'ha fet per actualitzar i modificar tots aquells punts que s'han anat millorant i adaptant als nous documents, ja que partim del fet que el nostre centre té un projecte viu que s'ha anat modificant i adaptant quan l'equip educatiu ho ha considerat necessari.

La llar d'infants municipal es va concebre, ja des de l'inici de la segona etapa com una globalitat on s'establia implícitament una manera concreta d'oferir uns serveis públics per a la petita infància.

Des de la perspectiva municipal, la consideració d'aquest concepte globalitzador implica una reflexió prèvia a l'inici del projecte i també dels serveis que es volen oferir.

Es busca fer realitat un centre integral d'infància. És així com la llar d'infants municipal La Ginesta va més enllà del que seria l'oferta d'uns serveis bàsics pels més petits, com ara l'escolaritat i l'espai del migdia, sinó que s'han anat incorporant altres ofertes, que es detallaran més endavant, per facilitar, millorar o, senzillament, col·laborar i compartir amb les famílies, la criança i educació dels infants.

Amb l'entrada en vigor del nou Currículum d'Educació Infantil, l'equip educatiu ha fet una revisió acurada del document per recollir tota la nova informació que és explícita del primer cicle d'educació infantil de manera que quedi reflectida dins del PEC del centre.

3. Identificació del centre

3.1. Breu història del Centre

Tot i que la llar neix l'any 1983 amb diferents titularitats, des de juliol del 2005 és municipal amb gestió internalitzada a l'empresa Jardí d'infància Estel Blau SLL. El projecte neix a la llar d'infants municipal El Picarol, situada al bell mig del poble. Arribà un moment en què l'edifici es va quedar petit i va ser llavors quan l'Ajuntament va construir l'edifici on el centre està actualment ubicat. El projecte va ser pensat basant-se en tots els requisits i necessitats que té un centre de 0-3 anys.

Durant un temps van cohabitar els dos projectes simultàniament, i amb la crisi del 2010 es va apostar per unificar ambdós projectes en un, a la Llar d'infants La Ginesta.

3.2. Situació geogràfica

Sant Esteve Sesrovires és un municipi de 7.889 habitants aproximadament, situat a la comarca del Baix Llobregat, amb una superfície d'uns 18,56 km². Està dins de la segona corona metropolitana, amb una tendència de creixement, tant per l'oferta de feina del sector secundari que existeix al poble i rodalies, com per la situació privilegiada que conserva: l'entorn natural a 30 km de Barcelona amb bones comunicacions.

El poble gaudeix dels serveis: centre cívic, CAP, Casino, biblioteca, FFCC, BUS urbà, casal d'avis, pista coberta, pavelló poliesportiu amb piscina, dues escoles de primària i un IES. Sant Esteve és força complet, sense massificació i amb una població força jove.

La llar està situada en un entorn força natural del poble, confrontant amb diverses urbanitzacions.

3.3. Descripció socioeconòmica, sociocultural i sociolingüística

La majoria de les famílies que formen part de la llar treballen ambdós de la parella, per tant, l'existència de la llar és molt important més enllà del caràcter educatiu que té i volem realçar.

Tant el poble com les famílies gaudeixen d'un nivell cultural i econòmic considerable. Majoritàriament, són treballadors qualificats amb poder adquisitiu mitjà-alt. D'aquesta anàlisi de la realitat social s'esdevé un interès profund per l'educació dels nens i les nenes, un grau de participació bo i un vincle família-llar molt fluid.

Respecte a la part sociolingüística, hi ha una gran part de famílies que utilitza la llengua catalana i la castellana. Es considera rellevant remarcar l'arribada de famílies nouvingudes amb altres idiomes, que acostumen a ser del nord-Europa.

4. Contextualització

4.1. Marc legal

Com a centre educatiu de primer cicle (0-3 anys) es regeix per:

- La Llei 5/2204 de 9 de juliol, de Creació de llars d'infants de qualitat.
- La Llei orgànica 3/2020, de 29 de desembre, d'Educació (LOE).
- El Decret 282/2006, de 4 de juliol, que regula el primer cicle de l'educació infantil i els requisits dels centres.
- El Decret 102/2010, de 3 d'agost, d'autonomia de centres educatius.
- El Decret 21/2023, de 7 de febrer, d'ordenació dels ensenyaments de l'educació infantil.
- Les Ordenances municipals que regulen aspectes relacionats amb els serveis que s'ofereixen.
- I també per la Normativa d'Organització i Funcionament de Centre (NOFC).

4.2. Titularitat

Nom: Llar d'infants Municipal La Ginesta

Adreça: Carrer Llorer S/núm. 08635 Sant Esteve Sesrovires

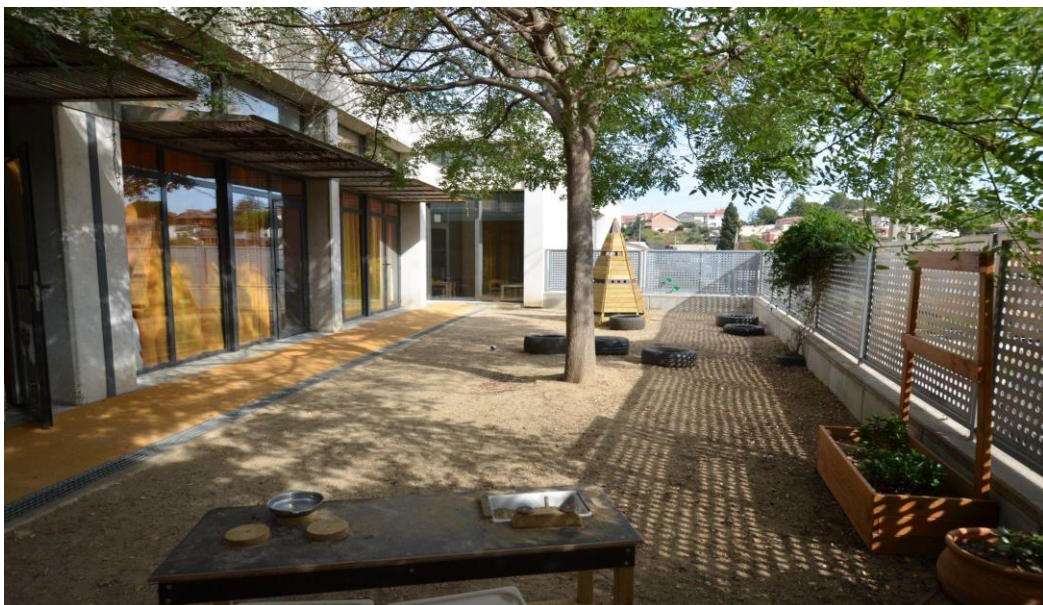
Correu electrònic: llarlaginesta@gmail.com

És un centre de titularitat pública amb gestió indirecta (externalitzada) ESTEL BLAU SLL.

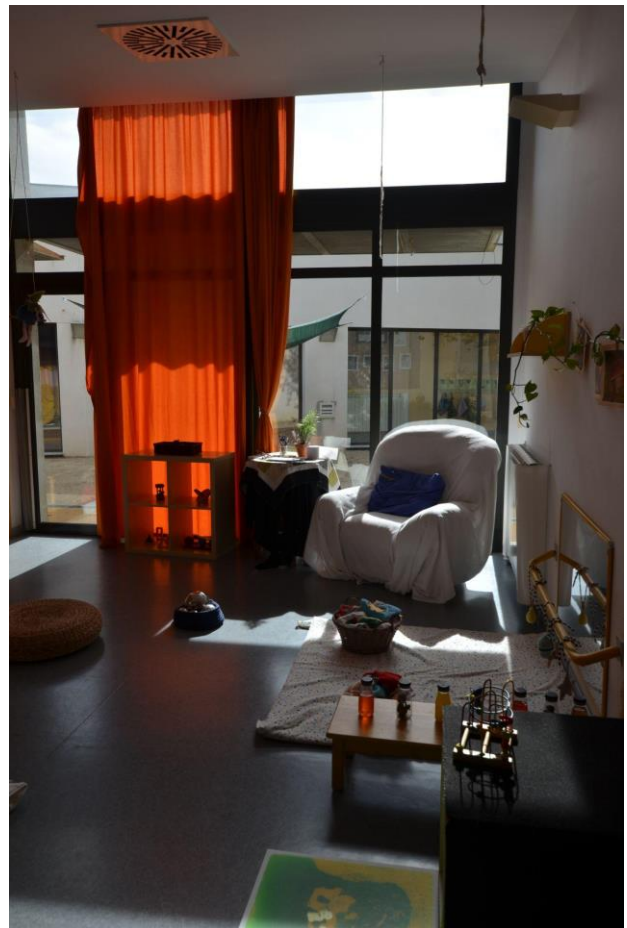
En els darrers anys el seu finançament ha estat compartit amb la Municipalitat (Ajuntament - Diputació - Generalitat) i les famílies.

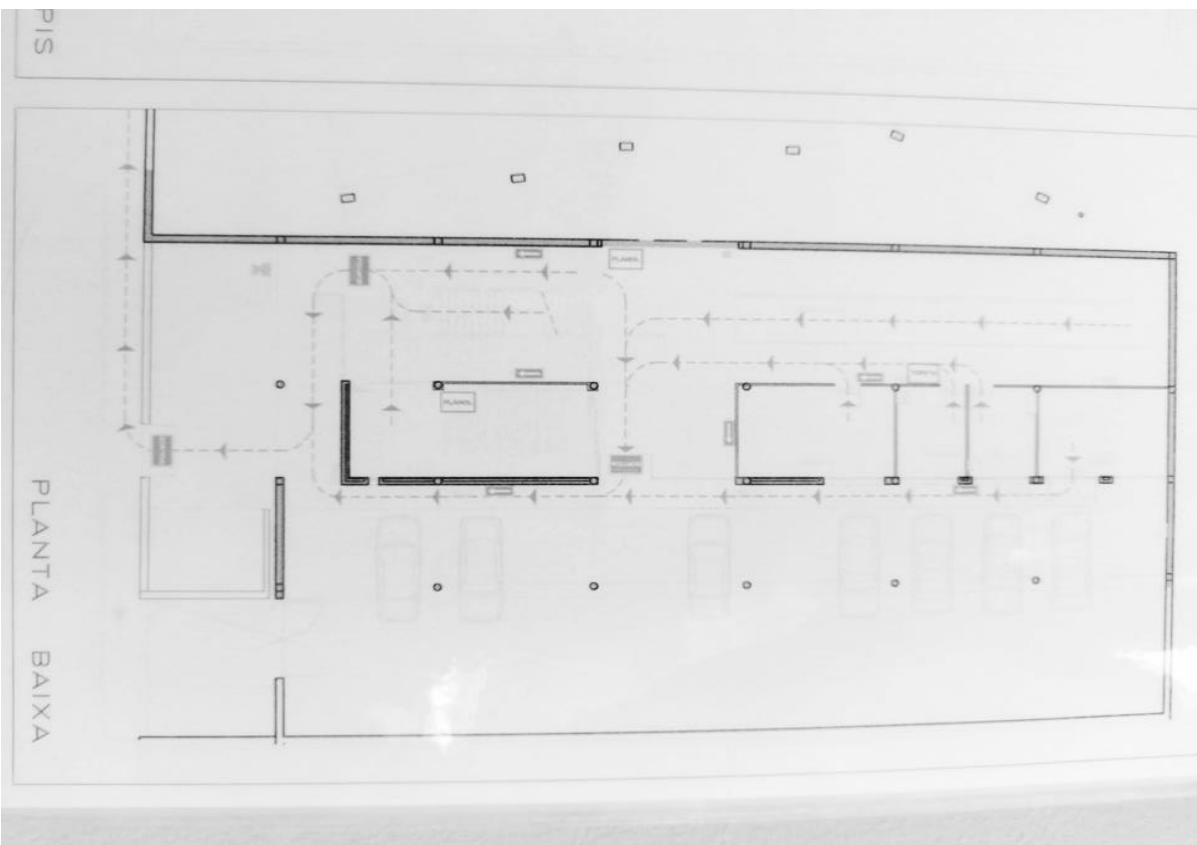
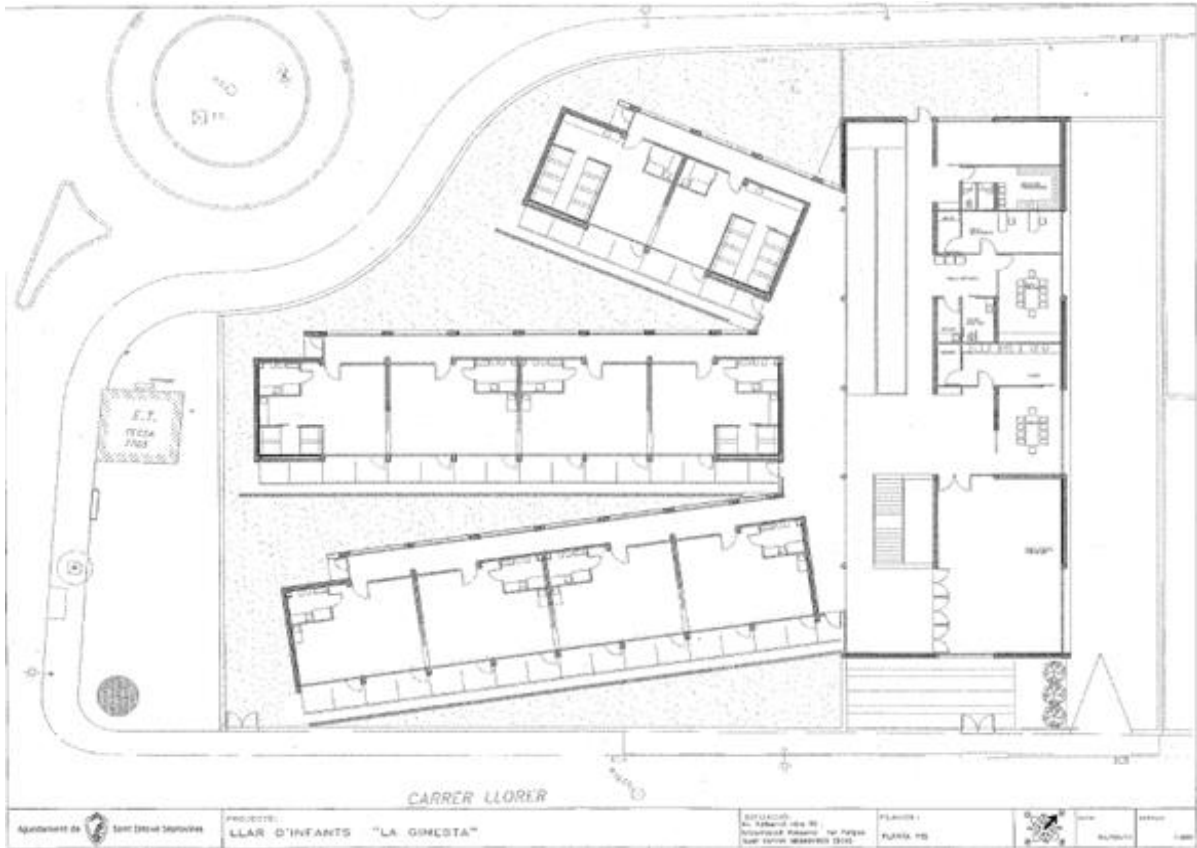
4.3. L'edifici

Com s'ha comentat anteriorment, és un edifici d'obra nova que es va construir per ser un centre educatiu de 0-3 anys. Tots els espais estan pensats perquè els infants puguin convida en el centre de manera segura i còmoda, propiciant que cadascú pugui esdevenir el màxim autònom possible.









L'escola disposa de 10 estances d'escola bressol: 2 estances de nadons amb dormitori independent, 4 estances d'infants d'1 a 2 anys, dues amb dormitori independent i 4 estances d'infants de 2 a 3 anys. Totes aquestes estances són polivalents i les que no estan ocupades com escola bressol, s'utilitzen: 1 sala per espais d'acompanyament a la criança de la petita infància i 1 sala ambientada com atelier (per fer experimentacions) que s'utilitza sobretot en els espais de lliure circulació.

Cada estança té sortida directa al jardí, espai on gaudir de l'aire lliure, la natura, les descobertes d'un món diferent dels de dins les estances.

A la dreta del plànol trobem la sala d'usos múltiples, que anomenem Refugi, i els espais d'ús exclusiu pels adults. La sala d'usos múltiples és un espai ampli on es fan propostes de psicomotricitat, xerrades i dormitori dels infants d'EI2; a més, sovint és usada per altres associacions del poble en mode de préstec. Els espais d'ús exclusiu pels adults són la sala del menjador, la cuina i el rebost, la sala de reunions (pel treball intel·lectual paral·lel), el despatx, un lavabo per a les visites (sense barreres arquitectòniques), el vestidor i el magatzem de material fungible.

A la part de baix hi ha 2 magatzems de materials voluminosos, la bugaderia, la sala del "mans a mans" i el garatge pels cotxes.

5. Plantejaments educatius

5.1. Model de centre d'atenció a la infància

La Ginesta és un centre educatiu de 0-3 anys, que ofereix un projecte educatiu social integrador i participatiu. Està basat en l'acompanyament de l'infant en el seu procés de desenvolupament, oferint suport a les famílies en la criança i educació dels seus fills i filles, mitjançant un equip humà compromès, format i amb vocació.

És un centre integral, multifuncional, integrat i flexible.

- *Integral*: ofereix propostes diverses pels infants, les famílies i la comunitat.
- *Multifuncional*: compleix diferents funcions que donen resposta a diverses necessitats.
- *Integrat*: a la comunitat, amb la intenció d'estar obert a la diversitat cultural i donar resposta a les necessitats d'aquesta.
- *Flexible*: acull i s'adapta, en la mesura del possible, a les necessitats dels infants. També és flexible en els horaris, amb entrades i sortides relaxades i participatives.

Dins del mateix centre educatiu conviuen l'escola bressol i diversos espais d'acompanyament a la criança, que permeten compartir aprenentatges, coneixements, inquietuds i passions sobre l'educació de la primera etapa de la vida.

Escola Bressol

El centre acull infants des dels 4 mesos de vida fins als 3 anys.

La Ginesta respon a un model de centre integral de qualitat, amb espais acollidors on es garanteix que l'infant pugui experimentar lliurement amb tot el que l'envolta, escollint els seus jocs i vivint les seves emocions tot relacionant-se amb els companys de forma adient a la seva edat. Són espais d'autoaprenentatge on s'ofereixen propostes atractives, per tal que els infants investiguin i desenvolupin les seves pròpies capacitats i habilitats.

L'infant és el principal agent del seu aprenentatge, respectant el seu temps i ritme. A l'escola tenen l'oportunitat d'escollir, manipular i experimentar en un ambient ric i motivador, a partir d'un ventall de materials de caire natural que tenen al seu abast, canviant d'escenari sempre que vulguin, tot respectant les normes de les quals són coneixedors/es. Es tracta d'un aprenentatge significatiu on fins i tot els moments de conflictes són cultiu d'aprenentatge.

La funció de l'adult és estar present, acompanyar, observar i col·laborar quan l'infant ho necessita, però en cap cas dirigir la descoberta de l'infant.

La intervenció de l'equip educatiu atén a les adquisicions que els infants fan al llarg dels tres primers anys de vida.

A l'escola es té en compte el desenvolupament de les capacitats d'equilibri emocional (vincles afectius), l'adquisició progressiva de l'autonomia a través de la resolució de les necessitats bàsiques i moments de la vida quotidiana, on l'infant és el protagonista dels seus aprenentatges, la necessitat de moviment i joc de l'infant i la necessitat de relació estreta entre la família i l'escola.

Espais d'acompanyament a la criança

A més a més de l'oferta escolar, la Ginesta integra dintre del mateix centre, diferents modalitats d'espais d'acompanyament a la petita infància i a la criança. Un ventall de recursos i activitats, amb intencionalitat educativa, on poder gaudir d'un entorn de vincle i confiança amb les famílies, a més d'esdevenir punts de trobada, d'intercanvi d'experiències i de recerca permanent per tota la comunitat. Aquests espais són:

Espai Nadó

Nombre de participants: 10 famílies amb els seus nadons.

A qui va dirigit: Mares i pares amb nadons, des del naixement fins que es desplacen.

Descripció del projecte: S'ofereix un espai de relació, d'intercanvi entre mares i pares, per tal que puguin compartir els seus dubtes, les seves angoixes i els seus coneixements, alhora que se'ls facilita informació sobre temes que tenen a veure amb tots els aspectes del desenvolupament del seu fill/a.

Freqüència: Setmanal (1h 30 min).

Rodajocs

Nombre de participants: 12 infants i les seves famílies.

A qui va dirigit: A infants d'1 a 3 anys i les seves famílies. S'ofereixen 2 Rodajocs, un pels infants de 1-2 anys i un altre pels infants de 2-3 anys.

Descripció del projecte: S'ofereixen tallers de joc, cançons, danses i experimentació. És també un espai de socialització, de naixement de relacions enriquidores, de creació de pensament on compartir les experiències viscudes com a pares i mares i interactuar en la tasca d'educar.

Freqüència: 9 sessions setmanals d'1h 30 minuts.

Espai créixer junts

Nombre de participants: 15 famílies.

A qui va dirigit: Famílies amb infants de 0-3 anys.

Descripció del projecte: Cicle de xerrades, tallers i contes per a famílies. La finalitat és crear debat, compartir i crear xarxa de confiança i respecte, per poder acompanyar els infants amb respecte i cura.

Freqüència: Segons proposta de planificació d'inici de curs.

De mans a mans

Nombre de participants: Actualment (curs 2022-2023) hi ha al voltant de 400 socis adults.

A qui va dirigit: a tothom que necessiti utilitzar el servei de 0 a 3 anys.

Descripció del projecte: Espai d'intercanvi de material infantil ubicat a l'escola bressol la Ginesta, per tal de facilitar a les famílies la reutilització i la cooperació. També s'ofereixen sessions d'informació, xerrades i tallers.

Freqüència: setmanals (2h).

Tallers

Nombre de participants: 15 famílies.

A qui va dirigit: Famílies amb infants de 0-3 anys.

Descripció del projecte: Cicle de tallers amb una temàtica vivencial per prendre consciència del paper de les famílies com agents educadors i crear xarxes relacionals.

Freqüència: 4 tallers quinzenals per trimestre.

5.2. Trets d'identitat

Escola pública: Sostinguda amb fons públic, atén la pluralitat social i ofereix igualtat d'oportunitats.

Escola democràtica: Fonamentada en el diàleg, la participació, la informació, la transparència i la implicació dels diferents agents educatius: famílies, mestres i educadores, i administracions.

Escola laica i aconfessional: Respectuosa amb les diferents creences, però aliena a les pràctiques doctrinàries. Articula la convivència social sobre l'eix d'un conjunt de valors cívics àmpliament compartits.

Escola catalana: La llengua catalana és la llengua base d'aprenentatge i la llengua vehicular en totes les activitats i comunicacions. Es considera que és un factor integrador i de cohesió social dels infants i les seves famílies.

Escola inclusiva i integradora: Atén les necessitats específiques dels infants que ho necessiten i ajuda a compensar les desigualtats.

Escola respectuosa amb la diversitat: Reconeix el valor de les diverses cultures i potencia el coneixement i el respecte vers els altres. Es tracta de manera individual cada infant segons les seves necessitats i capacitats.

Escola arrelada a l'entorn: Oberta al poble i coneixedora de la realitat social i cultural que l'envolta.

Escola verda: Respectuosa amb el medi ambient. Escola que gestiona de forma ecològica els diferents elements del seu funcionament ordinari conjugant entorn urbà i entorn natural, incorporant els ODS en la filosofia de l'escola.

Escola coeducadora: Vetlla per un desenvolupament individual i una convivència equilibrada entre sexes, potenciant l'escolarització mixta per a la igualtat entre infants, per tal que això no sigui motiu de discriminació ni d'inhibició enfront de cap mena d'aprenentatge.

Escola apolítica: Respectuosa amb les diferents maneres de pensar i oberta a tothom. Es respecten totes les opcions ideològiques de les famílies, estimulants actituds democràtiques de tolerància, solidaritat i diàleg.

Infant protagonista actiu: Concep l'infant com a ésser capaç, potent, creatiu, en constant evolució i actiu en el seu aprenentatge. Amb un extraordinari potencial per desenvolupar-se i davant d'un món ple de possibilitats per descobrir i explorar.

Escola socialitzadora: Els infants surten del nucli familiar per conèixer amb altres infants i altres adults mentre s'integren per primera vegada en la convivència social. L'escola és un espai socialitzador on les famílies, com a màximes responsables dels infants, dipositen la seva confiança en el centre per compartir l'educació de llurs fills i filles, establint una relació propera i un vincle de compromís educatiu.

5.3.Objectius

Els objectius educatius que, amb caràcter general, defineixen el model educatiu 0-3 s'extreuen del marc normatiu general vigent en matèria educativa i de la diagnosi del context social i cultural al qual s'adreça. Atès que la principal funció educadora recau en la família, l'escola és responsable de complementar-la i acompanyar-la. Els objectius educatius que s'hi descriuen s'adrecen, per tant, als infants, però també a les famílies.

Els **objectius generals** de l'escola van encaminats a aconseguir l'acompliment dels trets d'identitat que la defineixen i són els següents:

- Consolidar l'escola com a projecte de qualitat, dirigit al primer cicle d'educació infantil.
- Contribuir al desenvolupament general de l'infant (físic, afectiu, social i intel·lectual).
- Tenir en compte la prevenció i la compensació dels possibles efectes discriminatoris provinents de les desigualtats d'origen social, econòmic o cultural.
- Proporcionar un ambient adient, que afavoreix el respecte i la convivència entre l'equip de l'escola, les famílies i els infants.

Envers l'infant:

- Conèixer el seu cos i el dels altres, les seves possibilitats d'acció i aprendre a respectar les diferències.
- Observar i explorar el seu entorn familiar, natural i social.
- Adquirir progressivament autonomia en les activitats quotidianes.

- Relacionar-se amb els altres i adquirir progressivament pautes elementals de relació social i de convivència.
- Anar interioritzant la resolució pacífica dels conflictes.
- Desenvolupar progressivament habilitats comunicatives en diferents llenguatges i formes d'expressió corporal, verbal, plàstic, musical, matemàtic i audiovisual.

Envers l'equip:

- Facilitar el treball en equip i el consens per a la bona marxa pedagògica de l'escola.
- Potenciar i dinamitzar el treball de l'equip pedagògic.
- Afavorir la convivència de tot el personal de l'escola.
- Fomentar el diàleg i la comunicació entre les persones.
- Facilitar espais de temps que possibilitin la comunicació espontània entre el personal.
- Apropar la línia educativa de l'escola a la resta del personal auxiliar i de serveis.
- Presentar a l'inici de cada curs el Pla anual del centre.
- Afavorir i facilitar la participació de l'equip educatiu en activitats de formació permanent (Pla de formació del CRP, Escola d'estiu, Congressos, Jornades...).
- Posar en pràctica el pla d'evacuació del centre.

Envers la família:

- Afavorir la creació de xarxes relacionals entre les famílies per fomentar la participació dins la comunitat educativa, a fi d'aconseguir efectes preventius i multiplicadors.
- Potenciar la relació amb les famílies i l'entorn per tal de promoure la cohesió social i l'educació intercultural, amb l'ús del català com a llengua vehicular.
- Crear espais i ambients que facilitin la comunicació espontània dels pares i les mares amb llurs fills i filles, per tal d'ajudar-los a prendre consciència del seu paper educador i que es puguin detectar necessitats particulars i col·lectives des de la llar.
- Promoure el sentiment de pertinença a l'escola, sentir-se'n part, aportant opinions i criteris. El centre ha de respectar que la família determini com realitza la criança del seu fill o filla.
- Afavorir el concepte de família competent, que genera expectatives positives respecte a llurs fills.
- Establir una relació continuada i respectuosa amb les famílies en benefici dels infants.
- Oferir informació i suport sobre temes d'interès pel que fa a la criança i l'educació dels seus fills o filles, amb la finalitat que se sentin més segurs a l'hora de prendre decisions.
- Possibilitar una xarxa de relacions socials en la comunitat entre les famílies autòctones i les nouvingudes, per facilitar poder conèixer-se, compartir, comunicar-se, conviure i ajudar-se, aprenent de les diferències i les cultures.

Envers el treball de la comunitat:

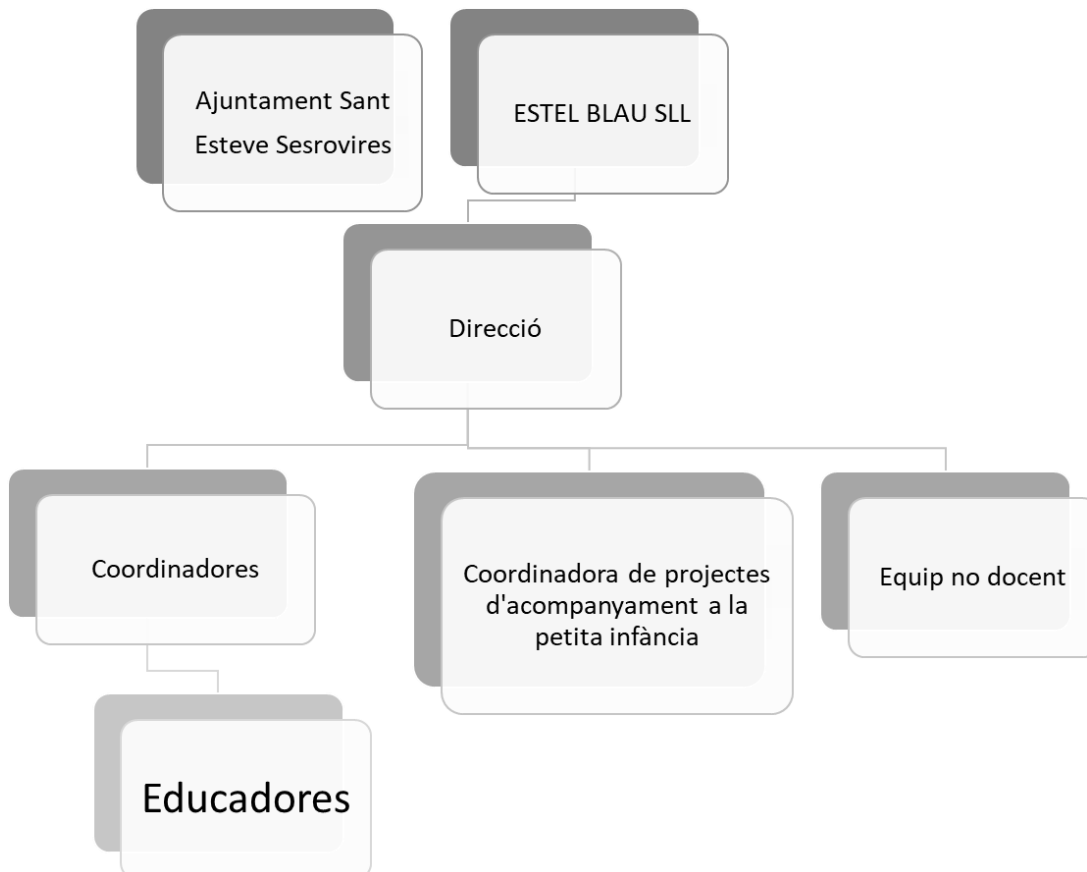
- Conèixer-nos i donar-nos a conèixer a altres serveis que treballen amb infants i famílies.
- Compartir sabers i criteris per donar-nos suport entre professionals de diferents àmbits.
- Informar i derivar les famílies a altres serveis pel seu benefici i el dels seus infants.
- Vetllar per un treball interdisciplinari amb la intenció de poder oferir un servei de qualitat a les famílies.
- Divulgar la cultura de la petita infància

6. Estructura organitzativa del centre

L'estructura organitzativa es troba detallada en el document "NOFC", normes organitzatives i funcionament del centre.

6.1. Organigrama

A continuació s'exposa un quadre resum que permet una visió ràpida de l'estructura i organització.



6.2. Organització del centre

Òrgans de gestió de la Llar		Funcionament	
Òrgan	Composició	Calendari	Funcions
Coordinació Ajuntament	- Direcció centre - Tècnica Ajunt.	- Quotidianament	- Coordinar: Projecte, gestió, infraestructura..
Ajunt.- empresa	- Direcció centre - Gerència empresa - Tècnica ajunt. - Regidor d'educació	- 2 reunions l'any	- Vetllar per la gestió. - Control pressupostari
Direcció	- Veure NOFC	- Veure NOFC	- Veure NOFC
Equip docent (Claustre)	- Tot l'equip docent	- Quinzenal	- Funcions segons NOFC
Coordinació	- Coordinadores de nivells - Coordinadora de projectes acompanyament a la petita infància - Direcció.	- Setmanal	- Funcions segons NOFC
Nivells	- Educadores del nivell - Direcció	- Setmanal	- Funcions segons NOFC
Comissions: Carnestoltes, jornades...	- Educadores responsables de la comissió - Direcció	- Els cops que calguin en el moment de l'acte eventual	- Funcions segons NOFC
Consell escolar	- Direcció - 2 educadores - 2 Sector mares - pares - 1 Ajuntament - 1 Personal no docent	- Trimestral	- Funcions segons NOFC

L'escola no té cuina pròpia, així que hi ha un càtering que diàriament subministra tots els àpats. L'equip educatiu és qui s'encarrega de tota la gestió de l'estona del migdia.

6.3. Nivells educatius

A la llar, els infants s'agrupen per grups tenint en compte l'any de naixement. L'oferta de grups és la següent: dos grups de nadons de 4 mesos - 1 any (EI0), 2/3 grups d'infants d'1-2 anys (EI1) i 2/3 grups d'infants de 2-3 anys (EI2). En algun curs, si la matrícula ho escau i amb la intenció d'oferir plaça a totes aquelles famílies que la sol·licitin, algun grup es pot formar d'edats mixtes.

En referència a l'oferta dels projectes d'acompanyament a la criança de la petita infància, també es té en compte l'any de naixement.

Nombre d'infants

L'oferta educativa global del nostre centre és flexible. En compliment del Decret 282/2006, de 4 de juliol, té una capacitat de 148 places, per tant, a partir de la realització de les matrícules, s'estableix la distribució i organització del curs. Cal dir que en els darrers anys acostuma a ser força similar: entre 70 i 80 infants a la part d'escola bressol, unes 60 famílies en els projectes d'acompanyament a la criança de la petita infància i uns 300 usuaris anuals del projecte de mans a mans.

En l'actualitat, s'observa una tendència en augment de la demanda de les places de la llar i una tendència a la baixa de la demanda als projectes d'acompanyament a la petita infància.

6.4. Horaris dels serveis que s'ofereixen

La llar ofereix una oferta horària diversificada, flexible i àmplia. Les famílies en trien un, tenint en compte tant les seves necessitats laborals i/o familiars com les necessitats i individualitats dels seus infants. Aquest horari el poden anar modificant al llarg del curs, intentant garantir el màxim d'estabilitat possible per l'infant.

L'horari ofert a les famílies és de 9:00h a 17:00h, oferint un servei d'acollida al matí de 7:45h a 9:00h, incloent l'esmorzar (8h-8:30h).

- Horari de les entrades:

9h - 9:30h.

15h - 15:15h.

- Horari de les sortides:

12h - 12:15h.

15h - 17h.

L'horari dels espais d'acompanyament a la criança, tenen inici durant el mes d'octubre i finalitzen al mes de juny. S'estableixen horaris de matí i/o tarda segons les modalitats:

- Espai Nadó: de 10h a 11:30h i de 16:00h a 17:30h en freqüència setmanal.
- Rodajocs: de 17:05h a 18:30h en freqüència setmanal.
- Espai créixer junts: a partir de les 16:30h i segons planificació de calendari establert a cada inici de curs.
- Espai mans a mans: de 16h a 18h en freqüència setmanal.
- Tallers: de 16,30h. a 18,00h.

6.5. Personal docent i no docent

El personal docent i no docent queda reflectit en el següent quadre:

DIRECCIÓ
<ul style="list-style-type: none"> - La direcció del centre està alliberada d'aula, es responsabilitza de la gestió i del projecte educatiu.
PERSONAL DOCENT
<ul style="list-style-type: none"> - El nombre d'educadores del centre va variant en funció de la quantitat de places cobertes cada curs. Les seves jornades laborals són flexibles segons el projecte. - S'estableix una educadora referent per cada aula i una educadora de suport per cada dues aules. - Tota l'oferta educativa que ofereix la llar (escola bressol, projectes d'acompanyament i acollida del matí) és assumida pel mateix equip, per tant, els horaris de les educadores són flexibles i diferents.
PERSONAL NO DOCENT
<ul style="list-style-type: none"> - Dues persones encarregades de la neteja del centre i de la preparació del berenar dels infants. - Persones en pràctiques derivades de la Universitat o del Cicle Formatiu de Grau Superior. - Possibles col·laboracions externes. - Participants del Projecte Vincles.

Cal esmentar que tant el personal docent com el no docent, formen part del procés d'aprenentatge dels infants. Per tant, tothom ha de ser un bon model per a aquests i conèixer el Projecte Educatiu del Centre, per tal de garantir una coherència educativa.

7. Línia pedagògica i metodològica

7.1. Concepte d'infant

La nostra concepció d'infant és la d'una persona en desenvolupament amb un paper actiu en el seu aprenentatge. Des de ben petit, l'infant és competent per a comunicar-se, expressar-se de forma espontània i creativa, explorar i fer descobertes en el seu entorn, aprendre i transformar el seu medi, manifestar, a vegades intensament, les seves emocions i també les dificultats amb què es va trobant. Per poder créixer també necessita sentir-se estimat, amb la confiança que l'adult li proporciona alhora que li ofereix un entorn amb els límits clars per anar adquirint seguretat i confiança en ell mateix.

És social per naturalesa i alhora és agent socialitzador, ja que realitza aquest procés de construcció personal en interacció amb els altres, que l'ajuden, l'estimulen i li faciliten els recursos necessaris perquè aprengui.

L'infant és una persona amb ple dret, però que depèn de l'adult, per tant, és responsabilitat de la família i de l'escola vetllar pels seus drets i donar resposta a totes les seves necessitats. Aquestes estan condicionades, en part, pel context de vida de cada infant.

El desenvolupament és el resultat de l'activitat desplegada per l'infant en un medi que està socialment organitzat per l'adult. Per tant, el desenvolupament ve precedit per l'aprenentatge d'instruments socials i culturals que capaciten l'infant per poder actuar, és a dir, per construir el seu propi coneixement.

7.2. Criteris metodològics

Des d'aquesta concepció d'infant i desenvolupament/aprenentatge, la metodologia ha de partir de les experiències i coneixements que l'infant té quan arriba a l'escola, donat que aprèn a través de la pròpia elaboració, a partir del propi bagatge. Perquè un aprenentatge tingui significat per l'infant cal que tingui "sentit", que connecti amb els seus interessos i que li permeti incorporar habilitats a partir de les quals poder abordar la resolució de les tasques en què està interessat. L'accés a la nova informació, les relacions que estableix entre aquesta i les experiències i/o coneixements que ja tenia i la interpretació que l'infant fa són elements d'un procés molt complex i personal relacionat amb la manera que cadascú té de veure i comprendre el món en què vivim.

Tenir clara la necessitat d'atendre la individualitat pròpia de cada infant en el seu procés de desenvolupament/aprenentatge significa respectar i atendre la diversitat, aspecte essencial d'una educació infantil de qualitat.

Els principals criteris metodològics del nostre projecte educatiu estan alineats amb les idees clau del Decret 21/2023, de 7 de febrer, d'ordenació dels ensenyaments de l'educació infantil. Són els següents:

- L'infant està al centre de les decisions i del desenvolupament, reconeixent-lo com a protagonista del seu aprenentatge.
- Cada infant és diferent respecte als altres i se l'ha d'atendre amb relació a aquesta diversitat. La diversitat es considera un element ric, que afavoreix la comprensió i el respecte de l'altre, alhora que propicia la inclusió i la convivència en un entorn d'igualtat des d'una perspectiva de gènere.
- L'equip ha d'acompanyar el pla de desenvolupament intern de cada infant, escoltar i vetllar pels seus interessos, respectant el tempo vital individual, fent-lo sentir lliure d'expectatives i donant-li el marge, l'espai i l'acompanyament necessaris per créixer de manera plena en totes les dimensions de la persona.
- Cal concebre l'ésser humà com un ésser que té diverses dimensions i és necessari entendre que l'acompanyament educatiu s'ha de realitzar des d'un enfocament global, ja que els infants aprenen des d'una perspectiva globalitzadora que els permet integrar aspectes de la realitat en esquemes de coneixement coherents, mantenint entre ells múltiples connexions. L'accés a la nova informació, les relacions que estableix entre aquesta i els coneixements que ja tenia, i la interpretació que l'infant en fa són elements d'un procés complex i personal relacionat amb la manera que cadascú té de veure i comprendre el món. Sabem que plantejar aprenentatges que no tenen en consideració aquesta globalitat pot afectar els processos interns de l'infant respecte al propi aprenentatge i, també, respecte al desenvolupament de la seva personalitat.
- Cada infant, com tota persona, es troba en un procés continu de creixement. Entenem que aquest ha de ser respectat, tant des de les seves necessitats com dels seus ritmes i la seva intimitat.
- S'han de tenir en compte les emocions com a part essencial del procés de creixement. L'adult acull l'infant i l'acompanya perquè pugui afrontar amb seguretat i autonomia les diferents situacions emocionals i de relació amb l'entorn de la vida quotidiana.
- És necessari que l'infant interaccioni amb les persones i els materials. Pel que fa a les interaccions amb les persones, s'han de poder dur a terme des de diferents tipus d'agrupaments: parelles, petits grups i gran grup. Aquests agrupaments s'han de fer tant amb grups homogenis com heterogenis, tant d'edat com de les diferents estances.

- Els infants han de poder construir els seus aprenentatges en relació amb una gran diversitat d'experiències, que en part han de ser causades per l'oferta de diversitat de materials: estructurats i desestructurats, reals i simbòlics, éssers vius i inerts... Els materials han de ser pensats i reunir un seguit de condicions: respondre als objectius i finalitats, ser resistents, durables, versàtils per poder ser utilitzats per diferents funcions, donar suport a l'activitat i complir la legislació vigent.
- És imprescindible situar el joc com a eix principal i promotor d'experiències i aprenentatges significatius i funcionals. Un joc que genera gaudi i aprenentatge des del plaer i la llibertat d'acció, amb un acompanyament proper per part de l'adult.
- Les propostes educatives en les primeres edats han de fonamentar-se en una doble perspectiva: coherència en els plantejaments i flexibilitat en les actuacions.
- Les rutines quotidianes on participen els infants són situacions privilegiades que afavoreixen el seu creixement, maduració, desenvolupament i aprenentatge. Organitzar bons espais i planificar adequadament el temps. Poder compartir aquesta organització de la vida quotidiana permet transmetre estabilitat, familiaritat, flexibilitat i afectivitat.
- Els infants necessiten actuar amb diferents nivells d'autonomia, posant l'accent en la iniciativa que mostren i en les seves capacitats innates. L'adquisició de l'autonomia és fruit d'un procés progressiu que requereix d'un equip educatiu que dona temps i garanteix el respecte als diferents ritmes i moments evolutius.
- És necessari que tot el claustre estableixi línies que donin coherència i continuïtat tant als continguts com als criteris metodològics adoptats. S'han de proposar actuacions que ajudin els infants a posar en funcionament els processos que necessiten desenvolupar en les primeres edats per poder aprendre, tenint en compte tots aquells aspectes que incideixen de forma positiva en l'autoconcepte i l'autoestima.
- És vital acompanyar l'infant de manera conjunta amb les famílies establint una relació de confiança, diàleg i participació en la vida de l'escola, per contribuir al benestar, l'aprenentatge i el creixement harmònic de l'infant.

7.2.1. Vida quotidiana

Entenem la vida quotidiana com aquelles situacions que solen repetir-se cada dia en la vida dels infants (l'acollida, el descans, la higiene, l'alimentació, el joc, les relacions, l'expressió motriu i el lliure moviment...), creant un seguit d'hàbits i rutines. Són situacions educatives privilegiades i de gran significació per a aquests, ja que gràcies a elles poden situar-se en l'espai i el temps, recordar i anticipar el què vindrà, comprendre el dia a dia, interioritzar les dinàmiques o les normes socials, i estrènyer relacions. Aquestes situacions d'aprenentatge són acompanyades per l'equip educatiu, sent l'infant el centre d'atenció. Al ser protagonista de la seva pròpia acció, és ell qui marca el ritme del seu procés vital, afavorint el seu desenvolupament autònom alhora que es va creant una visió positiva de si mateix.

Els moments del quotidià són organitzats per l'adult, reflexionats i planificats de manera coherent perquè esdevinguin contextos de benestar que afavoreixin l'aprenentatge des de l'empatia, el respecte i la seguretat. Els moments imprevistos i espontanis que atreuen els infants també són aprofitats per convertir-los en moments rics d'aprenentatges.

Dins del quotidià volem parar una mica més d'atenció a l'estona del migdia, ja que és un dels moments més delicats de la jornada a l'escola.

Espai del migdia

L'escola considera que el temps que dedica a l'alimentació i el descans dels infants és tan important com qualsevol altre moment del dia. Són necessitats de primer ordre, però no deixen de ser estones per aprendre, experimentar, participar, descobrir, créixer... Amb la intenció de donar cabuda a la diversitat de les necessitats i ritmes dels infants, es fomenta el respecte, l'autonomia i la paciència, al mateix temps que es van creant uns hàbits i rutines saludables.

A l'hora de dinar es realitzen dos torns. D'aquesta manera es redueixen el nombre d'infants, fet que permet oferir una atenció més individualitzada alhora que afavoreix l'autonomia dels infants. Dinar en petit grup propicia crear un ambient més tranquil i acollidor on poder gaudir del plaer de menjar. Els grups es formen segons les necessitats que s'observen dels infants o respectant la seva pròpia elecció. Les mestres referents acompanyen el grup indistintament, ja que tots els infants coneixen a totes les mestres del nivell, sentint-se segurs i amb confiança.

Els més petits requereixen una atenció molt individualitzada i suport de l'adult. A mesura que van creixent, prenen cada cop més iniciativa en el procés d'alimentació: utilitzen els coberts autònomament, omplen els gots d'aigua, col·laboren en el procés de servir els plats i recollir els estris, etc. A poc a poc, l'educadora deixa el protagonisme per passar a ser l'acompanyant de l'infant.

Continuant amb la línia de respecte cap a l'infant, s'ofereixen diferents tipus de dietes (vegana, vegetariana, Halal...) i es tenen presents les al·lèrgies i intoleràncies dels infants. D'aquesta forma, aquests s'inicien en la tolerància i la diversitat de menjars, observant i respectant les dietes dels seus companys/es.

L'escola dona molta importància a la sostenibilitat. Per fer-los partícips i introduir en la quotidianitat dels infants la sostenibilitat, es realitzen un seguit d'accions: recollir en garrafes l'aigua sobrant dels gots per regar o aprofitar les restes de les peles de fruita per portar-les al compostador, entre d'altres.

La cura i el respecte pels moments d'higiene són aspectes en els quals l'equip educatiu presta una atenció especial. Es fomenta el vincle afectiu amb l'educadora, s'acompanya en el procés per promoure l'autonomia de l'infant, aportant seguretat perquè prengui iniciatives com ara pujar les escales del canviador pel canvi del bolquer, canviant el bolquer dret per respectar la seva mobilitat, rentar-se les mans, beure aigua amb got, etc.

Per altra banda, la son constitueix una funció fisiològica i reparadora, així que el moment del descans també és molt important. Dormir és necessari per recuperar-se de la fatiga diària i així mantenir-nos en bon estat de salut física i mental.

Per començar amb la rutina del descans, es crea un ambient relaxat, sense sorolls, amb poca llum, en un espai i amb un mobiliari que afavoreix la independència dels infants. Cadascú dorm sempre al mateix llit, adequat al seu moment evolutiu, facilitant la seva autonomia. Amb la intenció que cada infant pugui relaxar-se amb confiança i seguretat, es respecten tant els hàbits que tinguin (xumet, peluix...) com el procés individual per anar-se relaxant, donant llibertat de moviment en el procés.

Quan una persona té cobertes les necessitats bàsiques se sent bé, fet que li permet poder desenvolupar altres aspectes com ara els afectius, motrius, cognitius i socials.

7.2.2. El joc

Entenem el joc com un dret de l'infant, una tendència natural i una necessitat vital. L'infant neix amb aquesta capacitat, ja que el joc és el primer motor d'aprenentatge. Primer aprèn jugant amb el seu cos, després amb els objectes i les persones que l'envolten.

És a través del joc que els infants esdevenen constructors dels seus propis aprenentatges: observen, pensen, creen, descobreixen, proven, s'equivoquen, tornen a provar, investiguen, es fan preguntes hipotètiques, recreen situacions viscudes, practiquen rols adults... Jugant exploren i dominen situacions que en el dia a dia no poden controlar. També els ajuda a desenvolupar noves competències que augmenten la seva confiança per afrontar reptes futurs.

El joc ajuda l'infant a descobrir-se com a ésser individual en relació amb els altres i amb l'entorn. Una persona amb capacitat per moure's, expressar-se, relacionar-se i aprendre de l'entorn (companys i companyes, adults i espai) en diferents contextos.

A mesura que l'infant es desenvolupa, el seu joc evoluciona. Jugant aprèn a parlar, a expressar-se amb diferents llenguatges, amb el cos, la música, la paraula, les emocions i sentiments, la plàstica, l'activitat lògica...

Moltes vegades és a través del joc com les educadores poden potenciar la intel·ligència emocional, per fer descobrir als infants les emocions i sentiments que li faran construir el seu propi esquema del món.

El joc neix de la relació espontània amb els objectes, de l'absència de regles i de control, l'espai i els materials donen pas a la riquesa i a l'activitat espontània. El joc esdevé l'element més important de la construcció de la ment i de la sociabilitat. Els primers jocs que es donen des dels 0 als 3 anys de vida de l'infant són diversos. L'equip educatiu observa, provoca, planifica, organitza i valora els següents tipus de joc:

- El joc de falda i moixaines.
- El joc de descoberta.
- La panera dels tresors.
- El joc heurístic.
- El joc lògic/matemàtic (activitats d'experimentació i manipulació).
- El joc per imitació.
- El joc simbòlic.
- El joc de moviment.
- El joc a l'aire lliure.

El joc ha de ser una activitat quotidiana, sempre sota l'atenta mirada de l'educadora que observa la seva evolució i facilita que es pugui dur a terme..

7.2.3. Les emocions

Les emocions i sentiments formen part de tot ésser humà, són un pilar del desenvolupament de l'infant. Són un vehicle privilegiat de comunicació, de relació afectiva i d'aprenentatge del propi cos, de l'entorn i de l'altre.

Permeten aprendre a escoltar i escoltar-se, expressar, comunicar-se, raonar i participar de manera autònoma tenint en compte l'etapa evolutiva, les seves necessitats i el seu dret a ser respectat. Permeten tenir temps per decidir, extreure conclusions i posar en pràctica habilitats relacionals. Aquestes habilitats donen lloc al desenvolupament individual i col·lectiu com ara valors, normes, límits... dins dels diferents sistemes de relació que es produeixen.

La manera de viure i expressar aquests sentiments i emocions formarà el seu caràcter i les seves habilitats socials. Progressivament i en contínua relació amb l'entorn i els altres (infants i adults), els infants descobriran el poder de la paraula per relacionar-se i comunicar-se.

A la llar entenem que les emocions i sentiments formen part de la persona i que totes elles estan i han d'estar presents. Totes hi tenen cabuda, es poden expressar i són vàlides.

El fet de no tractar a cap d'elles de manera negativa permet ajudar a expressar-les i a compartir-les, a viure-les i conèixer-les per poder trobar recursos per aprendre a gestionar-les. D'aquesta manera l'infant anirà adquirint estratègies que l'ajudaran a desenvolupar-se amb autonomia en el nostre entorn social.

Tot l'equip educatiu té una actitud d'escolta, d'observació, de disponibilitat i d'espera per donar temps i propiciar que siguin els infants qui resolguin situacions i petits conflictes que trastocquen les seves emocions, posant paraules a allò que passa o que els hi pot passar, des de la confiança en el mateix infant vetllant pel benestar de cadascú.

L'adult marca uns límits clars que donen seguretat i sempre és sincer amb els infants i les famílies. De la mateixa manera, acompanya l'infant a créixer en autoestima, valorant tant els èxits i els errors com la iniciativa i les seves conquestes, tot encoratjant-los desenvolupant actituds de comprensió i empatia.

7.3. Atenció a la diversitat

El projecte de la llar d'infants parteix dels principis fonamentals d'equitat i d'inclusió que formen la base de la convivència de la seva comunitat educativa. Els valors relacionats amb l'educació per la pau, la sostenibilitat i la coeducació impregnen una manera de fer que s'emmarca en un projecte d'escola inclusiva i integradora, que s'adapta a les necessitats específiques d'infants i famílies.

La relació propera amb les famílies i una observació activa i contínua a l'estança permeten a l'equip aproximar-se a les necessitats de cada infant, adaptant la pràctica educativa i les situacions d'aprenentatge a la realitat diversa del centre. Aquesta atenció personalitzada està enfocada a respectar els ritmes de desenvolupament de cada infant i donar resposta a les diferents sensibilitats i maneres d'aprendre.

El respecte per la diversitat és un dels objectius principals en el moment de les entrades a l'escola i durant el període d'acollida, on l'equip es mostra afectuós, obert i té en compte el temps i les necessitats específiques que van sorgint.

Els espais de l'escola com el jardí, les aules i el refugi estan pensats, dissenyats i organitzats per atendre la diversitat i les necessitats específiques que es presenten amb propostes obertes i riquesa de materials. La lliure circulació pels diferents espais temàtics que suggerim, tant a l'interior de l'escola com a l'exterior, proporciona l'oportunitat als infants de triar on volen anar segons els seus interessos, capacitats, ritmes i afinitats, esdevenint els protagonistes del seu propi procés d'aprenentatge autoregulant-se i gaudint en llibertat del joc i l'experimentació.

La coeducació i la perspectiva de gènere és un tret identitari del centre per tal de garantir la igualtat d'oportunitats i una educació sense estereotips de gènere. La tria de materials neutres i poc estructurats, així com una mirada oberta en aquest sentit permet a l'equip treballar en aquesta direcció.

El treball en xarxa amb entitats externes com el CDIAP permet donar resposta a les necessitats específiques que puguin tenir infants i famílies. En aquest sentit, les professionals de l'escola poden oferir o recomanar aquest servei, però són les famílies les que el sol·liciten per poder gaudir d'un seguiment especialitzat.

7.3.1. El paper docent envers la diversitat

El paper compensatori de l'escola recau en garantir una educació en igualtat de condicions, no discriminatòria i basada en el respecte, el reconeixement i la capacitat d'adaptar-se i donar resposta a totes les necessitats de les ciutadanes i ciutadans a qui acull. En aquest sentit, no només cal integrar sistemes i metodologies que permetin la inclusió, sinó que la mirada de les professionals i com desenvolupen la seva tasca és fonamental per oferir la màxima qualitat educativa en aquest sentit.

Les educadores i els educadors de l'escola es mostren acollidores i obertes a les diferents maneres, ritmes i capacitats d'aprenentatge. Tenen una mirada única cap a cada infant i família, valorant aquesta individualitat de la qual es deriven diferents necessitats, aspiracions, preferències i circumstàncies. Aquesta percepció individual és la que enriqueix el procés educatiu a l'hora d'oferir propostes, escenaris i situacions d'aprenentatges als infants, encaminades a adaptar-se al màxim a les necessitats i motivacions que cadascú presenta.

El treball educatiu en la diversitat també implica crear un clima de respecte i reconeixement dels altres, establint models de relació positius i afavorint els vincles afectius en un marc d'afecte, col·laboració i cooperació.

7.4. Relació amb les famílies

Les bones relacions entre la família i l'escola (els dos contextos principals en què es desenvolupa l'infant) afavoreixen tant el desenvolupament dels infants com la tasca educativa de la família i l'escola. Tot el personal de l'escola i, en especial, l'equip educatiu posen els mitjans per aconseguir aquesta bona relació consistent en una confiança i coneixement mutu, una comunicació fluida i respectuosa, un mínim d'acords en els criteris d'actuació, la col·laboració conjunta en els objectius comuns i facilitar a l'infant la transició entre els dos entorns.

Concretament, es treballa per poder crear un vincle de confiança i col·laboració entre les famílies i l'escola: compartint l'educació dels infants, facilitant que coneguin el centre, l'equip

i les accions que fan els seus fills i filles, garantint que les famílies tinguin la seguretat que els seus fills seran ben atesos, potenciant que ens ajudin a conèixer millor els seus infants, facilitant que la llar d'infants entri a formar part d'algunes activitats de la família, convidant-les a formar part de l'escola fent-les partícips del projecte educatiu.

Des de l'escola, entenem que la primera separació amb el seu fill/a és difícil. Per aquest motiu, s'acompanya el procés des de la comprensió i l'empatia. De la mateixa manera, s'accepta la peculiaritat de cada família, acollint-la tal com és i respectant la seva manera de fer. L'equip vetlla per arribar a una entesa, on les dues parts caminem en la mateixa direcció, acompanyant les famílies en el que necessitin.

Comptem amb la **carta de compromís educatiu**, elaborada per una comissió on hi han estat representats tant el personal educador com les famílies. Aquest document és l'instrument que estableix el marc de comunicació en què són possibles les aliances i les complicitats entre la família i el centre. Explica breument a què ens comprometem com a escola i a què es comprometen les famílies durant el temps que compartim l'educació dels seus fills i filles.

Comunicació amb les famílies:

- **Els intercanvis diaris**

Tant a les entrades com a les sortides hi ha la possibilitat de parlar un moment amb dos objectius: donar l'acollida i el comiat que necessiten i comentar per les dues parts qualsevol aspecte que es consideri oportú. Considerem aquesta comunicació fonamental tant per a l'infant com per a la família i les educadores, ja que permet establir un vincle de continuïtat quotidià entre els dos entorns.

- **L'agenda**

Permet una comunicació diària per escrit. L'escola informa regularment dels àpats, defecacions, son, a més d'altres informacions que cregui rellevants. La família, per la seva part, pot deixar per escrit les necessitats o particularitats de l'infant d'aquell dia en concret, amb la seguretat que seran rebudes per l'educadora encara que siguin altres persones les que l'acompanyin a l'escola.

- **Les entrevistes i els informes**

Es preveuen un total de tres entrevistes durant el curs, però en el cas que per part de la família o dels membres de l'equip educatiu ho vegin necessari, se'n poden programar més.

Es realitza una entrevista inicial amb cada una de les famílies amb la finalitat de conèixer el màxim possible l'infant abans de començar l'escola i d'informar a la família dels trets generals

de la dinàmica quotidiana del grup. Als volts de Nadal es facilita una carta informe on es parla del procés de familiarització i l'evolució de l'infant, i en tornar de les vacances es fa una entrevista per comentar tots els aspectes rellevants. L'últim trimestre es duu a terme una altra entrevista per comentar com ha anat el curs i parlar del pas del seu fill/a a l'escola. Si normativament es requereix, les tutores informaran per escrit. A més, a finals de curs s'entrega un altre informe on queda reflectida l'evolució de l'infant i el punt en què es troba.

- **Reunions**

Al llarg del curs es convoquen trobades que serveixen per posar en contacte les famílies i donar-los informació sobre temes d'interès general, alhora que faciliten que les famílies es coneguin entre elles.

La primera trobada es realitza abans de l'inici del curs escolar perquè coneguin l'equip educatiu, en especial l'educadora del seu fill/a, així com en què consisteix el procés de familiarització i com poden ajudar el seu infant en aquest procés. En aquesta primera presentació de l'equip, valorem que les famílies coneguin el personal que atindrà els seus fills i filles i com ens organitzem. És important que puguin conèixer qui portarà la direcció de l'escola i qui serà l'educadora referent del seu fill/a. També és el moment de conèixer el personal educador de reforç, presentant-los com a professionals de suport en la seva tasca.

Durant el primer trimestre es convocaran reunions de nivell per orientar, acompanyar el procés que es viurà durant el curs.

Les educadores també convocaran reunions o tallers per unificar criteris sobre temes evolutius com, per exemple, el control d'esfínters, el pas a l'escola...

- **Circulars**

Durant el curs les famílies reben circulars informatives sobre convocatòries de reunions, programació, xerrades i tota mena d'informació general que es vol fer arribar de forma ràpida. Aquestes comunicacions s'adjunten a les agendes o s'envien per correu electrònic.

- **Cartelleres**

La llar disposa de diverses cartelleres en espais ben visibles i freqüentats per les famílies. La cartellera d'informació general està destinada a totes les famílies, incloses les que no porten els fills a l'escola. S'hi penjen horaris, serveis que ofereix l'escola, horaris d'atenció de la direcció, dies de matriculació... Els pares també disposen d'una cartellera per anunciar-hi activitats, penjar-hi propostes, fotos, etc.

- **La documentació**

Es tracta de transmetre mitjançant imatges i textos breus com és la vida dels infants a l'escola bressol, com són els processos, les descobertes, els aprenentatges, etc. L'objectiu és transmetre la importància de centrar l'atenció en el procés d'aprenentatge més que no pas en el resultat. Documentar implica observar i fer visibles els processos i el desenvolupament de cada infant.

- **Espais de reflexió**

L'escola col·labora amb les famílies per organitzar tallers o sessions de formació i debat sobre temes educatius amb la presència d'experts.

- **Elaboració de materials**

L'escola promou que les famílies elaborin materials perquè l'infant els pugui compartir a l'escola com un element d'identificació, de continuïtat entre família i escola i de donar a conèixer al grup algunes quotidianitats o activitats especials de la seva família.

- **Festes**

L'escola organitza festes i trobades més lúdiques, amb l'objectiu de facilitar el coneixement entre les famílies i amb tota la comunitat educativa. Aquestes celebracions es fan un cop ha finalitzat l'horari escolar de tarda, fet que suposa la corresponent reorganització horària del personal educador per tal de participar plenament de les activitats que formen part de la programació anual.

- **AFA**

La llar dona suport a l'AFA oferint-los espai per reunir-s'hi, col·laborant en les seves propostes i mantenint una comunicació i una coordinació fluides.

En una llar d'infants l'AFA té poc recorregut, ja que l'estada de la família a la llar és curta, tot i així creiem essencial que existeixi ja que és un aprenentatge en la participació de la comunitat educativa en posteriors etapes educatives.

L'AFA quan està constituïda, col·labora en el consell escolar, és un vehicle de transmissió en la comunicació. A més, col·labora en diferents projectes: Escola Verda, Festes de Final de l'amistat...

7.5. L'equip

Per dur a terme una bona acció educativa, tal com queda especificat en el nostre projecte educatiu, cal que fem bategar la Llar en equip. D'aquesta manera és possible un desenvolupament i un aprenentatge en una direcció concreta i amb una continuïtat.

El treball en equip ha de garantir l'oferta educativa del centre, la seva qualitat i la coherència interna de les seves propostes educatives. A més, ha de tenir la funció d'estimular i potenciar la iniciativa i l'aportació de totes les educadores, per tal d'enriquir-se i aprendre les unes de les altres. El paper que exerceix la directora, com a coordinadora educativa, ha de ser clar i ha d'estar consensuat per l'equip, ja que d'aquesta manera podrà complementar la tasca d'aquest treball conjunt. El seu paper és fonamental perquè és qui vetlla perquè s'estableixi una bona relació de treball entre els seus membres i així poder desenvolupar una tasca educativa de qualitat.

Per tot això, proposem un pla de treball de l'equip docent que facilita la comunicació, la reflexió, el debat i la innovació en totes aquelles propostes educatives que es realitzen al centre.

Organització de l'equip:

- Reunions per nivells

Durant el curs, una vegada a la setmana, les mestres de cada nivell es reuneixen per tractar diversos ítems, posar en comú idees, sobre el dia a dia i treballar diferents aspectes que van sorgint al llarg d'aquesta etapa. D'aquesta manera, es posen d'acord i decideixen sobre tots els punts a desenvolupar conjuntament.

- Reunions de coordinació

Les coordinadores de cada nivell es reuneixen per a coordinar i organitzar el dia a dia entre els tres cursos, de manera que no coincideixin en activitats, espais, materials... creant la unió de totes les accions que es duen a terme a l'escola.

- Claustre d'equip

L'equip educatiu de l'escola es reuneix cada quinze dies per tractar diferents aspectes, informar d'altres i formalitzar-los, posar en comú noves idees o projectes, organitzar tasques i debatre diferents punts a tenir en compte al llarg del curs.

7.6. Paper de l'educadora

L'equip educatiu està format, a més de la directora, per les educadores referents de l'estança i les educadores de suport. Encara que totes són responsables de tots els infants i les funcions de cadascuna es complementen amb la finalitat de seguir el mateix camí, les educadores són les referents d'un grup i les educadores de suport s'encarreguen de donar suport on més es necessiti.

Les educadores tenen dues funcions fonamentals dins del projecte:

- Funció educativa amb els infants.

Les educadores són les encarregades de vetllar pel benestar i el correcte desenvolupament de cada infant i del grup sencer. Situen l'infant en el centre de l'acció i, a través de l'escolta, l'observació, la documentació i l'espera, saben quines són les seves necessitats. Aquesta atenció els permet poder pensar i oferir la intervenció educativa adequada segons els interessos del grup.

S'encarreguen d'organitzar l'espai i els materials en funció del moment del dia, per tal que els infants puguin reconèixer la situació i participar-hi de forma activa. Quan organitzen les diferents situacions tenen en compte tres moments: la preparació, el desenvolupament de l'activitat i l'avaluació general i individual de cada infant.

- Funció de col·laboració i de suport a les famílies.

Com hem comentat anteriorment, les educadores col·laboren amb les famílies en l'educació dels infants, tenint en compte que els tutors són el referent afectiu de l'infant i els seus primers educadors. Des de l'escola, s'ofereix suport a les famílies respectant les decisions de cadascuna en relació al seu fill/a.

7.7. Convivència i relacions

L'escola és un dels espais per adquirir hàbits de socialització, habilitats socials i de relació amb els altres per tal d'aprendre a viure en societat. Aprendre a conviure implica un esforç individual i col·lectiu de totes les persones que formen part de la nostra comunitat educativa i específicament les que comparteixen el dia a dia a la llar a través de la corresponsabilitat, la participació i un esperit compromès.

L'educació en la convivència i per la pau es basa en la confiança, el reconeixement i respecte mutu, el compromís i l'esforç per relacionar-se de manera positiva. Entenem la convivència com a finalitat educativa, un mitjà i un objectiu per desenvolupar la nostra tasca a la llar mitjançant una educació intercultural, que garanteixi la igualtat i reconegui la diversitat com un punt enriquidor per a la nostra comunitat educativa.

Com a escola inclusiva es dona valor a la cultura de la mediació, entenent els conflictes com una part de les relacions socials que enriqueix els processos de socialització.

Per aprofundir més en el tema es pot veure el projecte de convivència que tenim al centre.

Valors i actituds

Els valors en què es fonamenta el projecte de convivència de la Ginesta responen a una mirada, oberta, conciliadora, respectuosa i amb sensibilitat cap a les diferents maneres d'entendre la criança i la vida. La riquesa que suposa la diversitat en una comunitat educativa és sens dubte un dels pilars del nostre centre, entenent que és precisament l'intercanvi de diferents maneres de pensar i de fer les que ens fan créixer i ser millors professionals. Els valors per la pau impregnen la pràctica a la llar d'infants i permeten que la convivència esdevingui enriquidora i un marc segur on desenvolupar capacitats i adquirir aprenentatges. Per facilitar que sigui possible, és necessària una actitud oberta, sense judicis, acceptant i valorant la diversitat, que propiciï les relacions d'afecte, col·laboració i respecte.

Resolució de conflictes

A mesura que els infants van socialitzant inevitablement van sorgint els conflictes, fet que comporta que paral·lelament es vagin iniciant en la resolució de conflictes. Aquest és un camí llarg, que comença a l'escola bressol i anirà evolucionant en les futures etapes educatives i durant tota la vida. Un camí on l'infant haurà d'anar adquirint recursos i estratègies per arribar a un consens quan hi hagi diversitat d'opinions. En aquest procés d'aprenentatge les educadores desenvolupen un paper conciliador, donant temps perquè siguin els mateixos infants qui arribin a un acord, oferint el suport necessari en cada situació, posant paraules perquè els infants puguin entendre el que està passant, amb una actitud d'escolta activa, reconeixement dels altres i respecte. El rol de l'adult en aquest sentit va encaminat a modelar relacions personals en les quals el diàleg i el consens són el mitjà per assolir una convivència el més agradable i positiva possible.

Per tal d'establir el marc des d'on iniciar aquests aprenentatges és fonamental un clima d'afecte i diàleg, on poder expressar-se, ser reconegut i valorat. Els valors democràtics, com per exemple el respecte i la igualtat de drets i deures, també són importants a l'hora de desenvolupar la pràctica a l'escola.

7.8. Projecte lingüístic

El projecte lingüístic s'ha de concretar a partir de la realitat sociolingüística dels infants i de l'entorn.

Cal tenir en compte que el català és la llengua vehicular de l'escola, per tant, totes les comunicacions que es realitzen, sigui via oral o escrita, són en català.

En el cas que ens trobem amb famílies de parla estrangera, se'ls facilitarà que hi pugui haver una comprensió, respectant en tot moment la seva llengua, donant llibertat perquè es comuniquin amb ella, ja que segurament els serà més còmode i de mica en mica es puguin anar sentint més confiats per utilitzar la llengua catalana.

8. Treball en xarxa

El treball en xarxa és una manera de donar a conèixer a través d'altres fonts el nostre projecte com a llar, i així crear vincles donant una implicació en altres projectes de la comunitat educativa afavorint un enriquiment mutu.

8.1. Projecte de diversificació curricular vincles

El projecte de diversificació curricular Vincles es va posar en marxa el curs 2009-2010 a partir de la signatura del conveni entre el Departament d'Ensenyament i l'Ajuntament de Sant Esteve. És un projecte de diversificació curricular que té com a objectiu oferir als estudiants de 3r i 4rt de l'ESO una millor resposta a les necessitats educatives amb la finalitat de contribuir al seu èxit acadèmic. Està coordinat per l'Àrea d'Educació i l'Institut Montserrat Colomer, el programa ofereix als alumnes una adaptació del currículum educatiu amb activitats pràctiques fora del recinte escolar, en els anomenats centres col·laboradors. Cada alumne compta amb un tutor/a i un centre assignat on desenvolupa 12 hores lectives setmanals de la seva formació acadèmica, subjectes a avaluació. La Ginesta hi col·labora des del seu inici l'any 2009. Els alumnes del projecte Vincles són un personal educador més, així que estan integrats en el dia a dia del centre desenvolupant les funcions educatives com les referents del grup.

8.2. Projecte mentalí

El projecte MENTALI és una iniciativa que permet recuperar les mostres testimonials d'aliments que es guarden per possibles anàlisis i fer-les arribar a les famílies vulnerables. La iniciativa, que va arrencar l'any 2017, té com a objectiu aprofitar l'excedent alimentari, reduir el malbaratament i repartir-lo en òptimes condicions entre les persones més necessitades de Sant Esteve Sesrovires a través d'Afers socials de l'Ajuntament. Mentalí va néixer amb la signatura d'un conveni entre l'Ajuntament, l'empresa de menjador escolar Campos Estela i les entitats Suyana i Grup de Voluntariat. Està coordinat per les àrees d'Educació i Benestar Social.

8.3. Projecte Escoles Verdes

Quan parlem del projecte d'escola verda fem referència a una escola respectuosa amb el medi ambient.

El centre gestiona de forma ecològica els diferents elements del seu funcionament ordinari conjugant entorn urbà i entorn natural, incorporant els ODS en la seva filosofia. L'escola està compromesa amb la sostenibilitat i treballa per fomentar l'educació ecosocial fent un treball en xarxa amb altres entitats i centres educatius.

El projecte d'escoles verdes inclou accions com el reciclatge, la recollida d'aigua de pluja, tenir molt en compte l'ús de la llum i el malbaratament de l'aigua. Per exemple, en els moments de menjador guardem l'aigua que no es beu en una ampolla per poder regar i quan fem els hàbits d'higiene amb els infants no deixem córrer l'aigua sense control.

8.4. Coordinació 0-6

Coordinació 0-6 del CRP del Baix Llobregat està formada pels municipis de la demarcació del Servei Educatiu Baix Llobregat. L'objectiu final és esdevenir una comunitat de pràctica capaç de construir coneixement, compartir experiències, metodologies i expertesa. Representa un espai de treball on docents i educadores compartim inquietuds, reflexionem sobre la nostra funció educativa tot compartint preguntes que les mateixes participants plantegem.

Un dels objectius és poder realitzar un bon procés de traspàs de l'alumnat d'12 a 13. S'ha començat a treballar per disposar d'un document on els criteris de traspàs siguin compartits i serveixin per fer un bon acompanyament de l'alumnat.

8.5. Formació en pràctiques

El Departament d'Educació considera fonamental que els futurs mestres i educadors facin les pràctiques en centres educatius, per tal que puguin assolir les competències necessàries per exercir una docència de qualitat. L'organització de les pràctiques en centres formadors ha de permetre la simultaneïtat entre la teoria i la pràctica i ha de facilitar l'acompanyament professional. La Ginesta és un dels centres formadors en pràctiques del Baix Llobregat.

Quan arriba personal de pràctiques, se l'acull com a una persona més de l'equip. Conviu en el dia a dia de la llar i del seu projecte educatiu assolint així els coneixements sobre aquesta etapa del 0-3 de manera més vivencial. Encara que té assignada una tutora de pràctiques, que és l'encarregada d'acompanyar-la i orientar-la en els possibles dubtes que li vagin sorgint i en la seva acció educativa, tot l'equip educatiu esdevé un model de referència.

8.6. CDIAP i altres institucions

Al centre, constantment es treballa amb professionals d'altres institucions que ajuden amb la seva visió al bon desenvolupament dels infants.

El CDIAP realitza les observacions i el seguiment dels infants trimestralment. També es compta amb el suport i el seguiment d'un fisioterapeuta.

La primera presa de contacte es fa des de direcció, on situa els casos concrets i a quines estances estan. Després cada mestra referent junt amb la persona del CDIAP observen l'infant en el seu dia a dia dins l'estança, sense treure'l de context o del moment de joc en el qual es troba.

8.7. Consell escolar de centre

El Consell Escolar de centre és l'òrgan de participació dels diferents sectors que formen la comunitat educativa. Està compost per la representació de cada sector: l'Ajuntament, les famílies, l'equip educatiu i la direcció del centre. Cada dos anys es renoven els càrrecs de l'equip educatiu i de les famílies. Els pares escollits formen part del Consell Escolar del centre i també del Consell Escolar Municipal.

El Consell es reuneix trimestralment. El seu objectiu és conèixer i coordinar els aspectes generals que afecten al centre, amb la intenció de millorar la qualitat educativa.

8.8. Consell escolar municipal (CEM)

El Consell Escolar municipal és l'organisme de consulta i participació dels sectors afectats en la programació i desenvolupament de l'ensenyament no universitari dins l'àmbit municipal.

Està integrat per representants dels diferents col·lectius relacionats amb el món educatiu: Ajuntament, mares i pares d'alumnes, professorat, alumnes, directors/es tots els centres públics, personal d'administració i serveis.

El Consell estableix el seu funcionament a partir del Plenari, la Comissió Permanent i les Comissions. Es compon de: President/a, Vicepresident/a, Secretari/a i Vocals. Els membres del consell es reuneixen trimestralment.

9. Comunicació externa

La comunicació externa fa referència al conjunt d'accions informatives que dirigim a la comunitat educativa i a tota la població, empresa o organisme extern, amb l'objectiu de reforçar les relacions amb diferents entitats. Altres objectius a tenir en compte són:

- Donar a conèixer i posicionar el centre educatiu en l'entorn social, exposant el treball que es desenvolupa al centre.
- Fer un intercanvi d'informació fora de la llar.
- Acostar el centre a la comunitat escolar afavorint la seva interacció.
- Afavorir la difusió dels missatges i notícies d'interès general.
- Promoure els serveis que ofereix.

La comunicació amb l'entorn de fora de la llar es pot dur a terme mitjançant la pàgina web del centre, el correu electrònic i les xarxes socials. D'aquesta manera, la direcció es podrà comunicar amb l'exterior pels diferents canals i podrà transmetre missatges eficaços. És qüestió de tot l'equip crear, mantenir i actualitzar els portals i perfils del centre.

- **Col·laboració amb l'Ajuntament**

Al ser una llar municipal, fa que la direcció del centre estigui en constant comunicació amb l'Ajuntament, sigui per telèfon, correu electrònic, reunions presencials amb la tècnica de l'Ajuntament o amb el regidor que correspongui.

- **Pàgina web del centre**

S'hi publica informació relativa al centre i de caràcter general com ara el període d'inscripcions, els horaris, els tallers, les visites, els esdeveniments, notícies d'interès general, recursos educatius, etc. També és un recurs per poder compartir vídeos i fotografies de les activitats que es realitzen.

La pàgina web està gestionada per l'equip directiu.

- **Correu electrònic**

El correu electrònic s'usa tant per comunicar-se amb l'exterior com amb les famílies i l'equip educatiu. Mitjançant aquest canal s'informa de les reunions que es duen a terme, claustres, consells escolars, activitats, esdeveniments de la comunitat escolar, concertar cites, així com comunicar-se amb les famílies.

- **Instagram**

La llar té un compte a Instagram on es publiquen quasi diàriament imatges de les activitats fetes amb els infants i l'explicació de les activitats. Així es pot compartir ràpidament amb les famílies les activitats que s'han proposat i realitzat. També s'utilitza per informar de xerrades, tallers o altres activitats.

Tenim en compte que les publicacions no només van adreçades a les famílies sinó també a tota persona que estigui interessada en el nostre projecte.

És un compte obert on es té especialment cura de respectar la identitat dels infants.

10. Observacions i avaluació

El seguiment i l'avaluació són components essencials de l'aprenentatge de cada infant i formen part de la dinàmica habitual i quotidiana de la Llar d'infants, de la programació i planificació didàctica en coherència amb el projecte educatiu del centre. Tenen per finalitat conèixer el desenvolupament de cada infant i la seva evolució, per tal de poder-los proporcionar els suports i aplicar les estratègies més adients amb la intenció d'afavorir l'aprenentatge de cadascú. També han de servir per compensar punts de partida de diverses possibles desigualtats.

L'avaluació del desenvolupament personal i de l'aprenentatge durant l'educació infantil ha de ser contínua, global i formativa. Ha de verificar el gran assoliment dels objectius i ha de facilitar l'adaptació de l'ajut pedagògic a les característiques individuals de cada infant. Té en compte el nivell de desenvolupament de les competències específiques i el progrés en el conjunt dels processos d'aprenentatge. L'observació directa, atenta i sistemàtica, la conversa i la documentació pedagògica constitueixen les eines principals del procés d'avaluació.

L'equip educatiu es reuneix al llarg del curs amb l'objectiu de posar en comú les observacions recollides sobre els processos de desenvolupament dels infants. Aquest seguiment també ens ajuda a reflexionar sobre la pràctica educativa i facilita que l'equip educatiu valori conjuntament, l'adequació de les estratègies, propostes o recursos emprats en el procés continu de millora i innovació.

Des de la llar s'articulen espais específics per a l'avaluació: reunions de nivell, claustres i jornades d'avaluació. Aquests fòrums serveixen per posar en comú les observacions individuals, les noves propostes i reflexions.

Les educadores referents, juntament amb la coordinadora de nivell de cada grup, coordinen les accions de seguiment, observació i avaluació realitzades per la resta de l'equip educatiu i el traspàs d'informació a les famílies.

Tant l'entrevista com l'informe qualitatiu escrit inclouen l'evolució dels aspectes de desenvolupament i aprenentatge dels infants, reflectint la valoració dels progressos i dificultats observats, els aspectes personals i de relació de l'infant, i les estratègies o els recursos complementaris que s'hagin pogut adoptar. L'educadora referent de l'infant realitza les entrevistes i complimenta els informes qualitatius escrits, tenint en compte les aportacions de la resta de l'equip educatiu que acompanya el grup d'infants. El resum i les conclusions preses durant l'entrevista queden recollides en un arxiu personal per a cada nen i nena que s'incorpora al centre, on consta la seva fitxa de dades bàsiques i el resum d'escolarització individual.

En tots els documents elaborats es vetlla per un ús no sexista ni androcèntric del llenguatge.

La direcció, com a responsable de totes les activitats de la llar, ho és també de les d'avaluació, per aquest motiu visa amb la seva signatura tots els documents oficials d'avaluació.

11. Conclusions

El present projecte educatiu estarà a disposició de tota la comunitat educativa a través de la pàgina web de la llar.

Com a document de treball, aquest pot ser sotmès a canvis d'acord amb les prescripcions que marquen les normatives educatives en vigor.

L'avaluació d'aquest Projecte Educatiu, un cop aprovat, haurà de fer-se sempre que es consideri necessari comprovar l'efectivitat d'algun aspecte concret contemplant-ho en el Pla Anual d'un curs determinat.

Aquest document ha estat elaborat per tot l'equip educatiu de la Llar d'infants Municipal La Ginesta, la tècnica d'Educació de l'Ajuntament i amb el suport de la Gerència de Serveis d'Educació de la Diputació de Barcelona.

