

**PLEC DE PRESCRIPCIONS TÈCNiques DEL TREBALL PLA DIRECTOR  
D'EQUIPAMENTS PER A L'AJUNTAMENT DE VALLIRANA**

**Exp. 2023/0029775**

ÍNDIX

<b>0 INTRODUCCIÓ.....</b>	<b>3</b>
<b>0.1 GENERALITATS.....</b>	<b>3</b>
<b>0.2 ANTECEDENTS.....</b>	<b>3</b>
<b>1 DEFINICIÓ DEL CONTRACTE .....</b>	<b>4</b>
<b>1.1 OBJECTE DEL CONTRACTE .....</b>	<b>4</b>
<b>1.2 FASES DEL TREBALL.....</b>	<b>6</b>
<b>2 CRITERIS A SEGUIR EN EL DESENVOLUPAMENT DELS TREBALLS....</b>	<b>9</b>
<b>2.1 BASES PER A LA REDACCIÓ PLA DIRECTOR D'EQUIPAMENTS ..</b>	<b>9</b>
<b>2.2 PARÀMETRES DE DEFINICIÓ PLA DIRECTOR D'EQUIPAMENTS ..</b>	<b>9</b>
<b>2.3 AUTORIA DELS TREBALLS.....</b>	<b>10</b>
<b>3 DOCUMENTACIÓ A PRESENTAR.....</b>	<b>10</b>
<b>3.1 CONTINGUT DEL PLA DIRECTOR D'EQUIPAMENTS.....</b>	<b>11</b>
<b>3.2. CONTINGUT DEL DOCUMENT D'INFORMACIÓ BÀSICA .....</b>	<b>21</b>
<b>3.3. CONTINGUT DE LES VISUALITZACIONS .....</b>	<b>23</b>
<b>4 METODOLOGIA DE TREBALL .....</b>	<b>23</b>
<b>4.1. FORMA DE PRESENTACIÓ I NOMBRE D'EXEMPLARS .....</b>	<b>23</b>
<b>5 ALTRES.....</b>	<b>24</b>
<b>5.1.1 DOCUMENTACIÓ QUE ES LLIURARÀ AL/LA REDACTOR/A         DEL PROJECTE .....</b>	<b>24</b>

**ANNEXOS..... 25**

## **0 INTRODUCCIÓ**

### **0.1 GENERALITATS**

El present Plec de Prescripcions Tècniques té la finalitat de descriure els treballs a desenvolupar i enumerar les matèries que han d'ésser objecte d'estudi.

Defineix les condicions, directrius i criteris tècnics generals que han de servir de base per a la realització dels treballs, i concreta la redacció i presentació dels diferents documents que ha de realitzar el/la tècnic/a redactor/a del treball, perquè aquest pugui ser rebut pel SEEP, un cop quedi garantida la seva qualitat, coherència i homogeneïtat.

### **0.2 ANTECEDENTS**

Vallirana és un municipi de 15658 habitants (padró depurat 01.01.2022) de la comarca del Baix Llobregat.

El terme municipal de Vallirana limita:

- al nord amb Cervelló i Subirats
- a l'est amb Cervelló i Torrelles de Llobregat
- al sud amb Begues
- a l'oest amb Olesa de Bonesvalls

La població del municipi es troba molt dispersa en les diferents entitats (nuclis, urbanitzacions i disseminats) que configuren la població:

- Vallirana nucli concentra el 30,10% de la població, amb 4713 habitants
- La Solana concentra el 12% de la població, amb 1945 habitants
- Les següents entitats més poblades ja són Vallirana Parc (1104 habitants), el Lledoner (1026 habitants) i Selva Negra (917 habitants), amb un 7,03%, un 6,55% i un 5,86% de la població, respectivament

Ara bé, hi ha 10 entitats més que superen cadascuna els 300 habitants i 4 entitats més que estan entre els 200 i els 300 habitants.

Pel que fa a equipaments, el municipi compta amb aproximadament una seixantena d'equipaments, entre públics i privats (veure annex 5).

L'Ajuntament es troba ara rehabilitant el Casino, que fins fa poc era privat, per tal d'integrar-lo a la xarxa pública d'equipaments. Es troben, però, que hi ha també

d'altres edificis històrics sense ús assignat i també reporten algunes mancances, com la biblioteca o bé un espai per a entitats. Manifesten també que hi ha molts espais qualificats d'equipament a les urbanitzacions i no saben si realment hi ha mancances en aquells àmbits. Desconeixen, en general, quines poden ser les necessitats pel que fa a equipaments a 10 anys vista.

Per tot això que s'ha exposat, i amb la voluntat de disposar d'una planificació que permeti optimitzar els equipaments existents des d'una visió de conjunt i decidir l'estratègia més adequada a seguir durant els propers anys, l'Ajuntament ha sol·licitat al Servei d'Equipaments i Espai Públic la redacció del Pla director d'equipaments del municipi.

## **1 DEFINICIÓ DEL CONTRACTE**

### **1.1 OBJECTE DEL CONTRACTE**

L'objecte del contracte és la realització del Pla director d'equipaments de Vallirana. El període de planificació és a 10 anys vista.

El Pla director d'equipaments és una eina de planificació que recull les necessitats i disponibilitats del municipi en matèria d'equipaments i proposa les actuacions necessàries a realitzar per a optimitzar, adequar o millorar les dotacions existents, i, si s'escau, crear-ne de noves.

Els objectius bàsics d'aquest treball són:

- inventariar els equipaments existents, identificant, ordenant, descrivint i ubicant els equipaments segons tipologies,
- inventariar el sòl d'equipaments, identificant la situació urbanística, principals característiques, propietat, disponibilitat...
- definir la tipologia de municipi que és i la que vol ser en un futur pel que fa a serveis municipals, i analitzar quins equipaments serien necessaris segons el model de municipi plantejat.
- analitzar la realitat actual al municipi i el seu entorn territorial més immediat, establint estàndards i paràmetres, sempre que sigui possible, per detectar deficiències de servei a la xarxa actual d'equipaments
- identificar variables de futur partint de la situació actual, de l'evolució de les pràctiques socials i de creixement o decreixement de la població, de les

necessitats objectives detectades i de les expectatives, i de la previsió de sòl municipal (donar resposta a les mancances detectades en els equipaments)

- analitzar els àmbits de servei de les diferents tipologies d'equipaments: equipaments de barri, equipaments de proximitat (ciutat), equipaments supramunicipals, etc. així com pel seu grau de polivalència, si s'escau.
- definir criteris i àrees de millora per a la presa de decisió en el planejament futur d'equipaments
- proposar actuacions per a la implantació de serveis o millora dels mateixos que donin resposta a les necessitats del municipi; tan en edificis existents, com en solars disponibles, com en reserves de sòl addicionals
- fer previsió de costos d'inversió de les actuacions proposades, incloent cost d'obra, tant de construcció d'obra nova com de rehabilitació d'equipaments existents, treballs previs i cost d'equipament, si s'escau.
- analitzar la capacitat financera municipal, plantejar hipòtesis de capacitats futures i planificar les inversions proposades tenint present aquestes capacitats
- facilitar al consistori una documentació que els permeti explicar fàcilment el treball a terceres persones: equip de govern, oposició, ciutadania...

Les tasques incloses en el contracte, són:

1. Redacció del Pla director d'equipaments, incloent:
  - inventari de sòl i equipaments,
  - projeccions demogràfiques a deu anys vista,
  - diagnosi de la situació actual i de l'escenari de futur,
  - anàlisi de la capacitat financera municipal
  - propostes d'actuació
  - pla d'inversió, si s'escau
2. Coordinació amb els diferents agents:
  - Coordinació amb els tècnics i regidors de l'ajuntament i tècnics de la Diputació de Barcelona en el seguiment del treball.
3. Assistència a les reunions de seguiment i a les sessions d'explicació del document a ciutadania i/o equip de govern/oposició.
4. Realització del procés participatiu amb ciutadania i/o entitats i/o equip de govern, si s'escau, segons decisió municipal.

5. Realització de visualitzacions del treball, segons s'indica en el punt 3.3 del present plec:
- Elaboració d'unes diapositives (*powerpoint*) explicatives del Pla, per a facilitar la comunicació del treball a la ciutadania.

El Pla director d'equipaments és un document tècnic de planificació i, com a tal, caldrà que sigui revisat pels serveis municipals en cas de variacions en les hipòtesis de treball referides al context demogràfic, econòmic i/o social plantejat.

Aquest treball no inclourà aixecament de plànols dels edificis existents ni estudis constructius, patològics ni de programació detallada d'equipaments, sinó que la seva naturalesa és de planificació global.

Per a la realització d'aquest treball, es consideraran tots els equipaments del municipi, tant públics com privats, i també tots aquelles edificacions o parts d'una edificació (baixos, locals...) que tot i estar en sòl d'altres usos s'hi duen a terme activitats o estan destinats a usos específics i propis d'un servei a la ciutadania. Ara bé, per a les propostes d'actuació, aquestes es plantejaran exclusivament en equipaments públics municipals (excepte situacions concretes degudament justificades).

## 1.2 FASES DEL TREBALL

La redacció d'aquest treball es realitzarà en quatre fases:

- inventari
- anàlisi i diagnosi
- propostes
- pla d'inversió

### 1. Inventari

Fase de recollida d'informació per tal d'identificar, ordenar, descriure i ubicar sobre territori, segons tipologies, els diferents equipaments i el sòl classificat pel planejament vigent com a sòl d'equipaments.

L'inventari ha de proporcionar de cada equipament aquella informació rellevant per a poder emetre una diagnosi posterior: tipologia, localització, titularitat, superfícies, informació urbanística del solar, oferta de serveis, descripció d'espais, etc. Complementàriament, es recollirà aquella informació rellevant dels equipaments privats que afecti directament a la diagnosi.

Pel que fa a sòl destinat a equipament, és necessari conèixer la localització, superfícies, característiques del solar, dades urbanístiques, disponibilitat, propietat, etc..

Tota la informació recollida en l'inventari s'estructura en fitxes per a permetre la posterior explotació de dades per l'Ajuntament. Així mateix, es realitzen cartografies per tal d'ubicar sobre el territori tots els equipaments segons tipologies i tot el sòl inventariat, tant el disponible com el pendent de cessió.

Es recull en aquesta fase també la informació referent a les actuacions urbanístiques en tràmit, amb aquella informació més rellevant, com pot ser: nombre d'habitatges, usos i terminis previstos, etc. per tal de tenir clara la configuració de futur del municipi.

Aquesta fase requereix treball de camp i visita als equipaments existents i solars, però també entrevistes amb tècnics/tècniques municipals de diferents serveis i recerca documental en l'arxiu municipal.

## 2. Anàlisi i diagnosi

En aquesta fase s'analitza tota la informació recollida en l'inventari i s'emet diagnosi de:

- a) l'estat actual de la xarxa d'equipaments
- b) els requeriments de serveis i equipaments necessaris a futur
- c) el sòl existent i les reserves per a equipaments

Per a la diagnosi, caldrà tenir present:

- l'obligatorietat de prestació de servei segons competències municipals i població
- estàndards i/o referències existents, tot i que no siguin d'obligat compliment
- la planificació realitzada per altres administracions segons les seves competències
- les voluntats de servei segons el model de municipi desitjat.

Aquesta fase requereix entrevistes tant amb els tècnics/tècniques com amb les regidories de cadascuna de les àrees per tal d'obtenir la informació sectorial necessària per a emetre la diagnosi.

En aquesta fase s'analitzen també:

- els darrers pressupostos liquidats de l'Ajuntament, per a conèixer l'estat econòmic i financer del municipi
- i les projeccions demogràfiques.

El resultat d'aquest anàlisi s'ha de materialitzar en un llistat de necessitats a cobrir, uns criteris d'actuació i un pre-dimensionat de la capacitat inversora anual.

### 3. Propostes

En aquesta fase, l'equip redactor presenta les primeres propostes, en base a la diagnosi i als criteris d'actuació recollits en la fase anterior, amb estimació econòmica aproximada de cadascuna de les actuacions, prioritització en el temps, si s'escau, i proposta d'ubicació sobre el territori segons criteris propis de cada tipologia d'equipament i sòl o equipaments disponible/s.

Aquesta és una fase on el debat intern municipal és clau. Cal que la diagnosi sigui assumida per totes les àrees i cal analitzar les propostes plantejades per l'equip.

Cal també debatre conjuntament aquelles propostes que potser tenen origen sectorial, però que ara cal que siguin plantejades globalment i prioritzades segons necessitats, voluntats municipals i capacitat inversora.

És una fase on la figura del coordinador municipal del treball és decisiva, atès que es fa patent la necessitat de coordinació i la col·laboració de les diferents àrees, tant a nivell tècnic com a nivell polític.

### 4. El pla d'inversió

En aquesta fase l'equip redactor plantejarà el pla d'inversió, incorporant el retorn municipal a les propostes plantejades a la fase anterior.

En aquesta fase s'acaben de concretar les propostes d'actuació per a la optimització, creació, ampliació o millora de les dotacions i es sintetitzen les dades de cada actuació en fitxes, amb descripció de l'actuació, estimació econòmica de les inversions necessàries, identificació d'estudis i/o tràmits previs necessaris i, si s'escau, prioritització en el temps.

La planificació de les inversions en terminis es planteja atenent a les necessitats i al creixement de població, però també atenent a la capacitat financera municipal. En cas que no hagi estat possible assolir un clar consens municipal sobre la prioritització de les actuacions a realitzar, o bé hi hagi un nombre elevat d'alternatives d'actuació per a solucionar una mateixa problemàtica diagnosticada, no serà necessària la realització de la planificació de les inversions en terminis.

## **2 CRITERIS A SEGUIR EN EL DESENVOLUPAMENT DELS TREBALLS**

### **2.1 BASES PER A LA REDACCIÓ PLA DIRECTOR D'EQUIPAMENTS**

L'encàrrec comprèn els treballs necessaris per a recollir tota la informació necessària, analitzar i diagnosticar la situació del municipi i exposar les propostes i les diferents alternatives, si s'escau, de forma coherent.

### **2.2 PARÀMETRES DE DEFINICIÓ PLA DIRECTOR D'EQUIPAMENTS**

El treball s'haurà d'adaptar als següents paràmetres de qualitat:

- Adaptar-se a les necessitats i disponibilitats de l'Ajuntament
- Incorporar criteris de sostenibilitat en les propostes
- Tenir com a referent el model urbà de "la ciutat per les persones o per la vida quotidiana"
- Potenciar el criteri d'accessibilitat afavorint la integració de persones amb discapacitats, gent gran, nens, etc.
- Adaptar-se a la normativa vigent
- Buscar la ubicació dels equipaments maximitzant la cobertura territorial
- Afavorir la sinèrgia entre equipaments i activitats
- Optimitzar la rendibilitat social dels equipaments
- Afavorir la integració i convivència de diferents col·lectius socials i culturals.
- Tenir en compte els criteris d'ubicació de cada ús dins la trama urbana i fer propostes, si cal, de replanteig de les característiques d'aquesta per adaptar-se als requeriments d'accessibilitat i al caràcter dels equipaments (eixos i centres d'equipaments, etc.)
- Lliurar la documentació del treball de manera que sigui àgil la seva posterior manipulació i gestió per part dels serveis tècnics municipals

- Incloure la dimensió de desenvolupament sostenible, incorporant i visibilitzant com es contribueix als Objectius de Desenvolupament Sostenible (ODS) adoptats com a acord global en les agendes internacionals, especialment els següents:
  - Objectiu 3, garantir una vida sana i promoure el benestar per tots en totes les edats;
  - Objectiu 5, Aconseguir la igualtat de gènere i apoderar totes les dones i nenes
  - Objectiu 11, fer que les ciutats siguin inclusives, segures, resilients i sostenibles;

### **2.3 AUTORIA DELS TREBALLS**

El treball objecte del present encàrrec ha de ser signat pel tècnic o tècnica redactor, en la seva qualitat d'autor o autora.

### **3 DOCUMENTACIÓ A PRESENTAR**

La documentació a presentar inclou:

- el Pla director d'equipaments
- el Document d'informació bàsica
- les visualitzacions

La no inclusió de qualsevol part de la documentació s'ha d'acordar amb l'entitat promotora.

Es realitzaran 2 lliuraments parcials, 1 prelliurament i 1 lliurament final. El contingut de cada lliurament s'especifica a continuació:

#### 1. Lliurament parcial 1. Inventari, anàlisi i diagnosi

Inclourà el contingut dels apartats 3.1.1 (índex) fins al 3.1.9 (context econòmic).

#### 2. Lliurament parcial 2: Propostes

Inclourà el contingut descrit als apartats 3.1.10.(criteris) i 3.1.11 (propostes), més la documentació del lliurament anterior esmenada segons les consideracions fetes tant per l'Ajuntament com per Diputació de Barcelona.

#### 3. Prelliurament

Inclourà tot el contingut del Pla director d'equipaments i el Document d'informació bàsica.

#### 4. Lliurament final

Inclourà tot el contingut del Pla director d'equipaments, el Document d'Informació Bàsica i les visualitzacions, havent incorporat les consideracions fetes al document de prelliurament.

### **3.1 CONTINGUT DEL PLA DIRECTOR D'EQUIPAMENTS**

El desenvolupament del treball seguirà el contingut indicat a continuació, tot adaptant-lo a les característiques pròpies del municipi.

#### **3.1.1 Índex**

Relació paginada de la documentació del document.

#### **3.1.2 Objectius del treball**

Exposició de la situació inicial que dona peu a la realització del Pla director d'equipaments, de la demanda expressada per l'Ajuntament, i dels objectius que es planteja el treball.

Exposició del termini de planificació que compren el Pla.

Caldrà identificar en aquest apartat del document els Objectius de Desenvolupament Sostenible (ODS) que s'han tingut en compte i afegir el redactat i el logotip de l'ODS que correspongui.

#### **3.1.3 El municipi. Situació actual.**

Recull sintètic de la informació general sobre el municipi, per tal de situar la problemàtica en el seu context, com per exemple:

- Breu descripció del municipi i població
- Situació i comunicacions
- Morfologia urbana, barris, nuclis
- Relació amb els municipis veïns
- Activitats econòmiques principals
- Identificació de les activitats socials, culturals, esportives, educatives... principals i/o característiques del municipi i d'aquelles que el situarien excepcionalment fora de possibles estàndards.

### **3.1.4 El municipi. Línies de futur.**

Recull de la informació que defineix les tendències i línies de futur del municipi. Segons cada cas, en aquest apartat es recolliran, per exemple:

- Planejament urbanístic: plans supramunicipals, planejament en tràmit, zones de creixement urbà, plans parcials a desenvolupar, tipus de creixement previst, nombre de llars previstes, terminis estimats, etc.
- Planejament estratègic del municipi: recull de les característiques principals de documents sectorials de planejament estratègic, documents de plans integrals de barris, participació ciutadana, etc. en allò que pugui afectar al present treball.
- PAM (Programa d'actuació municipal)
- Projectes i actuacions ja previstes que tinguin relació amb l'objecte del treball.

### **3.1.5 Demografia**

En aquest apartat s'analitzarà l'evolució de la població del municipi i les seves característiques: distribució per edats, gènere, nuclis i/o barris si s'escau, població estrangera... i s'elaboraran les projeccions demogràfiques per al període de planificació establert, comprenent:

- a) Estudi de les característiques demogràfiques del municipi que siguin rellevants de cara a elaborar les projeccions de població (evolució de la natalitat, mortalitat, migracions, etc.).
- b) Elaboració de les projeccions de població per a l'horitzó del Pla, definint diversos escenaris (2 com a mínim) en funció de les diferents hipòtesis de partida sobre creixement vegetatiu, migracions, ritme de desenvolupament del planejament, etc.
- c) Identificació i justificació de l'escenari considerat més versemblant a l'evolució demogràfica prevista pel municipi, així com dels seus components de creixement (fecunditat, mortalitat i migracions). Aquest escenari s'haurà de consensuar amb l'Ajuntament, atès que serà el punt de partida per a la realització de les hipòtesis del Pla.
- d) Incorporació de taules i gràfics recollint els aspectes analitzats

Les projeccions de població s'elaboraran a partir de les dades del padró depurat a 1 de gener més recent disponible (INE, IDESCAT).

### **3.1.6 Metodologia de la diagnosi i propostes**

Exposició de la metodologia i dels criteris emprats per a la redacció del treball:

- descripció de la metodologia de treball emprada per l'equip
- descripció del concepte equipament objecte del Pla

- descripció de les tipologies d'equipaments que s'han considerat i classificació dels equipaments existents segons aquestes tipologies
- referència al tractament i consideracions dels equipaments privats dins el treball
- delimitació de les unitats d'anàlisi, si s'escau, degudament justificades (municipi íntegre o bé nuclis, barris...)
- identificació de les competències municipals segons marc legal vigent, en funció del nombre d'habitants del municipi

La metodologia haurà de ser consensuada amb el Servei d'Equipaments i Espai Públic i es realitzarà un seguiment periòdic del treball, tant per part del Servei d'Equipaments i Espai Públic com per part de l'Ajuntament, mitjançant reunions de seguiment.

### **3.1.7 Inventari**

En aquest apartat s'adjuntarà un quadre resum de tots els equipaments que han estat inventariats.

Les fitxes detallades de cada equipament, seguint els models que s'adjunten com a annex al present plec, s'enquadraran separadament com a annex. El contingut d'aquestes fitxes es mostra a l'annex 2 i és diferent segons es tracti d'un equipament municipal, un de privat, un local de lloguer, un local municipal, un sòl d'equipaments o un sòl ubicat en un àmbit de planejament en tràmit.

Així mateix, part de la informació quedarà recollida en un arxiu tipus Excel, i els camps de l'arxiu excel es tractaran segons les especificacions de l'annex 4. Caldrà incloure les coordenades de l'equipament per a que les dades puguin ser introduïdes al sistema d'informació geogràfica del municipi SITMUN.

### **3.1.8 Anàlisi i diagnosi**

L'anàlisi i diagnosi s'abordarà separadament per tipologies d'equipaments i per sòl.

#### Equipaments existents

Els equipament s'agruparan per tipologies per al seu anàlisi, segons les tipologies de l'annex 4.

Per a cadascuna de les tipologies d'equipaments, s'inclourà:

- Definició bàsica de quins equipaments estan inclosos a la tipologia i quines sub-tipologies s'han considerat

- Llistat de referències marc (lleis, estàndards i criteris) d'on s'extreuen els criteris per a la realització de la diagnosi.
- Llistat dels equipaments del municipi inclosos en la tipologia, classificats per públics i privats i breu descripció de les característiques de cadascun d'ells.
  - si s'escau, llistat d'equipaments planificats per l'Ajuntament, principals característiques, ubicació prevista (si es coneix) i grau de maduresa de l'actuació (en execució, aprovat, pendent, previsió...).
- si s'escau, relacions de servei que s'estableixen amb els municipis veïns, tan a nivell de serveis que el municipi ofereix com de serveis que rep.
- condicionants del promotor, si n'hi ha (perspectives de creixement, objectius estratègics, representativitat dels edificis, conservació del patrimoni...).
- realització de les cartografies territorials necessàries per entendre la ubicació dels equipaments i la seva relació amb el territori i la població a la que dona servei

Per a cada tipologia, s'analitzarà:

- a) l'estat actual de la xarxa d'equipaments en base a
  - normativa, estàndards i paràmetres de servei municipals
  - disfuncions detectades per l'equip redactor i dèficits o millores plantejades per cadascuna de les àrees
  - possibilitat d'optimització dels equipaments
- b) els requeriments de serveis i equipaments necessaris a futur en base a
  - les necessitats derivades dels creixement/decreixement de població, segons projeccions demogràfiques prèviament consensuades amb l'equip de govern
  - al model de municipi desitjat, segons planificació estratègica municipal, PAM (Programa d'Actuació Municipal), planificació sectorial o bé línies de futur

La diagnosi s'emetrà considerant diversos punts de vista, com poden ser:

- la obligatorietat municipal de prestar determinats serveis
- es estàndards existents (ex. planificació sectorial) i les millores funcionals objectives
- la planificació d'altres administracions segons les seves competències
- l'estratègia municipal, voluntats de servei i línies de futur
- etc.

L'objectiu és conèixer la problemàtica dels equipaments existents segons tipologies (culturals, educatius, sanitaris, esportius, assistencials, administratius...), i determinar

les necessitats a cobrir, degudament justificades, fent una exposició clara i sintètica de la situació a dia d'avui i de la situació en el període de planificació del Pla.

El mateix esquema se seguirà per a cadascuna de les tipologies.

Determinades tipologies, com els equipaments educatius, necessitaran que la diagnosi es faci per sub-tipologies (llar d'infants, escoles, instituts, escoles d'adults, escoles d'idiomes, escoles de música...).

Cal incloure en la diagnosi els possibles equipaments privats existents al territori, pels serveis que ofereixen i per la població a la que donen servei.

Caldrà que, per orientar a l'equip de govern sobre la situació del seu municipi, es recullin, com a mínim, els indicadors següents:

- Sostre:
  - Global: m<sup>2</sup> de sostre d'equipament consolidat / habitants del municipi
  - Públic: m<sup>2</sup> de sostre d'equipament públic consolidat / habitants del municipi
  - Privat: m<sup>2</sup> de sostre d'equipament privat consolidat / habitants del municipi
- Escoles bressol:
  - Taxa potencial d'escolarització global: nombre de places existents de 0-3 anys / nombre d'infants de 0-3 anys del padró.
  - Taxa potencial d'escolarització pública: nombre de places públiques existents de 0-3 anys / nombre d'infants de 0-3 anys del padró.

Es compararan amb les taxes d'escolarització disponibles: de la comarca, i de Catalunya
- Gent gran:
  - Residència:
    - Global: nombre total de places de residència / habitants més grans de 65 anys segons padró.
    - Pública: nombre total de places de residència pública (incloent concertades i col·laborades) / habitants més grans de 65 anys segons padró.
  - Centre de dia
    - Global: nombre total de places de centre de dia / habitants més grans de 65 anys segons padró.
    - Pública: nombre total de places de centre de dia pública (incloent concertades i col·laborades) / habitants més grans de 65 anys segons padró.

Es compararan amb els mateixos indicadors a nivell comarcal, de Catalunya i programació territorial de la Generalitat.
- Centres cívics i culturals: m<sup>2</sup> construïts d'equipament / nombre d'habitants.  
Es compararà amb els m<sup>2</sup> construïts d'equipament cívic i cultural per habitant, segons el PECcat i la franja de població del municipi.

- Altres, si s'escau
  - o Cases consistorials: m<sup>2</sup> de superfície útil / nombre de llocs de treball
  - o Escoles de música: nombre d'alumnes matriculats / habitants del municipi, si s'han pogut aconseguir les dades de matriculació.

### El sòl

#### S'inclourà:

- Classificació del sòl per equipaments segons planejament vigent i recull dels paràmetres urbanístics per al sistema d'equipaments, com pot ser: claus, usos i paràmetres reguladors. Quantificació del sòl per tipologies, si s'escau.
- Planejament en tràmit i reserves de sòl
- Detecció de desajustos en la regulació urbanística dels equipaments actuals (usos, edificabilitat...), si n'hi ha.
- Quantificació del sòl destinat a equipaments segons:
  - lliure i ocupat
  - públic i privat
  - disponible immediatament o pendent de tràmit/urbanització

#### S'analitzarà:

- La ubicació i característiques de les peces de sòl disponibles
- Relacions estratègiques de les peces de sòl disponibles amb el territori (sinèrgies amb d'altres zones d'equipaments, comunicacions, transport públic, visibilitat, motor d'altres objectius territorials, etc.)
- Percentatges de sòl:
  - percentatges de sòl públic vs. privat
  - percentatges de sòl lliure vs. ocupat
  - percentatges segons tipologies, si s'escau
- En el cas que el municipi no disposi de POUM, comparativa amb estàndards de sòl per tipologies respecte el Pla Territorial General de Catalunya.

Caldrà que, per orientar a l'equip de govern sobre la situació del seu municipi, es recullin els indicadors següents:

- Sòl existent: m<sup>2</sup> de sòl d'equipament (inclou públic i privat) / nombre d'habitants
- Sòl futur: m<sup>2</sup> de sòl d'equipament futur (existent més previst en el planejament) / estimació de població futura.

En cas que el municipi no disposi de POUM, cal comparar l'indicador de sòl existent/habitant i el de sòl futur/habitant amb el Pla Territorial General de Catalunya o amb altres estàndards disponibles.

L'equip redactor sintetitzarà finalment aquest apartat, que s'ha abordat des de dos punts de vista diferents, en un resum de la situació global del municipi en matèria d'equipaments: principals mancances, tendències clares, evidències, nivell general de cada tipologia... juntament amb un llistat resum de les necessitats a cobrir. Aquestes necessitats es diferenciarien entre aquelles que es consideren d'obligat compliment, les que provenen de la aplicació d'estàndards i aquelles que es consideren estratègiques, o vinculades a les línies de futur del municipi.

### **3.1.9 Context econòmic**

Si l'Ajuntament ha pogut facilitar informació detallada, en aquest apartat s'analitzarà l'estat econòmic i financer de la hisenda municipal i es farà una aproximació a la capacitat inversora, en base a:

- l'evolució del ingrés i la despesa corrent,
- ingrés i despesa de capital,
- compte financer,
- càrrega financera,
- inversions municipals realitzades en els darrers anys i les fonts de finançament d'aquestes, etc.

En base a tot això, es plantejarà una hipòtesi de futur, atenent també al context econòmic del moment.

En cas que no hagi estat possible aconseguir informació econòmica detallada de l'Ajuntament, es farà una aproximació a la capacitat inversora anual del municipi en base a la informació pública disponible.

Aquesta aproximació serà determinant a l'hora de plantejar el pla d'inversió i de prioritzar les inversions en el temps.

### **3.1.10 Criteris de les propostes**

En aquest apartat l'equip redactor definirà quins són els criteris:

- per a la formulació de les propostes d'actuació
- per a la priorització de les propostes en el temps
- per a la proposta d'ubicació sobre el territori

Aquests criteris estaran fonamentats en l'estratègia de ciutat i les línies de futur, però també tenint en comte la tipologia d'equipament, l'aprofitament del patrimoni existent, la distribució i equilibri territorial, la concentració o no de determinats serveis, la qualitat en la vida quotidiana de la ciutadania, la promoció de l'accessibilitat per a tothom, la sostenibilitat urbana, etc.

Es tracta, per tant, de fer un recull de criteris i pautes d'actuació, plantejant l'escenari global de futur del municipi i definint l'estratègia urbana entorn de les necessitats d'equipaments del municipi.

### **3.1.11 Propostes**

En aquest apartat quedaran recollides les propostes d'actuació.

Les propostes s'elaboraran en base a la diagnosi i als criteris d'actuació recollits en l'apartat anterior, amb estimació econòmica aproximada de cadascuna de les actuacions, prioritització en el temps (si s'escau) i proposta d'ubicació sobre el territori segons criteris propis de cada tipologia d'equipament i sòl disponible. Per a cadascuna de les actuacions es generarà una fitxa descriptiva.

Per a poder fer una correcta planificació de les inversions, cal que cada actuació sigui explicada amb la informació que permeti l'avaluació de l'abast, del cost i de les implicacions que comporta. Aquesta informació es sintetitzarà en una fitxa, seguint l'exemple de l'annex 3.

Complementàriament, s'aclariran conceptes comuns a totes les fitxes, com són:

- quines anualitats contempen les prioritats considerades en les propostes (alta, mitja, baixa), si s'escau.
- quines fases es tenen en compte per al desplegament de les propostes: modificacions de planejament, estudis previs i projectes, etc.
- en base a quins mòduls s'han calculat els imports d'inversió i quins conceptes queden inclosos

Les propostes es presentaran també de forma sintètica en dues taules, una agrupades per tipologies i l'altre per prioritats, i en tots dos casos es farà constar si la necessitat deriva d'una obligatorietat de servei, d'un estàndard, d'una planificació supramunicipal d'altres administracions o bé són estratègiques i/o vinculades a les línies de futur del municipi.

Aquestes propostes es presentaran al consistori amb el suport de l'equip redactor.

### **3.1.12 Pla d'inversió**

El pla d'inversió incorporarà el retorn municipal a les propostes plantejades a la fase anterior.

El pla d'inversió és l'instrument que permet donar resposta coherent a tres qüestions fonamentals per a la planificació de les inversions municipals en equipaments:

- quines inversions es preveuen

- quins recursos econòmics cal destinar a cadascuna d'elles
- quan cal preveure aquesta inversió, planificació de les inversions en terminis.

S'elaborarà una taula de síntesi amb la planificació de les actuacions referenciades a les fitxes, organitzades per tipologies i per prioritats.

S'elaboraran cartografies municipals amb les actuacions ubicades en el territori, mostrant la nova configuració dels equipaments del municipi, per tipologies, en el període de planificació del Pla.

La planificació de les inversions en terminis es planteja atenent a les necessitats i al creixement de població, però també atenent a la capacitat financera municipal. En cas que no hagi estat possible assolir un clar consens municipal sobre la prioritització de les actuacions a realitzar, o bé hi hagi un nombre elevat d'alternatives d'actuació per a solucionar una mateixa problemàtica diagnosticada, no serà necessària la inclusió de la planificació de les inversions en terminis en el treball.

La planificació de les inversions en terminis ha de fixar uns objectius realistes, fonamentats en la capacitat financera municipal, racionalitzant els objectius respecte les capacitats municipals i sense comprometre la gestió municipal més enllà del que seria raonable.

### **3.1.13 Disponibilitat i/o mancances finals de sòl**

Una vegada fetes les propostes d'actuació, es farà un llistat d'aquell sòl que es trobaria encara disponible un cop plantejades totes les propostes sobre, amb la seva superfície i les principals característiques, si s'escau.

En aquells casos excepcionals on alguna de les propostes no s'hagi pogut ubicar sobre territori per manca d'un sòl adequat, també es farà constar en aquest apartat.

### **3.1.14 El procés participatiu, si s'escau**

En aquest apartat cal fer una descripció del procés participatiu realitzat en el marc de redacció del Pla director d'equipaments. Caldrà especificar la metodologia emprada, les fases del procés i els agents implicats.

El contingut mínim d'aquest apartat inclourà:

- Recull d'antecedents de processos participatius al municipi, si n'hi ha
- Descripció del model participatiu escollit, tant si es genera un procés participatiu específic per al Pla director com si s'aprofiten òrgans de participació estables preexistents.
- Identificació de les fases del procés i desenvolupament.

- Anàlisi i valoració de les aportacions recollides, tant les que s'han incorporat al document com les que s'han desestimat.
- Descripció del procés de devolució als participants.

### **3.1.15 Vigència i revisió del pla**

En aquest apartat l'equip redactor establirà el període de vigència del Pla i les circumstàncies que faran necessària la seva revisió.

Cal tenir present que el pla s'elabora amb unes dades de partida que generen unes hipòtesis de futur. Si es produeixen canvis que alteren les hipòtesis, serà necessària la revisió del document pels serveis tècnics municipals:

- Variació de recursos: anar confirmant i corregint les hipòtesis plantejades inicialment a partir de les liquidacions de pressupost
- Nous projectes: Realització de projectes sobrevinguts no inclosos al Pla o l'abandonament d'altres inclosos
- Noves prioritats
- Canvis de conjuntura, tant econòmiques com polítiques: revisar els aspectes que es puguin veure més afectats pels canvis externs.
- Altres a considerar

### **3.1.16 Annexos**

#### **3.1.17.1. Inventari**

- Es faran constar totes les fitxes d'inventari, classificades per tipologies.

#### **3.1.17.2. Plànols**

S'inclouran tots aquells plànols necessaris per a una bona comprensió del treball, per exemple:

- Per a la comprensió del territori:
  - Planejament vigent i àmbits d'actuació previstos
  - Plànol de comunicacions i eixos principals
  - Plànol xarxa d'espais públics i espais verds
  - Delimitació de nuclis i/o barris
  - Altres plànols necessaris per a comprendre el municipi i el seu context
- Per a la comprensió de la xarxa d'equipaments i propostes d'actuació
  - Sòl d'equipaments disponible i ocupat
  - Equipaments existents. Plànols per tipologies
  - Plànol de sinèrgies d'equipaments entre municipis propers, si s'escau

- Propostes d'ubicació de nous equipaments. Plànols per tipologies
- Altres plànols necessaris per a comprendre l'impacte de les propostes sobre el territori

3.1.17.3. Altres documents disponibles com a antecedents, si s'escau:

- Plans estratègics
- Plans locals d'habitatge
- Plans de mobilitat
- Estudis demogràfics complementaris
- Altres

### **3.2. CONTINGUT DEL DOCUMENT D'INFORMACIÓ BÀSICA**

Aquest document és la forma de presentar les dades més rellevants del Pla director d'equipaments a la part promotora. Ha de resumir les dades bàsiques del treball de forma breu i clara.

Aquest document contindrà explicacions clares i sintètiques, amb suport gràfic, del contingut del treball.

El document estarà pensat per a ser imprès, si calgués, en format A3 apaisat i seguirà el Manual d'Estil del SEEP.

El seu contingut s'ajustarà en cada cas d'acord amb el Servei d'Equipaments i Espai Públic. Es proposa a continuació un esquema a títol d'exemple (es tindrà sempre en compte el fet d'acabar planes amb contingut complementari, per a millor comprensió del document):

Plana 0 - Objectiu. Objectiu del treball i període d'abast del pla.

“L'objectiu del pla director és la planificació de les actuacions a realitzar en la xarxa d'equipaments municipals en els propers 10 anys per tal d'aconseguir la millora i l'optimització dels serveis, d'acord amb les necessitats de la ciutadania i la capacitat pressupostària local. “

- Metodologia. Breu descripció dels agents participants en la redacció del treball i la metodologia emprada per a la seva redacció.

- ODS que s'han tingut present per a la redacció del document i els seus pictogrames.

- Plana 1 - El municipi. Dades bàsiques: població, comunicacions principals, morfologia urbana, nuclis, ...  
- El municipi. Línies de futur i planificació estratègica.
- Plana 2 - Plànol o ortofoto del municipi, amb indicació de característiques singulars, àmbits urbanístics, etc.
- Plana 3 - Context urbanístic. Descripció de la situació urbanística del municipi: planejament vigent, planejament pendent de desenvolupar, etc., reserves de sòl per equipaments, sòl ocupat i sòl disponible,...
- Plana 4 - Plànol urbanístic indicant sòl d'equipament existent, sòl d'equipament pendent de cessió, sòl d'equipament en àmbits de planejament en tràmit, sòl d'equipament disponible...
- Plana 5 - Els equipaments existents: llistat dels equipaments existents, per tipologies (o bé síntesi de dades, en cas de llistats exhaustius)
- Plana 6 - plànol d'ubicació dels equipaments existents al municipi, amb colors per tipologies
- Plana 7 - Context demogràfic: evolució i projeccions de població a l'any horitzó del pla
- Plana 8 - Context econòmic: explicació gràfica de la situació municipal i hipòtesi d'import anual mig d'inversió
- Planes 9 i 10 - síntesi de la diagnosi dels equipaments: síntesi de l'estat general del municipi i breu explicació per tipologies
- Plana 11 - Criteris: resum dels principals criteris emprats per a la formulació de les propostes d'actuació, la prioritització en el temps i la ubicació en el territori
- Plana 12 - Propostes: explicacions prèvies (quantas actuacions, tipus d'actuacions, terminis, estimació cost d'inversió)
- Plana 13 i 14 i següents si cal Darreres dues planes - Quadres resum de propostes i plànols d'ubicació (per tipologies, segons la complexitat del municipi i el nombre de propostes)  
- quadres resum propostes per terminis, amb sumatori de costos estimats (curt, mig, llarg) i plànol de situació final, grafiant equipaments existents, actuacions a realitzar en cada termini (per colors) i sòl disponible al final de les operacions (plànol foto-finish del sistema d'equipaments municipal)

### **3.3. CONTINGUT DE LES VISUALITZACIONS**

L'objectiu de la visualització del Pla és poder comunicar el document a la ciutadania. És per això que ha de ser una síntesi del treball, fàcil de comprendre i molt visual. Ha de contenir:

- Muntatge de diapositives (format *powerpoint*), com a suport a l'explicació oral del treball a grups nombrosos.

El contingut dels documents seria el mateix descrit per al Document d'informació bàsica, si bé que en altres formats. Es seguirà el manual d'estil del SEEP.

## **4 METODOLOGIA DE TREBALL**

### **4.1. FORMA DE PRESENTACIÓ I NOMBRE D'EXEMPLARS**

#### **1. Lliurament parcial 1. Inventari, anàlisi i diagnosi**

Inclourà el contingut dels apartats 3.1.1 (índex) fins al 3.1.9 (context econòmic). Es lliurarà digitalment en format pdf.

#### **2. Lliurament parcial 2: Propostes**

Inclourà el contingut descrit als apartats 3.1.10.(criteris) i 3.1.11 (propostes), més la documentació del lliurament anterior esmenada segons les consideracions fetes tant per l'Ajuntament com per Diputació de Barcelona. Es lliurarà digitalment en format pdf.

#### **3. Prelliurament**

Inclourà tot el contingut del Pla director d'equipaments i el Document d'informació bàsica. Es lliurarà digitalment en format pdf.

#### **4. Lliurament final**

Inclourà tot el contingut del Pla director d'equipaments, el Document d'Informació Bàsica i les visualitzacions, havent incorporat les consideracions fetes al document de prelliurament.

El lliurament es farà digitalment i inclourà tots els arxius, tant originals com pdf, amb el contingut i les característiques especificades al "Manual d'estil". Els documents pdf aniran signats digitalment. El lliurament digital estarà organitzat en dues carpetes: una que inclourà els arxius en els formats originals (word, jpg,dwg...) i l'altra que inclourà els documents en format Acrobat (pdf), amb el

contingut i característiques especificades al Manual d'Estil. S'inclouran aquí les visualitzacions.

## 5 ALTRES

### 5.1.1 DOCUMENTACIÓ QUE ES LLIURARÀ AL/LA REDACTOR/A DEL PROJECTE

L'empresa adjudicatària garantirà la confidencialitat de tota la documentació rebuda en el transcurs de la redacció del treball.

El/la tècnic/a gestor/a del SEEP facilitarà a l'adjudicatari/a la següent documentació:

- *Manual d'estil del SEEP*
- *Guia per a la redacció de plans directors d'equipaments*

Montserrat Montalbo  
Servei d'Equipaments i Espai Públic

Signatura electrònica

## **ANNEXOS**

### **Annex 1. Tipologies d'equipaments.**

Amb l'objectiu d'unificar terminologia per a futures anàlisis transversals i per introduir les bases de dades d'inventari al SIG local SITMUN, es llisten a continuació les tipologies d'equipaments a considerar en el marc de redacció del Pla director d'equipaments. Per a l'establiment de les tipologies s'ha tingut en compte:

- D'una banda, la classificació proposada en el document "Sistematització del planejament urbanístic", de data gener 2008 i fruit d'un conveni entre la Generalitat de Catalunya, Departament de Política Territorial i Obres Públiques, Direcció General d'Urbanisme i el Col·legi Oficial d'Arquitectes de Catalunya, per la seva clara voluntat homogeneïtzadora de criteris. És en base a aquest document que s'estableix la codificació del Mapa Urbanístic de Catalunya (MUC).
- D'altra banda, la nomenclatura parcial existent i en ús del SITMUN, Sistema d'informació geogràfica (SIG) gestionat de forma centralitzada per la Diputació de Barcelona, i que posa la informació a l'abast dels usuaris municipals (Extranet) i del ciutadà (Internet).
- Finalment, s'han consensuat les nomenclatures amb diferents serveis de la Diputació de Barcelona especialistes en les matèries.

Cada municipi, a través del seu planejament general, recull per al sòl d'equipaments una classificació d'usos possibles i sovint aquesta classificació és diferent d'un municipi a un altre, les fitxes de l'inventari recolliran explícitament la classificació d'usos segons planejament en un camp assignat a l'efecte. Així, i en tant que la base de dades de l'inventari d'equipaments es lliurarà en format informàtic a l'ajuntament, aquest podrà incloure dades al seu SIG local, si en disposa, amb una classificació personalitzada i diferent a la homogeneïtzació proposada, si així ho desitja.

Tots els equipaments inventariats han de quedar inclosos en alguna de les tipologies i subtipologies que es llisten a continuació, segons la taula de codis de serveis i equipaments que caldrà també utilitzar a l'excel d'inventari (camps COD\_TIPUS i DES\_TIPUS):

<b>DESCRIPCIÓ GRUP</b>	<b>COD_TIPUS</b>	<b>DES_TIPUS</b>	
Docència	041	Escola bressol	
	042	Escola	
	043	Institut	
	044	Institut escola	
	045	Centre de batxillerat	
	046	Mòduls formatius/FP	
	047	Escola música, dansa, art	
	048	Escola d'adults	
	049	Escola d'idiomes	
	04A	Centre d'educació especial	
	04B	Centre enseny. universitari	
	04Z	Docència - Altres	
	Sanitat	081	Centre assist. primària
		082	Hospital
084		Dispensari mèdic	
08Z		Sanitat - Altres	
Admin. i proveïment	011	Ajuntament/Casa consistorial	
	012	Altres administracions	
	013	Serv. municipals diversos	
	014	Jutjats	
	015	Of. Turisme	
	016	Correus	
	017	Mercat	
	018	Escorxador	
01Z	Admin. i proveïment - Altres		
Cultural i cívic	031	Biblioteca	
	032	Teatre/Sala polivalent	

	033	Cinema
	034	Museu/Centre interpret.
	035	Centre cultural/Cívic
	036	Bibliobús
	037	Arxiu
	038	Auditori
	039	Casal gent gran
	03A	Espai jove
	03B	Ludoteca/Mediateca
	03Z	Cultural/Cívic - Altres
Serveis socials	091	Centre de dia
	092	Residència gent gran
	093	Centre obert
	09Z	S. socials - Altres
Serveis religiosos	121	Centre de culte
	12Z	S. religiosos - Altres
Esport	051	Complex esportiu
	052	Pista poliesportiva
	053	Piscina aire lliure
	054	Pavelló poliesportiu
	055	Camp poliesportiu
	056	Camp d'atletisme
	057	Pista poliesp. coberta
	058	Piscina coberta
	059	Espais de raqueta
	05A	Sala esportiva
	05Z	Esport - Altres
Serveis funeraris	171	Cementiri
	172	Tanatori
	173	Crematori
	17Z	S. funeraris - Altres
Transport	101	Aparcament

	102	Ferrocarril
	103	Parada d'autobús
	105	Estació d'autobusos
	10Z	Transport - Altres
Emergències/seguretat	111	Bombers
	112	Policia
	113	ADF
	114	Presons
	11Z	Emerg./seguret. - Altres
Gestió residus	184	Deixalleria

**Annex 2. Fitxes d'inventari. Exemples i contingut mínim.**

**2.1. Exemple fitxa equipament.** (Exemple realitzat amb dades fictícies. Totes les fitxes d'inventari es lliuraran en format word i en pdf)

**FITXES DE L'INVENTARI D'EQUIPAMENTS**
**FITXA 0401**

Nom municipi:

Codi INE municipi.

xxx

08172

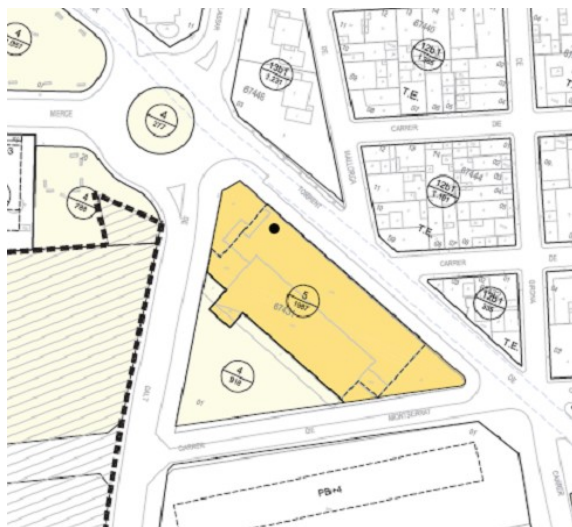
<b>Docent</b>	<b>Sanitari</b>	<b>Administratiu i proveïment</b>	<b>Cultural i cívic</b>	<b>Social</b>	<b>Religiós</b>	<b>Esportiu</b>	<b>Funerari</b>	<b>Transport</b>	<b>Seguretat i defensa</b>
---------------	-----------------	-----------------------------------	-------------------------	---------------	-----------------	-----------------	-----------------	------------------	----------------------------

**1. Identificació**

Codi/núm. fitxa	0401
Nom de l'equipament	Biblioteca Can Vilardell
Adreça	C/ Pons, 40
Codi postal	08181
Coordenada UTM X	446148,59
Coordenada UTM Y	4594029,97
Referència cadastral	69047001DG306664665881KU
Diverses tipologies al mateix emplaçament? Si / No	No
Tipologia	Cultural i cívic
Subtipologia	Biblioteca
Titularitat sòl/edifici: a) Pública b) Privada c) Mixta (ús de fruit) d) no hi ha informació	Pública
Observacions	


**2. Característiques urbanístiques**

Classificació / Règim del sòl	Sòl urbà consolidat
Qualificació planejament	5
Superfície qualificació	2000 m <sup>2</sup>
Edificabilitat planejament	2000 m <sup>2</sup>
Coef. edificabilitat planejament	1 m <sup>2</sup> st/sòl
Ocupació permesa	80%
Usos permesos	Cultural
Protecció patrimonial: Sí / No	No
Superfície parcel·la	2.500 m <sup>2</sup>
Superfície ocupada	1.900 m <sup>2</sup>
Superfície sòl lliure	600 m <sup>2</sup>
Superfície construïda	1.800 m <sup>2</sup>
Edificabilitat potencial	200 m <sup>2</sup>
Observacions	Fitxa equipament POUM núm. 12



### 3. Dades físiques de l'edifici

Data de construcció	2010
Data última reforma	-
Estat de l'equipament a) cal enderroc/nova construcció, b) cal reforma integral, c) cal condicionament/adaptació d) sense necessitat d'actuacions importants	Cal condicionament/adaptació
Grau d'accessibilitat a) adaptat b) parcialment adaptat c) no adequat	Adaptat
Observacions:	



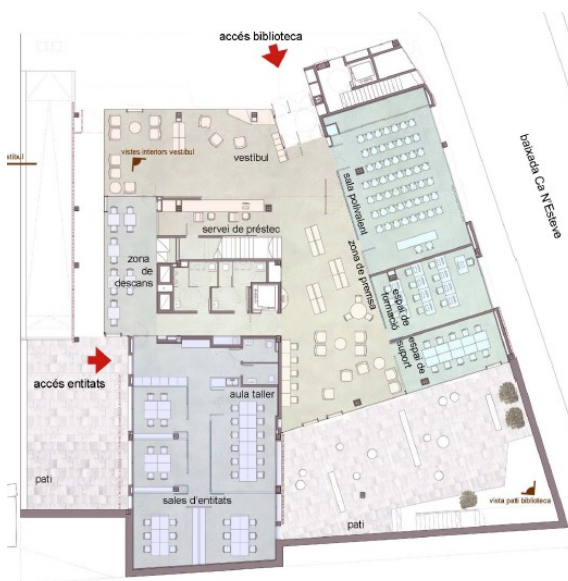
### 4. Serveis

Serveis	Informació (general i local), préstec, consulta, formació i suport, activitats de promoció de la lectura (conferències, exposicions, tallers, hora del conte, club de lectura...) i sala d'estudis nocturna en època d'exàmens.
Gestió del servei	Municipal (Àrea de Territori i Participació) i Diputació de Barcelona
Manteniment	Municipal



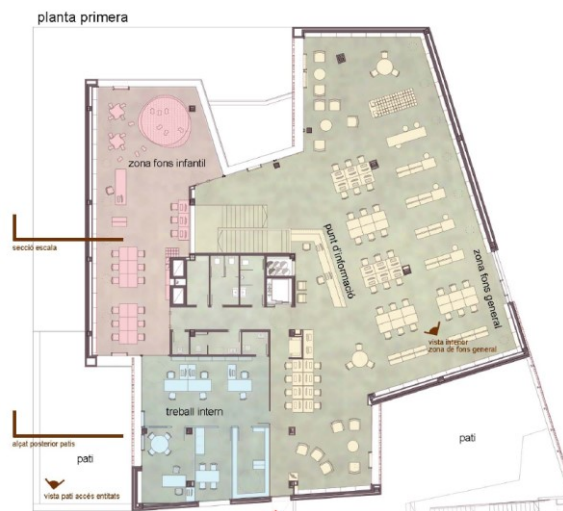
### 5. Dades complementàries

Espais. Nombre i descripció. Superfície de programa.	Zona d'acollida i promoció	250
	Àrea d'accés	115
	Espai polivalent	80
	Espai de suport	35
	Espai de formació	20
	Zona general	560
	Àrea d'informació i fons general	430
	Àrea de diaris i revistes	85
	Àrea de música i imatge	45
	Zona infantil	175
	Àrea d'informació i fons infantil	175
	Zona de treball intern	115



**Despatx de direcció 20**  
**Espai de treball de la biblioteca 20**  
**Dipòsit documental de la biblioteca 45**  
**Magatzem logístic 15**  
**Espai de descans del personal 15**

**Núm. Punts de lectura. 110**  
**Espais complementaris Sala d'actes autònoma 80m2**  
**Integrada a la Xarxa de Sí**  
**Biblioteques de la Diputació: Sí /**  
**No**



## 2.2. Contingut apartats 1, 2 i 3 de la fitxa

A continuació es mostren els camps que han d'incloure les fitxes, en els apartats 1. *Identificació*, 2. *Característiques urbanístiques* i 3. *Dades físiques de l'edifici*, depenent de si la fitxa es fa per a un edifici públic, un edifici privat, un local de propietat pública, un local de lloguer, un sòl d'equipaments o un sòl d'equipaments en àmbit de planejament. Els camps es poden acabar d'ajustar entre el Servei d'Equipaments i Espai Públic i l'equip redactor, en funció de la informació disponible.

Per als equipaments o locals de propietat privada, no caldrà contemplar l'apartat de dades físiques de l'edifici.

Els camps dels apartats 4 i 5 de la fitxa es poden consultar en l'annex 2.3.

**EQUIPAMENT. EDIFICI PÚBLIC.**

**1. IDENTIFICACIÓ**

Codi/núm. fitxa  
Nom de l'equipament  
Adreça  
Codi postal  
Coordenada UTM X  
Coordenada UTM Y  
Referència cadastral  
Diverses tipologies al mateix emplaçament? Si / No  
Tipologia  
Subtipologia  
Titularitat sòl/edifici: a) Pública b) Privada c) Mixta  
(usdefruit) d) no hi ha informació  
Observacions

**2. CARACTERÍSTIQUES URBANÍSTIQUES**

Classificació / Règim del sòl  
Qualificació  
Superfície qualificació  
Edificabilitat planejament  
Coef. edificabilitat planejament  
Ocupació permesa  
Usos permesos  
Protecció patrimonial: Sí/No  
Superfície parcel·la  
Superfície ocupada  
Superfície lliure  
Superfície construïda  
Edificabilitat potencial  
Observacions

**3. DADES FÍSQUES DE L'EDIFICI**

Data construcció / data última reforma  
Estat de l'equipament  
Grau d'accessibilitat  
Observacions

**EQUIPAMENT. EDIFICI PRIVAT.****1. IDENTIFICACIÓ**

Codi/núm. fitxa  
Nom de l'equipament  
Adreça  
Codi postal  
Coordenada UTM X  
Coordenada UTM Y  
Referència cadastral

Diverses tipologies al mateix emplaçament? Si / No  
Tipologia  
Subtipologia  
Titularitat sòl/edifici: a) Pública b) Privada c) Mixta  
(usdefruit) d) no hi ha informació  
Observacions

**2. CARACTERÍSTIQUES URBANÍSTIQUES**

Classificació / Règim del sòl  
Qualificació  
Superfície qualificació  
Edificabilitat planejament  
Coef. edificabilitat planejament  
Ocupació permesa  
Usos permesos  
Protecció patrimonial: Sí/No  
Superfície parcel·la  
Superfície ocupada  
Superfície lliure  
Superfície construïda  
Edificabilitat potencial  
Observacions

**EQUIPAMENT. LOCAL DE LLOGUER.****1. IDENTIFICACIÓ**

Codi/núm. fitxa  
Nom de l'equipament  
Adreça  
Codi postal  
Coordenada UTM X  
Coordenada UTM Y  
Diverses tipologies al mateix emplaçament? Si / No  
Tipologia  
Subtipologia  
Titularitat local: a) Pública b) Privada c) Mixta  
(usdefruit) d) no hi ha informació  
Observacions

**2. CARACTERÍSTIQUES**

Superfície construïda  
Observacions

**EQUIPAMENT. LOCAL PROPIETAT PÚBLICA.****1. IDENTIFICACIÓ**

Codi/núm. fitxa  
Nom de l'equipament  
Adreça  
Codi postal  
Coordenada UTM X  
Coordenada UTM Y  
Referència cadastral  
Diverses tipologies al mateix emplaçament? Si / No  
Tipologia  
Subtipologia  
Titularitat local: a) Pública b) Privada c) Mixta  
(usdefruit) d) no hi ha informació  
Observacions

**2. CARACTERÍSTIQUES URBANÍSTIQUES**

Superfície construïda  
Classificació / Règim del sòl  
Qualificació  
Usos permesos  
Protecció patrimonial: Sí/No  
Superfície parcel·la  
Superfície ocupada  
Superfície lliure  
Superfície construïda  
Observacions

**3. DADES FÍSQUES DE L'EDIFICI**

Data construcció / data última reforma  
Estat del local  
Estat de l'edifici  
Grau d'accessibilitat  
Observacions

**SÒL. SÒL PER A EQUIPAMENTS.****1. IDENTIFICACIÓ**

Codi/núm. fitxa  
Nom de l'equipament  
Adreça  
Codi postal  
Coordenada UTM X  
Coordenada UTM Y  
Referència cadastral  
Titularitat sòl: a) Pública b) Privada c) Mixta  
(usdefruit) d) no hi ha informació  
Observacions

**2. CARACTERÍSTIQUES URBANÍSTIQUES**

Classificació / Règim del sòl  
Qualificació  
Superfície qualificació  
Edificabilitat POUM  
Coef. edificabilitat POUM  
Ocupació permesa  
Usos permesos  
Protecció patrimonial  
Superfície parcel·la  
Observacions

**SÒL. SÒL PER A EQUIPAMENTS EN ÀMBITS DE  
PLANEJAMENT****1. IDENTIFICACIÓ**

Codi/núm. fitxa  
Planejament derivat  
Adreça  
Codi postal  
Coordenada UTM X  
Coordenada UTM Y  
Titularitat sòl: a) Pública b) Privada c) Mixta  
(usdefruit) d) no hi ha informació  
Observacions

**2. CARACTERÍSTIQUES URBANÍSTIQUES**

Classificació / Règim del sòl

Qualificació
Superfície qualificació
Edificabilitat POUM
Coef. edificabilitat POUM
Usos permesos
Núm. fitxa equipament POUM
Observacions

### **2.3. Contingut de l'apartat 4 de la fitxa: Serveis.**

L'apartat 4 de la fitxa de l'inventari recull les dades de servei de l'equipament. Aquí es farà constar:

- Serveis que s'ofereixen en aquell equipament.

Per aquells serveis que s'ofereixin de manera regular, es faran constar els horaris i dies de la setmana en què funcionen. Per aquells serveis esporàdics, constarà la freqüència aproximada. És també en aquest apartat on caldrà recollir el promig d'afluència de públic, si es coneix, el personal que hi treballa, etc. Si els espais són seu d'entitats, caldrà fer constar de quines entitats es tracta i, si es coneix, el règim d'utilització dels espais.

Aquest apartat va destinat a poder comprendre, cara al posterior anàlisi, quines són les activitats que acull l'espai.

- Gestió del servei. En aquest apartat es farà constar qui gestiona el servei. En cas que sigui gestió municipal directa, es farà constar quina és l'Àrea municipal responsable de la gestió. En cas que sigui externa, es farà constar l'adjudicatari de la gestió del servei, si es coneix.

- Manteniment. En aquest apartat es prendrà nota de qui s'encarrega del manteniment dels espais i instal·lacions, en els mateixos termes que l'apartat anterior.

### **2.4. Contingut de l'apartat 5 de la fitxa: dades complementàries.**

El contingut de l'apartat 5 de la fitxa de l'inventari dependrà de la tipologia i subtipologia de l'equipament que analitzem.

A continuació es mostren alguns exemples per a cadascun d'ells, que es podran completar amb allò que el tècnic redactor cregui necessari. Es tracta d'un llistat de referència, no exhaustiu.

<i>CAMP</i>	<i>EXEMPLE</i>
DOCENT Escola bressol	
Unitats d'aula 0-1 any	1
Unitats d'aula 1-2 anys	2
Unitats d'aula 2-3 anys	2
Superfície pati	150 m <sup>2</sup>
Relació d'espais complementaris	SUM (sala usos múltiples): 40 m <sup>2</sup> biberoneria 2 dormitoris 1 despatx direcció
Horari de servei	8:00-18:00 h
DOCENT Escola	
Nombre de línies	2
Espais esportius	1 Pista triple poliesportiva. 46 m x 23 m. 1.058 m <sup>2</sup> Xarxa bàsica. Espai a l'aire lliure. Asfalt. Futbol sala. Minibàsquet. 1 Altres pistes petites (<400 m <sup>2</sup> ). 15 m x 20 m. 300 m <sup>2</sup> . Espai a l'aire lliure. Sauló. Futbol.
Espais complementaris als esportius	Grades: 1 Grades. 800 seients.
Altres espais	Magatzems: 1 magatzem esportiu. 9,00 m <sup>2</sup> Cuina Menjador Sala d'actes 150 localitats. Biblioteca
DOCENT Institut	
Nombre de línies d'ensenyament obligatori	3
Nombre de línies batxillerats	2
Espais esportius	1 Sala esportiva 2. 18 m x 13 m. 234 m <sup>2</sup> . Xarxa bàsica. Recinte amb tancaments fixos. Sintètic - rígid. Condicionament físic (activitats dirigides). Gimnàstica artística. Gimnàstica rítmica. Minibàsquet. Voleibol. Expressió corporal.
	1 Pista triple poliesportiva. 44 m x 26 m. 1.104 m <sup>2</sup> . Xarxa bàsica. Espai a l'aire lliure. Formigó. Futbol

	<p><i>sala. Handbol.</i></p> <p><i>1 Pista doble poliesportiva. 40 m x 20 m. 800 m<sup>2</sup>. Espai a l'aire lliure. Formigó amb tractament superficial. Futbol sala. Minibàsquet. Handbol. 1 Altres pistes petites (&lt;400 m<sup>2</sup>). 8 m x 4 m. 32 m<sup>2</sup>. Espai a l'aire lliure. Formigó. Tennis de taula.</i></p>
Espais complementaris als esportius	<p><i>Grades: 1 Grades. 300 seients.</i></p> <p><i>Magatzems:</i></p> <p><i>1 magatzem esportiu. 65,00 m<sup>2</sup> superfície total.</i></p> <p><i>Vestidors:</i></p> <p><i>2 col·lectius. 2 individuals. 84,00 m<sup>2</sup> superfície total.</i></p>
Altres espais	<p><i>Bar</i></p> <p><i>Sala d'actes 200 localitats fixes</i></p> <p><i>Sala de lectura</i></p>
<b>DOCENT</b>	
Escola d'adults	
Número d'aules polivalents	<i>5</i>
Horari del servei	<i>Dll a Dv de 17:00 a 21:00 h</i>
Hores d'ocupació total setmanal promig	<i>10 h</i>
Ensenyaments que s'imparteixen	<p><i>Català</i></p> <p><i>Castellà</i></p> <p><i>Anglès</i></p> <p><i>Informàtica</i></p> <p><i>Accés a cicles formatius grau superior</i></p>
Espais complementaris	<p><i>Espai expositiu</i></p> <p><i>Aula informàtica</i></p> <p><i>Sala de reunions</i></p> <p><i>Despatx direcció</i></p>

<b>CAMP</b>	<b>EXEMPLE</b>
<b>SANITARI</b>	
Centre d'Assistència Primària	
Serveis	<p><i>Medicina general</i></p> <p><i>Pediatría</i></p> <p><i>Infermeria</i></p> <p><i>Urgències</i></p> <p><i>Atenció a les dependències</i></p>
Configuració	<p><i>7 consultes de medicina general</i></p> <p><i>2 consultes de pediatria</i></p>
Població a la qual dona cobertura actualment	<i>21.000 hab</i>

<i>CAMP</i>	<i>EXEMPLE</i>
<b>ADMINISTRATIU - PROVEÏMENT</b> Casa consistorial – edifici principal	
Nombre de regidors	9
Estructura organitzativa	<i>Alcaldia Regidoria d'Urbanisme i Obres Regidoria de Medi Ambient Regidoria d'Esports Regidoria de Serveis Centrals Regidoria de Serveis a les persones Regidoria de cultura, festes i joventut</i>
Personal que treballa en aquest edifici	50
Descripció dels espais	<i>Planta baixa: vestíbul, sala de plens (80 localitats), OAC (3 punts d'atenció) i policia local Planta pis: Alcaldia, secretaria i serveis interns, etc. Planta segona: 2 despatxos regidoris, tècnics cultura i serveis a les persones</i>
<b>ADMINISTRATIU - PROVEÏMENT</b> Casa consistorial – annex – Serveis tècnics i Medi Ambient	
Personal que treballa en aquest edifici	12
Descripció dels espais	<i>Planta baixa: vestíbul, 3 despatxos tècnics i despatx regidoria Planta pis: 2 sales de reunió i 5 despatxos tècnics</i>
<b>ADMINISTRATIU - PROVEÏMENT</b> Mercat municipal	
Nombre de parades totals	45 (36 establiments)
Nombre de parades sense ocupar	4
Espais complementaris	<i>Magatzem Neveres Aparcament públic 20 places</i>
Tipus de comerç	<i>Fruita i verdura Carn i peix</i>
Data finalització concessions	

<i>CAMP</i>	<i>EXEMPLE</i>
<b>CULTURAL I CÍVIC</b> Sala polivalent	
Nombre localitats	300
Superfície sala i mides	500 m <sup>2</sup> (25x20 m)
Seients	Mòbils. Grada retràctil.
a) fixes	
b) mòbils	

Superfície i mides escena	145 m <sup>2</sup> (18X8 m)
Escena	Mòbil
a) fixa	
b) mòbil	
Espais complementaris	2 camerinos grup 2 camerinos individuals magatzem de sala taulell de control llum-so vestíbul sala d'assaig 80 m <sup>2</sup> cafeteria
<b>CULTURAL I CÍVIC</b>	
Biblioteca	
Superfície programa	1.000m <sup>2</sup>
Num. punts de lectura	100
Espais de programa	Àrea d'accés 30 m <sup>2</sup> Sala d'actes 100 m <sup>2</sup> (aforament 90 localitats) Àrea diaris i revistes: 80 m <sup>2</sup> Fons general: 350 m <sup>2</sup> Espais de suport: 30 m <sup>2</sup> Espai multimèdia: 40 m <sup>2</sup> Àrea infantil: 160 m <sup>2</sup>
Espais complementaris	Cafeteria
Integrada a Xarxa de Biblioteques Diputació?	SI/NO
<b>CULTURAL I CÍVIC</b>	
Centre cívic	
Espais nombre i descripció	6 aules polivalents - 30alumnes 1 aula manualitats amb pica -20 alumnes 1 espai expositiu 150 m <sup>2</sup> despatx gestió 2 espais d'entitats 15 m <sup>2</sup> c/u 1 magatzem 12 m <sup>2</sup>
<b>CULTURAL I CÍVIC</b>	
Arxiu municipal	
Superfície total d'arxiu	268 m <sup>2</sup>
Ml. de prestatgeries	1.180 ml. en prestatgeria estànd., no compactes
Espais	Àrea d'ingrés Àrea de treball Despatx de l'arxiver Sala de conservació Dipòsits
Espais complementaris	
Integrada a Xarxa d'Arxius de Diputació?	SI/NO
<b>CULTURAL I CÍVIC</b>	

<b>Casal gent gran</b>	
Espais nombre i descripció	<i>Planta baixa:</i> - 2 sales polivalents (estar i tv) - 1 perruqueria - 1 podòleg - despatx serveis socials
<b>CULTURAL I CÍVIC</b>	
<b>Espai jove</b>	
Espais nombre i descripció	<i>Planta baixa:</i> - 1 despatx gestió centre – tècnic joventut - Punt informació juvenil - Punt de trobada (futbolí, sofà...) - Espai TIC <i>Planta pis:</i> - 3 espais d'entitats - 1 sala reunions - 2 bucs d'assaig

<b>SOCIAL</b>	
<b>Residència gent gran</b>	
Nombre de places De les quals, concertades: (en cas d'equipaments privats): Serveis Principals espais	
<b>SOCIAL</b>	
<b>Centre de dia</b>	
Nombre de places De les quals, concertades: (en cas d'equipaments privats): Serveis Principals espais	

<b>RELIGIÓS</b>	
Nom	
Confessió	<i>Catòlica</i>
Capacitat	
Espais complementaris (Nombre i descripció)	<i>Sala polivalent 60 pax Esplai 2 sales + sanitaris Menjador social 30 m<sup>2</sup> Cuines</i>

<b>CAMP</b>	<b>EXEMPLE</b>
-------------	----------------

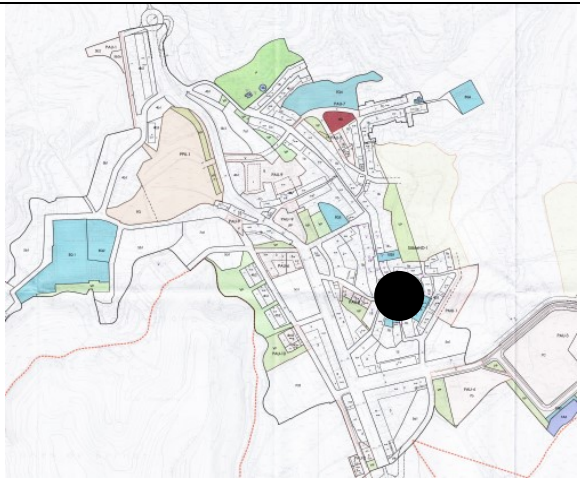
ESPORTIU	
Pavelló mpal.	
Espai esportiu 1	<i>PAV-X. 1 Pista triple poliesportiva. 44 m x 24 m. 1.056 m². Xarxa bàsica. Recinte amb tancaments fixos. Sintètic - rígid. Futbol sala. Handbol. Bàsquet. Voleibol. Bàdminton.</i>
Espai esportiu 2	<i>SAL-X. 1 Sala esportiva 1. 15 m x 7 m. 105 m². Recinte amb tancaments fixos. Sintètic - rígid. Cardiovasculars (activitats en cinta, el·líptica, rem,...). Musculació i tonificació. SAL X. 1 Sala esportiva 1. 15 m x 7 m. 105 m². Recinte amb tancaments fixos. Sintètic - rígid. Gimnàstica rítmica. Aeròbic.</i>
Espais complementaris	<i>Altres: 1 Serveis públics. Magatzems: 2 magatzems esportius. 52,00 m² superfície total. Vestidors: 6 col·lectius. 1 individuals. 150,00 m² superfície total.</i>
Altres serveis Activitats practicades i nombre de practicants (si es disposa del MIEM o PEE) Nivell de saturació a) no saturat b) mig c) saturat	<i>bar, restaurant, control d'accés, oficines</i>
Xarxa a) bàsica b) complementaria Horari de l'equipament	<i>Bàsica</i>

<i>CAMP</i>	<i>EXEMPLE</i>
<i>FUNERARI</i>	
<i>Cementiri</i>	
<i>Nombre d'unitats d'enterrament</i>	<i>150 nínxols 28 columbaris</i>
<i>Espais complementaris</i>	<i>Crematori Sales de vetlla Sala d'actes ...</i>

<i>CAMP</i>	<i>EXEMPLE</i>
-------------	----------------

<b>SEGURETAT I DEFENSA</b>	
Jutjats	
Espais	<i>Deganat          Jutjat de guàrdia          7 sales primera instància          4 sales d'instrucció          2 sales de social          1 sala violència de gènere          2 sales de penal          Registre civil          Fiscalia de àrea i servei forense          Servei d'orientació jurídica</i>
<b>SEGURETAT I DEFENSA</b>	
Parc de bombers	
Espais	<i>Cotxeres i annexos (700 m<sup>2</sup>)          Planta baixa (600 m<sup>2</sup>): despatxos, sala de control,          arxiu, sala polivalent i vestidors          Planta pis (570 m<sup>2</sup>): dormitoris, cuina, rebost,          sala-menjador i lavabos</i>

**Annex 3. Exemple de fitxa de proposta.**

<b>Identificació proposta</b>		
Codi/núm. proposta	02.05	
Codi necessitat a la que dona resposta	1.2.	
Nom de l'equipament	Escola bressol zona sud	
Tipologia	Educatiu	
Subtipologia	Escola bressol	
Prioritat termini	mig (2015-2016)	
a) curt (2011-20xx) b) mig (20xx-20xx) c) llarg (20xx-2020)		
Justificació de la necessitat	Places no executades corresponents al Mapa de Llars d'infants de Generalitat i línies estratègiques municipals	
<b>Localització</b>		
Adreça (si en té)	C/ Pons 24	
Sector		
Desenvolupament urbanístic	finalitzat	
a) per iniciar b) en tràmit c) finalitzat		
Superfície parcel·la	1000m2	
Superfície ocupada actualment	0 m2	
Superfície construïda actualment	0 m2	
Coef. d'edificabilitat	1m2sostre/m2 sòl	
Edificabilitat potencial	1000m2	
Classificació sòl /Règim del sòl	Sòl urbà	
Qualificació	EQ5	
Ús actual	--	
Usos admesos	Educatiu	
Propietat actual del sòl	Municipal	
Observacions		
Tipus d'actuació	d) equipament de nova creació	
a) urbanística b) elaboració d'estudis de viabilitat/programació c) reforma/optimització d'equipaments existents d) equipament de nova		

e) creació ampliació d'equipament existent		
Promotor	Ajuntament	
Futur gestor	Ajuntament	
Objectius	Generar noves places llar d'infants	
Descripció de l'actuació	Escola bressol 1 – 2 – 2	
Superfície/sostre a construir	600m2	

<b>Previsió terminis d'actuació</b>	CURT		MIG		LLARG
Previsió de desplegament	11-12	13-14	15-16	17-18	19-20
- Redacció instruments planejament i gestió	--	--	--	--	--
- Redacció de projectes i estudis previs		<b>X</b>			
- Obres d'urbanització	--	--	--	--	--
- Obres d'edificació			<b>X</b>		
- Equipament interior			<b>X</b>		

<b>Inversió prevista</b>						
Pressupost (AMB iva inclòs)						
	Mòdul	11-12	13-14	15-16	17-18	19-20
- honoraris tècnics projectes i estudis			80.000€			
- execució d'obra (incloent honoraris obra)	1593€/m2			960.000€		
- equipament				120.000€		
<b>TOTAL PER ANUALITAT</b>			<b>80.000€</b>	<b>1.080.000€</b>		
<b>TOTAL INVERSIÓ</b>			<b>1.160.000€</b>			

<b>Estimació cost anual manteniment previst</b> (si la proposta és d'obra nova o ampliació)	<b>57.600€</b>
1. Petites reparacions (fuites, pintura, ...)	
2. Consums (electricitat, aigua, gas...)	
3. Posta a punt de xarxes i sistemes (ascensors, alarmes, clima, etc.)	
4. Neteja	

<b>Observacions complementàries</b>
Observacions:
Es preveuen:

- 1 aula de 0 anys,
- 2 de 1 a 2 anys
- i 2 de 2 a 3 anys.

#### **Annex 4. Especificacions dels camps de l'arxiu excel i resta de material per a penjar al SIG.**

Per a que els municipis i la Diputació de Barcelona puguin traslladar al seu SIG local tota la informació continguda a les fitxes d'inventari, serà necessari facilitar en format digital la següent informació segons les característiques que a continuació s'especifica:

- un arxiu en format full de càlcul (Excel)
- unes imatges de cada equipament registrat
- un arxiu pdf per a cadascuna de les fitxes d'inventari

##### **a. Característiques del full de càlcul (Excel).**

Es generarà un únic full de càlcul amb tots els equipaments. Les dades que constin a l'excel hauran de coincidir amb les que consten a la fitxa d'inventari de cada equipament.

De tota la informació continguda a les fitxes, les dades corresponents a l'apartat "*Identificació*" de la fitxa s'hauran d'introduir a l'Excel amb un format normalitzat, perquè siguin compatibles amb el Sistema d'Informació Geogràfica. Per aquesta raó la homogeneïtzació i el seguiment estricte del model és imprescindible.

Cada fila de l'excel correspondrà a un equipament. A cada columna hi haurà diferents camps d'informació relatius a aquell equipament.

Hi ha diversos tipus de camps:

Obligatori / No obligatori	S'han d'emplenar tots els camps, però els que mai poden quedar en blanc són els marcats amb asterisc.*
Limitats / il·limitats	Els camps tenen un nombre limitat d'espais (el que es veu a la columna "Tipus de camp" entre parèntesi) excepte el camp <i>Observacions</i> , de llargada lliure segons necessitats.

### Coordenades

Les coordenades d'ubicació dels equipaments serà en el sistema de coordenades ETRS89 (EPSG 25831), projecció UTM i fus 31, segons paràmetres de transformació establerts a Catalunya (per l'Institut Cartogràfic de Catalunya).

Com a cartografies de referència s'utilitzaran les bases topogràfiques a escala 1:1000 i 1:5000.

La cartografia dels serveis i equipaments municipals estarà en format Excel i contindrà dos atributs pels elements X i Y.

### Nom del fitxer

La nomenclatura del fitxer serà **SE111E1M08\*\*\*P.xls**, on

SE: serveis i equipaments

111: és un codi referit al tipus d'informació (segons detall de capes de cartografia, en aquest cas: 111)

E1M: escala 1:1.000

08\*\*\*: es refereix al codi INE del municipi (5 posicions)

P: tipus d'element geogràfic del fitxer (P:punts)

El nom del *sheet* o full dins del fitxer serà **dades**.

### Tipus de camps

En la descripció del tipus de camp s'usa la següent notació:

N(n): camp numèric enter de n posicions

N(n,m): camp numèric de coma flotant on n són les posicions enteres i m els decimals

A(n): camp alfanumèric de n posicions

D: data (10 posicions: dd/mm/aaaa)

*Nota: Els camps obligatoris estan marcats amb el símbol: \**

### Aspectes a tenir en compte

- Cal seguir les indicacions de les taules de codis **textualment**, incloent l'ús de majúscules i minúscules.
- Els noms dels camps han d'estar escrits en majúscules i els espais s'han de marcar amb un guió baix (\_).
- No es podran fer servir els accents ni dièresis en cap cas, ni en el nom dels fitxers ni dels camps.

## **4. Descripció dels atributs dels fitxers**

- Fitxer corresponent a SERVEIS I EQUIPAMENTS:  
**Fitxer: SE111E1M08\*\*\*P.xls** on:

Els camps de la taula de dades han de contenir:

- MUN_INE*	A(5)	Codi municipi segons INE
- UPOB_INE	A(6)	Codi INE de la unitat de població
- ID_SE	A(20)	Codi del servei o equipament
- COD_TIPUS*	A(3)	Codi del tipus d'equipament o servei ( <i>veure Annex I</i> )
- DES_TIPUS	A(50)	Nom del tipus d'equipament o servei ( <i>veure Annex I</i> )
- NOM*	A(100)	Nom del servei o equipament
- CVIA_DIBA	N(5)	Codi de via segons DIBA
- NVIA_CAR	A(80)	Nom de la via segons l'Ajuntament
- CVIA_INE	N(5)	Codi de via segons INE
- NVIA_INE	A(50)	Nom de la via segons INE
- TVIA_INE	A(5)	Tipus de via segons INE
- PORTAL	A(10)	Portal complet
- PORTAL_C	A(50)	Complement al portal (ex: nom de l'edifici o del recinte)
- ADRECA INE)	A(100)	Adreça completa (quan no segueix estructura INE)
- COD_POSTAL	A(5)	Codi postal
- TELEFON	A(30)	Telèfon de contacte
- ESTAT	A(15)	Permet indicar una característica canviant ( <i>veure Annex I</i> )
- RESPONSABLE	A(50)	Responsable de l'equipament o servei (ex: Ajuntament,...)
- TITULARITAT	A(20)	Tipus de titularitat ( <i>veure Annex I</i> )
- REFCAD	A(20)	Referència cadastral
- OBS	A(1000)	Observacions o descripció associada a l'equipament
- EMAIL	A(80)	Adreça d'e-mail de contacte
- WEB	A(1000)	Adreça web de l'equipament
- DOCUMENT	A(1000)	Path a fitxa/document associat (públic)
- DOC_INTERN	A(1000)	Path a fitxa/document associat (privat)
- IMATGE1	A(1000)	Path a imatge associada
- IMATGE2	A(1000)	Path a imatge associada
- IMATGE3	A(1000)	Path a imatge associada
- IMATGE4	A(1000)	Path a imatge associada
- IMATGE5	A(1000)	Path a imatge associada
- COORD_X*	N(6,2)	Coordenada X en metres
- COORD_Y*	N(7,2)	Coordenada Y en metres

**EXEMPLE CAMPS GENERALS A FER CONSTAR COM A COLUMNES- IDENTIFICACIÓ**

	Descripció	Exemple	Correspondència amb camp SITMUN	Tipus de camp
<b>IDENTIFICACIÓ DEL MUNICIPI</b>				
Codi INE del municipi*	Segons <a href="http://www.ine.es">www.ine.es</a>	08172	MUN_INE	A(5)
Nom del municipi	Entrar nom	Premià de Mar		A(50)
<b>IDENTIFICACIÓ DE L'EQUIPAMENT</b>				
Núm. Fitxa*	Número de cada fitxa. Es recomana utilitzar 3 dígits i que cada tipologia canviï de desena o de centena, per evitar re-numeracions massives en cas d'oblit o aparició de nous equipaments. Ex: escolars 010, 011, 012... Administratius: 021, 022, 023, etc...	011	ID_SE	N(10)
Nom de l'equipament*	Nom propi de l'equipament. Cal posar el nom més conegut, més comunament emprat. Si hi ha dos noms o més (p.e. dos topònims que fan referència al mateix element), cal posar-los tots, posant en primer lloc el principal o més habitual.	Sol solet	NOM	A(100)
Adreça	Carrer i número. En cas de no tenir-ne, indicar el lloc dins del terme on es situa l'equipament (barri de..., urbanització, ...). Atenció: si es disposa, seria recomanable fer servir els codis segons estructura INE	C/ Costat 24	ADRECA	A(100)

	especificada al llistat de camps de la taula (CVIA_INE, NVIA_INE, PORTAL)			
Codi postal	Codi postal	08026	COD_POSTAL	A(5)
Coordenada UTM X*	Unitats en metres. UTM. 6 dígits i 2 decimals	399135,00	X	N(6)
Coordenada UTM Y*	Unitats en metres. UTM. 7 dígits i 2 decimals	4581883,00	Y	N(7)
Ref. Cadastral	Cal indicar la referència cadastral de l'equipament	69047001DG306664665881KU		A(24)
Diverses tipologies d'equipament al mateix emplaçament	Sí/ NO	NO		A(2)
Tipologia	Nom de la tipologia d'equipament segons llistats annex 1.	Educatiu		A(50)
Subtipologia	Nom de la sub tipologia d'equipament, segons llistat facilitat a annex 1.	Escola bressol	DES_TIPUS	A(50)
Codi tipologia*	Codi de la tipologia segons les correspondències de la taula de l'annex 1	041	COD_TIPUS	A(3)
Titularitat	Propietat. El programa només accepta "Pública", "Privada", "Mixta. Pública-privada", i "No hi ha informació". Important: Es refereix a la titularitat, no a la gestió. La mixta es refereix, per exemple, a Us de Fruit. En cas d'iniciativa social sense ànim de lucre, posar "privada" i aclarir-ho a l'apartat observacions.	Pública	TITULARITAT	A(20)
Pàgina web	Fer constar la pàgina web, si s'escau, on ciutadania pot	www.ebsolsolet.cat	WEB	A(50)

	localitzar informació sobre aquell equipament			
Observacions	Observacions referides a l'equipament que es puguin fer públiques a ciutadania en general		OBS	A(1000)
Imatge 1	Fotografia rellevant	01vistaexterior.jpg	IMATGE1	A(1000)
Imatge 2	Fotografia rellevant	01_interior1.jpg	IMATGE2	A(1000)
Imatge 3	Fotografia rellevant	01_pati.jpg	IMATGE3	A(1000)
Imatge 4	Idem			
Imatge 5	Idem			
Pdf de la fitxa	Pdf de la fitxa complerta de l'equipament	01_EBSolSolet.pdf	DOC_INTERN	A(1000)

### Taules de codis

Per tal d'homogeneïtzar els codis i descripcions, es defineixen dues taules auxiliars que serviran per omplir els camps COD\_TIPUS, DES\_TIPUS i ESTAT.

a) Taula de codis de serveis i equipaments, pels camps COD\_TIPUS i DES\_TIPUS: Veure Annex 1

b) Taula de valors pel camp ESTAT:

Acabat
Deshabilitat
Fora servei
Aturat
Tancat
En obres
En actiu
Soterrat
Superfície

c) Taula de valors pel camp TITULARITAT:

Mixta públic-privada
Privada
Pública
No hi ha informació

**b. Característiques de les imatges**

A més de les dades incloses al full de càlcul, es lliurarà una carpeta digital on s'hi afegiran, per a cada equipament, entre 1 i 3 fotografies representatives de l'equipament. Totes les fotografies estaran en una única carpeta i cada fotografia s'identificarà amb un nom que començarà amb el número de fitxa corresponent (valor ID\_SE). Exemple: 01vistaexterior.jpg

La dimensió de cadascun d'aquests arxius de fotografia ha de ser entre 60 i 100K. A les imatges no poden apareixer persones i/o en tot cas, ho ha de ser possible identificar-les.

**c. Característiques dels pdf de les fitxes d'inventari**

Totes les fitxes d'inventari, que s'hauran realitzat en word, caldrà que siguin passades de manera individual a format pdf, a més a més de globalment com a inventari complet. Totes les estaran en una única carpeta i cada arxiu s'identificarà amb un nom que començarà amb el número de fitxa corresponent (valor ID\_SE). Exemple: 01escolamarrecs.pdf

**Annex 5. Relació dels equipaments de Vallirana a inventariar**

A continuació es recull la llista aproximada d'equipaments a inventariar. En el transcurs de la redacció del treball podria aflorar alguna nova peça o bé considerar que diverses peces que es llisten aquí de forma separada poden ser agrupades. Aquestes decisions es consensuaran amb el/la tècnic/a gestor/a del Servei d'Equipaments i Espai Públic.

Complementàriament, cal tenir present que caldrà inventariar el sòl disponible per equipaments i el sòl d'equipaments inclòs en planejament.

Llistat de referència dels equipaments existents:

<b>Edificacions</b>	<b>Adreça</b>
<b>DOCENCIA</b>	
<b>Primer cicle d'infantil</b>	
Llar d'infants Els Barrufets	c. Comerç, 17
Llar d'Infants La Talaia	av. Parellada, 5
<b>Segon cicle d'infantil i primària</b>	
Escola Pompeu Fabra	av. Parellada, 5-7
Escola La Ginesta	av. de l'Esport, 1-3
Escola L'Olivera	C/ Joan Capri, 12-14
Escola Campderrós	C/ Quitxot, 1
Dominiques Vallirana	Pl. Sant Domènech, 1
<b>Instituts secundària/batxillerat</b>	
Institut Vall d'Arús	c. Mestres Esquè i Artó, 2
Dominiques Vallirana	Pl. Sant Domènech, 1
<b>Altres</b>	
Centre de Formació d'Adults	Major 612
Escola de música municipal Aureli Vila	C/ Pau Casals 8-10
<b>SANITAT</b>	
Centre d'Atenció Primària	C/ Joan Capri, 7
<b>SOCIAL</b>	
Serveis Socials bàsics	av. Parellada 6-8
Centre de dia gent gran Vallirana	Avda. de l'Esport, 2
Residència i centre de dia gent gran Alexia	C/ Xile, 4. Urb. La Solana
Residència i centre de dia gent gran El Petit Hostalet	Roger de Llúria 7
Residència i centre de dia gent gran Barcino	Barcino, 34 (Urb. Selva Negra)

Residència Fàtima	av. dels Països Catalans 159
Residencia Fundación Ntra. Sra. de Fátima	av. dels Països Catalans 165
Residència Geriàtrica l'Edat d'Or	Major 584
Residència La Font de l'Avi	Bon Aire 8
Servicios de Habitaciones y Restauración de Vallirana i Centre de dia	Carme, 39 (Urb. La Soleia)
Banc d'aliments Càritas Parroquial	Església, 26
Creu Roja	c/ Major, 612
<b>ESPORTIU</b>	
Camp de futbol municipal	av. Parellada 10
Centre d'Activitats El Lledoner (actualment en desús)	c/ del riu Anoia 2
Complex esportiu municipal	c/ Major 499
Pista poliesportiva Carrer Major	c/ Major 499
Poliesportiu municipal	c/ Major 499
Pista poliesportiva Casetes d'en Muntaner	c/ de Font i Segué, 2D
Pavelló municipal	c/ Església, 30
Pistes municipals de petanca	camí de Campderrós, 4
Area d'activitat física del Parc central	Parc Central
Àrea d'activitat física del parc de la Font del rector	Parc font del Rector
Club esportiu Tagym Vallirana	Baix Llobregat, 18
Espai cívic Les Bassioles (pista)	Comtes d'Arruga, 15,
Espai cívic Les Sedes	Major, 126,
Skate park Vallirana	Major, 61-63
Espais esportius escoles	diversos emplaçaments
<b>CULTURAL - CIVIC</b>	
Arxiu municipal	Major 329
Auditori de l'Escola de Música	c/ Pau Casals 8-10
Biblioteca J.M: López-Picó	Bon Retir 6-8
Casino Valliranenc	c/ Pau Casals 1-3
Centre d'Interpretació del Patrimoni Masia Molí de Can Batlle	c/ del Molí 2-4
Espai cívic Les Bassioles (edifici)	Comtes d'Arruga, 15,
Museu d'Història Religiosa	c/ de l'Església, 24
Museu Etnològic del Centre Excursionista de Vallirana	Major, 402
Casal de joves i punt d'Informació Juvenil Puig Bernat	Major, 612
Casal Cívic i Comunitari de Vallirana (al mateix edifici que centre de dia, però servei diferenciat)	Avda. de l'Esport, 2
<b>ADMINISTRATIU I PROVEÏMENT</b>	
Casa consistorial	Major, 329
Regidoria Serveis Socials i Ensenyament	Av. Parellada, 6-8
Jutjat de Pau	Major, 379

Oficina de Turisme	Major, 612
Casa Mestre	Major, 178
<b>FUNERARI</b>	
Cementiri	c/ del Cementiri 4-6
Tanatori	Xile, 7-9
<b>RELIGIÓS</b>	
Església de Sant Mateu	Església, 26
Ermita de Sant Silvestre	Argentina s/n
<b>EMERGÈNCIES I SEURETAT</b>	
Comissaria de Policia Local	Major, 368-370
<b>ALTRES</b>	
Deixalleria	Major 614

## Metadades del document

<b>Núm. expedient</b>	2023/0029775
<b>Tipus documental</b>	Bases
<b>Títol</b>	Plec de prescripcions tècniques del treball Pla Director d'Equipaments per a l'Ajuntament de Vallirana

## Signatures

<b>Signatari</b>	<b>Acte</b>	<b>Data acte</b>
Montserrat Montalbo Todoli (TCAT)	Signa	16/11/2023 14:55

## Validació Electrònica del document

<b>Codi (CSV)</b>	<b>Adreça de validació</b>	<b>QR</b>
3b927a02f06cf62213e3	<a href="https://seuelectronica.diba.cat">https://seuelectronica.diba.cat</a>	

