



Plec de Prescripcions Tècniques del subministrament i instal·lació d'una bàscula automàtica integrada al paviment de la Deixalleria de Trepmp per a vehicles de com a màxim 8 metres de llarg. Procediment obert simplificat

PRESSUPOST DE LICITACIÓ: 58.200,00 € + IVA (70.422,00 €)

1.-OBJECTE DEL PLEC.

El present Plec de prescripcions tècniques (en endavant PPT) es redacta com a complement del Plec de clàusules administratives particulars (en endavant PCAP) d'aquest mateix procediment obert, amb l'objectiu de regular i fixar les actuacions que l'adjudicatari es compromet a realitzar al seu càrrec pel preu ofertat i establir les condicions tècniques que ha de dur a terme.

Aquest plec conjuntament amb el plec de clàusules administratives generals i el PCAP, formaran part integrant del contracte.

2.-ABAST DE CONCURS.

Les tasques generals que haurà de realitzar l'adjudicatari del procediment obert seran:

Subministrament i instal·lació de bàscula nova de 8 metres de llarg i 3,5 m d'amplada, amb plataforma de formigó o metàl·lica, preferentment de formigó, per al control del pes dels materials carregats o descarregats dels vehicles, per diferència entre dues pesades del mateix vehicle, tant d'entrada com de sortida de materials, per a vehicles de com a màxim 7,5 metres de distància màxima entre eixos, 40 Tm de pes, i un número variable d'eixos, d'entre 2 i 4 eixos, integrada al paviment d'entrada a la Deixalleria de Trepmp, situada al polígon industrial de la Partida Colomina, al carrer de la Canadenca.

3.- CONDICIONS GENERALS D'EXECUCIÓ





En general cal dir que l'adjudicatari assumeix el subministrament sota la seva responsabilitat, risc i ventura i pel preu total ofertat, sempre donant compliment a les especificacions tècniques establertes en aquest plec.

Les empreses licitadores, sota la seva responsabilitat, risc i ventura, han de contrastar tota la informació i obtenir l'addicional que puguin necessitar per realitzar la seva oferta. Per tant la falta d'informació no serà acceptada per augmentar el preu total ofertat.

Atès la naturalesa del projecte i d'acord amb el que preveu la LCSP es considera no adequat tècnicament dividir el projecte en diferents lots de contractació.

4.- DESCRIPCIÓ DEL SUBMINISTRAMENT

Amb caràcter particular, el licitadors hauran d'executar l'objecte d'aquest procediment d'acord amb les condicions següents:

- El pes mesurat (diferència entre pes d'entrada i sortida del vehicle) s'ha de referenciar:
 - Al vehicle, mitjançant la identificació del mateix per entrada manual i automàtica, per lectura automàtica de la matrícula, o sistema d'eficàcia equivalent, tant pels d'entrada com pels de sortida, per exemple, per identificació de matrícula mitjançant càmeres amb lectura de caràcters per reconeixement òptic (OCR: *Optic Character Recognition*).
 - A un producte, amb opció d'entrada manual i automàtica, amb identificació del destí del vehicle, diferenciant com a mínim dues zones, mitjançant sensors, per exemple de tipus inductius situats en llocs estratègics associats la zona de càrrega o de descàrrega, o per sistema alternatiu d'eficàcia equivalent.
 - A un destí extern en cas de sortida de material (per entrada manual o vinculada a la matrícula, de manera que una mateixa matrícula pugui tenir diferents destins introduïts com a mínim de manera manual).
- La informació ha de quedar registrada en una base de dades que inclogui imatges de la captura de matrícula, durant com a mínim 2 anys, i s'ha de poder exportar la informació a un fitxer en format de full de càlcul o en format de text amb valors separats per comes.
- És necessari que es puguin generar automàticament informes periòdics (mínim mensualment) amb la informació de les pesades, i que s'enviïn automàticament a una o diverses adreces de correu electrònic regularment.

Inclou **l'obra civil** de col·locació de la bàscula, estimada en un fossat de superfície suficient per a la instal·lació de la plataforma, canalització de senyals de pes, totes les conduccions que siguin necessàries (sensors, càmeres, panells...) desguàs per aigües pluvials que hagin pogut entrar a

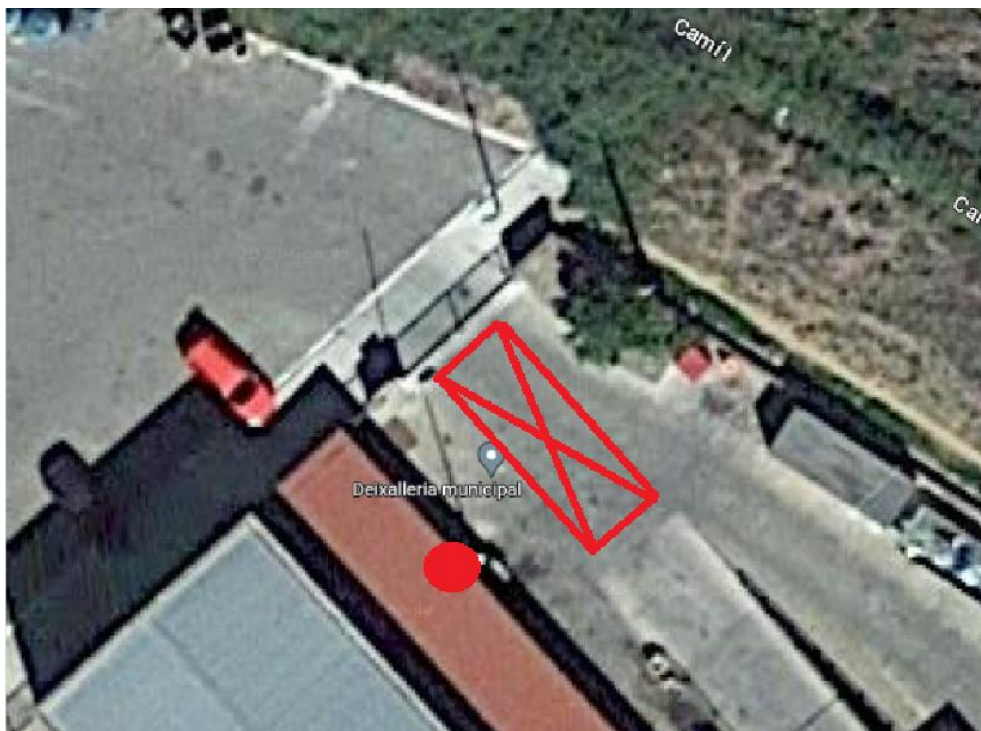




la fossa, presa de terres de la instal·lació, desviament i restauració de serveis afectats i del ferm que s'hagi afectat, etc. Cal disposar d'un sistema o procediment eficaç de neteja de la part inferior de la bàscula contra l'entrada de lloms o fangs per aigua d'escorrentia superficial. Per retirar les aigües de la fossa es faran les pendents cap a un punt connectat a la sortida de desaigua i es col·locarà una bomba en el punt més fondo .

- Inclou el **sistema de comunicació amb l'usuari** referent al sistema de pesatge, per exemple, per mitjà d'un panell informatiu situat a l'exterior, on es visualitzin les dades i missatges rellevants amb suficient visibilitat per a ser llegit des de dins dels vehicles, o sistema d'eficàcia equivalent.
- La col·locació de la bàscula ha de permetre l'accés a les zones de descàrrega dels materials, i també ha de permetre la circulació de vehicles pel recinte sense bloquejar cap accés, és a dir, no ha de tenir cap barrera o impediment de circulació en cap dels costats de la bàscula.
- El sistema ha de poder pesar vehicles de fins a 7,5 m de distància entre eixos extrems, i un màxim de 40 Tm de pes.
- Cal un procés de pesatge senzill per a l'operari i per a l'usuari de la deixalleria, amb els requisits únics per als vehicles d'una alineació correcta del vehicle amb la bàscula, de limitació de velocitat i d'un temps d'espera entre vehicles inferior a 1 minut. Des del punt de vista de l'operació, en mode automàtic no ha de requerir cap intervenció. Ha de tenir possibilitat d'interacció amb els conductors habituals per missatge al mòbil, comunicadors intern, disparador al vehicle (comandament per exemple)... Totes les dades referenciades a la matrícula han d'estar entrades abans per a poder ser processades de manera automàtica.
- El sistema ha de ser capaç opcionalment d'activar una barrera d'accés automàtica que ja existeix a la instal·lació, just a la porta d'entrada al recinte, i que s'activa per mitjà d'un contacte lliure de tensió de tipus normalment obert.
- La instal·lació cal que quedi integrada en el recinte existent de la deixalleria, no podent-se sobrepassar la tanca perimetral de la deixalleria. La proposta de col·locació de la bàscula és entre la porta d'entrada i l'inici de la rampa d'accés al moll de descàrrega, segons imatge següent:





En la imatge, es representa amb el punt vermell, la ubicació del quadre elèctric principal de la deixalleria situat dins de l'oficina. Es representa amb el requadre vermell, la ubicació proposada per la bàscula.

- Les instal·lacions de la deixalleria no han de quedar inutilitzades o amb l'accés bloquejat mentre durin les obres per un temps superior a 35 dies consecutius.
- Serveis afectats identificats:
 - En la zona prevista per a la instal·lació hi ha el pas d'una canalització elèctrica entre el punt de connexió amb la xarxa de distribució (situada a l'esquerra de la porta d'accés) i el ICP i quadre elèctric de la deixalleria (situats a l'oficina, a la dreta de la porta d'accés). El desplaçament d'aquesta canalització ha de comportar el temps mínim possible de tall de subministrament.
 - S'identifica un embornal d'aigües pluvials a la vora de la zona d'obra, que podria tenir la canalització de desguàs afectada per l'obra. Aquesta canalització seria aprofitada com a desguàs de fons del fossat de l'obra cap al clavegueram, en el cas de tenir la cota necessària. En cas contrari, s'haurà de donar una solució eficaç equivalent.
- Inclou el programari i les llicències que siguin necessàries.
- Inclou el maquinari (per exemple: ordinador, accessoris i impressora)





German Palacín Fornons

Enginyer Industrial

Serveis Tècnics Consell Comarcal del Pallars Jussà

Tremp, Pallars Jussà, a data de la signatura electrònica.

