



## **PLEC DE PRESCRIPCIONS TÈCNIQUES PARTICULARS DEL SERVEI D'ESBROSSADA MECÀNICA I MANUAL DE VIES I ESPAIS PÚBLICS DE LLEIDA**

### **1. OBJECTE DEL PLEC DE CLÀUSULES TÈCNIQUES PARTICULARS**

El present Plec té per objecte definir les condicions tècniques del servei de neteja i esbrossada als vials i camins l'Horta de Lleida i altres espais públics del terme municipal de Lleida establint les condicions d'execució del present contracte pel que fa a unitats d'obra, materials a emprar, personal disponible, maquinària diversa i tots els aspectes que puguin tenir-se en compte pel correcte desenvolupament d'aquest servei.

Les condicions d'execució i els materials de les obres que formen part d'aquest contracte es regiran pel Plec de Condicions Generals per a les obres de l'Ajuntament de Lleida.

Totes les actuacions incloses al present contracte s'executaran d'acord a allò què estableix aquest Plec i les indicacions de la Direcció de Manteniment de l'Ajuntament de Lleida, que resoldrà les qüestions que es puguin plantejar en les condicions i detalls d'execució de les operacions.

La contractació d'aquests treballs s'efectuarà per contracte de serveis, sotmès al procediment obert de tramitació simplificada abreujada segons l'establert en l'informe previ justificatiu i el Plec de Clàusules Administratives Particulars.

### **2. DESCRIPCIÓ DE LES ACTUACIONS**

El present plec comprèn la realització de les actuacions per fer la neteja i esbrossada mecànica o manual dels vorals, bermes i marges de les carreteres i vials d'accés a la ciutat de Lleida, dels camins de l'Horta i altres espais públics del terme municipal de Lleida.

#### **2.1 TREBALLS D'ESBROSSADA DELS VORALS, BERMES I MARGES DE VIES I CAMINS MUNICIPALS**

Comprèn la realització de les actuacions fetes de forma manual o amb maquinària que suposen l'eliminació de la vegetació espontània que creix en la franja més propera a la plataforma dels camins i carreteres i que comporta pèrdua de visibilitat, perill per a la circulació de vehicles i que suposa un problema per la correcta evacuació de l'aigua.

En aquest sentit, les unitats d'obra inclouen els treballs necessaris realitzats amb tractor amb desbrossadora lateral i els treballs adients amb desbrossadora manual de fil o de disc per accedir i esbrossar aquells punts de les vies amb una especial dificultat per l'eliminació de la vegetació, especialment en l'àmbit de les barreres de seguretat, pericons de registre, pals, etc. Els treballs comprendran, també, la retirada amb bufadors o escombrada de les restes vegetals de la plataforma viària cap a les cunetes i marges, havent de deixar tot l'espai corresponent a plataforma de camins i carreteres neta i lliure de qualsevol resta d'esbrossada.

Quan, com a conseqüència dels treballs d'esbrossada, quedin visibles restes de brossa i altres deixalles que no sigui d'origen vegetal, es procedirà al seu aplec, abassegament i retirada fins el punt d'abocament que indiqui l'Ajuntament de Lleida.



## Ajuntament de Lleida

En qualsevol cas, l'amplada de treball no serà mai inferior a 1,5 m. A indicació de la Direcció Facultativa, aquesta amplada pot ser superior per garantir que cap element vegetal entorpeixi la visibilitat o envaeixi les carreteres i camins.

Els treballs d'esbrossada es faran amb especial cura de respectar i no malmetre les infraestructures pròpies dels vials o altres espais dins l'àmbit de treball (senyals, pericons, barreres de seguretat, etc.) ni abocar restes vegetals dins les infraestructures de reg.

Els treballs es duran a terme amb equips de 4 persones per tractor desbrossadora, que inclouran un/a oficial conductor/a i 3 peons que també duran a terme les tasques de abalisament, senyalització i ordenació del pas de vehicles quan sigui necessari, així com els repassos amb desbrossadora manual que siguin adients o a instància de l'Ajuntament de Lleida.

### 2.2 TREBALLS D'ESBROSSADA D'ESP AIS PÚBLICS

Comprèn la realització de les actuacions fetes amb tractor amb picadora posterior de martells que suposen l'eliminació de la vegetació espontània que creix a l'interior de les parcel·les de titularitat municipal, tant en la trama urbana com a l'Horta de Lleida, amb la finalitat de mantenir les parcel·les en un correcte estat de conservació i salubritat. Els treballs inclouen el repàs amb desbrossadora manual de fil o de discs del perímetre de la finca o solar i dels llocs que no són accessibles per la maquinària.

En qualsevol cas, l'amplada de treball no serà mai inferior a 1,5 m.

### 2.3 ALTRES ACTUACIONS

Actuacions no programades, relacionades amb el manteniment i neteja de cunetes, marges i berms dels camins que no s'adaptin a les esmentades anteriorment. En aquests casos la Direcció Facultativa indicarà els procediments, maquinària i materials a utilitzar.

## 3. CONDICIONS GENERALS DELS TREBALLS

### 3.1 ÀMBIT TERRITORIAL

Els treballs es podran programar i dur a terme en qualsevol tram de la xarxa de camins públics, carreteres municipals i avingudes i vials principals d'accés a la trama urbana del Terme Municipal de Lleida, així com les parcel·les de titularitat municipal. Aquest àmbit ve definit per :

- Inventari de Camins Municipals del terme de Lleida
- Carreteres LL-11, N-IIa i N-IIb, N-240, N-230, LV-9224, C-230a en l'àmbit de titularitat municipal segons plànol adjunt annex 2.
- Vies urbanes: Av President Tarradellas, Av Victoriano Muñoz Oms, C/ Jordi Solé Tura, Av. Víctor Torres i altres vies dins de la trama urbana de Lleida.
- Parcel·les de titularitat municipal o en les quals l'Ajuntament de Lleida en disposi l'ús per acte de cessió de la propietat.



### 3.2 ALTRES CONDICIONS

- a) La Direcció Facultativa del contracte es durà a terme des dels serveis tècnics de l'Ajuntament de Lleida, des d'on s'indicarà el/la Tècnic/a Director/a, que serà el/la responsable de detallar i programar les actuacions a dur a terme i que exercirà la Direcció Facultativa.
- b) Les comunicacions dels treballs es faran mitjançant el correu electrònic que faciliti l'empresa adjudicatària a la Direcció Facultativa i en les reunions periòdiques de seguiment que es duguin a terme. Si algun encàrrec, degut a la seva urgència, es fes via telefònica, posteriorment també es comunicarà mitjançant correu electrònic.
- c) Els amidaments de les unitats especificades a l'Annex 3 són de caràcter orientatiu, no contractuals.
- d) Les despeses en matèria de senyalització provisional, desviaments, retolació i seguretat i salut aniran per compte de l'empresa adjudicatària. La definició de la senyalització provisional i les proteccions de la maquinària, treballadors i del trànsit es definiran d'acord amb el Pla de Prevenció de Riscos laborals que haurà de definir l'adjudicatari i les especificacions de la norma 8.3 IC "Señalización de Obras" del Ministerio de Fomento.
- e) L'Ajuntament realitzarà certificacions dels treballs fets, generalment amb periodicitat bimensual. Es faran i signaran per la Direcció d'Obra i hauran de ser conformades per l'adjudicatari.
- f) La Direcció d'Obra podrà modificar els criteris tècnics de materials, maquinària i condicions d'execució i organització si l'evolució de les tasques i les condicions de contorn ho requereix.
- g) L'empresa adjudicatària presentarà el llistat del personal regular relacionat amb el contracte on s'indicarà la qualificació professional de cadascun.
- h) Els treballs es faran de forma que es garanteixi la perfecta execució atenent tant a la climatologia com als procediments d'execució.
- i) La Direcció Facultativa podrà ordenar que certes tasques es realitzin d'urgència o en períodes festius si així ho creu convenient sense cost addicional per a l'Ajuntament, fins un màxim del 15% del total executat.
- j) En cap cas es facturarà a l'Ajuntament el desplaçament de cap tipus d'equip per realitzar els treballs encomanats, entenent que tots els preus inclouen el proveïment de material i la maquinària a peu d'obra.
- k) En cas d'incompliment de les condicions del contracte serà d'aplicació el previst a la LCAP, pel que fa a penalitzacions i resolucions del contracte.
- l) El personal de l'empresa adjudicatària portarà, per a tots els treballs que realitzin per a l'Ajuntament de Lleida, un vestuari (armilla reflectant) específic amb un distintiu dels treballs municipals a la via pública. Així mateix, en totes les obres i elements de maquinària que intervinguin en els treballs municipals, duran un logotip de la Paeria amb la identificació de la Campanya de manteniment. El disseny d'aquests elements serà facilitat per la Paeria a l'empresa adjudicatària. Aquests elements de vestuari i identificació (logotips, etc.) aniran a càrrec del contractista adjudicatari.
- m) Els preus unitaris inclouen la part proporcional de les despeses necessàries per al compliment de l'especificat a l'avaluació de riscos i altres despeses indirectes pròpies de les unitats que les componen.
- n) Els preus unitaris inclouen tots els conceptes corresponents a despeses de mà d'obra, maquinària, materials i rendiments i altres despeses indirectes.
- o) Les unitats d'obra no són restrictives de l'apartat en què estan incloses, es poden utilitzar en qualsevol àmbit d'actuació a criteri de la Direcció Facultativa. Les quantitats consignades s'aplicaran prioritàriament al concepte que s'especifica, si bé dins el programa de conservació i en funció de les necessitats de l'esquema viari es podrà optar per altres opcions de paviments i treballs descrits.
- p) La senyalització de les obres així com les armilles reflectants s'han de regir per les indicacions vigents que disposi el Pla de Seguretat i Salut i les indicacions de la persona responsable de la Coordinació de Seguretat i Salut.



## Ajuntament de Lleida

- q) Les actuacions que es senyalitzin per part de l'empresa adjudicatària però que s'hagin de reparar per altres empreses, comunitats de propietaris o altres particulars es podrà certificar el lloguer dels elements de senyalització per dia, fins un màxim del cost d'aquests elements.
- r) És a càrrec de l'empresa adjudicatària la comprovació de qualsevol dels serveis afectats prèviament a l'execució de qualsevol treball així com l'adopció de les mesures pertinents per a evitar qualsevol afectació a aquests serveis.
- s) L'Ajuntament de Lleida avisarà l'empresa adjudicatària de la necessitat de reposició de l'alimentació dels equips de GPS, que porten incorporats els tractors municipals, per tal que en pugui fer la corresponent substitució.
- t) L'empresa adjudicatària queda obligada a la transferència de dades compatibles amb els sistemes municipals d'emmagatzematge i gestió. En aquest sentit, cada actuació realitzada als punts de control o ubicacions de les incidències caldrà que quedi enregistrada sobre un suport en format base de dades i aportar les dades i informació a l'Ajuntament en un format Standard compatible per poder fer la transferència a diferents sistemes d'emmagatzematge o tractament de dades i, posteriorment, substituir aquest format per un sistema integrat de dades de gestió d'actius dissenyat i definit pel departament d'informàtica de l'Ajuntament de Lleida.
- u) L'empresa adjudicatària es farà càrrec de la reparació o indemnització de qualsevol dany que es produeixin sobre bens públics o privats i que li siguin atribuïbles.

## 4. MITJANS I MAQUINÀRIA

L'empresa adjudicatària haurà de posar a disposició del contracte un mínim d'un tractor amb desbrossadora de braç lateral, amb una potència mínima de treball de 80 CVF, que ha d'estar al corrent de la corresponent assegurança, manteniment integral i ITV. L'empresa adjudicatària assumirà íntegrament la despesa de combustible d'aquest vehicle, el seu manteniment i qualsevol incidència. Aquest tractor estarà a disposició permanent de l'execució i la programació del contracte.

### 4.1. Maquinària municipal

Simultàniament als mitjans que posa a disposició l'empresa adjudicatària, l'Ajuntament de Lleida posarà a disposició del contracte els mitjans mecànics auxiliars de reforç per a la l'execució dels treballs, consistents en:

#### - 1 TRACTOR AMB DESBROSSADORA DE BRAÇ LATERAL

- MATRICULA E5942BGF
- 82,4 CVF
- Any 2014
- Fitxa documental annex 1
- Localitzador GPS inclòs

#### - 1 TRACTOR AMB PICADORA POSTERIOR DE MARTELLS.

- MATRÍCULA E1054BGY
- 39 CVF
- Any 2018
- Fitxa documental Annex 1
- Localitzador GPS inclòs



## Ajuntament de Lleida

Les empreses licitadores podran comprovar l'estat de conservació de la maquinària mitjançant cita prèvia al departament de Serveis Urbans de l'àrea d'Urbanisme per correu electrònic [serveisurbans@paeria.cat](mailto:serveisurbans@paeria.cat) o per telèfon al número 973700311.

Els dos tractors municipals duran localitzadors GPS, els seguiment i localització dels quals es durà a terme des de l'aplicatiu SYSTAM de l'Ajuntament de Lleida, i al qual l'adjudicatari podrà tenir accés en qualsevol moment, prèvia sol·licitud formal i compliment de la documentació relativa a protecció de dades que l'Ajuntament pugui exigir. Els resum diaris de treball obtinguts per la localització GPS podran servir com a comprovació diària dels treballs i amidaments realitzats, si així ho considera la Direcció Facultativa.

La direcció facultativa establirà el procediment pel qual l'empresa adjudicatària es farà responsable i justificarà el proveïment de combustible que assumeix l'Ajuntament de Lleida, a través dels comprovants de proveïment de combustible.

### 4.2. Obligacions de les parts en quant a la maquinària municipal

L'Ajuntament de Lleida assumirà la Inspecció Tècnica de Vehicles (ITV) i l'assegurança obligatòria de la maquinària municipal, facilitant còpia o originals d'aquesta documentació a l'empresa adjudicatària, així com el consum de combustible. Si no ho oferta l'empresa adjudicatària, també assumirà les despeses derivades del manteniment ordinari, preventiu i de petites reparacions dels tractors de la maquinària municipal (reparacions relacionades amb el desgast i ús habitual).

L'empresa adjudicatària assumirà, si així ho inclou l'oferta per la que guanya el concurs, les despeses derivades del manteniment ordinari, preventiu i de petites reparacions dels tractors de la maquinària municipal (reparacions relacionades amb el desgast i ús habitual). Totes aquestes actuacions sobre la maquinària municipal es recolliran i documentaran d'acord al que estableixi la Direcció Facultativa del contracte.

L'empresa adjudicatària haurà de fer-se càrrec sempre de la documentació pròpia dels vehicles municipals i de qualsevol altra que li faciliti la Direcció Facultativa pel compliment del contracte així com de l'actualització del document de control del consum de combustible, aportant els corresponents comprovants.

D'altra banda, haurà d'assumir sempre les reparacions o incidències derivades d'un ús incorrecte de la maquinària municipal. En aquests suposats casos, l'adjudicatari en serà responsable i adquirirà l'obligació de la reparació dels danys.

L'empresa adjudicatària haurà d'acreditar disposar d'un espai tancat, cobert i vigilat en un radi inferior a 5 Km del centre de la ciutat de Lleida, (considerant com a referència el campanar de la Seu Vella) per a la guarda i custòdia dels tractors municipals adscrits al contracte i de la resta d'equips i materials necessaris per a la prestació del servei, que servirà com a punt base d'inici de cada jornada laboral i de punt de taller de manteniment dels tractors, si així ho oferta l'empresa.

A la finalització dels treballs, l'adjudicatari retornarà els equips adscrits al servei en les mateixes condicions mecàniques, estètiques i de conservació en què es trobaven abans de l'inici del contracte.

En cas que algun o tots els vehicles municipals no estiguin disponibles per avaria, revisió o altres motius justificats, l'adjudicatari disposarà, en el termini màxim de 48 hores, d'un vehicle de característiques similars per poder prestar el servei d'acord amb les especificacions i unitats d'obra previstes en l'Annex 3, en el període temps que el vehicle no estigui disponible.



## Ajuntament de Lleida

Així mateix, l'adjudicatària haurà d'incorporar altres tractors al servei i la programació i rendiments previstos així ho requereixen, d'acord amb el quadre de preus del contracte. En concret, respecte al tractor amb picadora posterior de martells que hagi d'incorporar, la seva potència mínima haurà de ser de 50 CVF.

### 5. CRITERIS MEDIAMBIENTALS

Es considera com a criteri mediambiental la no utilització de cap tipus d'herbicida no autoritzat per part de l'empresa adjudicatària pel control de la vegetació espontània.

### 6. SEGURETAT I SALUT

L'empresa adjudicatària haurà de presentar a la persona responsable de la Coordinació de Seguretat i Salut, designada per l'Ajuntament de Lleida, el corresponent Pla de Seguretat i Salut d'acord amb la normativa vigent.

Aquesta documentació s'haurà de presentar en el termini màxim de 7 dies després de l'adjudicació del contracte i sempre abans de l'inici dels treballs.

L'empresa adjudicatària estarà obligada a satisfer l'import corresponent al cost dels treballs del servei de Coordinació de Seguretat i Salut en l'obra, nomenat per l'Ajuntament de Lleida, fins a un màxim de 1.600,00 € + IVA per cada any natural de contracte i pròrroga.

### 7. PENALITZACIONS

Les unitats d'obra s'executaran en la quantitat, ubicació i temps que marqui el programa de treball que determini la Direcció Facultativa. L'empresa adjudicatària haurà de tenir disponibilitat d'actuacions programades en un termini màxim de 3 dies posteriors a la data programada o a la seva comanda, excepte casos urgents, en què els treballs es realitzaran de forma immediata (8h màxim).

En cas d'incompliment de terminis es produirà la reducció del 5% del preu unitari d'adjudicació per cada 3 dies de retard, en el moment de fer la liquidació.

En cas d'incompliment de la qualitat i bona execució dels treballs: el temps que es trigui en esmenar les deficiències, des de la comunicació escrita per part dels serveis tècnics de l'Ajuntament, repercutirà en la reducció del 5% del preu unitari d'adjudicació per cada 3 dies de retard.

Lleida, a la data de la signatura electrònica

La Tècnica

El Cap de Servei de Serveis Urbans

Meritxell Pastor Soler



**ANNEX 1: FITXES TÈCNiques MAQUINÀRIA MUNICIPAL**

**1) TRACTOR AMB ESBROSSADORA DE BRAÇ LATERAL MATRICULA E5942BGF**

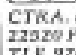


		<b>BT</b> N° de Serie <b>0024882</b>	
Matrícula	Certificado N°	Código	Descripción
 E5942BGF 9154	13-0503	G 4500 F.1 7800 F.1.1 3300/5000 F.2 7800 F.2.1 3300 O.1.4 5000 O.2.1 8000 O.2.3 10000 F.4 40000 F.5 2774 F.6 2500 F.8 4851 F.7.1 Max.2137 F.8 Max.2012 L 1165 L.0 2/4 L.1 0 L.2 2/DEL/TRAS (Ver obs) M.1 2450	P.5.1 PERKINS P.5 3197/2200 P.3 D P.1 4400 P.1.1 4 EN LINEA P.2 82.4-112 P.2.1 21.36 T 40 S.1 1 V.9 IIIA V.7 EP EP1 CABINA EP2 McCORMICK EP3 C56 EP4 4/1 272 P39154
C.L TRACTOR DE OBRAS C.1 6000 A.1 ARGO TRACTORS S.P.A. A.2 42042 FABBRICO (RE) ITALIA D.1 McCORMICK D.2 M2-M2ECB D.3 X80.50 E M2ECP39154 J T1 D.6 ESPACIO EUROPEO K e1*2003/37*0341*05 Z	Observaciones: (L.2) 2D; 2T; 480/65R24 125 A8;540/65R38 140 A8 Potencia con gestion 89.2KW (121CV) Dispone asiento acompaante opcional.	Opciones incluidas en la homologación de tipo	
El abajo firmante, legalmente autorizado por: AGRIARGO IBERICA S.A. Certifica que el vehículo cuyas características se reseñan es completamente conforme con el número de homologación.	Firma autorizada Registro de fabricantes y firmas autorizadas AGRIARGO IBERICA S.A. P.P. <i>[Signature]</i>	Fecha de emisión: 17/12/2013	
EJEMPLAR PARA EL USUARIO			40



A	E-5942-BGF	E	M2ECP39154
B	-----	F.1	7800
H	-----	F.2	7800
I	17-01-2014	G	4500
(I.1)	17-01-2014	K	E1(2003-(0341(05
(I.2)	LLEIDA	P.1	4400
C.1.1	ILNET UTE	P.2	82,40
C.1.2		P.3	DIESEL
C.1.3		Q	-----
C.4	c	S.1	001
D.1	MC CORMICK	S.2	-----
D.2	M2/M2EC/B	DOCUMENTO VALIDO SI ACOMPAÑA ITV EN VIGOR.	
D.3	X60 50	L	
(D.4)	PART-OBRAS		



<b>DECLARACION "CE" DE CONFORMIDAD DE UNA MAQUINA SUJETA A LA DIRECTIVA SOBRE MAQUINAS (2006/42/CEE TRASPUESTA POR R.D. 1644/2008) Y A LAS REGLAMENTACIONES ADOPTADAS PARA SU TRANSPOSICION</b>				
<b>EL FABRICANTE:</b> Industrias Belafer, S.L. (BELAFER) Ctra. Nacional II, km 440 22520 FRAGA (HUESCA) Tel - 974471612 Fax - 974473002 C.I.F.: B-22004121				
<b>DECLARA</b> Que la máquina designada a continuación:				
marca	modelo	denominación	Nºserie	Año fabricación
BELAFER	MAC-3/5 MILLENIUM	DESBROZADORA	13768	2014
<b>CUMPLE LAS DISPOSICIONES DE LA DIRECTIVA SOBRE MÁQUINAS (Directiva 2006/42/CEE modificada) Y LAS REGLAMENTACIONES NACIONALES QUE LA TRANSPONEN</b>				
<b>CUMPLE LAS DISPOSICIONES DE LAS NORMAS ARMONIZADAS SIGUIENTES:</b>				
EN 13524 MAQUINAS PARA EL MANTENIMIENTO DE CARRETERAS. REQUISITOS DE SEGURIDAD				
EN 292-2/A1:1996 SEGURIDAD DE LAS MÁQUINAS. CONCEPTOS BÁSICOS. PRINCIPIOS GENERALES PARA EL DISEÑO. PARTE 2: PRINCIPIOS Y ESPECIFICACIONES TÉCNICAS				
EN 982: SEGURIDAD DE LAS MÁQUINAS. REQUISITOS DE SEGURIDAD PARA SISTEMAS Y COMPONENTES PARA TRANSMISIONES HIDRÁULICAS Y NEUMÁTICAS. HIDRÁULICA				
Hecho en Fraga 11 de febrero de 2014		 Fdo:  CTRA. NACIONAL II KM. 440 22520 FRAGA (HUESCA) ESPAÑA TLF. 974471612 - 974473002 - FAX 974473002 e-mail: info@belafer.es www.belafer.es N.I.F. B-22004121		
		Firma		



<b>DECLARACION "CE" DE CONFORMIDAD DE UNA MAQUINA SUJETA A LA DIRECTIVA SOBRE MAQUINAS (2006/42/CEE TRASPUESTA POR R.D. 1644/2008) Y A LAS REGLAMENTACIONES ADOPTADAS PARA SU TRANSPOSICION</b>														
<b>EL FABRICANTE:</b> Industrias Belafer, S.L. (BELAFER) Ctra. Nacional II, km 440 22520 FRAGA (HUESCA) Tel - 974471812 Fax - 974473002 C.I.F.: B-22004121														
<table border="1"> <thead> <tr> <th>marca</th> <th>modelo</th> <th>denominación</th> <th>Nºserie</th> <th>Año fabricación</th> </tr> </thead> <tbody> <tr> <td>BELAFER</td> <td>CAB-120</td> <td>CABEZAL</td> <td>13850</td> <td>2014</td> </tr> </tbody> </table>					marca	modelo	denominación	Nºserie	Año fabricación	BELAFER	CAB-120	CABEZAL	13850	2014
marca	modelo	denominación	Nºserie	Año fabricación										
BELAFER	CAB-120	CABEZAL	13850	2014										
<p><b>CUMPLE LAS DISPOSICIONES DE LA DIRECTIVA SOBRE MÁQUINAS (Directiva 2006/42/CEE modificada) Y LAS REGLAMENTACIONES NACIONALES QUE LA TRANSPONEN</b></p> <p><b>CUMPLE LAS DISPOSICIONES DE LAS NORMAS ARMONIZADAS SIGUIENTES:</b></p> <p>EN 292-2/A1:1996 SEGURIDAD DE LAS MÁQUINAS. CONCEPTOS BÁSICOS. PRINCIPIOS GENERALES PARA EL DISEÑO. PARTE 2: PRINCIPIOS Y ESPECIFICACIONES TÉCNICAS</p> <p>EN 982: SEGURIDAD DE LAS MÁQUINAS. REQUISITOS DE SEGURIDAD PARA SISTEMAS Y COMPONENTES PARA TRANSMISIONES HIDRÁULICAS Y NEUMÁTICAS. HIDRÁULICA</p>														
Hecho en Fraga 31-1-14			 CTRA. NACIONAL II, KM. 440 22520 FRAGA (HUESCA) TLF. 974471812 - 974473002 - 912 974473002 www.belafer.com											



2) TRACTOR AMB PICADORA POSTERIOR DE MARTELLS MATRÍCULA E1054BGY



Matriçula		Certificado N.º	Código	Descripción	Código	Descripción
E1054BGY 2529		17-0408	G	1650	P8.1	YANMAR
			F.1	3050	P6	3MTKK
			F.1.1	1200/1850	P3	D
			F.2	3050	P1	1995
			F.2.1	1200/1850	P1.1	4 EN LINEA
			O.1.4	1500	P2	39,9
			O.2.1	4500	P2.1	13,29
			O.2.2	5000	T	30
			O.2.3	-	S.1	1
			F.4	2030	V.9	IIIA
			F.5	1660	V.7	---
			F.6	3285	EP	BASTIDOR 2 POSTES ADEL.
			F.7	Max.1354	EP.1	ARGO TRACTORS SPA
			F.7.1	Max.1306	EP.2	AA38
			F.8	880	EP.3	6/S/O 217
			L	2/4	EP.4	H12529
			L.0	0		
			L.1	2 DEL/TRAS		
			L.2	(Ver obs)		
			M.1	1760		
C.L. 5000 C.J. --- A.1 ARGO TRACTORS, S.P.A. A.2 42042 FABBRICO (RE) ITALIA D.1 LANDINI D.2 H / HJ5LH / --- D.3 2-060GE E HJ5LH12529 J T2 D.6 EEE K e13*2003/37*0169*05 Z ---		Observaciones: (L.2) 2D; 2T; 200/70R16 94 A8;360/70R20 120 A8	Opciones incluidas en la homologación de tipo ..... ..... .....			
El abajo firmante, legalmente autorizado por: AGRIARGO IBERICA, S.A. Certifica que el vehículo cuyas características se reseñan es completamente conforme con el número de homologación. Fecha de emisión: 21/08/2017		Firma autorizada Registro de fabricantes y firmas autorizadas AGRIARGO IBERICA, S.A. P.D.				

EJEMPLAR PARA EL USUARIO

Centro de Publicaciones, Ministerio de Industria, Energía y Turismo  
 Impuls. S.T.04/07. Escala: 1:100000



A	E1054BGY	E	HJ5LH12529
B	-----	F.1	3050
H	-----	F.2	3050
I	24-07-2018	G	1650
(I.1)	24-07-2018	K	E13*2003/37*0169*05
(I.2)	LLEIDA	P.1	1995
C.1.1	ILNET UTE	P.2	39.0
C.1.2		P.3	DIESEL
C.1.3		Q	-----
C.4	c	S.1	1
D.1	LANDINI	S.2	-----
D.2	H / HJ5L / H	OBSERVACIONES: Documento válido si acompaña ITV en vigor Próxima ITV: 24-07-2026	
D.3	2 060GE		
(D.4)	PARTICULAR - OBRAS		
	L 0		





## CERTIFICADO DE FABRICACIÓN

Castejón del Puente, julio de 2018.

CONSTRUCCIONES MECANICAS ALCAY, S.L. con domicilio en C/ Río Cinca, 12, 22510 Binaced (Huesca) y con C.I.F: B-22.217.715, certifica que la trituradora señalada a continuación la hemos construido con materiales nacionales en un 100% de su totalidad.

MODELO: TRITURADORA TRIGON T-1600 DESPLAZABLE

MARCA: SERRAT

Nº DE CHASIS: TR160118

FECHA DE FABRICACIÓN: 09 de julio de 2018.

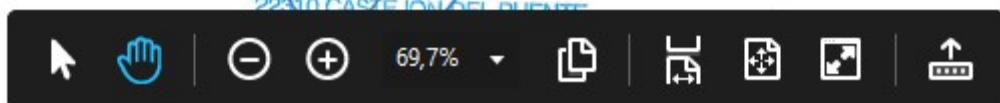
CARACTERÍSTICAS TÉCNICAS:

- Chasis en chapa antidesgaste de 8 mm.
- Rotor tubular de 420 mm de diámetro.
- Grupo SERRAT.
- Transmisión lateral por correas 3 SPCX.
- Martillos estampados.
- Martillos garantizados contra rotura.
- Sistema GIROSTOP.
- Soportes de rodamiento de rotor en acero.
- Rodamientos oscilantes de doble hilera de rodillos.
- Cortina delantera de protección.
- Obturaciones antialambres en rotor.
- Doble rodamiento en rodillo trasero.
- Rodillo regulable en altura.
- Tdf 540 rpm.
- Púas traseras (opcional).
- Limpiador de rodillo trasero.
- Contramartillos en acero.
- Modelo construido según la Normativa CE.
- Indicaciones de Seguridad visibles al personal.

Y para que así conste y surta efecto de inspección ante la Jefatura correspondiente, firmo el presente Certificado.

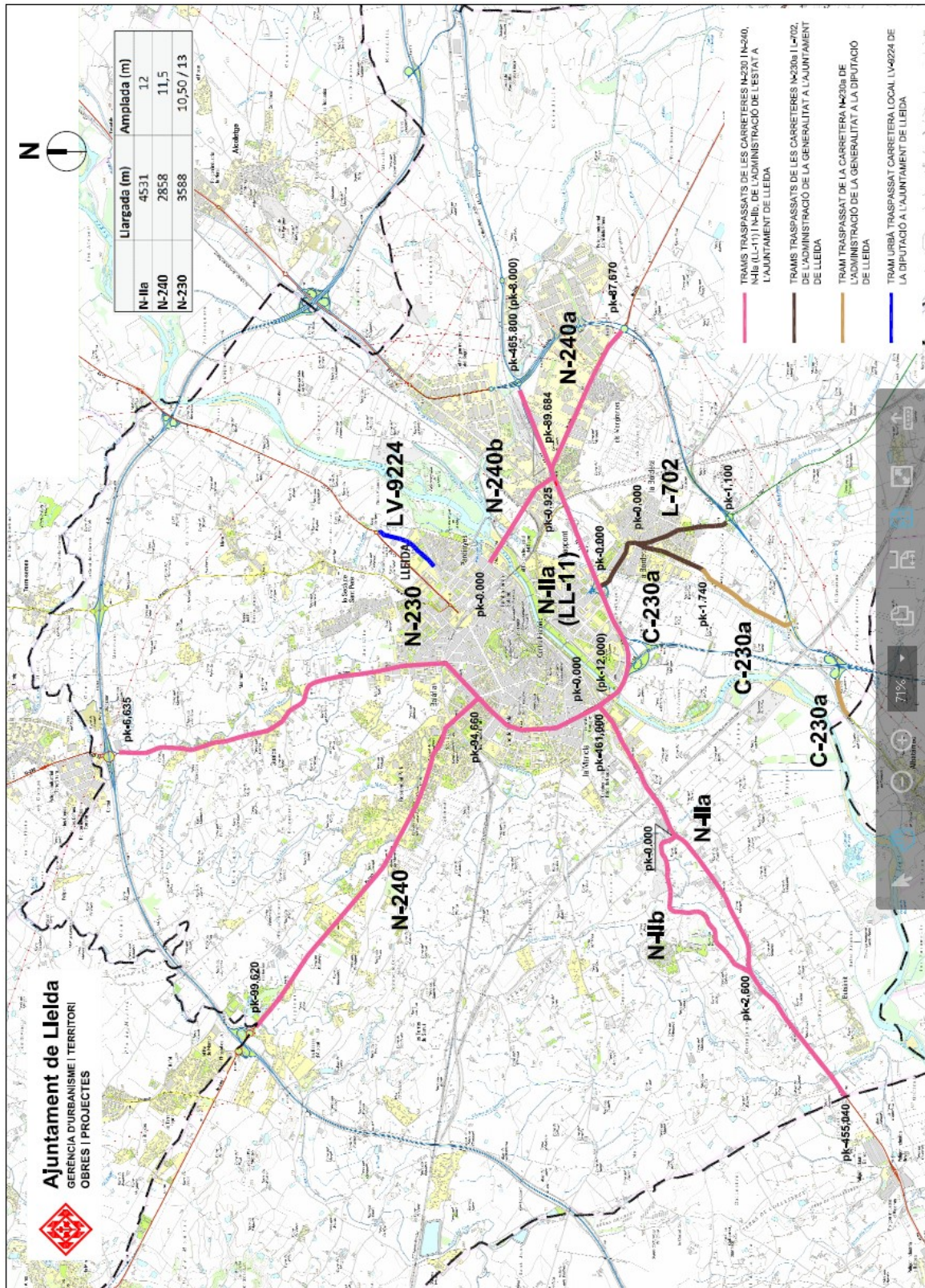
CONSTRUCCIONES MECANICAS ALCAY, S.L.

**ALCAY, S.L.**  
Ctra. N-240, Km. 149  
22510 CASTEJÓN DEL PUENTE





**ANNEX 2: PLÀNOL DE CARRETERES DE TITULARITAT MUNICIPAL**



**ANNEX 3: UNITATS DE TREBALL**

Núm.	Ut	Descripció	Preu	Unitats estimades	Import
1	ML	Desbrossada de franges de terreny de fins a 2 m d'amplària mitjançant tractor de 73,5 kW (100 CV) de potència amb braç desbrossador, amb un mínim de dues passades de màquina, sense recollir la brossa, inclosos repassos manuals amb desbrossadora manual de fil o disc.	0,15 €	250.000,00	36.692,50 €
2	ML	Aplec manual de brossa en cunetes i marges, inclòs transport de productes restants a abocador o lloc d'aplec.	0,21 €	27.000,00	5.791,77 €
3	ML	Desbrossada de franges de terreny de fins a 2 m d'amplària, amb una alçària de brossa de més d'1 m i amb menys de 40 obstacles per km, mitjançant tractor de 73,5 kW (100 CV) de potència amb braç desbrossador, amb un mínim de dues passades de màquina, sense recollir la brossa, SENSE APORTACIÓ DE TRACTOR, inclosos repassos manuals amb desbrossadora manual de fil o disc.	0,09 €	100.000,00	9.032,00 €
4	M2	Desbrossada de terreny amb desbrossadora manual de braç amb capçal de fil o disc, sense recollir la brossa	0,15 €	54.150,00	7.947,60 €
5	M2	Desbrossada de terreny amb tractor de 47,8 kW (65 CV) de potència amb desbrossadora de martells i amb una amplària de treball d'1.5 a 2 m, amb un mínim de dues passades de màquina, sense recollir la brossa	0,11 €	10.000,00	1.129,00 €
6	M2	Desbrossada de terreny amb tractor de 47,8 kW (65 CV) de potència amb desbrossadora de martells i amb una amplària de treball d'1.5 a 2 m, SENSE APORTACIÓ DE TRACTOR, amb un mínim de dues passades de màquina, sense recollir la brossa	0,03 €	50.000,00	1.693,50 €
7	Hr	Oficial 1ª	20,70 €	35	724,50 €
8	Hr	Peó	13,90 €	75	1.042,50 €
9	Hr	Tractor de 73,5 kW (100 CV) de potència, amb braç desbrossador, inclòs conductor	52,65 €	35	1.842,58 €
10	PA	Seguretat i Salut	219,75 €	1	219,75 €
				PRESSUPOST	66.115,70 €
				IVA 21%	13.884,30 €
				IMPORT ANUALITAT CONTRACTE	80.000,00 €