



**ANNEX - MILLORA DE L'ACCESSIBILITAT A DIFERENTS EQUIPAMENTS PÚBLICS DE L'AJUNTAMENT  
DE SANTA PERPÈTUA DE MOGODA. CASAL D'AVIS-CENTRE CÍVIC CENTRE**

**CASAL D'AVIS-CENTRE CÍVIC CENTRE**

**MAIG 2023**



## **ANNEX - MILLORA DE L'ACCESSIBILITAT A DIFERENTS EQUIPAMENTS PÚBLICS DE L'AJUNTAMENT DE SANTA PERPÈTUA DE MOGODA. CASAL D'AVIS-CENTRE CÍVIC CENTRE**

### Índex

1. DADES GENERALS
  - 1.1. ACTIVITAT I PREVENCIÓ D'INCENDIS
  - 1.2. AFORAMENT
  - 1.3. SEGURETAT
  - 1.4. MEMÒRIA DESCRIPTIVA
    - 1.4.1. DESCRIPCIÓ DE L'ANNEX I JUSTIFICACIÓ
    - 1.4.2. CRITERIS ADOPTATS
    - 1.4.3. BREU DESCRIPCIÓ DE L'ANNEX
    - 1.4.4. Finalitat que inclou les mancances actuals, la situació a corregir i l'impacte que es vol assolir
2. COMPLIMENT NORMATIU
3. MEMÒRIA CONSTRUCTIVA
  - 3.1. Fusteria
  - 3.2. Instal·lacions elèctriques i de telecomunicacions
  - 3.3. Substitució de portes i les característiques tècniques del sistema de portes corredisses
4. DOCUMENTACIÓ GRÀFICA
5. PROGRAMA DE DESENVOLUPAMENT DELS TREBALLS
6. CLASSIFICACIÓ DEL CONTRACTISTA
7. JUSTIFICACIÓ DE PREUS
8. AMIDAMENTS
9. PRESSUPOST

### ANNEXOS

- A. PLEC DE CONDICIONS TÈCNIQUES
- B. ESTUDI DE GESTIÓ DE RESIDUS
- C. INSTRUCCIONS D'ÚS I MANTENIMENT
- D. PLA DE CONTROL DE QUALITAT
- E. ESTUDI BÀSIC DE SEGURETAT I SALUT

### PLÀNOLS

9P -Estat actual i proposta



## **ANNEX - MILLORA DE L'ACCESSIBILITAT A DIFERENTS EQUIPAMENTS PÚBLICS DE L'AJUNTAMENT DE SANTA PERPÈTUA DE MOGODA. CASAL D'AVIS-CENTRE CÍVIC CENTRE**

### **1. DADES GENERALS**

La proposta correspon al Casal D'avis Centre cívic CENTRE i té per objectiu resoldre els problemes d'accessibilitat de les portes, assegurar la doble porta als efectes de l'estalvi i eficiència energètica i garantir que es mantenen els criteris bàsic de protecció del Pla especial de protecció de patrimoni arquitectònic de Santa Perpètua de Mogoda en la seva fitxa núm. 22. El seu nivell de protecció és A per a l'edifici. Es protegeix l'interior respecte l'estructura de suport, l'estructura funcional general i els tractaments interiors d l'edifici. I a l'exterior de l'edifici es protegeix la volumetria, les façanes, les cobertes i el seu tractament de l'edifici principal i l'edifici annex. El tipus d'intervenció segons el Pla especial de protecció del patrimoni és de reutilització i rehabilitació de l'article 28.

El Casal d'Avis té en la seva edificació principal una superfície aproximada de 800 m<sup>2</sup>, i trobem diferents construccions d'estil colonial i una zona enjardinada amb un petit estany amb una font. La tanca original de la finca és de pedra amb un coronament de totxo a plec de llibre. La primera edificació correspon a un edifici aïllat amb un particular i interessant distribució de volums, els quals configuren una edificació en forma de creu. A una de les cantonades de la façana oest, l'edifici té un volum en forma de torre que constituïa un espai de mirador. L'edifici es desenvolupa en planta baixa i planta pis a excepció de la torre que ho fa en planta baixa i 3 plantes pis. La coberta de la planta en forma de creu és a quatre aigües, inclosa la torre, i disposa de diferents terrats ubicats als vèrtexs de la construcció.

La segona edificació del conjunt és un edifici situat al jardí de la finca i que correspon, probablement, a l'antic garatge de la finca. És una construcció annexa d'uns 45 m<sup>2</sup> de planta, que es desenvolupa en planta baixa i planta pis, tot del mateix estil que l'edificació principal i amb coberta planta. L'any 2010 va ser objecte de remodelació integral i es va incorporar un ascensor i un lavabo adaptat i es van resoldre els elements d'accessibilitat i itineraris adaptats. L'aixecament històric el trobem al STA 1632 que inclou també el projecte de Rehabilitació i supressió de barreres arquitectòniques del casal d'avis redactat per l'arquitecte terrassenc Lluís Satorras Martí.

La present proposta, apart de preveure el nou mostrador, proposa el tancament del porxo nord-est de la Rambla, col·locant 3 portes automàtiques que converteixen el porxo en espai de protecció tèrmica, adequant l'espai, la barana i els passos per tal de garantir l'aïllament tèrmic durant l'hivern. El sistema proposat és d'addició dels elements de vidre i metall amb un important component de vidre que garanteix el manteniment de la percepció de tot l'espai i els elements catalogats.



## 1.1. ACTIVITAT I PREVENCIÓ D'INCÈNDIS

L'ús urbanístic d'equipament sanitari assistencial (clau 2) manté aquesta qualificació i a efectes d'activitat, una vegada analitzada l'activitat desplegada i la cartografia de prevenció de riscos laborals es constata que a nivell de prevenció d'incendis i dels usos definits al CTE, l'ús de pública concurrència associat al Casal d'avis és equivalent a l'ús ampliat Casal Avis- Centre cívic, de manera que els mitjans de protecció actius i passius de protecció contra incendis són equiparables als de la documentació tècnica de l'expedient d'obra ordinària 0301-026/2009.

## 1.2. AFORAMENT

Pel que fa als aforaments màxims permesos, es determina que, una vegada avaluada l'amplada dels passos i les característiques de l'escala d'evacuació ( element catalogat al PEPPASPM i no modificable, tot i que s'ha millorat en matèria de seguretat a la caiguda seguint el patró estètic), l'aforament màxim conjunt de les sales de la planta pis haurà de ser reduït, de manera que no podrà passar de les 10 persones de manera permanent, ni de les 25 persones de manera ocasional. Considerant l'existència de portes que obren en sentit contrari a l'evacuació a l'establiment, es determina que l'aforament màxim de tot l'equipament serà de 100 persones, incloent els treballadors i treballadores.

## 1.3. SEGURETAT

Pel que fa a les noves portes d'obertura automàtica, d'acord amb del DBSI del CTE, hauran d'anar dotades d'un sistema que garanteixi la total obertura en cas de fallada elèctrica.

Els equipaments de protecció activa hauran de complir amb els preceptes del RIPCI " Relat Decret 513/2017, de 22 de maig, del Reglament d'instal·lacions de protecció contra incendis.

## 1.4. MEMÒRIA DESCRIPTIVA

Aquest ANNEX es refereix a les obres d'adequació de les portes d'accés del Casal D'avis-Centre cívic CENTRE situat al núm. 9-10 de la Plaça de la Vila cantonades amb la Rambla i el Carrer de Montseny.

### 1.4.1. DESCRIPCIÓ DE L'ANNEX I JUSTIFICACIÓ

El Pla municipal d'accessibilitat de Santa Perpètua de Mogoda de l'any 2002 s'ha anat executant mitjançant projectes concrets i avui s'està redactant el nou Pla d'accessibilitat i el Pla municipal d'accessibilitat vigent s'ha anat completant amb plans sectorials que regulen actuacions en matèria d'accessibilitat en altres àmbits de gestió municipal. A destacar el Pla especial de la Florida per al soterrament de línies de serveis pel que fa a l'espai públic i als diferents Plans d'inversions que han inclòs periòdicament les mesures d'eliminació de barreres arquitectòniques en espais d'ús públic.

Per a la regulació de l'accessibilitat privada es destaca el Pla de perímetres reguladors per a la col·locació d'ascensors i rampes d'accés als edificis de Can Folguera Vell.



Per altra part es realitza el manteniment dels espais i els edificis de titularitat pública a què fa referència l'article 37 mitjançant la Unitat de Manteniments, obres i jardins.

Com a diagnosi de les condicions existents en edificis municipals es constata que les portes d'accés als centres d'atenció ciutadana de titularitat pública estan obsolets i són de diverses tipologia tant pel que fa als tipus de mostradors com al tipus de portes d'accés.

El cas singular de la Casa consistorial a la Plaça de la Vila requereix una actuació més complexa ja que és l'edifici que té accés de ciutadania les 24 hores del dia per l'accés de policia local i durant 12 hores als centres de comandament i direcció de l'Ajuntament i s'ha de renovar la seva porta principal amb sistemes de control aptes per a accés autònom dels propis treballadors i treballadores de l'Ajuntament.

S'han establert els criteris de prioritat que permetin decidir les actuacions que s'han d'executar en diferents períodes; s'han definit les mesures de control, de seguiment, de manteniment i d'actualització necessàries per a garantir que, una vegada assolides les condicions d'accessibilitat, perdurin al llarg del temps.

#### 1.4.2. CRITERIS ADOPTATS

La Unitat de logística de l'Àrea de ciutadania i Serveis a les persones centralitza la gestió de l'acollida de les persones que s'acullen als diferents serveis municipals, i el present projecte aglutina els espais de gestió de dita unitat, els 10 mostradors cívics i el de la Casa Consistorial que tindrà projecte específic ja que aglutina l'atenció personalitzada.

De forma diferenciada i al marge del present projecte està el projecte del servei centralitzat de l'OAC, que també s'està renovant per una altra via mitjançant un projecte de dinamització del Centre municipal "Mercat central" on s'aglutinen el mercat actual i l'atenció ciutadana amb l'objectiu de dinamitzar el nucli antic juntament amb la seu central del Museu del Treball i la Indústria Viva. A la resta de barris el sistema de centres cívics i centres municipals amb atenció ciutadana disposaran dels següents serveis:

- Accés adaptat i automatitzat homogeneïtzats per a un manteniment futur unitari
- Mostradors unificats accessibles i amb idèntiques prestacions laborals i imatge corporativa a tots els punts d'atenció, a excepció del servei de l'OAC, la biblioteca que es gestiona conjuntament amb Diputació de Barcelona i de la Casa consistorial de la Plaça de la Vila.
- Servei de suport a l'accés a les tecnologies

#### 1.4.3. BREU DESCRIPCIÓ DE L'ANNEX

Els punts d'atenció que es coordinaran des de la Unitat logística són els següents:

##### 1. Centre Cívic CENTRE

1.4.4. Finalitat que inclou les mancances actuals, la situació a corregir i l'impacte que es vol assolir



Com a diagnòsi de les condicions existents en edificis municipals es constata que les portes d'accés als centres d'atenció ciutadana de titularitat pública estan obsolets, no són accessibles i són de diverses tipologia tant pel que fa als tipus de mostradors com al tipus de portes d'accés.

S'han establert els criteris de prioritat per obtenir l'accessibilitat universal d'accessos i mostradors d'atenció que permetin decidir les actuacions que s'han d'executar en diferents períodes; s'han definit les mesures de control, de seguiment, de manteniment i d'actualització necessàries per a garantir que, una vegada assolides les condicions d'accessibilitat, perdurin al llarg del temps.

## 2. COMPLIMENT NORMATIU

La Llei 13/2014, de 30 d'octubre, d'accessibilitat estableix diverses actuacions que han de dur a terme els ens locals:

- Aplicar la normativa d'accessibilitat, en l'àmbit de llurs competències, d'acord amb la normativa municipal i de règim local de Catalunya (art. 5).
- Fer el seguiment de les actuacions que es duiguin a terme en el seu àmbit territorial per a implantació de l'accessibilitat (art. 5).
- Disposar d'un pla d'accessibilitat (art. 42).
- Destinar una part de llur pressupost anual a les actuacions previstes en el seu pla d'accessibilitat (art. 43.3).
- Concedir i vetllar per l'ús correcte de les targetes d'aparcament per a persones amb discapacitat (art. 50).
- Vetllar perquè els col·lectius en situació d'especial vulnerabilitat o en risc d'exclusió social tinguin accés als productes de suport (art. 53).
- Dur a terme les mesures de formació necessàries perquè els gestors i els tècnics dels serveis públics tinguin els coneixements adequats en matèria d'accessibilitat (art. 57.2)
- Preveure la formació necessària perquè el personal d'atenció al públic tingui els coneixements adients per a adreçar-se i donar suport a les persones amb discapacitat (art. 27). EL pla municipal d'accessibilitat que ha d'incloure tots els àmbits i els territoris de la seva competència. Aquest pla d'accessibilitat, si l'ens local ho considera pertinent, es pot integrar en altres documents anàlegs, sia de tipus general, com ara el Pla d'actuació municipal, sia de tipus sectorial, com el Pla de mobilitat urbana.

## 3. MEMORIA CONSTRUCTIVA

### 3.1. Fusteria

El mobiliari de fusteria ha de ser d'un catàleg modular adaptable però amb la mateixa gama a tots els espais públics



### 3.2. Instal·lacions elèctriques i de telecomunicacions

Ajuts a realitzar per part de la Unitat de manteniments obres i jardins i del Servei d'Informàtica de l'Ajuntament i es mantindran les prestacions actuals.

### 3.3. Substitució de portes i les característiques tècniques del sistema de portes corredisses

Per a cada grup de portes de vidre d'un full L- K200 DE 2100 FINS A 4200 MM APROX les característiques tècniques són les següents:

Pes màxim fulla 140 kg longitud màquina de 2100 fins a 4200 mm

1- kit doble fulla L-k140

Motor, encoder, centraleta, carros, cablejat ,cargols segons les tecnologies del fabricant.

Travesser de màquina d'alumini en brut.

Tapa carter màquina en alumini anoditzat color plata.

Tapes laterals màquina

Guiador inferior per a vidre 5+5 mm

Selector programador digital L-SEL ds2

kit bateries per a maniobres d'emergència.

Sensor doble relè (presència i moviment) amb funció AUTO-TEST o equivalent.

Kit electró-bloqueig per LOLA 140/200 EB2 o equivalent

Perfil mordassa per a siliconar vidre de 5+5 mm

Lacat de tapa davantera color alumini)

Guixeta de desbloqueig amb polsador de clau serreta.

Vidre 5+5 mm transparent amb cantell polit de mides amplada de 900/1000/1100/1300 mm a 2100/2200/2300/2400 mm d'alçada a adaptar a cada lloc i un full per porta automàtica.

Part proporcional de la gestió de residus, control de qualitat i seguretat i salut incloses

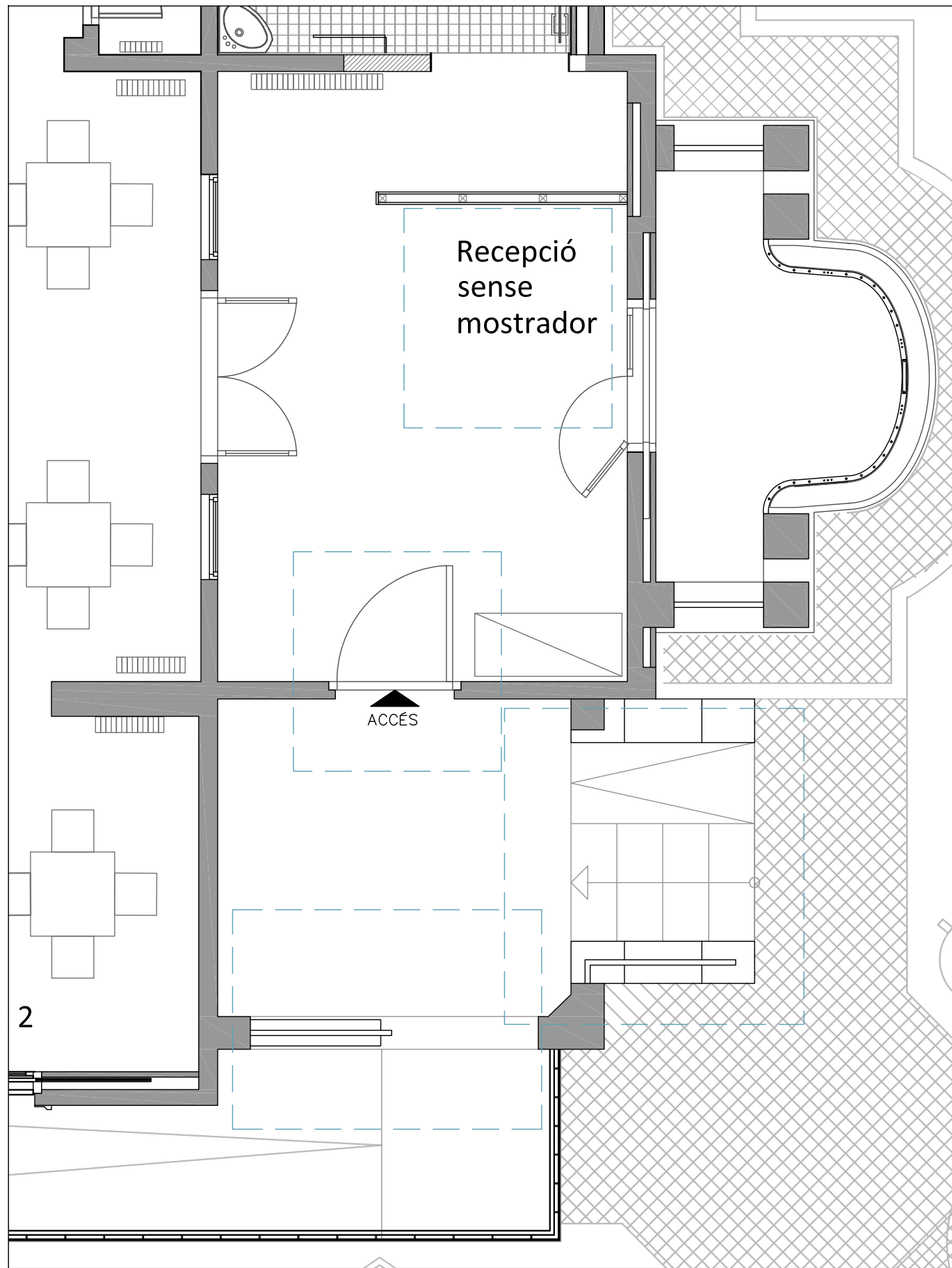


#### 4. DOCUMENTACIÓ GRÀFICA

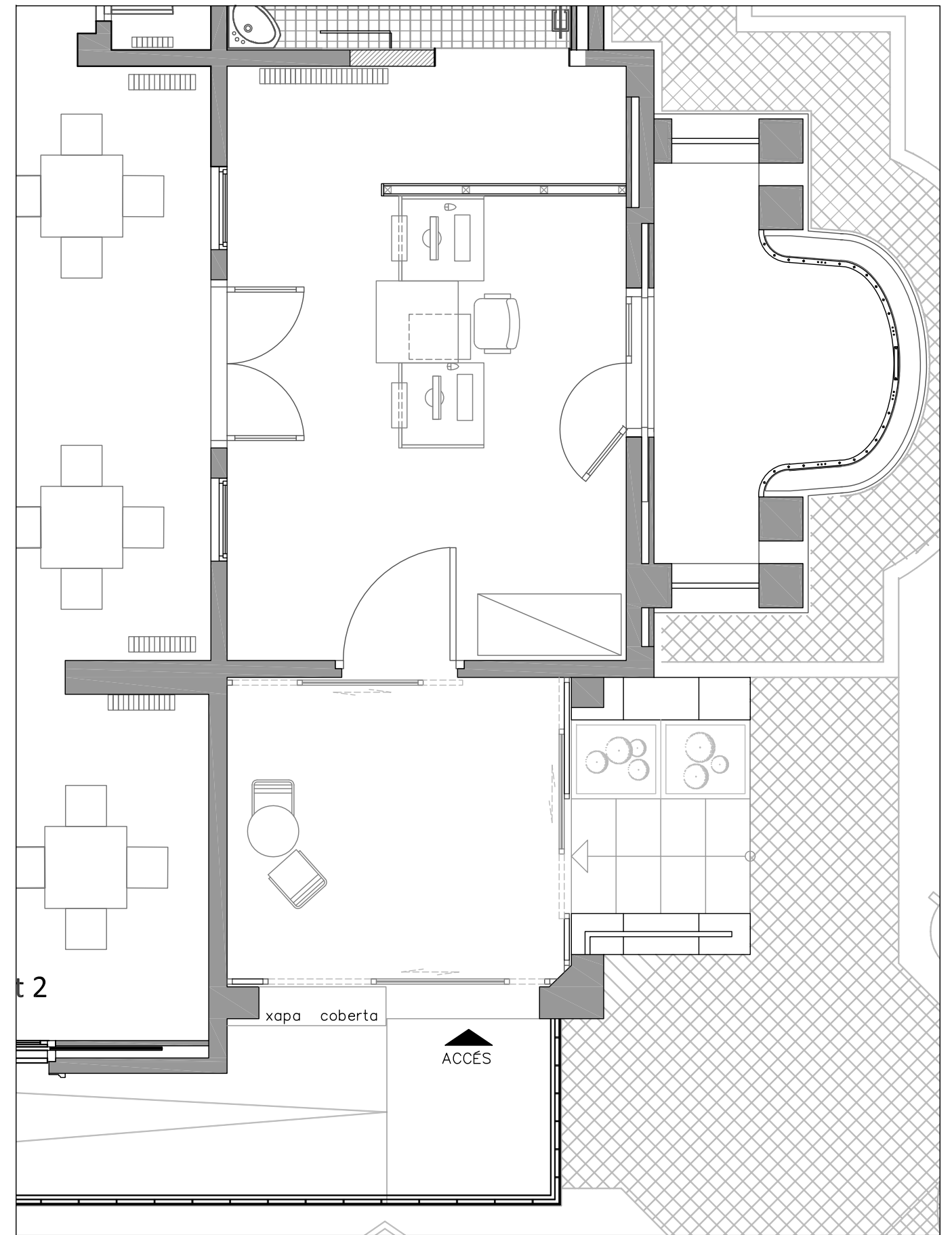
Equipament Centre Cívic CENTRE







Estat actual



Proposta





## 5. PROGRAMA DE DESENVOLUPAMENT DE LES ACTIVITATS DE L'EDIFICI

L'edifici acull des del 3 d'octubre les següents activitats: - Activitats d'informació, assessorament i difusió a la ciutadania. - Tallers i cursos de temàtiques culturals i socials diverses. - Exposicions diverses. - Activitats que facilitin l'accés a les noves tecnologies de la informació. - Activitats de suport a les entitats, suport tècnic i cessió d'espais. - Creació i assaig d'espectacles de petit format. - Conferències. - Espai de macramé - Creació de sabons naturals corporals - Tallers - servei de bar, concebut com a espai de convivència ciutadana, d'intercanvis i de dinamització permanent de l'equipament. Acull l'Agrupació de Jubilats i Pensionistes de Santa Perpètua; la sala Biblioteca on està ubicat el despatx de l'entitat, la sala del billar, la sala de la tele i el bar.

A continuació es relacionen els diferents espais del centre que han de ser polivalents, com són les sales destinades a activitats, i els espais que tenen un ús exclusiu:

1. Els espais mencionats anteriorment compartits amb l'Agrupació de Jubilats i Pensionistes de Santa Perpètua.
2. Espais polivalents destinades a reunions, exposicions i activitats: - Espai central - Sala Biblioteca, - Sala barberia - Sala polivalent - Sala exterior
3. Vestíbul: espai de recepció i atenció a la ciutadania, on estarà ubicada la consergeria (ús exclusiu).
4. Espai de treball de la responsable del centre cívic (ús exclusiu), no està determinat.
5. Magatzem: Tant per a material d'ús propi del centre, com de material de les entitats. 6. Magatzem de neteja (ús exclusiu).

Inclou dos llocs de treball corresponents a la persona que cobreixi la consergeria segons el nombre d'hores d'obertura del centre i la persona responsable de la gestió de l'equipament.

L'aforament de l'equipament queda inalterat respecte del projecte de 2010. S'adjunta com a anex els plànols de l'avaluació de prevenció de riscos laborals.

L'import d'aquesta separata s'avança respecte la sol·licitud presentada a la subvenció.

## 6. CLASSIFICACIÓ DEL CONTRACTISTA

El Reial Decret Legislatiu 3/2011, de 14 de novembre, pel que s'aprova el text refós de la Llei de Contractes del Sector Públic, en el seu article número 65 relatiu a la "Classificació de Empreses" (BOE num.276, 16 de novembre de 2011) estableix que si el pressupost en els contractes de serveis NO supera els 120.000 euros, l'empresària contractista **no haurà de justificar la seva classificació.**



## **Annex A.PLEC DE CONDICIONS TÈCNIQUES**

### **Gestió de residus de construcció i enderrocs**

Regulador de la producció y gestión de los residuos de construcción y demolición

RD 105/2008, d'1 de febrer (BOE 13/02/2008)

Programa de Prevenció y Gestión de Residuos y Recursos de Catalunya (PRECAT 20)

RD 210/2018, del 6 d'abril (BOE 16/4/2018) i les seves posteriors modificacions

Residuos y suelos contaminados para una economía circular

Llei 7/2022, de 8 d'abril (BOE 09/04/2022)

Normas generales de valorización de materiales naturales excavados para su utilización en operaciones de relleno y obras distintas a

aquellas en las que se generaron

Orden APM/1007/2017, de 10 d'octubre (BOE 21/10/2017)

Text refós de la Llei reguladora dels residus

Decret Legislatiu 1/2009, de 21 de juliol (DOGC 28/7/2009) i les seves posteriors modificacions

Programa de gestió de residus de la construcció de Catalunya (PROGROC), es regula la producció i gestió de residus de la construcció i

demolició, i el cànon sobre la deposició controlada dels residus de la construcció.

D 89/2010, 26 juliol, (DOGC 6/07/2010) i les seves posteriors modificacions

Instal·lacions de recollida i evacuació de residus

CTE DB HS 2 Recollida i evacuació de residus

RD 314/2006 (BOE 28/03/2006) i les seves posteriors modificacions

Instal·lacions d'evacuació

CTE DB HS 5 Evacuació d'aigües

RD 314/2006 (BOE 28/03/2006) i les seves posteriors modificacions

Es regula l'adopció de criteris ambientals i d'ecoeficiència en els edificis

D 21/2006 (DOGC 16/02/2006) I D111/2009 (DOGC16/7/2009)

### **Instal·lacions d'electricitat**

REBT Reglamento electrotécnico para baja tensión. Instrucciones Técnicas Complementarias

RD 842/2002 (BOE 18/09/02) i les seves posteriors modificacions

Instrucción Técnica complementaria (ITC) BT 52 "Instalaciones con fines especiales. Infraestructura para la recarga de vehículos eléctricos",

del Reglamento electrotécnico de baja tensión, y se modifican otras instrucciones técnicas complementarias del mismo.

RD 1053/2014 (BOE 31/12/2014) i la seva posterior modificació

CTE DB HE-5 Generació mínima d'energia elèctrica

RD 314/2006 (BOE 28/03/2006) i les seves posteriors modificacions.

Actividades de transporte, distribución, comercialización, suministro y procedimientos de autorización de instalaciones de energía eléctrica

RD 1955/2000 (BOE: 27/12/2000) i les seves posteriors modificacions. Obligació de centre de transformació, distàncies línies elèctriques

Reglamento de condiciones técnicas y garantías de seguridad en líneas eléctricas de alta tensión y sus instrucciones técnicas complementarias, ITC-LAT 01 a 09

RD 223/2008 (BOE: 19/3/2008) i les seves posteriors modificacions

Reglamento sobre condiciones técnicas y garantías de seguridad en centrales eléctricas y centros de transformación

RD 337/2014 (BOE: 9/6/2014) i les seves posteriors modificacions

Normas sobre ventilación y acceso de ciertos centros de transformación



Resolució 19/6/1984 (BOE: 26/6/84)

Conexióna red de instalaciones de producción de energía eléctrica de pequeña potencia

RD 1699/2011 (BOE: 8/12/2011) i les seves posteriors modificacions

Normes Tècniques particulars de FECSA-ENDESA relatives a les instal·lacions de xarxa i a les instal·lacions d'enllaç

Resolució ECF/4548/2006 (DOGC 22/2/2007)

Especificacions particulars i projectes tipus d'Endesa Distribució Eléctrica, SLU.

Resolució de 5 de desembre de 2018 de la Direcció General d'Energia i Mines (BOE: 28/12/2018)

Procediment a seguir en les inspeccions a realitzar pels organismes de control que afecten a les instal·lacions en ús no inscrites al Registre d'instal·lacions tècniques de seguretat industrial de Catalunya (RITSIC)

Instrucció 1/2015, de 12 de març de la Direcció General d'Energia i Mines

Certificat sobre compliment de les distàncies reglamentàries d'obres i construccions a línies elèctriques

Resolució 4/11/1988 (DOGC 30/11/1988)

Condicions i procediment a seguir per fer modificacions en instal·lacions d'enllaç elèctriques de baixa tensió

Instrucció 3/2014, de 20 de març, de la Direcció General d'Energia i Mines

### **Instal·lacions d'il·luminació**

CTE DB HE-3 Condicions de les instal·lacions d'il·luminació

RD 314/2006 (BOE 28/03/2006) i les seves posteriors modificacions.

CTE DB SUA-4 Seguretat enfront al risc causat per il·luminació inadequada

RD 314/2006 (BOE 28/03/2006) i les seves posteriors modificacions.

REBT ITC-28 Instal·lacions en locals de pública concurrència

RD 842/2002 (BOE 18/09/02) i les seves posteriors modificacions

Llei d'ordenació ambiental de l'enllumenament per a la protecció del medi nocturn

Llei 6/2001 (DOGC 12/6/2001) i les seves posteriors modificacions

### **Instal·lacions de telecomunicacions**

Infraestructuras comunes en los edificios para el acceso a los servicios de telecomunicación

RD Ley 1/98 de 27 de febrero (BOE: 28/02/98) i les seves posteriors modificacions

Reglamento regulador de las infraestructuras comunes de telecomunicaciones para el acceso a los servicios de telecomunicación en el interior de las edificaciones

RD 346/2011 (BOE 1/04/2011) i les seves posteriors modificacions

Orden ITC/1644/2011, por la que se desarrolla el reglamento regulador de las infraestructuras comunes de telecomunicaciones para el

acceso a los servicios de telecomunicación en el interior de las edificaciones, aprobado por el RD 346/2011

ITC/1644/2011, de 10 de juny. (BOE 16/6/2011) i les seves posteriors modificacions

Procedimiento a seguir en las instalaciones colectivas de recepción de televisión en el proceso de su adecuación para la recepción de TDT y se modifican determinados aspectos administrativos y técnicos de las infraestructuras comunes de telecomunicación en el interior de los edificios

Ordre ITC/1077/2006 (BOE: 13/4/2006)

### **Instal·lacions de protecció contra incendis**

RIPCI Reglamento de Instalaciones de Protección Contra Incendios

RD 513/2017 (BOE 12/6/2017) i les seves posteriors modificacions

CTE DB SI 4 Instal·lacions de protecció en cas d'incendi

RD 314/2006 (BOE 28/03/2006) i les seves posteriors modificacions.

Reglamento de seguridad en caso de incendios en establecimientos industriales, RSCIEI

RD 2267/2004, (BOE: 17/12/2004) i les seves posteriors modificacions



## Annex B. ESTUDI DE GESTIÓ DE RESIDUS

### 1. NORMATIVA D'APLICACIÓ

Són d'aplicació en obres d'enderroc, rehabilitació o ampliació:

REIAL DECRET 210/2018,

Programa de prevenció i gestió de residus i recursos de Catalunya (PRECAT20)

REIAL DECRET 105/2008, Regulador de la producció i gestió de residus de construcció i enderroc codificació DECRET 89/2010 (derogat parcialment i modificat), pel que s'aprova el Programa de gestió de residus de la construcció de Catalunya (PROGROC), es regula la producció i gestió dels residus de la construcció i demolició, i el cànon sobre la deposició controlada dels residus de la construcció.

### 2. MESURES DE MINIMITZACIÓ

1.- Emmagatzematge adient de materials i productes

2.- Conservació de materials i productes dins el seu embalatge original fins al moment de la seva utilització a l'obra

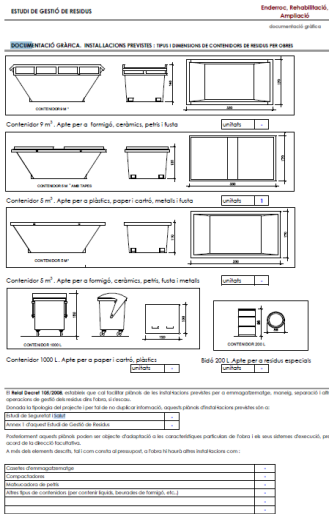
3.- Els materials granulars (graves, sorres, etc.) es dipositaran en contenidors rígids o sobre superfícies dures

El pressupost per a la gestió de residus s'inclou en els preus establerts per pressupost i tota aquella gestió complementaria serà realitzada pels serveis municipals gestors indicats sense cost a l'obra.

### 3. VOLUM A GESTIONAR CAP A DEIXALLERIA MUNICIPAL GESTIONADA PER EMPRESA PÚBLICA

Codificació residus LER Ordre MAM/304/2002	Pes/m2		suma tones/n tones		
	Pes Volum aparent Volum aparent (tones/m2)	Pes Volum aparent/m2 Volum aparent (tones/m2)			
	enderroc	construcció			
obra fabrica	170102	0,004	0,135	0,139	0,24464
formigó	170101	0	0	0	0
petris	170107	0,02	0,04	0,06	0,1056
metall	170407	0,004		0,004	0,00704
fustes	170201	0,207		0,207	0,36432
vidre	170202	0,009		0,009	0,01584
plastic	170203	0		0	0
guixos	170802	0,002	0,0351	0,0371	0,065296
betums	170302	0		0	0
fibrociment	170605	0		0	0
altres, metalls		0	0,009	0,009	0,01584
embalatges		0,342	0,342	0,684	1,20384
<b>total</b>		<b>0,246</b>	<b>0,2191</b>	<b>0,4651</b>	<b>0,818576</b>
volum aparent en m3/m2		0,246	0,219	0,465	0,8184

### 4. ELEMENTS PER A LA GESTIÓ DE RESIDUS



## Annex C. INSTRUCCIONS D'ÚS I MANTENIMENT

### Introducció

Amb la finalitat de garantir la seguretat de les persones, el benestar de la societat i la protecció del medi ambient, l'edificació ha de rebre un ús i un manteniment adequats per conservar i garantir les condicions inicials de seguretat, habitabilitat i funcionalitat exigides normativament. Cal per tant que les persones usuàries, siguin o no propietaris, respectin les instruccions d'ús i manteniment que s'especifiquen a continuació.

L'ús incorrecte i/o la no realització de les operacions de manteniment previst a l'edifici pot comportar:

- ▣ La pèrdua de les garanties i assegurances atorgades a l'edificació.
- ▣ L'envelliment prematur de l'edifici, amb la conseqüent depreciació del seu valor patrimonial, funcional i estètic.
- ▣ Aparicions de deficiències que poden generar situacions de risc als propis usuaris de l'edifici o a tercers amb la corresponent responsabilitat civil.
- ▣ La reducció de les despeses en reparacions en ser molt menys costosa la intervenció sobre una deficiència detectada a temps, mitjançant unes revisions periòdiques.
- ▣ Una davallada en el rendiment de les instal·lacions amb els conseqüents augments de consums d'energia i de contaminació atmosfèrica.
- ▣ La pèrdua de seguretat de les instal·lacions que pot comportar la seva interrupció o clausura.

L'obligatorietat de conservar i mantenir els edificis està reflectida en diverses normatives, entre les que es destaquen:

- ▣ Codi Civil.
- ▣ Codi Civil de Catalunya
- ▣ Llei d'Ordenació de l'edificació, Llei 38/1999 de 5 novembre.
- ▣ Codi Tècnic de l'Edificació, Reial Decret 314/2006 de 17 de març.
- ▣ Llei de l'Habitatge 24/1991 de 29 de novembre.
- ▣ Legislacions urbanístiques estatals i autonòmiques.
- ▣ Legislacions sobre els Règims de propietat.
- ▣ Ordenances municipals.
- ▣ Reglamentacions tècniques.

### Sobre les instruccions d'ús i manteniment

Les instruccions d'ús i manteniment formaran part de la documentació de l'obra executada que, juntament amb el projecte – el qual incorporarà les modificacions degudament aprovades –, el Pla de manteniment, l'acta de recepció de l'obra i la relació dels agents que han intervingut en el procés edificatori, conformaran el contingut bàsic del Llibre de l'Edifici.





### **Neteja:**

Per la neteja de les superfícies exteriors llises s'utilitzarà aigua normal, benzina blanca, detergent, solució aquosa d'amoniac, aigua amb sabó. Ha d'evitar-se l'ús de productes que continguin elements polidors perquè puguin ratllar-los (acetona, èter, dissolvents clorats o similars).

Es realitzarà la neteja de la brutícia deguda a la contaminació i al pols mitjançant aigua freda, aigua amb adició de sabó neutre o parafina.

En cas de fulles corredisses, ha de cuidar-se regularment la neteja dels rails.

### **Per personal qualificat:**

Cada sis mesos es comprovarà el funcionament de tancaments automàtics, retenidors magnètics, mecanismes inclinats, motors hidràulics, etc.

Cada any es greixaran els ferraments amb olis per màquina de cosir o vaselina.

Cada cinc anys es revisarà la massilla, ribets i perfils de segellat.

Reparació dels elements de tancament i subjecció. En cas de trencament o pèrdua de estanqueïtat de perfils, deuran reintegrar-se les condicions inicials o procedir-se a la substitució dels elements afectats, amb reposició del lacat, en el seu cas.

## **VIDRES**

### **I.- Instruccions d'ús:**

#### **Condicions d'ús:**

S'evitarà en la neteja dels vidres l'ús de productes abrasius que puguin ratllar-los, així com el contacte del vidre amb altres vidres, amb metalls i, en general, amb pedres i formigons.

S'evitarà interposar objectes o mobles en la trajectòria de gir de les fulles envidrades, la proximitat de fonts de calor elevat i l'abocament sobre el envidrament de productes càustics capaços de atacar al vidre.

S'evitaran els cops de porta. No recolzar objectes ni aplicar esforços perpendiculars al plànol del envidriament.

Si s'observés risc d'esllavissament d'alguna fulla o fragment, deurà avisar-se a un professional qualificat.

#### **Intervencions durant la vida útil de l'edifici:**

S'inspeccionaran periòdicament els vidres per detectar possibles trencaments, deteriorament de les massilles o perfils, pèrdua d'estanqueïtat i estat dels ancoratges.

Cada 5 anys es revisaran els junts de estanquitat, reposant-les si existeixen filtracions.

Cada 10 anys, com a màxim, es revisarà la possible disminució de la visibilitat a causa de la formació de condensacions o dipòsits de pols sobre les cares internes de la cambra.

Es realitzaran inspeccions oculars per detectar el trencament del vidre i deteriorament anormal de les massilles o perfils extrusionats o pèrdua d'estanqueïtat.

#### **Neteja:**

Es netejaran periòdicament amb aigua i productes no abrasius ni alcalins.

Per la neteja de la brutícia deguda a la contaminació i al pols, normalment amb lleuger rentat d'aigua i de productes de neteja tradicionals no abrasius ni alcalins.

Quan el vidre porta tractament per capes, com els "planitherm" o "cool-lite", deurà eixugar-se la superfície, una vegada esbandida, mitjançant un drap net i suau per evitar ratlladures.

#### **Per personal qualificat:**

La reposició dels envidraments trencats, així com del material de segellat, reposició de les massilles elàstiques, massilles preformades autoadhesives o perfils extrusionats elàstics serà portada a terme per un professional qualificat.

## **MOBLES DE FUSTA**

### **I.- Instruccions d'ús:**

#### **Condicions d'ús:**



S'evitaran cops i fregaments dels elements. S'evitaran les humitats, ja que aquestes produeixen en la fusta canvis en el seu volum, forma i aspecte.

S'evitaran l' incidència directa dels raigs del sol si no esta preparada per tal acció, ja que pot produir canvis en el seu aspecte i planeïtat.

Les condicions higrotèrmiques del recinte en el que es trobin les portes han de mantenir-se entre els límits màxim i mínim d'habitabilitat.

Els mobles i les seves superfícies hauran d'estar sempre protegides per algun tipus de pintura o vernís, segons el seu ús i la situació de la calefacció.

#### **Intervencions durant la vida útil de l'edifici:**

No es recolzaran sobre la porta objectes que puguin danyar-la ni es podran forçar les manetes o mecanismes. No es modificarà ni la fusteria ni es col·locaran elements subjectes a la mateixa que puguin danyar-la, així com tampoc es penjaran pesos a les portes ni es sotmetran a esforços incontrolats.

Mai s'ha de mullar la fusta, i si aquesta humiteja, ha d'eixugar-se immediatament.

No s'ha d'utilitzar elements o productes abrasius per a netejar-la.

Inspecció periòdica durant el funcionament:

- Cada 6 mesos es revisaran la ferramenta de penjar, realitzant el greixatge si fos necessari.

- Cada any es greixaran els ferraments amb elements de fregament.

- Cada 5 anys, com a màxim, es envernissaran i/o pintaran les portes

- Cada 5 anys com a màxim, es comprovarà l'immobilitat del entramat i el panelat i dels ribets.

En cas de deteriorament del perfil continu, es substituirà aquest.

- Cada 10 anys es renovaran els acabats lacats de les portes, el tractament contra els insectes i fongs de les fustes dels marcs i portes.

Cada 10 anys, com a màxim, es revisarà la possible disminució de la visibilitat a causa de la formació de condensacions o dipòsits de pols sobre les cares internes de la cambra.

Es realitzaran inspeccions oculars per detectar el trencament del vidre i deteriorament anormal de les massilles o perfils extrusionats o pèrdua d'estanqueïtat.

#### **Neteja:**

No s'ha d'utilitzar elements o productes abrasius per a netejar-la.

No es deuen utilitzar productes siliconats per netejar o protegir un element de fusta envernissat, ja que els restes de silicona impediran el seu posterior re- envernissat. S'utilitzarà un producte químic recomanat per un especialista.

Per la neteja diària es deuran utilitzar procediments simples i elements auxiliars adequats al objecte a netejar: pany, plomall, aspirador, tiràs, amb el objectiu de netejar la pols dipositada.

Quan es requereixi una neteja en profunditat, es molt important conèixer el tipus de protecció utilitzat en cada element de fusta.

En funció de que sigui vernís, cera u oli, s'utilitzarà un xampú o producte químic similar recomanat per un Especialista. La fusteria pintada o envernissada pot rentar-se amb productes de drogueria adequats a cada cas.

Amb els múltiples productes de abrillantat existents en el mercat ha de actuar-se amb molta precaució, acudir a

#### **Annex D. PLA DE CONTROL DE QUALITAT**

El control de qualitat de les obres inclou:

1. El control de recepció de productes
2. El control de l'execució
3. El control de l'obra acabada

Per a això:

a) El director de l'execució de l'obra recopilarà la documentació del control realitzat, verificant que és conforme amb el que estableix el projecte, els seus annexos i modificacions.





b) El constructor demanarà dels subministradors de productes i facilitarà al director d'obra i al director de l'execució de l'obra la documentació dels productes anteriorment assenyalada, així com les seves instruccions d'ús i

manteniment, i les garanties corresponents quan procedeixi; i

c) La documentació de qualitat preparada pel constructor sobre cada una de les unitats d'obra podrà servir, si així ho autoritzarà el director de l'execució de l'obra, com a part del control de qualitat de l'obra.

Una vegada finalitzada l'obra, la documentació del seguiment del control serà dipositada pel director de l'execució de l'obra en el Col·legi Professional corresponent o, si és el cas, en l'Administració Pública competent, que

asseguri la seva tutela i es comprometí a emetre certificacions del seu contingut als que acrediten un interès legítim.

#### LLISTAT MÍNIM DE PROVES DE LAS QUE S'HA DE DEIXAR CONSTÀNCIA:

Segons figura en el Codi Tècnic de l'Edificació (CTE), aprovat per mitjà del REIAL DECRET 314/2006, de 17 de març, els Projectes d'Execució han d'incloure, com a part del contingut documental dels mateixos, un Pla de Control que ha de complir allò que s'ha arrellegat en la Part I en els articles 6 i 7, a més d'allò que s'ha expressat en l'annex II.



<b>7.2 Control de recepció en obra de productes, equips i sistemes</b>	<p>El <b>control de recepció</b> té com a objecte comprovar que les característiques tècniques dels productes, equips i sistemes subministrats satisfan allò que s'ha exigint en el projecte. Aquest control comprendrà:</p> <ul style="list-style-type: none"><li>a) El <b>control de la documentació dels subministraments</b>, realitzat d'acord amb l'article 7.2.1.</li><li>b) El <b>control per mitjà de distintius de qualitat o avaluacions tècniques d'idoneïtat</b>, segons l'article 7.2.2;</li><li>c) El <b>control per mitjà d'assajos</b>, conforme a l'article 7.2.3.</li></ul>
<b>7.2.1 Control de la documentació dels subministraments</b>	<p>Els subministradors entregaran al constructor, qui els facilitarà al director d'execució de l'obra, els documents d'identificació del producte exigits per la normativa de compliment obligatori i, si és el cas, pel projecte o per la direcció facultativa. Esta documentació comprendrà, almenys, els documents següents:</p> <ul style="list-style-type: none"><li>a) Els documents d'origen, full de subministrament i etiquetatge.</li><li>b) El certificat de garantia del fabricant, firmat per persona física;</li><li>c) Els documents de conformitat o autoritzacions administratives exigides reglamentàriament, inclosa la documentació corresponent al marcat CE dels productes de construcció, quan sigui pertinent, d'acord amb les disposicions que siguin transposició de les Directives Europees que afecten els productes subministrats.</li></ul>
<b>7.2.2 Control de recepció per mitjà de distintius de qualitat i avaluacions d'idoneïtat tècnica</b>	<ul style="list-style-type: none"><li>1. El subministrador proporcionarà la documentació precisa sobre:<ul style="list-style-type: none"><li>a) Els distintius de qualitat que ostenten els productes, equips o sistemes subministrats, que assegurin les característiques tècniques dels mateixos exigides en el projecte i documentarà, si és el cas, el reconeixement oficial del distintiu d'acord amb el que estableix l'article 5.2.3;</li><li>b) Les avaluacions tècniques d'idoneïtat per a l'ús previst de productes, equips i sistemes innovadors, d'acord amb el que estableix l'article 5.2.5, i la constància del manteniment de les seves característiques tècniques.</li></ul></li><li>2. El director de l'execució de l'obra verificarà que esta documentació és suficient per a l'acceptació dels productes, equips i sistemes emparats per ella.</li></ul>
<b>7.2.3 Control de recepció per mitjà d'assajos</b>	<ul style="list-style-type: none"><li>1. Per a verificar el compliment de les exigències bàsiques del C pot ser necessari, en determinats casos, realitzar assajos i proves sobre alguns productes, segons el que estableix la reglamentació vigent, o bé segons allò que s'ha especificat en el projecte o ordenats per la direcció facultativa.</li><li>2. La realització d'aquest control s'efectuarà d'acord amb els criteris establerts en el projecte o indicats per la direcció facultativa sobre el mostatge del producte, els assajos a realitzar, els criteris d'acceptació i rebuig i les accions a adoptar.</li></ul>

El control de recepció té com a objecte comprovar les característiques tècniques mínimes exigides que han de reunir els productes, equips i sistemes que s'incorporen de forma permanent en l'edifici projectat, així com les seves condicions de subministrament, les garanties de qualitat i el control de recepció.

Durant la construcció de les obres el director de l'execució de l'obra realitzarà els controls següents:

### **1. Control de la documentació dels subministraments**

Els subministradors entregaran al constructor, qui els facilitarà al director de l'execució de l'obra, els documents d'identificació del producte exigits per la normativa de compliment obligatori i, si és el cas, pel projecte o per la direcció facultativa. Esta documentació comprendrà, almenys, els documents següents:

- Els documents d'origen, full de subministrament i etiquetatge.
- El certificat de garantia del fabricant, firmat per persona física.
- Els documents de conformitat o autoritzacions administratives exigides reglamentàriament, inclosa la documentació corresponent al marcat CE dels productes de construcció, quan sigui pertinent, d'acord amb les disposicions que siguin transposició de les Directives Europees que afecten els productes subministrats.

**MARCAT CE I SEGELL DE QUALITAT DELS PRODUCTES DE CONSTRUCCIÓ**  
**PROCEDIMENT PER A LA VERIFICACIÓ DEL SISTEMA DEL "MARCAT CE"**



La LOE atribueix la responsabilitat sobre la verificació de la recepció en obra dels productes de construcció al director de l'Execució de l'Obra que deu, per mitjà del corresponent procés de control de recepció, resoldre sobre l'acceptació o rebuig del producte. Aquest procés afecta, també, als fabricants de productes i els constructors (i per tant als Caps d'Obra).

Amb motiu de la posada en marxa del Reial Decret 1630/1992 (pel que es traslladava al nostre ordenament legal la Directiva de Productes de Construcció 89/106/CEE) l'habitual procés de control de recepció dels materials de construcció està sent afectat, ja que en aquest Decret s'estableixen unes noves regles per a les condicions que han de complir els productes de construcció a través del sistema del marcat CE.

El terme producte de construcció queda definit com qualsevol producte fabricat per a la seva incorporació, amb caràcter permanent, a les obres d'edificació i enginyeria civil que tinguin incidència sobre els següents requisits essencials:

- a) Resistència mecànica i estabilitat.
- b) Seguretat en cas d'incendi.
- c) Higiene, salut i medi ambient.
- d) Seguretat d'utilització.
- e) Protecció contra el soroll.
- f) Estalvi d'energia i aïllament tèrmic

UN cop els productes instal·lats caldrà determinar la finalització de l'obra mitjançant una certificació final de l'obra.

## 2. CONTROL D'EXECUCIÓ DE L'OBRA

El control de l'execució de l'obra requerirà d'un seguiment obligatori per part d'un tècnic municipal que en farà la direcció executiva.

<b>7.3 Control d'execució de l'obra</b>	<ol style="list-style-type: none"><li>1. Durant la construcció, el director de l'execució de l'obra controlarà l'execució de cada unitat d'obra verificant el seu replantejament, els materials que s'utilitzen, la correcta execució i disposició dels elements constructius i de les instal·lacions, així com les verificacions i la resta de controls a realitzar per a comprovar la seva conformitat amb allò que s'ha indicat en el projecte, la legislació aplicable, les normes de bona pràctica constructiva i les instruccions de la direcció facultativa. En la recepció de l'obra executada poden tindre's en compte les certificacions de conformitat que ostenten els agents que intervenen, així com les verificacions que, si és el cas, realitzen les entitats de control de qualitat de l'edificació.</li><li>2. Es comprovarà que s'han adoptat les mesures necessàries per a assegurar la compatibilitat entre els diferents productes, elements i sistemes constructius.</li><li>3. En el control d'execució de l'obra s'adoptaran els mètodes i procediments que es contemplen en les avaluacions tècniques d'idoneïtat per a l'ús previst de productes, equips i sistemes innovadors, previstes en l'article 5.2.5.</li></ol>
<b>7.4 Control de l'obra acabada</b>	En l'obra acabada, bé sobre l'edifici en el seu conjunt, o bé sobre les seves diferents parts i les seves instal·lacions, parcial o totalment acabades, han de realitzar-se, a més de les que puguin establir-se amb caràcter voluntari, les comprovacions i proves de servei previstes en el projecte o ordenades per la direcció facultativa i les exigides per la legislació aplicable.



## ANNEX E ESTUDI BÀSIC DE SEGURETAT I SALUT

### Dades de l'obra

---

**Tipus d'obra:** Substitució de portes i mostrador d'accessos

---

**Emplaçament:** Centre Cívic CENTRE

---

**Superfície construïda:** 1,76 m<sup>2</sup> / emplaçament de mostradors i per als àmbits de les portes

---

**Promotor:** Ajuntament de Santa Perpètua de Mogoda

---

**Arquitecte/s autor/s del Projecte d'execució:** Teresa Mira i Lozano, arquitecta municipal

---

**Tècnic redactor de l'Estudi Bàsic de Seguretat i Salut:** Teresa Mira i Lozano, arquitecta municipal

---

### Dades tècniques de l'emplaçament

---

**Topografia:** plana

---

**Característiques del terreny:** resistència cohesió, nivell freàtic, sense incidència

---

**Condicions físiques i d'ús dels edificis de l'entorn:** Edificis en ús

---

**Instal·lacions de serveis públics,** tant vistes com soterrades:  
Sense incidència

---

**Ubicació de vials:**  
(amplada, nombre, densitat de circulació) i amplada de voreres      Sense incidència

---

### Compliment del RD 1627/97 de 24 d'octubre sobre disposicions mínimes de seguretat i salut a les obres de construcció

Aquest Estudi Bàsic de Seguretat i Salut estableix, durant l'execució d'aquesta obra, les previsions respecte a la prevenció de riscos d'accidents i malalties professionals, així com informació útil per efectuar en el seu dia, en les degudes condicions de seguretat i salut, els previsibles treballs posteriors de manteniment.

Servirà per donar unes directrius bàsiques a l'empresa constructora per dur a terme les seves obligacions en el terreny de la prevenció de riscos professionals, facilitant el seu desenvolupament, d'acord amb el Reial Decret 1627/1997 de 24 d'octubre, pel qual s'estableixen disposicions mínimes de seguretat i de salut a les obres de construcció.

En base a l'art. 7è, i en aplicació d'aquest Estudi Bàsic de Seguretat i Salut, el contractista ha d'elaborar un Pla de Seguretat i Salut en el treball en el qual s'analtzin, estudiïn, desenvolupin i complementin les previsions contingudes en el present document.



El Pla de Seguretat i Salut haurà de ser aprovat abans de l'inici de l'obra pel Coordinador de Seguretat i Salut durant l'execució de l'obra o, quan no n'hi hagi, per la Direcció Facultativa. En cas d'obres de les Administracions Públiques s'haurà de sotmetre a l'aprovació d'aquesta Administració.

Es recorda l'obligatorietat de què a cada centre de treball hi hagi un Llibre d'Incidències pel seguiment del Pla. Qualsevol anotació feta al Llibre d'Incidències haurà de posar-se en coneixement de la Inspecció de Treball i Seguretat Social en el termini de 24 hores.

Tanmateix es recorda que, segons l'art. 15è del Reial Decret, els contractistes i sot-contractistes hauran de garantir que els treballadors rebin la informació adequada de totes les mesures de seguretat i salut a l'obra.

Abans del començament dels treballs el promotor haurà d'efectuar un avis a l'autoritat laboral competent, segons model inclòs a l'annex III del Reial Decret.

La comunicació d'obertura del centre de treball a l'autoritat laboral competent haurà d'incloure el Pla de Seguretat i Salut.

El Coordinador de Seguretat i Salut durant l'execució de l'obra o qualsevol integrant de la Direcció Facultativa, en cas d'apreciar un risc greu imminent per a la seguretat dels treballadors, podrà aturar l'obra parcialment o totalment, comunicant-lo a la Inspecció de Treball i Seguretat Social, al contractista, sots-contractistes i representants dels treballadors.

Les responsabilitats dels coordinadors, de la Direcció Facultativa i del promotor no eximiran de les seves responsabilitats als contractistes i als sots-contractistes (art. 11è).

#### Principis generals aplicables durant l'execució de l'obra

L'article 10 del RD 1627/1997 estableix que s'aplicaran els principis d'acció preventiva recollits en l'art. 15è de la "Ley de Prevención de Riesgos Laborales (Ley 31/1995, de 8 de noviembre)" durant l'execució de l'obra i en particular en les següents activitats:

- El manteniment de l'obra en bon estat d'ordre i neteja
- L'elecció de l'emplaçament dels llocs i àrees de treball, tenint en compte les seves condicions d'accés i la determinació de les vies o zones de desplaçament o circulació
- La manipulació dels diferents materials i la utilització dels mitjans auxiliars
- El manteniment, el control previ a la posada en servei i el control periòdic de les Instal·lacions i dispositius necessaris per a l'execució de l'obra, amb objecte de corregir els defectes que poguessin afectar a la seguretat i salut dels treballadors
- La delimitació i condicionament de les zones d'emmagatzematge i dipòsit dels diferents materials, en particular si es tracta de matèries i substàncies perilloses
- La recollida dels materials perillosos utilitzats
- L'emmagatzematge i l'eliminació o evacuació de residus i runes
- L'adaptació en funció de l'evolució de l'obra del període de temps efectiu que s'haurà de dedicar a les diferents feines o fases del treball
- La cooperació entre els contractistes, sots-contractistes i treballadors autònoms
- Les interaccions i incompatibilitats amb qualsevol altre tipus de feina o activitat que es realitzi a l'obra o prop



de l'obra.

Els **principis d'acció preventiva** establerts a l'article 15è de la Llei 31/95 són els següents:

L'empresari aplicarà les mesures que integren el deure general de prevenció, d'acord amb els següents principis generals:

- Evitar riscos
- Avaluar els riscos que no es puguin evitar
- Combatre els riscos a l'origen
- Adaptar el treball a la persona, en particular amb el que respecta a la concepció dels llocs de treball, l'elecció dels equips i els mètodes de treball i de producció, per tal de reduir el treball monòton i repetitiu i reduir els efectes del mateix a la salut
- Tenir en compte l'evolució de la tècnica
- Substituir allò que és perillós per allò que tingui poc o cap perill
- Planificar la prevenció, buscant un conjunt coherent que integri la tècnica, l'organització del treball, les condicions de treball, les relacions socials i la influència dels factors ambientals en el treball
- Adoptar mesures que posin per davant la protecció col·lectiva a la individual
- Donar les degudes instruccions als treballadors

L'empresari tindrà en consideració les capacitats professionals dels treballadors en matèria de seguretat i salut en el moment d'encomanar les feines

L'empresari adoptarà les mesures necessàries per garantir que només els treballadors que hagin rebut informació suficient i adequada puguin accedir a les zones de risc greu i específic

L'efectivitat de les mesures preventives haurà de preveure les distraccions i imprudències no temeràries que pugués cometre el treballador. Per a la seva aplicació es tindran en compte els riscos addicionals que poguessin implicar determinades mesures preventives, que només podran adoptar-se quan la magnitud dels esmentats riscos sigui substancialment inferior a les dels que es pretén controlar i no existeixin alternatives més segures

Podran concertar operacions d'assegurances que tinguin com a finalitat garantir com a àmbit de cobertura la previsió de riscos derivats del treball, l'empresa respecte dels seus treballadors, els treballadors autònoms respecte d'ells mateixos i les societats cooperatives respecte els socis, l'activitat dels quals consisteixi en la prestació del seu treball personal.

### Identificació dels riscos

Sense perjudici de les disposicions mínimes de Seguretat i Salut aplicables a l'obra establertes a l'annex IV del Reial Decret 1627/1997 de 24 d'octubre, s'enumeren a continuació els riscos particulars de diferents treballs d'obra, tot i considerant que alguns d'ells es poden donar durant tot el procés d'execució de l'obra o bé ser aplicables a d'altres feines.

S'haurà de tenir especial cura en els riscos més usuals a les obres, com ara són, caigudes, talls, cremades, erosions i cops, havent-se d'adoptar en cada moment la postura més adient pel treball que es realitzi.

A més, s'ha de tenir en compte les possibles repercussions a les estructures d'edificació veïnes i tenir cura en minimitzar en tot moment el risc d'incendi.

Tanmateix, els riscos relacionats s'hauran de tenir en compte pels previsibles treballs posteriors (reparació, manteniment...).

### Mitjans i maquinària



- Atropellaments, topades amb altres vehicles, atrapades
- Interferències amb Instal·lacions de subministrament públic (aigua, llum, gas...)
- Desplom i/o caiguda de maquinària d'obra (sitges, grues...)
- Riscos derivats del funcionament de grues
- Caiguda de la càrrega transportada
- Generació excessiva de pols o emanació de gasos tòxics
- Caigudes des de punts alts i/o des d'elements provisionals d'accés (escales, plataformes)
- Cops i ensopegades
- Caiguda de materials, rebots
- Ambient excessivament sorollós
- Contactes elèctrics directes o indirectes
- Accidents derivats de condicions atmosfèriques

### **Treballs previs**

- Interferències amb Instal·lacions de subministrament públic (aigua, llum, gas...)
- Caigudes des de punts alts i/o des d'elements provisionals d'accés (escales, plataformes)
- Cops i ensopegades
- Caiguda de materials, rebots
- Sobre esforços per postures incorrectes
- Bolcada de piles de materials
- Riscos derivats de l'emmagatzematge de materials (temperatura, humitat, reaccions químiques)

### **Enderrocs**

- Interferències amb Instal·lacions de subministrament públic (aigua, llum, gas...)
- Generació excessiva de pols o emanació de gasos tòxics
- Projecció de partícules durant els treballs
- Caigudes des de punts alts i/o des d'elements provisionals d'accés (escales, plataformes)
- Contactes amb materials agressius
- Talls i punxades
- Cops i ensopegades
- Caiguda de materials, rebots
- Ambient excessivament sorollós
- Fallida de l'estructura
- Sobre esforços per postures incorrectes
- Acumulació i baixada de runes

### **Revestiments i acabats**

- Generació excessiva de pols o emanació de gasos tòxics
- Projecció de partícules durant els treballs
- Caigudes des de punts alts i/o des d'elements provisionals d'accés (escales, plataformes)
- Contactes amb materials agressius
- Talls i punxades
- Cops i ensopegades





- Caiguda de materials, rebots
- Sobre esforços per postures incorrectes
- Bolcada de piles de material
- Riscos derivats de l'emmagatzematge de materials (temperatura, humitat, reaccions químiques)

#### **Instal·lacions**

- Interferències amb Instal·lacions de subministrament públic (aigua, llum, gas...)
- Caigudes des de punts alts i/o des d'elements provisionals d'accés (escales, plataformes)
- Talls i punxades
- Cops i ensopegades
- Caiguda de materials, rebots
- Emanacions de gasos en obertures de pous morts
- Contactes elèctrics directes o indirectes
- Sobresforços per postures incorrectes
- Caigudes de pals i antenes

#### **Relació no exhaustiva dels treballs que impliquen riscos especials**

(Annex II del RD 1627/1997)

- Treballs amb riscos especialment greus de sepultament, enfonsament o caiguda d'altura, per les particulars característiques de l'activitat desenvolupada, els procediments aplicats o l'entorn del lloc de treball
- Treballs en els quals l'exposició a agents químics o biològics suposi un risc d'especial gravetat, o pels quals la vigilància específica de la salut dels treballadors sigui legalment exigible
- Treballs amb exposició a radiacions ionitzants pels quals la normativa específica obligui a la delimitació de zones controlades o vigilades
- Treballs en la proximitat de línies elèctriques d'alta tensió
- Treballs que exposin a risc d'ofegament per immersió
- Obres d'excavació de túnels, pous i altres treballs que suposin moviments de terres subterranis
- Treballs realitzats en immersió amb equip subaquàtic
- Treballs realitzats en cambres d'aire comprimit
- Treballs que impliquin l'ús d'explosius
- Treballs que requereixin muntar o desmuntar elements prefabricats pesats.

#### **Mesures de prevenció i protecció**

Com a criteri general primaran les proteccions col·lectives en front les individuals. A més, s'hauran de mantenir en bon estat de conservació els medis auxiliars, la maquinària i les eines de treball. D'altra banda els medis de protecció hauran d'estar homologats segons la normativa vigent.

Tanmateix, les mesures relacionades s'hauran de tenir en compte pels previsibles treballs posteriors (reparació, manteniment...).

#### **Mesures de protecció col·lectiva**

- Organització i planificació dels treballs per evitar interferències entre les diferents feines i circulacions dins l'obra
- Senyalització de les zones de perill
- Preveure el sistema de circulació de vehicles i la seva senyalització, tant a l'interior de l'obra com en relació amb els vials exteriors





- Deixar una zona lliure a l'entorn de la zona excavada pel pas de maquinària
- Immobilització de camions mitjançant falques i/o topalls durant les tasques de càrrega i descàrrega
- Respectar les distàncies de seguretat amb les Instal·lacions existents
- Els elements de les Instal·lacions han d'estar amb les seves proteccions aïllants
- Fonamentació correcta de la maquinària d'obra
- Muntatge de grues fet per una empresa especialitzada, amb revisions periòdiques, control de la càrrega màxima, delimitació del radi d'acció, frenada, blocatge, etc
- Revisió periòdica i manteniment de maquinària i equips d'obra
- Sistema de rec que impedeixi l'emissió de pols en gran quantitat
- Comprovació de l'adequació de les solucions d'execució a l'estat real dels elements (subsòl, edificacions veïnes)
- Comprovació d'apuntaments, condicions d'estrebats i pantalles de protecció de rases
- Utilització de paviments antilliscants.
- Col·locació de baranes de protecció en llocs amb perill de caiguda.
- Col·locació de xarxes en forats horitzontals
- Protecció de forats i façanes per evitar la caiguda d'objectes (xarxes, lones)
- Ús de canalitzacions d'evacuació de runes, correctament instal·lades
- Ús d'escales de mà, plataformes de treball i bastides
- Col·locació de plataformes de recepció de materials en plantes altes

### **Mesures de protecció individual**

- Utilització de cures i ulleres homologades contra la pols i/o projecció de partícules
- Utilització de calçat de seguretat
- Utilització de casc homologat
- A totes les zones elevades on no hi hagi sistemes fixes de protecció caldrà establir punts d'ancoratge segurs per poder subjectar-hi el cinturó de seguretat homologat, la utilització del qual serà obligatòria
- Utilització de guants homologats per evitar el contacte directe amb materials agressius i minimitzar el risc de talls i punxades
- Utilització de protectors auditius homologats en ambients excessivament sorollosos
- Utilització de mandils
- Sistemes de subjecció permanent i de vigilància per més d'un operari en els treballs amb perill d'intoxicació. Utilització d'equips de subministrament d'aire

### **Mesures de protecció a tercers**

- Tancament, senyalització i enllumenat de l'obra. Cas que el tancament envaeixi la calçada s'ha de preveure un passadís protegit pel pas de vianants. El tancament ha d'impedir que persones alienes a l'obra puguin entrar.
- Preveure el sistema de circulació de vehicles tant a l'interior de l'obra com en relació amb els vials exteriors
- Immobilització de camions mitjançant falques i/o topalls durant les tasques de càrrega i descàrrega
- Comprovació de l'adequació de les solucions d'execució a l'estat real dels elements (subsòl, edificacions veïnes)
- Protecció de forats i façanes per evitar la caiguda d'objectes (xarxes, lones)

### **Coordinació d'activitats**

Des del moment d'inici de l'obra caldrà preveure la coordinació d'activitats de l'actuació amb el centre de treball del servei on s'hi intervé i entre els diferents industrials.



## Primers auxilis

Es disposarà d'una farmaciola amb el contingut de material especificat a la normativa vigent.

S'informarà a l'inici de l'obra, de la situació dels diferents centres mèdics als quals s'hauran de traslladar els accidentats. És convenient disposar a l'obra i en lloc ben visible, d'una llista amb els telèfons i adreces dels centres assignats per a urgències, ambulàncies, taxis, etc. per garantir el ràpid trasllat dels possibles accidentats.

## QUADRE DE PREUS NÚMERO 1

Data: 08/06/23

Pàg.: 1

NÚMERO	CODI	UA	DESCRIPCIÓ	PREU
P-1	2FU	u	<p>Accés 2 CC de la Rambla.Porta corredissa d'apertura automàtica, conjunt en forat amb part superior en arc, de 113x281 cm amb porta corredissa de una fulla de 105x220 cm, i 1 vidre fixe superior en arc fent mitja circumferència de radi 82 cm, per a un pas lliure total de 110 cm d'ample, amb vidres laminars 5+5 mm amb perfil superior e inferior d'alumini, nova llinda de suport amb perfil d'acer S275, amb mecanismes i tapa d'alumini, 2 radars detectors de presència, 1 cèl·lula fotoelèctrica de seguretat i quadre de comandament de 4 posicions. El mecanisme incorporarà forrellat automàtic (amb forrellat de seguretat), sector de funcions, sensors de supervisat interior i exterior, amb infrarojos de seguretat, i conjunt de bateries o sistemes antipànic.Condicions de manteniment conforme a la norma UNE 85121:2018.Sistema d'obertura automàtica en cas d'emergència.Inclou p.p. de conexionat del motor de la porta al quadre elèctric existent del local, totalment instal.lada.</p> <p>1-kit 1 fulla (Motor , encoder,centralita,carros,cablejat ,cargols)  2-Traveser màquina d'alumini en brut  3-Tapa carter màquina en alumini anonitzat plata  4-Guiador inferior per a vidre 5+5 mm  5-Selector programador digital  6-kit bateries per maniobres emergència  7-Sensor doble relè (presència i moviment) amb funció AUTO-TEST  8-Kit electrobloqueix  9-Guixeta de desbloqueix amb polsador de clau serreta</p> <p>(SIS MIL CENT VUITANTA-SET EUROS AMB VUITANTA-NOU CÈNTIMS)</p>	6.187,89 €
P-2	2FU2	u	<p>Accés arcs CC de la Rambla.Porta corredissa d'apertura automàtica, conjunt amb vidre fixe superior en forat en arc de 3 radis ( mides aproximades 273x50 cm), amb porta corredissa de una fulla de 145x230 cm, per a un pas lliure total de 135 cm d'ample, amb vidres laminars 5+5 mm amb perfil superior e inferior d'alumini, nova llinda de suport amb perfil d'acer S275 amb mecanismes i tapa d'alumini, 2 radars detectors de presència, 1 cèl·lula fotoelèctrica de seguretat i quadre de comandament de 4 posicions. El mecanisme incorporarà forrellat automàtic (amb forrellat de seguretat), sector de funcions, sensors de supervisat interior i exterior, amb infrarojos de seguretat, i conjunt de bateries o sistemes antipànic.Condicions de manteniment conforme a la norma UNE 85121:2018.Sistema d'obertura automàtica en cas d'emergència.Inclou p.p. de conexionat del motor de la porta al quadre elèctric existent del local, totalment instal.lada.</p> <p>1-kit 1 fulla (Motor , encoder,centralita,carros,cablejat ,cargols)  2-Traveser màquina d'alumini en brut  3-Tapa carter màquina en alumini anonitzat plata  4-Guiador inferior per a vidre 5+5 mm  5-Selector programador digital  6-kit bateries per maniobres emergència  7-Sensor doble relè (presència i moviment) amb funció AUTO-TEST  8-Kit electrobloqueix  9-Guixeta de desbloqueix amb polsador de clau serretaInclou p.p. de conexionat del motor de la porta al quadre elèctric existent del local, totalment instal.lada.</p> <p>1-kit 1 fulla (Motor , encoder,centralita,carros,cablejat ,cargols)  2-Traveser màquina d'alumini en brut  3-Tapa carter màquina en alumini anonitzat plata  4-Guiador inferior per a vidre 5+5 mm  5-Selector programador digital  6-kit bateries per maniobres emergència  7-Sensor doble relè (presència i moviment) amb funció AUTO-TEST  8-Kit electrobloqueix  9-Guixeta de desbloqueix amb polsador de clau serreta</p> <p>(SIS MIL CINQ-CENTS VUIT EUROS AMB VUITANTA CÈNTIMS)</p>	6.508,80 €
P-3	2FU3	u	<p>Accés arcs CC de la Rambla.Porta corredissa d'apertura automàtica, conjunt amb vidre fixe superior en forat en arc de 3 radis ( mides aproximades 273x50 cm), amb porta corredissa de una fulla de 145x230 cm, per a un pas lliure total de 135 cm d'ample, amb vidres laminars 5+5 mm amb perfil superior e inferior d'alumini, nova llinda de suport amb perfil d'acer S275 amb mecanismes i tapa d'alumini, 2 radars detectors de presència, 1 cèl·lula fotoelèctrica de seguretat i quadre de comandament de 4 posicions. El mecanisme</p>	6.869,89 €

## QUADRE DE PREUS NÚMERO 1

Data: 08/06/23

Pàg.: 2

NÚMERO	CODI	UA	DESCRIPCIÓ	PREU
			<p>incorporarà forrellat automàtic (amb forrellat de seguretat), sector de funcions, sensors de supervisat interior i exterior, amb infrarojos de seguretat, i conjunt de bateries o sistemes antipànic. Condicions de manteniment conforme a la norma UNE 85121:2018. Sistema d'obertura automàtica en cas d'emergència. Inclou p.p. de conexonat del motor de la porta al quadre elèctric existent del local, totalment instal.lada.</p> <p>1-kit 1 fulla (Motor , encoder,centralita,carros,cablejat ,cargols)  2-Traveser màquina d'alumini en brut  3-Tapa carter màquina en alumini anonitzat plata  4-Guiador inferior per a vidre 5+5 mm  5-Selector programador digital  6-kit bateries per maniobres emergència  7-Sensor doble relè (presència i moviment) amb funció AUTO-TEST  8-Kit electrobloqueix  9-Guixeta de desbloqueix amb polsador de clau serretaInclou p.p. de conexonat del motor de la porta al quadre elèctric existent del local, totalment instal.lada.</p> <p>1-kit 1 fulla (Motor , encoder,centralita,carros,cablejat ,cargols)  2-Traveser màquina d'alumini en brut  3-Tapa carter màquina en alumini anonitzat plata  4-Guiador inferior per a vidre 5+5 mm  5-Selector programador digital  6-kit bateries per maniobres emergència  7-Sensor doble relè (presència i moviment) amb funció AUTO-TEST  8-Kit electrobloqueix  9-Guixeta de desbloqueix amb polsador de clau serreta</p> <p>(SIS MIL VUIT-CENTS SEIXANTA-NOU EUROS AMB VUITANTA-NOU CÈNTIMS)</p>	
P-4	2MO	u	<p>Mobiliari 2 CC La Rambla a) Mostrador model WELCOME de la casa OFIPRIX acabat PI DANES o similar, de dimensions WEA102 WEA113 b) Buc de 3 calaixos acabat PI DANES 42 cm d'ample, estructura de color blanc de la casa OFIPRIX o similar, tirador 139920 (MIL QUATRE-CENTS NORANTA-QUATRE EUROS AMB NORANTA-SET CÈNTIMS)</p>	1.494,97 €
P-5	9P1	u	<p>Recrescut rampa existent formant dues plataformes horitzontals d'obra forrada amb marbre blanc similar a l'existent, per a jardineres no incloses, incloent tots els talls, entregues, acabat. (TRES-CENTS QUATRE EUROS AMB DOS CÈNTIMS)</p>	304,02 €
P-6	9S1	u	<p>Modificació de la barana existent, mantenint el passamà tubular existent, acer pintat negre forja inclòs, afegint 2 muntants de pletina 50x10 mm fixats amb pern amb químic al marbre existent i 3 brèndoles de tub d'acer de 16 mm de diàmetre paral.leles al passamà. (QUATRE-CENTS SETANTA-NOU EUROS)</p>	479,00 €
P-7	H15118D1	pa	<p>Mesures necessàries i obligatòries per tal de realitzar el control de seguretat i salut abans, durant i després de l'execució de les obres.</p> <p>Nota: Les partides d'obra ja tenen inclòs la quantia de Seguretat i Salut corresponent. Es valora una quantia mínima del 2% del pressupost total de l'obra.</p> <p>(QUATRE-CENTS ONZE EUROS AMB CINC CÈNTIMS)</p>	411,05 €
P-8	K2R64235	m3	<p>Carrega amb mitjans mecànics i transport de residus inerts o no especials a instal.lació autoritzada de gestió de residus, amb camió per a transport de 7 t, amb un recorregut de més de 2 i fins a 5 km.Inclou taxes deposició. (VUITANTA-CINC EUROS AMB VINT CÈNTIMS)</p>	85,20 €

## QUADRE DE PREUS NÚMERO 1

Data: 08/06/23

Pàg.: 3

NÚMERO	CODI	UA	DESCRIPCIÓ	PREU
--------	------	----	------------	------

## QUADRE DE PREUS NÚMERO 2

Data: 08/06/23

Pag.: 1

NÚMERO	CODI	UA	DESCRIPCIÓ	PREU
P-1	2FU	u	<p>Accés 2 CC de la Rambla.Porta corredissa d'apertura automàtica, conjunt en forat amb part superior en arc, de 113x281 cm amb porta corredissa de una fulla de 105x220 cm, i 1 vidre fixe superior en arc fent mitja circumferència de radi 82 cm, per a un pas lliure total de 110 cm d'ample, amb vidres laminars 5+5 mm amb perfil superior e inferior d'alumini, nova llinda de suport amb perfil d'acer S275, amb mecanismes i tapa d'alumini, 2 radars detectors de presència, 1 cèl·lula fotoelèctrica de seguretat i quadre de comandament de 4 posicions. El mecanisme incorporarà forrellat automàtic (amb forrellat de seguretat), sector de funcions, sensors de supervisat interior i exterior, amb infrarojos de seguretat, i conjunt de bateries o sistemes antipànic.Condicions de manteniment conforme a la norma UNE 85121:2018.Sistema d'obertura automàtica en cas d'emergència.Inclou p.p. de connexionat del motor de la porta al quadre elèctric existent del local, totalment instal.lada.</p> <p>1- kit 1 fulla (Motor , encoder,centralita,carros,cablejat ,cargols)  2- Traveser màquina d'alumini en brut  3- Tapa carter màquina en alumini anonitzat plata  4- Guiador inferior per a vidre 5+5 mm  5- Selector programador digital  6- kit bateries per maniobres emergència  7- Sensor doble relè (presencia i moviment) amb funció AUTO-TEST  8- Kit electrobloqueix  9- Guixeta de desbloqueix amb polsador de clau serreta</p>	6.187,89 €
	BA2	u	<p>2 CC de la Rambla.Porta corredissa d'apertura automàtica, conjunt amb vidre fixe superior en forat semicircular existent amb part superior en arc de 62 cm de radi ( mides aproximades113x62 cm), amb porta corredissa de una fulla de 115x220 cm, , per a un pas lliure total de 110 cm d'ample, amb vidres laminars 5+5 mm amb perfil superior e inferior d'alumini, nova llinda de suport amb perfil d'acer S275 amb mecanismes i tapa d'alumini, 2 radars detectors de presència, 1 cèl·lula fotoelèctrica de seguretat i quadre de comandament de 4 posicions. El mecanisme incorporarà forrellat automàtic (amb forrellat de seguretat), sector de funcions, sensors de supervisat interior i exterior, amb infrarojos de seguretat, i conjunt de bateries o sistemes antipànic.Condicions de manteniment conforme a la norma UNE 85121:2018.Sistema d'obertura automàtica en cas d'emergència.</p> <p>1- kit 1 fulla (Motor , encoder,centralita,carros,cablejat ,cargols)  2- Traveser màquina d'alumini en brut  3- Tapa carter màquina en alumini anonitzat plata  4- Guiador inferior per a vidre 5+5 mm  5- Selector programador digital  6- kit bateries per maniobres emergència  7- Sensor doble relè (presencia i moviment) amb funció AUTO-TEST  8- Kit electrobloqueix  9- Guixeta de desbloqueix amb polsador de clau serreta</p>	5.355,00000 €
			Altres conceptes	832,89000 €
P-2	2FU2	u	<p>Accés arcs CC de la Rambla.Porta corredissa d'apertura automàtica, conjunt amb vidre fixe superior en forat en arc de 3 radis ( mides aproximades 273x50 cm), amb porta corredissa de una fulla de 145x230 cm, per a un pas lliure total de 135 cm d'ample, amb vidres laminars 5+5 mm amb perfil superior e inferior d'alumini, nova llinda de suport amb perfil d'acer S275 amb mecanismes i tapa d'alumini, 2 radars detectors de presència, 1 cèl·lula fotoelèctrica de seguretat i quadre de comandament de 4 posicions. El mecanisme incorporarà forrellat automàtic (amb forrellat de seguretat), sector de funcions, sensors de supervisat interior i exterior, amb infrarojos de seguretat, i conjunt de bateries o sistemes antipànic.Condicions de manteniment conforme a la norma UNE 85121:2018.Sistema d'obertura automàtica en cas d'emergència.Inclou p.p. de connexionat del motor de la porta al quadre elèctric existent del local, totalment instal.lada.</p> <p>1- kit 1 fulla (Motor , encoder,centralita,carros,cablejat ,cargols)  2- Traveser màquina d'alumini en brut  3- Tapa carter màquina en alumini anonitzat plata  4- Guiador inferior per a vidre 5+5 mm  5- Selector programador digital  6- kit bateries per maniobres emergència  7- Sensor doble relè (presencia i moviment) amb funció AUTO-TEST  8- Kit electrobloqueix  9- Guixeta de desbloqueix amb polsador de clau serretaInclou p.p. de connexionat del motor de la porta al quadre elèctric existent del local, totalment instal.lada.</p>	6.508,80 €

## QUADRE DE PREUS NÚMERO 2

Data: 08/06/23

Pàg.: 2

NÚMERO	CODI	UA	DESCRIPCIÓ	PREU
			1- kit 1 fulla (Motor , encoder,centralita,carros,cablejat ,cargols) 2- Traveser màquina d'alumini en brut 3- Tapa carter màquina en alumini anonitzat plata 4- Guiador inferior per a vidre 5+5 mm 5- Selector programador digital 6- kit bateries per maniobres emergència 7- Sensor doble relè (presència i moviment) amb funció AUTO-TEST 8- Kit electrobloqueix 9- Guixeta de desbloqueix amb polsador de clau serreta	
BAR2		u	9 CC de la Rambla.Porta corredissa d'apertura automàtica, conjunt amb vidre fixe superior en forat en arc de 3 radis ( mides aproximades 273x50 cm), amb un fixe de vidre lateral de 140x230 cm, amb porta corredissa de una fulla de 145x230 cm, per a un pas lliure total de 135 cm d'ample, amb vidres laminars 5+5 mm amb perfil superior e inferior d'alumini, nova llinda de suport amb perfil d'acer S275 amb mecanismes i tapa d'alumini, 2 radars detectors de presència, 1 cèl-lula fotoelèctrica de seguretat i quadre de comandament de 4 posicions. El mecanisme incorporarà forrellat automàtic (amb forrellat de seguretat), sector de funcions, sensors de supervisat interior i exterior, amb infrarojos de seguretat, i conjunt de bateries o sistemes antipànic.Condicions de manteniment conforme a la norma UNE 85121:2018.Sistema d'obertura automàtica en cas d'emergència.	5.675,00000 €
			1- kit 1 fulla (Motor , encoder,centralita,carros,cablejat ,cargols) 2- Traveser màquina d'alumini en brut 3- Tapa carter màquina en alumini anonitzat plata 4- Guiador inferior per a vidre 5+5 mm 5- Selector programador digital 6- kit bateries per maniobres emergència 7- Sensor doble relè (presència i moviment) amb funció AUTO-TEST 8- Kit electrobloqueix 9- Guixeta de desbloqueix amb polsador de clau serreta	
			Altres conceptes	833,80000 €
P-3	2FU3	u	Accés arcs CC de la Rambla.Porta corredissa d'apertura automàtica, conjunt amb vidre fixe superior en forat en arc de 3 radis ( mides aproximades 273x50 cm), amb porta corredissa de una fulla de 145x230 cm, per a un pas lliure total de 135 cm d'ample, amb vidres laminars 5+5 mm amb perfil superior e inferior d'alumini, nova llinda de suport amb perfil d'acer S275 amb mecanismes i tapa d'alumini, 2 radars detectors de presència, 1 cèl-lula fotoelèctrica de seguretat i quadre de comandament de 4 posicions. El mecanisme incorporarà forrellat automàtic (amb forrellat de seguretat), sector de funcions, sensors de supervisat interior i exterior, amb infrarojos de seguretat, i conjunt de bateries o sistemes antipànic.Condicions de manteniment conforme a la norma UNE 85121:2018.Sistema d'obertura automàtica en cas d'emergència.Inclou p.p. de conexonat del motor de la porta al quadre elèctric existent del local, totalment instal.lada.	6.869,89 €
			1- kit 1 fulla (Motor , encoder,centralita,carros,cablejat ,cargols) 2- Traveser màquina d'alumini en brut 3- Tapa carter màquina en alumini anonitzat plata 4- Guiador inferior per a vidre 5+5 mm 5- Selector programador digital 6- kit bateries per maniobres emergència 7- Sensor doble relè (presència i moviment) amb funció AUTO-TEST 8- Kit electrobloqueix 9- Guixeta de desbloqueix amb polsador de clau serretaInclou p.p. de conexonat del motor de la porta al quadre elèctric existent del local, totalment instal.lada.	
			1- kit 1 fulla (Motor , encoder,centralita,carros,cablejat ,cargols) 2- Traveser màquina d'alumini en brut 3- Tapa carter màquina en alumini anonitzat plata 4- Guiador inferior per a vidre 5+5 mm 5- Selector programador digital 6- kit bateries per maniobres emergència 7- Sensor doble relè (presència i moviment) amb funció AUTO-TEST 8- Kit electrobloqueix 9- Guixeta de desbloqueix amb polsador de clau serreta	

## QUADRE DE PREUS NÚMERO 2

Data: 08/06/23

Pàg.: 3

NÚMERO	CODI	UA	DESCRIPCIÓ	PREU
	BAR3	u	9 CC de la Rambla. Porta corredissa d'apertura automàtica, conjunt amb vidre fixe superior en forat en arc de 3 radis ( mides aproximades 273x50 cm), amb dos fixes de vidre una a cada lateral per a deixar la porta entre els 2 laterals, lat. 1 de 120x230 cm, lat. 2 de 40x230 cm amb porta corredissa de una fulla de 110x230 cm, per a un pas lliure total de 135 cm d'ample, amb vidres laminars 5+5 mm amb perfil superior e inferior d'alumini, nova llanda de suport amb perfil d'acer S275 amb mecanismes i tapa d'alumini, 2 radars detectors de presència, 1 cèl·lula fotoelèctrica de seguretat i quadre de comandament de 4 posicions. El mecanisme incorporarà forrellat automàtic (amb forrellat de seguretat), sector de funcions, sensors de supervisat interior i exterior, amb infrarojos de seguretat, i conjunt de bateries o sistemes antipànic. Condicions de manteniment conforme a la norma UNE 85121:2018. Sistema d'obertura automàtica en cas d'emergència.	5.975,00000 €
			1- kit 1 fulla (Motor , encoder, centralita, carros, cablejat ,cargols) 2- Traveser màquina d'alumini en brut 3- Tapa carter màquina en alumini anonitzat plata 4- Guiador inferior per a vidre 5+5 mm 5- Selector programador digital 6- kit bateries per maniobres emergència 7- Sensor doble relè (presència i moviment) amb funció AUTO-TEST 8- Kit electrobloqueix 9- Guixeta de desbloqueix amb polsador de clau serreta	
			Altres conceptes	894,89000 €
P-4	2MO	u	Mobiliari 2 CC La Rambla a) Mostrador model WELCOME de la casa OFIPRIX acabat PI DANES o similar, de dimensions WEA102 WEA113 b) Buc de 3 calaixos acabat PI DANES 42 cm d'ample, estructura de color blanc de la casa OFIPRIX o similar, tirador 139920	1.494,97 €
	B113	1	Mostrador model WELCOME de la casa OFIPRIX acabat PI DANES o similar, de dimensions WEA102 WEA113	990,15000 €
	B121	1	Buc de 3 calaixos acabat PI DANES 42 cm d'ample, estructura de color blanc de la casa OFIPRIX o similar, tirador 139920	298,26000 €
			Altres conceptes	206,56000 €
P-5	9P1	u	Recrescut rampa existent formant dues plataformes horitzontals d'obra forrada amb marbre blanc similar a l'existent, per a jardineres no incloses, incloent tots els talls, entregues, acabat.	304,02 €
			Altres conceptes	304,02000 €
P-6	9S1	u	Modificació de la barana existent, mantenint el passamà tubular existent, acer pintat negre forja inclòs, afegint 2 muntants de pletina 50x10 mm fixats amb pernès amb químic al marbre existent i 3 brèndoles de tub d'acer de 16 mm de diàmetre paral·leles al passamà.	479,00 €
	BB10-0XMC	m	Barana d'acer per a pintar, amb passamà, travesser inferior, muntants cada 100 cm i brèndoles cada 15 cm, de 100 cm d'alçària	71,70000 €
			Altres conceptes	407,30000 €
P-7	H15118D1	pa	Mesures necessàries i obligatòries per tal de realitzar el control de seguretat i salut abans, durant i després de l'execució de les obres.	411,05 €
			Nota: Les partides d'obra ja tenen inclòs la quantia de Seguretat i Salut corresponent. Es valora una quantia mínima del 2% del pressupost total de l'obra.	
			Sense descomposició	411,05000 €
P-8	K2R64235	m3	Càrrega amb mitjans mecànics i transport de residus inerts o no especials a instal·lació autoritzada de gestió de residus, amb camió per a transport de 7 t, amb un recorregut de més de 2 i fins a 5 km. Inclou taxes deposició.	85,20 €
			Altres conceptes	85,20000 €



## QUADRE DE PREUS NÚMERO 2

Data: 08/06/23

Pàg.: 4

NÚMERO	CODI	UA	DESCRIPCIÓ	PREU
--------	------	----	------------	------

## JUSTIFICACIÓ DE PREUS

Data: 08/06/23

Pàg.: 1

MA D'OBRA

CODI	UA	DESCRIPCIÓ	PREU	
A0125000	h	Oficial 1a soldador	24,25000	€
A012M000	h	Oficial 1a muntador	28,69000	€
AOD-0000	h	Manobre	23,17000	€
AOD-0007	h	Manobre	23,17000	€
AOD-00001	h	Manobre	23,17000	€
AOE-000A	h	Manobre especialista	23,96000	€
AOF-000D	h	Oficial 1a col·locador	27,76000	€
AOF-000K	h	Oficial 1a fuster	28,26000	€

## JUSTIFICACIÓ DE PREUS

Data: 08/06/23

Pàg.: 2

## MAQUINÀRIA

CODI	UA	DESCRIPCIÓ	PREU
C1501700	h	Camió per a transport de 7 t	32,53000 €
C176-00FX	h	Formigonera de 165 l	1,90000 €

## JUSTIFICACIÓ DE PREUS

Data: 08/06/23

Pàg.: 3

## MATERIALS

CODI	UA	DESCRIPCIÓ	PREU	
B011-05ME	m3	Aigua	1,56000	€
B03L-05N7	t	Sorra de pedrera per a morters	19,77000	€
B055-067M	t	Ciment portland amb filler calcari CEM II/B-L 32,5 R segons UNE-EN 197-1, en sacs	124,98000	€
B0G2-0FAB	m2	Pedra calcària nacional amb una cara buixardada, preu alt, de 20 mm de gruix amb forats per a fixacions i aresta viva a les quatre vores	74,26000	€
B113	1	Mostrador model WELCOME de la casa OFIPRIX acabat PI DANES o similar, de dimensions WEA102 WEA113	990,15000	€
B121	1	Buc de 3 calaixos acabat PI DANES 42 cm d'ample, estructura de color blanc de la casa OFIPRIX o similar, tirador 139920	298,26000	€
B831-0WO1	u	Ganxo d'acer inoxidable per a l'ancoratge d'apacats	0,32000	€
B9C0-0HKJ	kg	Beurada blanca	0,86000	€
BA2	u	2 CC de la Rambla.Porta corredissa d'apertura automàtica, conjunt amb vidre fixe superior en forat semicircular existent amb part superior en arc de 62 cm de radi ( mides aproximades113x62 cm), amb porta corredissa de una fulla de 115x220 cm, , per a un pas lliure total de 110 cm d'ample, amb vidres laminars 5+5 mm amb perfil superior e inferior d'alumini, nova llinda de suport amb perfil d'acer S275 amb mecanismes i tapa d'alumini, 2 radars detectors de presència, 1 cèl·lula fotoelèctrica de seguretat i quadre de comandament de 4 posicions. El mecanisme incorporarà forrellat automàtic (amb forrellat de seguretat), sector de funcions, sensors de supervisat interior i exterior, amb infrarojos de seguretat, i conjunt de bateries o sistemes antipànic.Condicions de manteniment conforme a la norma UNE 85121:2018.Sistema d'obertura automàtica en cas d'emergència.  1- kit 1 fulla (Motor , encoder,centralita,carros,cablejat ,cargols) 2- Traveser màquina d'alumini en brut 3- Tapa carter màquina en alumini anonitzat plata 4- Guiador inferior per a vidre 5+5 mm 5- Selector programador digital 6- kit bateries per maniobres emergència 7- Sensor doble relè (presencia i moviment) amb funció AUTO-TEST 8- Kit electrobloqueix 9- Guixeta de desbloqueix amb polsador de clau serreta	5.355,00000	€
BAR2	u	9 CC de la Rambla.Porta corredissa d'apertura automàtica, conjunt amb vidre fixe superior en forat en arc de 3 radis ( mides aproximades 273x50 cm), amb un fixe de vidre lateral de 140x230 cm, amb porta corredissa de una fulla de 145x230 cm, per a un pas lliure total de 135 cm d'ample, amb vidres laminars 5+5 mm amb perfil superior e inferior d'alumini, nova llinda de suport amb perfil d'acer S275 amb mecanismes i tapa d'alumini, 2 radars detectors de presència, 1 cèl·lula fotoelèctrica de seguretat i quadre de comandament de 4 posicions. El mecanisme incorporarà forrellat automàtic (amb forrellat de seguretat), sector de funcions, sensors de supervisat interior i exterior, amb infrarojos de seguretat, i conjunt de bateries o sistemes antipànic.Condicions de manteniment conforme a la norma UNE 85121:2018.Sistema d'obertura automàtica en cas d'emergència.  1- kit 1 fulla (Motor , encoder,centralita,carros,cablejat ,cargols) 2- Traveser màquina d'alumini en brut 3- Tapa carter màquina en alumini anonitzat plata 4- Guiador inferior per a vidre 5+5 mm 5- Selector programador digital 6- kit bateries per maniobres emergència 7- Sensor doble relè (presencia i moviment) amb funció AUTO-TEST 8- Kit electrobloqueix 9- Guixeta de desbloqueix amb polsador de clau serreta	5.675,00000	€
BAR3	u	9 CC de la Rambla.Porta corredissa d'apertura automàtica, conjunt amb vidre fixe superior en forat en arc de 3 radis ( mides aproximades 273x50 cm), amb dos fixes de vidre una a cada lateral per a deixar la porta entre els 2 laterals, lat. 1 de 120x230 cm, lat. 2 de 40x230 cm amb porta corredissa de una fulla de 110x230 cm, per a un pas lliure total de 135 cm d'ample, amb vidres laminars 5+5 mm amb perfil superior e inferior d'alumini, nova llinda de suport amb perfil d'acer S275 amb mecanismes i tapa d'alumini, 2 radars detectors de presència, 1 cèl·lula fotoelèctrica de seguretat i quadre de comandament de 4 posicions. El mecanisme incorporarà forrellat automàtic (amb forrellat de seguretat), sector de funcions, sensors de supervisat interior i exterior, amb infrarojos de seguretat, i conjunt de bateries o sistemes antipànic.Condicions de manteniment conforme a la norma UNE 85121:2018.Sistema d'obertura automàtica en cas d'emergència.	5.975,00000	€

## JUSTIFICACIÓ DE PREUS

Data: 08/06/23

Pàg.: 4

## MATERIALS

CODI	UA	DESCRIPCIÓ	PREU
		1- kit 1 fulla (Motor , encoder,centralita,carros,cablejat ,cargols)	
		2- Traveser màquina d'alumini en brut	
		3- Tapa carter màquina en alumini anonitzat plata	
		4- Guiador inferior per a vidre 5+5 mm	
		5- Selector programador digital	
		6- kit bateries per maniobres emergència	
		7- Sensor doble relè (presència i moviment) amb funció AUTO-TEST	
		8- Kit electrobloqueix	
		9- Guixeïta de desbloqueix amb polsador de clau serreta	
BB10-0XMC	m	Barana d'acer per a pintar, amb passamà, travesser inferior, muntants cada 100 cm i brèndoles cada 15 cm, de 100 cm d'alçària	71,70000 €

## JUSTIFICACIÓ DE PREUS

Data: 08/06/23

Pàg.: 5

## ELEMENTS COMPOSTOS

CODI	UA	DESCRIPCIÓ			PREU	
<b>B07F-0LT4</b>	m3	Morter de ciment portland amb filler calcari CEM II/B-L i sorra, amb 250 kg/m3 de ciment, amb una proporció en volum 1:6 i 5 N/mm2 de resistència a compressió, elaborat a l'obra	<b>Rend.: 1,000</b>		<b>89,31000 €</b>	
			Unitats	Preu	Parcial	Import
Ma d'obra						
A0E-000A	h	Manobre especialista	1,000 /R x	23,96000 =	23,96000	
			Subtotal:		23,96000	23,96000
Maquinària						
C176-00FX	h	Formigonera de 165 l	0,700 /R x	1,90000 =	1,33000	
			Subtotal:		1,33000	1,33000
Materials						
B011-05ME	m3	Aigua	0,200 x	1,56000 =	0,31200	
B055-067M	t	Ciment portland amb filler calcari CEM II/B-L 32,5 R segons UNE-EN 197-1, en sacs	0,250 x	124,98000 =	31,24500	
B03L-05N7	t	Sorra de pedrera per a morters	1,630 x	19,77000 =	32,22510	
			Subtotal:		63,78210	63,78210
			DESPESES AUXILIARS	1,00 %		0,23960
			COST DIRECTE			89,31170
			COST EXECUCIÓ MATERIAL			89,31170
<b>B07F-0LT7</b>	m3	Morter de ciment portland amb filler calcari CEM II/B-L i sorra, amb 450 kg/m3 de ciment, amb una proporció en volum 1:3 i 15 N/mm2 de resistència a compressió, elaborat a l'obra	<b>Rend.: 1,000</b>		<b>111,34000 €</b>	
			Unitats	Preu	Parcial	Import
Ma d'obra						
A0E-000A	h	Manobre especialista	1,000 /R x	23,96000 =	23,96000	
			Subtotal:		23,96000	23,96000
Maquinària						
C176-00FX	h	Formigonera de 165 l	0,700 /R x	1,90000 =	1,33000	
			Subtotal:		1,33000	1,33000
Materials						
B055-067M	t	Ciment portland amb filler calcari CEM II/B-L 32,5 R segons UNE-EN 197-1, en sacs	0,450 x	124,98000 =	56,24100	
B03L-05N7	t	Sorra de pedrera per a morters	1,480 x	19,77000 =	29,25960	
B011-05ME	m3	Aigua	0,200 x	1,56000 =	0,31200	
			Subtotal:		85,81260	85,81260

## JUSTIFICACIÓ DE PREUS

Data: 08/06/23

Pàg.: 6

## ELEMENTS COMPOSTOS

CODI	UA	DESCRIPCIÓ	PREU
		DESPESES AUXILIARS	0,23960
		1,00 %	
		COST DIRECTE	111,34220
		COST EXECUCIÓ MATERIAL	111,34220

## JUSTIFICACIÓ DE PREUS

Data: 08/06/23

Pàg.: 7

## PARTIDES D'OBRA

NÚM	CODI	UA	DESCRIPCIÓ	PREU	
P-1	2FU	u	<p>Accés 2 CC de la Rambla.Porta corredissa d'apertura automàtica, conjunt en forat amb part superior en arc, de 113x281 cm amb porta corredissa de una fulla de 105x220 cm, i 1 vidre fixe superior en arc fent mitja circumferència de radi 82 cm, per a un pas lliure total de 110 cm d'ample, amb vidres laminars 5+5 mm amb perfil superior e inferior d'alumini, nova llinda de suport amb perfil d'acer S275, amb mecanismes i tapa d'alumini, 2 radars detectors de presència, 1 cèl·lula fotoelèctrica de seguretat i quadre de comandament de 4 posicions. El mecanisme incorporarà forrellat automàtic (amb forrellat de seguretat), sector de funcions, sensors de supervisat interior i exterior, amb infrarojos de seguretat, i conjunt de bateries o sistemes antipànic.Condicions de manteniment conforme a la norma UNE 85121:2018.Sistema d'obertura automàtica en cas d'emergència.Inclou p.p. de conexonat del motor de la porta al quadre elèctric existent del local, totalment instal.lada.</p> <p>1- kit 1 fulla (Motor , encoder,centralita,carros,cablejat ,cargols)  2- Traveser màquina d'alumini en brut  3- Tapa carter màquina en alumini anonitzat plata  4- Guiador inferior per a vidre 5+5 mm  5- Selector programador digital  6- kit bateries per maniobres emergència  7- Sensor doble relé (presencia i moviment) amb funció AUTO-TEST  8- Kit electrobloqueix  9- Guixeta de desbloqueix amb polsador de clau serreta</p>	Rend.: 1,000	6.187,89 €
				Unitats	
				Preu	
				Parcial	
				Import	
Ma d'obra					
	A0125000	h	Oficial 1a soldador	2,000 /R x 24,25000 = 48,50000	
	A012M000	h	Oficial 1a muntador	2,000 /R x 28,69000 = 57,38000	
	A0D-0007	h	Manobre	1,000 /R x 23,17000 = 23,17000	
	A0F-000K	h	Oficial 1a fuster	5,000 /R x 28,26000 = 141,30000	
				Subtotal:	
				270,35000	
				270,35000	
Materials					
	BA2	u	2 CC de la Rambla.Porta corredissa d'apertura automàtica, conjunt amb vidre fixe superior en forat semicircular existent amb part superior en arc de 62 cm de radi ( mides aproximades113x62 cm), amb porta corredissa de una fulla de 115x220 cm, , per a un pas lliure total de 110 cm d'ample, amb vidres laminars 5+5 mm amb perfil superior e inferior d'alumini, nova llinda de suport amb perfil d'acer S275 amb mecanismes i tapa d'alumini, 2 radars detectors de presència, 1 cèl·lula fotoelèctrica de seguretat i quadre de comandament de 4 posicions. El mecanisme incorporarà forrellat automàtic (amb forrellat de seguretat), sector de funcions, sensors de supervisat interior i exterior, amb infrarojos de seguretat, i conjunt de bateries o sistemes antipànic.Condicions de manteniment conforme a la norma UNE 85121:2018.Sistema d'obertura	1,000 x 5.355,00000 = 5.355,00000	



## JUSTIFICACIÓ DE PREUS

Data: 08/06/23

Pàg.: 8

## PARTIDES D'OBRA

NÚM	CODI	UA	DESCRIPCIÓ	PREU
			automàtica en cas d'emergència.	
			1- kit 1 fulla (Motor , encoder,centralita,carros,cablejat ,cargols)	
			2- Traveser màquina d'alumini en brut	
			3- Tapa carter màquina en alumini anonitzat plata	
			4- Guiador inferior per a vidre 5+5 mm	
			5- Selector programador digital	
			6- kit bateries per maniobres emergència	
			7- Sensor doble relè (presència i moviment) amb funció AUTO-TEST	
			8- Kit electrobloqueix	
			9- Guixeta de desbloqueix amb polsador de clau serreta	
			Subtotal:	5.355,00000
			COST DIRECTE	5.625,35000
			DESPESES INDIRECTES 10,00 %	562,53500
			COST EXECUCIÓ MATERIAL	6.187,88500

P-2	2FU2	u	Accés arcs CC de la Rambla.Porta corredissa d'apertura automàtica, conjunt amb vidre fixe superior en forat en arc de 3 radis ( mides aproximades 273x50 cm), amb porta corredissa de una fulla de 145x230 cm, per a un pas lliure total de 135 cm d'ample, amb vidres laminars 5+5 mm amb perfil superior e inferior d'alumini, nova llinda de suport amb perfil d'acer S275 amb mecanismes i tapa d'alumini, 2 radars detectors de presència, 1 cèl·lula fotoelèctrica de seguretat i quadre de comandament de 4 posicions. El mecanisme incorporarà forrellat automàtic (amb forrellat de seguretat), sector de funcions, sensors de supervisat interior i exterior, amb infrarojos de seguretat, i conjunt de bateries o sistemes antipànic.Condicions de manteniment conforme a la norma UNE 85121:2018.Sistema d'obertura automàtica en cas d'emergència.Inclou p.p. de conexonat del motor de la porta al quadre elèctric existent del local, totalment instal.lada.	Rend.: 1,000	6.508,80	€
			1- kit 1 fulla (Motor , encoder,centralita,carros,cablejat ,cargols)			
			2- Traveser màquina d'alumini en brut			
			3- Tapa carter màquina en alumini anonitzat plata			
			4- Guiador inferior per a vidre 5+5 mm			
			5- Selector programador digital			
			6- kit bateries per maniobres emergència			
			7- Sensor doble relè (presència i moviment) amb funció AUTO-TEST			
			8- Kit electrobloqueix			
			9- Guixeta de desbloqueix amb polsador de clau serretaInclou p.p. de conexonat del motor de la porta al quadre elèctric existent del local, totalment instal.lada.			
			1- kit 1 fulla (Motor , encoder,centralita,carros,cablejat ,cargols)			
			2- Traveser màquina d'alumini en brut			
			3- Tapa carter màquina en alumini anonitzat plata			
			4- Guiador inferior per a vidre 5+5 mm			

## JUSTIFICACIÓ DE PREUS

Data: 08/06/23

Pàg.: 9

## PARTIDES D'OBRA

NÚM	CODI	UA	DESCRIPCIÓ	PREU
			5- Selector programador digital	
			6- kit bateries per maniobres emergència	
			7- Sensor doble relè (presència i moviment) amb funció AUTO-TEST	
			8- Kit electrobloqueix	
			9- Guixeita de desbloqueix amb polsador de clau serreta	
<hr/>				
			Unitats	Preu
			Parcial	Import
Ma d'obra				
	A0125000	h	Oficial 1a soldador	2,000 /R x 24,25000 = 48,50000
	A0F-000K	h	Oficial 1a fuster	4,000 /R x 28,26000 = 113,04000
	A012M000	h	Oficial 1a muntador	2,000 /R x 28,69000 = 57,38000
	A0D-0007	h	Manobre	1,000 /R x 23,17000 = 23,17000
			Subtotal:	242,09000 242,09000
Materials				
	BAR2	u	9 CC de la Rambla.Porta corredissa d'apertura automàtica, conjunt amb vidre fixe superior en forat en arc de 3 radis ( mides aproximades 273x50 cm), amb un fixe de vidre lateral de 140x230 cm, amb porta corredissa de una fulla de 145x230 cm, per a un pas lliure total de 135 cm d'ample, amb vidres laminars 5+5 mm amb perfil superior e inferior d'alumini, nova llinda de suport amb perfil d'acer S275 amb mecanismes i tapa d'alumini, 2 radars detectors de presència, 1 cèl·lula fotoelèctrica de seguretat i quadre de comandament de 4 posicions. El mecanisme incorporarà forrellat automàtic (amb forrellat de seguretat), sector de funcions, sensors de supervisat interior i exterior, amb infrarojos de seguretat, i conjunt de bateries o sistemes antipànic.Condicions de manteniment conforme a la norma UNE 85121:2018.Sistema d'obertura automàtica en cas d'emergència.	1,000 x 5.675,00000 = 5.675,00000
			1- kit 1 fulla (Motor , encoder,centralita,carros,cablejat ,cargols)	
			2- Traveser màquina d'alumini en brut	
			3- Tapa carter màquina en alumini anonitzat plata	
			4- Guiador inferior per a vidre 5+5 mm	
			5- Selector programador digital	
			6- kit bateries per maniobres emergència	
			7- Sensor doble relè (presència i moviment) amb funció AUTO-TEST	
			8- Kit electrobloqueix	
			9- Guixeita de desbloqueix amb polsador de clau serreta	
			Subtotal:	5.675,00000 5.675,00000

## JUSTIFICACIÓ DE PREUS

Data: 08/06/23

Pàg.: 10

### PARTIDES D'OBRA

NÚM	CODI	UA	DESCRIPCIÓ	PREU
			COST DIRECTE	5.917,09000
			DESPESES INDIRECTES 10,00 %	591,70900
			<b>COST EXECUCIÓ MATERIAL</b>	<b>6.508,79900</b>

P-3 2FU3 u Accés arcs CC de la Rambla.Porta corredissa Rend.: 1,000 6.869,89 €

d'apertura automàtica, conjunt amb vidre fixe superior en forat en arc de 3 radis ( mides aproximades 273x50 cm), amb porta corredissa de una fulla de 145x230 cm, per a un pas lliure total de 135 cm d'ample, amb vidres laminars 5+5 mm amb perfil superior e inferior d'alumini, nova llinda de suport amb perfil d'acer S275 amb mecanismes i tapa d'alumini, 2 radars detectors de presència, 1 cèl·lula fotoelèctrica de seguretat i quadre de comandament de 4 posicions. El mecanisme incorporarà forrellat automàtic (amb forrellat de seguretat), sector de funcions, sensors de supervisat interior i exterior, amb infrarojos de seguretat, i conjunt de bateries o sistemes antipànic.Condicions de manteniment conforme a la norma UNE 85121:2018.Sistema d'obertura automàtica en cas d'emergència.Inclou p.p. de conexonat del motor de la porta al quadre elèctric existent del local, totalment instal.lada.

- 1- kit 1 fulla (Motor , encoder,centralita,carros,cablejat ,cargols)
- 2- Traveser màquina d'alumini en brut
- 3- Tapa carter màquina en alumini anonitzat plata
- 4- Guiador inferior per a vidre 5+5 mm
- 5- Selector programador digital
- 6- kit bateries per maniobres emergència
- 7- Sensor doble relè (presencia i moviment) amb funció AUTO-TEST
- 8- Kit electrobloqueix
- 9- Guixeta de desbloqueix amb polsador de clau serretaInclou p.p. de conexonat del motor de la porta al quadre elèctric existent del local, totalment instal.lada.

- 1- kit 1 fulla (Motor , encoder,centralita,carros,cablejat ,cargols)
- 2- Traveser màquina d'alumini en brut
- 3- Tapa carter màquina en alumini anonitzat plata
- 4- Guiador inferior per a vidre 5+5 mm
- 5- Selector programador digital
- 6- kit bateries per maniobres emergència
- 7- Sensor doble relè (presencia i moviment) amb funció AUTO-TEST
- 8- Kit electrobloqueix
- 9- Guixeta de desbloqueix amb polsador de clau serreta

Ma d'obra	Unitats	Preu	Parcial	Import
AOF-000K h Oficial 1a fuster	5,000 /R x	28,26000 =	141,30000	
A012M000 h Oficial 1a muntador	2,000 /R x	28,69000 =	57,38000	
A0D-0007 h Manobre	1,000 /R x	23,17000 =	23,17000	

## JUSTIFICACIÓ DE PREUS

Data: 08/06/23

Pàg.: 11

## PARTIDES D'OBRA

NÚM	CODI	UA	DESCRIPCIÓ					PREU
	A0125000	h	Oficial 1a soldador	2,000	/R x	24,25000	=	48,50000
						Subtotal:		270,35000
								270,35000
	Materials							
	BAR3	u	9 CC de la Rambla.Porta corredissa d'apertura automàtica, conjunt amb vidre fixe superior en forat en arc de 3 radis ( mides aproximades 273x50 cm), amb dos fixes de vidre una a cada lateral per a deixar la porta entre els 2 laterals, lat. 1 de 120x230 cm, lat. 2 de 40x230 cm amb porta corredissa de una fulla de 110x230 cm, per a un pas lliure total de 135 cm d'ample, amb vidres laminars 5+5 mm amb perfil superior e inferior d'alumini, nova llinda de suport amb perfil d'acer S275 amb mecanismes i tapa d'alumini, 2 radars detectors de presència, 1 cèl·lula fotoelèctrica de seguretat i quadre de comandament de 4 posicions. El mecanisme incorporarà forrellat automàtic (amb forrellat de seguretat), sector de funcions, sensors de supervisat interior i exterior, amb infrarojos de seguretat, i conjunt de bateries o sistemes antipànica.Condicions de manteniment conforme a la norma UNE 85121:2018.Sistema d'obertura automàtica en cas d'emergència.	1,000	x	5.975,00000	=	5.975,00000
						Subtotal:		5.975,00000
								5.975,00000
			1- kit 1 fulla (Motor , encoder,centralita,carros,cablejat ,cargols)					
			2- Traveser màquina d'alumini en brut					
			3- Tapa carter màquina en alumini anonitzat plata					
			4- Guiador inferior per a vidre 5+5 mm					
			5- Selector programador digital					
			6- kit bateries per maniobres emergència					
			7- Sensor doble relè (presència i moviment) amb funció AUTO-TEST					
			8- Kit electrobloqueix					
			9- Guixeta de desbloqueix amb polsador de clau serreta					
						Subtotal:		5.975,00000
								5.975,00000
			COST DIRECTE					6.245,35000
			DESPESES INDIRECTES		10,00 %			624,53500
			COST EXECUCIÓ MATERIAL					6.869,88500

P-4	2MO	u	Mobiliari 2 CC La Rambla a) Mostrador model WELCOME de la casa OFIPRIX acabat PI DANES o similar, de dimensions WEA102 WEA113 b) Buc de 3 calaixos acabat PI DANES 42 cm d'ample, estructura de color blanc de la casa OFIPRIX o similar, tirador 139920	Rend.: 1,000				1.494,97	€
-----	-----	---	--	--------------	--	--	--	----------	---

				Unitats		Preu		Parcial	Import
	Ma d'obra								
	AOF-000K	h	Oficial 1a fuster	2,500	/R x	28,26000	=	70,65000	
						Subtotal:		70,65000	70,65000
	Materials								
	B121	1	Buc de 3 calaixos acabat PI DANES 42 cm d'ample, estructura de color blanc de la casa OFIPRIX o similar, tirador 139920	1,000	x	298,26000	=	298,26000	





## JUSTIFICACIÓ DE PREUS

Data: 08/06/23

Pàg.: 14

## PARTIDES D'OBRA

NÚM	CODI	UA	DESCRIPCIÓ	PREU
			compressió, elaborat a l'obra	
			Subtotal:	80,54893
			DESPESES AUXILIARS 3,00 %	1,67885
			COST DIRECTE	138,18948
			DESPESES INDIRECTES 10,00 %	13,81895
			COST EXECUCIÓ MATERIAL	152,00843

## AMIDAMENTS

Data: 08/06/23

Pag.: 1

Obra 01 PRESSUPOST CENTRE CÍVIC CENTRE  
Capítol 01 DEMOLICIONS I GESTIÓ DE RESIDUS

NUM.	CODI	UA	DESCRIPCIÓ
1	K2R64235	m3	Càrrega amb mitjans mecànics i transport de residus inerts o no especials a instal·lació autoritzada de gestió de residus, amb camió per a transport de 7 t, amb un recorregut de més de 2 i fins a 5 km.Inclou taxes deposició.

AMIDAMENT DIRECTE

Obra 01 PRESSUPOST CENTRE CÍVIC CENTRE  
Capítol 02 OBRA DE PALETERIA

NUM.	CODI	UA	DESCRIPCIÓ
1	9P1	u	Recrescut rampa existent formant dues plataformes horitzontals d'obra forrada amb marbre blanc similar a l'existent, per a jardineres no incloses, incloent tots els talls, entregues, acabat.

AMIDAMENT DIRECTE

Obra 01 PRESSUPOST CENTRE CÍVIC CENTRE  
Capítol 03 MOBILIARI

NUM.	CODI	UA	DESCRIPCIÓ
1	2MO	u	Mobiliari 2 CC La Rambla a) Mostrador model WELCOME de la casa OFIPRIX acabat PI DANES o similar, de dimensions WEA102 WEA113 b) Buc de 3 calaixos acabat PI DANES 42 cm d'ample, estructura de color blanc de la casa OFIPRIX o similar, tirador 139920

AMIDAMENT DIRECTE

Obra 01 PRESSUPOST CENTRE CÍVIC CENTRE  
Capítol 04 FUSTERIA EXTERIOR I SERRALLERIA

NUM.	CODI	UA	DESCRIPCIÓ
1	2FU	u	Accés 2 CC de la Rambla.Porta corredissa d'apertura automàtica, conjunt en forat amb part superior en arc, de 113x281 cm amb porta corredissa de una fulla de 105x220 cm, i 1 vidre fixe superior en arc fent mitja circumferència de radi 82 cm, per a un pas lliure total de 110 cm d'ample, amb vidres laminars 5+5 mm amb perfil superior e inferior d'alumini, nova llinda de suport amb perfil d'acer S275, amb mecanismes i tapa d'alumini, 2 radars detectors de presència, 1 cèl·lula fotoelèctrica de seguretat i quadre de comandament de 4 posicions. El mecanisme incorporarà forrellat automàtic (amb forrellat de seguretat), sector de funcions, sensors de supervisat interior i exterior, amb infrarojos de seguretat, i conjunt de bateries o sistemes antipànic.Condicions de manteniment conforme a la norma UNE 85121:2018.Sistema d'obertura automàtica en cas d'emergència.Inclou p.p. de conexionat del motor de la porta al quadre elèctric existent del local, totalment instal·lada.

- 1- kit 1 fulla (Motor , encoder,centralita,carros,cablejat ,cargols)
- 2- Traveser màquina d'alumini en brut
- 3- Tapa carter màquina en alumini anonitzat plata
- 4- Guiador inferior per a vidre 5+5 mm
- 5- Selector programador digital
- 6- kit bateries per maniobres emergència
- 7- Sensor doble relè (presència i moviment) amb funció AUTO-TEST
- 8- Kit electrobloqueix
- 9- Guixeta de desbloqueix amb polsador de clau serreta

AMIDAMENT DIRECTE

2	2FU2	u	Accés arcs CC de la Rambla.Porta corredissa d'apertura automàtica, conjunt amb vidre fixe superior en forat en arc de 3 radis ( mides aproximades 273x50 cm), amb porta corredissa de una fulla de 145x230 cm, per a un pas lliure total de 135 cm d'ample, amb vidres laminars 5+5 mm amb perfil superior e inferior d'alumini, nova
---	------	---	---

EUR



## AMIDAMENTS

Data: 08/06/23

Pàg.: 2

llinda de suport amb perfil d'acer S275 amb mecanismes i tapa d'alumini, 2 radars detectors de presència, 1 cèl·lula fotoelèctrica de seguretat i quadre de comandament de 4 posicions. El mecanisme incorporarà forrellat automàtic (amb forrellat de seguretat), sector de funcions, sensors de supervisat interior i exterior, amb infrarojos de seguretat, i conjunt de bateries o sistemes antipànic. Condicions de manteniment conforme a la norma UNE 85121:2018. Sistema d'obertura automàtica en cas d'emergència. Inclou p.p. de conexionat del motor de la porta al quadre elèctric existent del local, totalment instal·lada.

- 1- kit 1 fulla (Motor , encoder,centralita,carros,cablejat ,cargols)
- 2- Traveser màquina d'alumini en brut
- 3- Tapa carter màquina en alumini anonitzat plata
- 4- Guiador inferior per a vidre 5+5 mm
- 5- Selector programador digital
- 6- kit bateries per maniobres emergència
- 7- Sensor doble relè (presència i moviment) amb funció AUTO-TEST
- 8- Kit electrobloqueix
- 9- Guixeta de desbloqueix amb polsador de clau serretaInclou p.p. de conexionat del motor de la porta al quadre elèctric existent del local, totalment instal·lada.

- 1- kit 1 fulla (Motor , encoder,centralita,carros,cablejat ,cargols)
- 2- Traveser màquina d'alumini en brut
- 3- Tapa carter màquina en alumini anonitzat plata
- 4- Guiador inferior per a vidre 5+5 mm
- 5- Selector programador digital
- 6- kit bateries per maniobres emergència
- 7- Sensor doble relè (presència i moviment) amb funció AUTO-TEST
- 8- Kit electrobloqueix
- 9- Guixeta de desbloqueix amb polsador de clau serreta

AMIDAMENT DIRECTE

1,000

3 2FU3 u

Accés arcs CC de la Rambla. Porta corredissa d'apertura automàtica, conjunt amb vidre fixe superior en forat en arc de 3 radis ( mides aproximades 273x50 cm), amb porta corredissa de una fulla de 145x230 cm, per a un pas lliure total de 135 cm d'ample, amb vidres laminars 5+5 mm amb perfil superior e inferior d'alumini, nova llinda de suport amb perfil d'acer S275 amb mecanismes i tapa d'alumini, 2 radars detectors de presència, 1 cèl·lula fotoelèctrica de seguretat i quadre de comandament de 4 posicions. El mecanisme incorporarà forrellat automàtic (amb forrellat de seguretat), sector de funcions, sensors de supervisat interior i exterior, amb infrarojos de seguretat, i conjunt de bateries o sistemes antipànic. Condicions de manteniment conforme a la norma UNE 85121:2018. Sistema d'obertura automàtica en cas d'emergència. Inclou p.p. de conexionat del motor de la porta al quadre elèctric existent del local, totalment instal·lada.

- 1- kit 1 fulla (Motor , encoder,centralita,carros,cablejat ,cargols)
- 2- Traveser màquina d'alumini en brut
- 3- Tapa carter màquina en alumini anonitzat plata
- 4- Guiador inferior per a vidre 5+5 mm
- 5- Selector programador digital
- 6- kit bateries per maniobres emergència
- 7- Sensor doble relè (presència i moviment) amb funció AUTO-TEST
- 8- Kit electrobloqueix
- 9- Guixeta de desbloqueix amb polsador de clau serretaInclou p.p. de conexionat del motor de la porta al quadre elèctric existent del local, totalment instal·lada.

- 1- kit 1 fulla (Motor , encoder,centralita,carros,cablejat ,cargols)
- 2- Traveser màquina d'alumini en brut
- 3- Tapa carter màquina en alumini anonitzat plata
- 4- Guiador inferior per a vidre 5+5 mm
- 5- Selector programador digital
- 6- kit bateries per maniobres emergència
- 7- Sensor doble relè (presència i moviment) amb funció AUTO-TEST
- 8- Kit electrobloqueix
- 9- Guixeta de desbloqueix amb polsador de clau serreta

AMIDAMENT DIRECTE

1,000

4 9S1 u

Modificació de la barana existent, mantenint el passamà tubular existent, acer pintat negre forja inclòs, afegint 2 muntants de pletina 50x10 mm fixats amb perns amb químic al marbre existent i 3 brèndoles de tub d'acer de 16 mm de diàmetre paral·leles al passamà.

# AMIDAMENTS

Data: 08/06/23

Pàg.: 3

AMIDAMENT DIRECTE

Obra 01 PRESSUPOST CENTRE CIVIC CENTRE  
 Capítol 05 SEGURETAT I SALUT

NUM.	CODI	UA	DESCRIPCIÓ
1	H15118D1	pa	Mesures necessàries i obligatòries per tal de realitzar el control de seguretat i salut abans, durant i després de l'execució de les obres.

Nota: Les partides d'obra ja tenen inclòs la quantia de Seguretat i Salut corresponent. Es valora una quantia mínima del 2% del pressupost total de l'obra.

AMIDAMENT DIRECTE

## PRESSUPOST

Data: 08/06/23

Pàg.: 1

Obra 01 Pressupost CENTRE CIVIC CENTRE  
 Capítol 01 DEMOLICIONS I GESTIÓ DE RESIDUS

NUM. CODI	UA	DESCRIPCIÓ	PREU	AMIDAMENT	IMPORT
1 K2R64235	m3	Càrrega amb mitjans mecànics i transport de residus inerts o no especials a instal·lació autoritzada de gestió de residus, amb camió per a transport de 7 t, amb un recorregut de més de 2 i fins a 5 km.Inclou taxes deposició. (P - 8)	85,20	0,810	69,01

**TOTAL Capítol 01.01 69,01**

Obra 01 Pressupost CENTRE CIVIC CENTRE  
 Capítol 02 OBRA DE PALETERIA

NUM. CODI	UA	DESCRIPCIÓ	PREU	AMIDAMENT	IMPORT
1 9P1	u	Recrescut rampa existent formant dues plataformes horitzontals d'obra forrada amb marbre blanc similar a l'existent, per a jardineres no incloses, incloent tots els talls, entregues, acabat. (P - 5)	304,02	1,000	304,02

**TOTAL Capítol 01.02 304,02**

Obra 01 Pressupost CENTRE CIVIC CENTRE  
 Capítol 03 MOBILIARI

NUM. CODI	UA	DESCRIPCIÓ	PREU	AMIDAMENT	IMPORT
1 2MO	u	Mobiliari 2 CC La Rambla a) Mostrador model WELCOME de la casa OFIPRIX acabat PI DANES o similar, de dimensions WEA102 WEA113 b) Buc de 3 calaixos acabat PI DANES 42 cm d'ample, estructura de color blanc de la casa OFIPRIX o similar, tirador 139920 (P - 4)	1.494,97	1,000	1.494,97

**TOTAL Capítol 01.03 1.494,97**

Obra 01 Pressupost CENTRE CIVIC CENTRE  
 Capítol 04 FUSTERIA EXTERIOR I SERRALLERIA

NUM. CODI	UA	DESCRIPCIÓ	PREU	AMIDAMENT	IMPORT
1 2FU	u	Accés 2 CC de la Rambla.Porta corredissa d'apertura automàtica, conjunt en forat amb part superior en arc, de 113x281 cm amb porta corredissa de una fulla de 105x220 cm, i 1 vidre fixe superior en arc fent mitja circumferència de radi 82 cm, per a un pas lliure total de 110 cm d'ample, amb vidres laminars 5+5 mm amb perfil superior e inferior d'alumini, nova llinda de suport amb perfil d'acer S275, amb mecanismes i tapa d'alumini, 2 radars detectors de presència, 1 cèl·lula fotoelèctrica de seguretat i quadre de comandament de 4 posicions. El mecanisme incorporarà forrellat automàtic (amb forrellat de seguretat), sector de funcions, sensors de supervisat interior i exterior, amb infrarojos de seguretat, i conjunt de bateries o sistemes antipànic.Condicions de manteniment conforme a la norma UNE 85121:2018.Sistema d'obertura automàtica en cas d'emergència.Inclou p.p. de conexionat del motor de la porta al quadre elèctric existent del local, totalment instal·lada.	6.187,89	1,000	6.187,89

- 1- kit 1 fulla (Motor , encoder,centralita,carros,cablejat ,cargols)
- 2- Traveser màquina d'alumini en brut
- 3- Tapa carter màquina en alumini anonitzat plata
- 4- Guiador inferior per a vidre 5+5 mm
- 5- Selector programador digital

## PRESSUPOST

Data: 08/06/23

Pàg.: 2

			6- kit bateries per maniobres emergència			
			7- Sensor doble relè (presència i moviment) amb funció AUTO-TEST			
			8- Kit electrobloqueix			
			9- Guixeita de desbloqueix amb polsador de clau serreta (P - 1)			
2	2FU2	u	Accés arcs CC de la Rambla.Porta corredissa d'apertura automàtica, conjunt amb vidre fixe superior en forat en arc de 3 radis ( mides aproximades 273x50 cm), amb porta corredissa de una fulla de 145x230 cm, per a un pas lliure total de 135 cm d'ample, amb vidres laminars 5+5 mm amb perfil superior e inferior d'alumini, nova llinda de suport amb perfil d'acer S275 amb mecanismes i tapa d'alumini, 2 radars detectors de presència, 1 cèl·lula fotoelèctrica de seguretat i quadre de comandament de 4 posicions. El mecanisme incorporarà forrellat automàtic (amb forrellat de seguretat), sector de funcions, sensors de supervisat interior i exterior, amb infrarojos de seguretat, i conjunt de bateries o sistemes antipànic.Condicions de manteniment conforme a la norma UNE 85121:2018.Sistema d'obertura automàtica en cas d'emergència.Inclou p.p. de conexionat del motor de la porta al quadre elèctric existent del local, totalment instal.lada.	6.508,80	1,000	6.508,80
			1- kit 1 fulla (Motor , encoder,centralita,carros,cablejat ,cargols)			
			2- Traveser màquina d'alumini en brut			
			3- Tapa carter màquina en alumini anonitzat plata			
			4- Guiador inferior per a vidre 5+5 mm			
			5- Selector programador digital			
			6- kit bateries per maniobres emergència			
			7- Sensor doble relè (presència i moviment) amb funció AUTO-TEST			
			8- Kit electrobloqueix			
			9- Guixeita de desbloqueix amb polsador de clau serretaInclou p.p. de conexionat del motor de la porta al quadre elèctric existent del local, totalment instal.lada.			
			1- kit 1 fulla (Motor , encoder,centralita,carros,cablejat ,cargols)			
			2- Traveser màquina d'alumini en brut			
			3- Tapa carter màquina en alumini anonitzat plata			
			4- Guiador inferior per a vidre 5+5 mm			
			5- Selector programador digital			
			6- kit bateries per maniobres emergència			
			7- Sensor doble relè (presència i moviment) amb funció AUTO-TEST			
			8- Kit electrobloqueix			
			9- Guixeita de desbloqueix amb polsador de clau serreta (P - 2)			
3	2FU3	u	Accés arcs CC de la Rambla.Porta corredissa d'apertura automàtica, conjunt amb vidre fixe superior en forat en arc de 3 radis ( mides aproximades 273x50 cm), amb porta corredissa de una fulla de 145x230 cm, per a un pas lliure total de 135 cm d'ample, amb vidres laminars 5+5 mm amb perfil superior e inferior d'alumini, nova llinda de suport amb perfil d'acer S275 amb mecanismes i tapa d'alumini, 2 radars detectors de presència, 1 cèl·lula fotoelèctrica de seguretat i quadre de comandament de 4 posicions. El mecanisme incorporarà forrellat automàtic (amb forrellat de seguretat), sector de funcions, sensors de supervisat interior i exterior, amb infrarojos de seguretat, i conjunt de bateries o sistemes antipànic.Condicions de manteniment conforme a la norma UNE 85121:2018.Sistema d'obertura automàtica en cas d'emergència.Inclou p.p. de conexionat del motor de la porta al quadre elèctric existent del local, totalment instal.lada.	6.869,89	1,000	6.869,89
			1- kit 1 fulla (Motor , encoder,centralita,carros,cablejat ,cargols)			
			2- Traveser màquina d'alumini en brut			
			3- Tapa carter màquina en alumini anonitzat plata			
			4- Guiador inferior per a vidre 5+5 mm			
			5- Selector programador digital			
			6- kit bateries per maniobres emergència			
			7- Sensor doble relè (presència i moviment) amb funció AUTO-TEST			
			8- Kit electrobloqueix			

## PRESSUPOST

Data: 08/06/23

Pàg.: 3

		9-	Guixeita de desbloqueix amb polsador de clau serretaInclou p.p. de conexonat del motor de la porta al quadre elèctric existent del local, totalment instal.lada.			
		1-	kit 1 fulla (Motor , encoder,centralita,carros,cablejat ,cargols)			
		2-	Traveser màquina d'alumini en brut			
		3-	Tapa carter màquina en alumini anonitzat plata			
		4-	Guiador inferior per a vidre 5+5 mm			
		5-	Selector programador digital			
		6-	kit bateries per maniobres emergència			
		7-	Sensor doble relè (presència i moviment) amb funció AUTO-TEST			
		8-	Kit electrobloqueix			
		9-	Guixeita de desbloqueix amb polsador de clau serreta (P - 3)			
4	9S1	u	Modificació de la barana existent, mantenint el passamà tubular existent, acer pintat negre forja inclòs, afegint 2 muntants de pletina 50x10 mm fixats amb perns amb químic al marbre existent i 3 brèndoles de tub d'acer de 16 mm de diàmetre paral.leles al passamà. (P - 6)	479,00	1,000	479,00
<b>TOTAL</b>		<b>Capítol</b>	<b>01.04</b>			<b>20.045,58</b>
Obra		01	Pressupost CENTRE CIVIC CENTRE			
Capítol		05	SEGURETAT I SALUT			
NUM.	CODI	UA	DESCRIPCIÓ	PREU	AMIDAMENT	IMPORT
1	H15118D1	pa	Mesures necessàries i obligatòries per tal de realitzar el control de seguretat i salut abans, durant i després de l'execució de les obres.  Nota: Les partides d'obra ja tenen inclòs la quantia de Seguretat i Salut corresponent. Es valora una quantia mínima del 2% del pressupost total de l'obra.  (P - 7)	411,05	1,000	411,05
<b>TOTAL</b>		<b>Capítol</b>	<b>01.05</b>			<b>411,05</b>

## RESUM DE PRESSUPOST

Data: 08/06/23

Pàg.: 1

NIVELL 2 : Capítol				Import
Capítol	01.01	DEMOLICIONS I GESTIÓ DE RESIDUS		69,01
Capítol	01.02	OBRA DE PALETERIA		304,02
Capítol	01.03	MOBILIARI		1.494,97
Capítol	01.04	FUSTERIA EXTERIOR I SERRALLERIA		20.045,58
Capítol	01.05	SEGURETAT I SALUT		411,05
<b>Obra</b>	<b>01</b>	<b>Pressupost CENTRE CÍVIC CENTRE</b>		<b>22.324,63</b>
				<b>22.324,63</b>
NIVELL 1 : Obra				Import
Obra	01	Pressupost CENTRE CÍVIC CENTRE		22.324,63
				<b>22.324,63</b>

**PRESSUPOST D'EXECUCIÓ PER CONTRACTE**

Pàg. 1

---

PRESSUPOST D'EXECUCIÓ MATERIAL.....	22.324,63
6 % BENEFICI INDUSTRIAL SOBRE 22.324,63.....	1.339,48
13 % DESPESES GENERALS SOBRE 22.324,63.....	2.902,20
<b>Subtotal</b>	<b>26.566,31</b>
21 % IVA SOBRE 26.566,31.....	5.578,93
<b>TOTAL PRESSUPOST PER CONTRACTE</b>	<b>€ 32.145,24</b>

---

Aquest pressupost d'execució per contracte puja a

( TRENTA-DOS MIL CENT QUARANTA-CINC EUROS AMB VINT-I-QUATRE CÈNTIMS )

---

Teresa Mira Lozano

Arquitecte Municipal