



Ajuntament de Palafolls

## **PLEC DE PRESCRIPCIONS TÈCNIQUES PARTICULARS PER LA CONTRACTACIÓ DEL SERVEI DE MANTENIMENT I CONSERVACIÓ DEL TRAM URBÀ DE LA RIERA DE SANT GENÍS**

### **1.- INTRODUCCIÓ**

Els treballs d'ordenació, conservació i manteniment de lleres públiques tenen com a objectiu fonamental recuperar la funcionalitat hidràulica de desguàs de les lleres, en aquell trams fluvials on aquesta ha estat pertorbada, podent afectar a la capacitat de desguàs en el marc d'una avinguda ordinària. El manteniment i conservació també inclou actuacions d'ordenació vegetal encaminades a l'eliminació d'espècies al·lòctones, i substitució per espècies autòctones que millorin la funcionalitat hidràulica i ambiental, ja que aquest tipus d'actuació també contribueix a la millora del funcionament hidràulic de les lleres.

Atesa la importància d'aquests espais per al bon funcionament dels hàbitats, per a la connectivitat fluvial i per a un drenatge eficient de l'aigua durant episodis de fortes pluges, és necessari dur a terme actuacions periòdiques de protecció, de manteniment i de conservació per tal de minimitzar les nombroses pressions i impactes que incideixen sobre la seva funcionalitat i la seva qualitat.

### **2.- OBJECTE DEL CONTRACTE**

L'objecte de la present licitació és adjudicar, mitjançant procediment obert simplificat sumari i tramitació ordinària, els treballs de conservació i manteniment de la llera en l'àmbit urbà de la Riera de Sant Genís de Palafolls amb l'objectiu de recuperar la seva funcionalitat hidràulica i de minimitzar els riscos, per als béns i les persones, en episodis de fortes precipitacions. Les actuacions es basen en l'eliminació d'aquells elements que dificulten la seva capacitat de desguàs, sense afectar o minorar la seva funcionalitat ambiental ni afectar la qualitat de la vegetació autòctona.

L'objecte del contracte inclou la neteja i el desbrossament de les lleres, per mitjans manuals i mecànics, amb la finalitat d'eliminar qualsevol element (plantes, dipòsits de terres...) que pertorbi la funcionalitat del règim del sistema fluvial. L'actuació inclou també la tala i/o retirada d'aquells arbres que creixen al mig de la llera i que dificulten la lliure circulació de l'aigua així com l'eliminació de determinades espècies al·lòctones com la canya americana (*Arundo donax*) i la plantació d'espècies típiques del bosc de ribera.

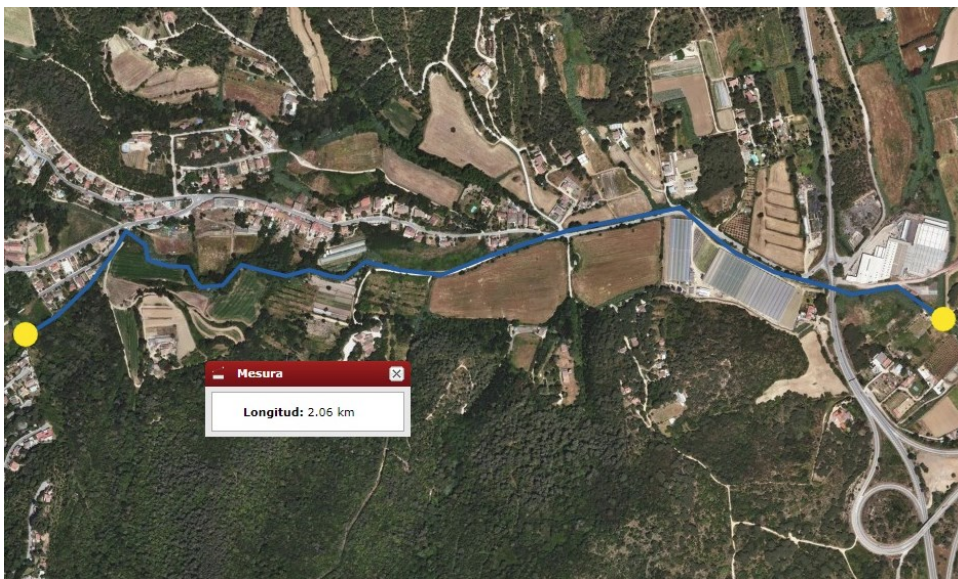


Ajuntament de Palafolls

### 3.- LOCALITZACIÓ DELS ÀMBITS DE L'ACTUACIÓ. RIERA DE SANT GENÍS

|   |
|---|
| <i>Punt inici (coordenada en UTM/ETRS 89, FUS 31): X: 476160.00 Y: 4611844.36</i> |
| <i>Punt final (coordenada en UTM/ETRS 89, FUS 31): X: 477944.00 Y: 4611872.36</i> |
| <i>Longitud del tram fluvial: 2.060 m</i>   |
| <i>Superfície de la zona d'actuació: 11.810 m<sup>2</sup></i>                     |

*Ortofoto del tram urbà de la Riera de Sant Genís on s'han de realitzar les actuacions:*



*També formaran part del contracte els trams addicionals que l'adjudicatari hagi inclòs en la seva oferta d'acord amb els criteris d'adjudicació automàtics.*

### 4.- DESCRIPCIÓ DELS PRINCIPALS TREBALLS A REALITZAR. RIERA DE SANT GENÍS.

Les actuacions de manteniment i conservació previstes han de garantir el drenatge d'aquests trams mantenint les lleres lliures de restes vegetals que puguin obstaculitzar el pas de l'aigua. En termes generals, els objectius de les actuacions són els següents:

- Millorar la capacitat de desguàs i de dipòsits de materials excedentaris de les lleres.
- Vetllar per l'estabilitat natural dels talussos dels marges i riberes.
- Controlar la vegetació, especialment de l'al·lòctona, que pugui suposar un risc en cas d'avingudes.
- Controlar el correcte desenvolupament de la vegetació de ribera.

PLAÇA MAJOR, 11 ♦ 08389 PALAFOLLS (BARCELONA)

TELÈFON 93 7620043 ♦ TELEFAX 93 7652211 ♦ E-MAIL palafolls@palafolls.cat



Ajuntament de Palafolls

Per tal d'assolir aquests objectius, l'adjudicatari haurà de preveure les actuacions sobre la vegetació de ribera i la neteja dels elements acumulats a l'espai fluvial que puguin disminuir la capacitat hidràulica de les lleres, essent prioritàries aquelles actuacions adreçades a la retirada de vegetació al·lòctona de mal comportament hidràulic o que puguin representar un obstacle en infraestructures de poca capacitat hidràulica. Amb caràcter general, la tipologia de treballs que es contemplen són els següents:

- Desbrossada general de vegetació.
- Reducció de la densitat de vegetació.
- Aclarida selectiva d'arbres, de rebrots o podes.
- Retirada d'arbres morts o caiguts.
- Eliminació de canyes (*Arundo donax*).
- Retirada de terres de la llera, d'esllavissades i/o obstruccions locals

Les tasques concretes i detallades a executar en cada tram per tal d'assolir aquests objectius es determinaran en el moment d'iniciar l'execució, tenint en compte l'estat de la llera en aquell moment.

A continuació s'adjunta una relació dels treballs mínims que s'han de realitzar al llarg dels dos trams en les dues rieres. Aquesta relació de treballs no exclou la resta de treballs que siguin necessaris per tal de garantir la plena capacitat de desguàs dels trams i que estan detallats a l'apartat 7 d'aquest plec tècnic.

### ***Descripció de l'actuació i de l'àmbit***

L'àmbit objecte de les actuacions de manteniment i conservació a la riera de Sant Genís compren des de la zona de Can Cabreta (a prop del Camp de futbol de Sant Genís) fins a la Depuradora de Sant Genís – Ciutat Jardí (passat el pont de la N-II al costat de Fustes Esteve)

L'objectiu principal de l'actuació serà la neteja i la retirada dels elements vegetals que poden acumular-se i obstaculitzar el pas de l'aigua (ja sigui per la seva densitat i/o per la seva capacitat invasora) pels espais fluvials i així preservar la capacitat i la funcionalitat hidràulica del curs de l'aigua per tal d'evitar que afecti al nucli urbà davant un possible episodi d'avinguda.

També s'eliminarà la vegetació al·lòctona (espècies invasores) mitjançant la seva desbrossada de baixa i elevada densitat, la retirada d'arbres morts o de brancatge excessiu, així com la retirada d'aquells elements naturals, sediments o arrossegaments vegetals, que puguin reduir la capacitat de desguàs del llit i la seva funcionalitat hidràulica.

PLAÇA MAJOR, 11 ♦ 08389 PALAFOLLS (BARCELONA)

TELÈFON 93 7620043 ♦ TELEFAX 93 7652211 ♦ E-MAIL palafolls@palafolls.cat

Encara que amb un desbrossament generalitzat es poden realitzar plantacions, és realitzarà una eliminació de la canya en zona normal per poder realitzar una plantació dispersa de planta de petit port en alvèol forestal i la plantació d'arbust o arbre en petit format en contenidor de 1.5 a 3 L. D'aquesta manera la plantació realitzada tindrà moltes més possibilitats d'arrelar i per tant tenir una taxa de supervivència més elevada.

*Fotografies de la Riera de Sant Genís:*



*Ponts i/o infraestructures existents a l'entorn de l'actuació:*

- Pont carretera N-II al final del tram (al costat de Fustes Esteve)
- Pont de volta carretera de Sant Genís a 350 m.
- Pont carretera de Ca l'Estiu, el Caravaning i l'abocador de runes Agell.
- Pont carretera Sant Genís a l'alçada de la primera casa i l'entrada del Camí del Restaurant Can Gibert
- Pont a l'entrada de la urbanització de Ciutat Jardí (a tocar del Centre Cívic i el camp de futbol).

En els següents apartats es descriuen les diferents actuacions a realitzar per portar a terme el manteniment i la conservació de la Riera de Sant Genís de Palafolls:

**4.1.- Execució d'una rampa d'accés a la llera per la maquinària**

Per realitzar l'execució de les actuacions es necessària la construcció de dues rampes per a l'accés de la maquinària a la llera. Aquests accessos es realitzaran minimitzant el seu impacte i en cap cas obstaculitzaran el pas de l'aigua, ni alteraran les cotes i



desnivells propis de la riera o torrent. En qualsevol cas els accessos no podran afectar l'estabilitat dels marges, i si ho fessin, s'hauran de restaurar adequadament.

A continuació es mostren els punts on s'ha de realitzar aquestes rampes i el volum de moviments de terra que s'hauran de realitzar (m<sup>3</sup>).

Els punts on s'han de realitzar aquestes rampes d'accés són els següents:

- Al costat del camp de futbol de Sant Genís de Palafolls (4 m<sup>3</sup> aprox)

*Coordenades aproximades ETRS89: 476477.00, 4611936.87*

- A la corba del camí que porta a la Masia de Can Gibert (4 m<sup>3</sup> aprox)

*Coordenades aproximades ETRS89: 476843.00, 4611967.87*

#### **4.2.- Desbrossada**

En diferents trams de la riera caldrà realitzar una desbrossada o eliminació de l'estrat herbaci i/o canya (*Arundo Donax*). En la següent taula s'especifica la superfície a desbrossar depenent si és d'alta o baixa densitat.

|              | Amidaments - Desbrossada manual (m2)  |  | Amidaments - Desbrossada amb màquina (m2)                                   |
|--------------|---------------------------------------|--|---|
|              | Alta densitat (>30% de la superfície) | Baixa densitat (<30% de la superfície) | Molt alta densitat en superfície, estructura i terreny de poc valor natural |
| 1            |                                       | 3200                                   | 3000  |
| 2            | 1200                                  |  |   |
| 3            |                                       | 4200                                   |   |
| <b>TOTAL</b> | <b>1200</b>                           | <b>7400</b>                            | <b>3000</b>   |

Les localitzacions aproximades on s'han de realitzar les desbrossades son les que s'indiquen a continuació:

- Al costat del camp de futbol de Sant Genís de Palafolls

*Coordenades aproximades ETRS89: 476477.00, 4611936.87*

- A la corba del camí que porta a la Masia de Can Gibert

*Coordenades aproximades ETRS89: 476843.00, 4611967.87*

- Entre els hivernacles d'en Carbó i la N-II:

*Punt inici: coordenades aproximades ETRS89: 477427.50, 4612083.37*

*Punt final: coordenades aproximades ETRS89: 477772.50, 4611928.37*

#### **4.3.- Eliminació de la canya (*Arundo donax*)**

Per tal de realitzar una plantació més efectiva (veure *Apartat 4.1.6.- Potenciació de la vegetació autòctona*) es realitzarà una eliminació de la canya americana (*Arundo donax*) en zona normal, en el tram de la riera comprès entre la cruïlla que porta al Caravaning Sant Genís fins a la rotonda de N-II (uns 500 m lineals aproximadament).



#### **4.4.- Poda de l'estrat arbustiu**

En dues localitzacions de la riera caldrà realitzar la poda de l'estrat arbustiu de les espècies autòctones que hi son presents. La superfície on caldrà realitzar aquesta poda és de 210 m<sup>2</sup> aproximadament.

Els punts on s'han de realitzar la poda de l'estrat arbustiu són els següents:

- Al costat del camp de futbol de Sant Genís de Palafolls

*Coordenades aproximades ETRS89: 476477.00, 4611936.87*

- A la corba del camí que porta a la Masia de Can Gibert

*Coordenades aproximades ETRS89: 476843.00, 4611967.87*



#### **4.5.- Retirada de terres de la llera, d'esllavissades i/o obstruccions locals**

En diferents punts de l'àmbit d'actuació de la riera de Sant Genís és necessari la retirada de terres de la llera, d'esllavissades i/o d'obstruccions locals. A continuació es detallen els punts on es preveu actuar i els volums (m<sup>3</sup>) aproximats que s'haurien de retirar:

- Punt 1: Coordenades aproximades ETRS89: 476788.50, 4611957.37
- Punt 2: Coordenades aproximades ETRS89: 477188.50, 4612023.37
- Punt 3: Coordenades aproximades ETRS89: 477427.50, 4612083.37
- Punt 4: Coordenades aproximades ETRS89: 477772.50, 4611928.37

| Localització aproximada | Amidaments - (m3)              |                                  |
|-------------------------|--------------------------------|----------------------------------|
|                         | Amb trasllat a zona accessible | Amb trasllat a zona inaccessible |
| 1                       | 90                             |                                  |
| 2                       | 180                            | 50                               |
| 3                       | 110                            | 20                               |
| 4                       |                                | 20                               |
| TOTAL                   | 380                            | 90                               |

#### **4.6.- Potenciació de la vegetació autòctona**

En el tram on es realitzarà l'eliminació de la canya americana (*Arundo donax*) es portarà a terme una plantació per tal d'accelerar el procés d'estabilització del terreny. La plantació que es realitzarà s'indica a continuació:

- Plantació dispersa de planta de petit port en alvèol forestal (mínim 3. màxim 5 en mateix clot) en terreny no preparat. En un pendent inferior al 35% i amb primer reg.
- Plantació d'arbust o arbre en petit format en contenidor d'1.5 a 3 L. Excavació de clot de plantació de 30x30x30 cm amb mitjans manuals. En terreny no preparat, reblert de compost de classe 1. En un pendent inferior al 35% i amb primer reg.



Ajuntament de Palafolls

La plantació es realitzarà en agrupacions perquè sol funcionar millor que individualment ja que hi ha un cert grau de protecció entre espècies i a més aquestes destaquen i poden ser reconegudes i potenciades en posteriors manteniments. En aquest cas (tram indicat al mapa de l'apartat 4.1.3.- *Eliminació de la canya (Arundo donax)*), es barrejaran plantes de ports diferents, tant d'alvèol forestal com de contenidor de 1,5-3,0 litres. Les espècies que es plantaran dependran de la disponibilitat d'aquestes en el mercat en les dates que es decideixen realitzar les plantacions. Algunes de les espècies previstes per realitzar les plantacions serien la *Salix elaeagnos*, *Sambucus nigra* i/o *Pistacia lentiscus* en alvèol forestal (420 unitats) i *Alnus glutinosa* i/o *Fraxinus angustifolia* en contenidor de 1,5 - 3 L (180 unitats).

#### **5.- TERMINI D'EXECUCIÓ / DURADA DEL CONTRACTE**

El temps d'execució previst dels treballs és de **3 setmanes**.

En qualsevol cas, els treballs hauran d'estar finalitzats abans del 30 de novembre de 2023, sens perjudici que l'Ajuntament, de manera fonamentada, pugui alterar el calendari d'execució de les obres. Només l'Ajuntament podrà autoritzar l'alteració del calendari dels treballs.

#### **6.- DOCUMENTACIÓ A PRESENTAR PER L'ADJUDICATARI ABANS DE L'INICI DE LA PRESTACIÓ DEL SERVEI**

Abans de l'inici de l'execució del contracte, l'adjudicatari haurà de presentar a l'Ajuntament de Palafolls, la documentació següent:

- La declaració en què s'indiqui el tècnic responsable de la prestació del servei. L'adjudicatari nomenarà un tècnic responsable o director tècnic i aquest serà el representant de l'adjudicatari davant l'Ajuntament durant l'execució de totes les fases dels treballs d'aquest contracte. Aquest tècnic responsable o director tècnic serà l'interlocutor habitual entre l'empresa adjudicatària i l'Ajuntament.
- Relació de maquinària, vehicles i mitjans auxiliars a utilitzar durant l'execució del contracte.
- Una pòlissa de responsabilitat civil general que cobreixi les responsabilitats civils de caràcter general i els danys al medi ambient que es puguin derivar de les seves activitats i les dels seus tècnics habilitats i els danys a tercers que es derivin d'una actuació deficient o inacabada per part



de l'adjudicatari, per un import no inferior a 601.010,00 euros per sinistre.

L'adjudicatari no podrà iniciar l'execució del contracte fins que acrediti que compleix tots els requisits mencionats anteriorment. En cas que per aquest motiu no es pugui iniciar l'execució del contracte, l'Ajuntament podrà resoldre el contracte i adjudicar-lo a la següent empresa classificada segons la puntuació.

## **7.- CRITERIS GENERALS PER A L'EXECUCIÓ DELS TREBALLS**

Les tasques concretes i detallades a executar en cada tram es determinaran en el moment d'executar aquestes tasques, tenint en compte l'estat de la llera en aquell moment. En general, qualsevol intervenció haurà de seguir criteris de respecte i integració en l'entorn, d'acord amb el següent:

### **Criteris de gestió de la vegetació i de millora ecològica i paisatgística**

- Mantenir la llera lliure d'elements que puguin reduir la seva capacitat natural de desguàs.
- Controlar l'expansió de l'esbarzer i de la canya que competeixen amb les espècies pròpies del bosc de ribera i alhora, donat el seu creixement en masses denses força impermeables, retenen elements que obturen el drenatge natural.
- No realitzar tallades rases no selectives d'arbres dels marges, exceptuant en aquells punts on l'arbre es trobi enmig de la llera i pugui suposar un obstacle, sempre i quan la seva tallada no suposi risc d'erosió.
- Mantenir les "taques" de vegetació original (alzinar amb roure, vernedes, jonqueres, càrex, etc.) que resten als marges o motes de les rieres i zones adjuntes, per evitar i prevenir l'erosió de les capes superiors del sòl.
- Recuperar i potenciar les espècies de la vegetació de ribera com el salze, el gatell i el vern i els joncs. En cap cas es procedirà a la tala massiva i indiscriminada d'espècies pròpies del bosc de ribera.
- Realitzar les operacions de conservació i manteniment de la llera, en funció del tram i de l'espècie vegetal en diferents graus d'intensitat: manteniment intensiu i manteniment baix o de conservació.
- Realitzar els treballs de manteniment i gestió fora de l'època de reproducció de la majoria de les espècies per evitar la possible afectació de la fauna per reducció d'hàbitats i molèsties generades pel soroll.

D'acord amb aquests criteris de gestió, els treballs a realitzar són els següents:



Ajuntament de Palafolls

- Desbrossada de canya i esbarzers, per evitar la formació de masses denses que puguin obstaculitzar el desguàs i/o retenir fusta morta o residus.
- Eliminació de la canya (*Arundo donax*) en els trams indicats en l'apartat 4.3
- Plantació al tram on s'ha realitzat l'eliminació de la canya per tal de potenciar la vegetació autòctona segons l'indicat a l'apartat 4.6
- Poda de seguretats. Eliminació de les branques perilloses per evitar que puguin obstaculitzar el desguàs i/o retenir fusta morta o residus.
- Tala de peus situats al mig de la llera.
- Retirada de troncs, branques o restes de vegetació de la llera i marges i manteniment del canal de desguàs net.
- Sanejament. Eliminació d'heures o enfiladisses als arbres que poden arribar a debilitar-los.
- Podes de neteja o sanejament. Eliminació de branques mortes, malaltes, malmeses o dèbils, per mantenir el bon estat i l'aspecte de l'arbre.
- Retirada de sediments: neteja i recollida de sediments i elements que redueixen la capacitat actual de desguàs. En el cas de trams que disposin d'impermeabilització de formigó o obra, es netejarà la base dels mateixos.

Les actuacions sempre s'hauran de dur a terme dins del domini públic hidràulic. En el decurs dels treballs, caldrà minimitzar l'impacte sobre aquest domini i sobre la zona de policia, procedint a restaurar les motes de les rieres quan sigui necessari crear accessos especials a les mateixes. Les actuacions mecàniques no hauran d'alterar les condicions d'afluència de les aigües ni les cotes i desnivells propis de cada riera o torrent.

## **8.- CONDICIONS TÈCNiques PER A LA REALITZACIÓ DELS TREBALLS**

### **8.1.- ASPECTES GENERALS**

Per a la realització de les seves funcions, l'equip de l'adjudicatari disposarà de les atribucions necessàries per materialitzar les actuacions en qualitat, termini i dins del pressupost i, per a l'assoliment d'aquesta fita, podrà prendre les decisions tècniques que consideri oportunes amb estricta compliment de la normativa vigent i de la documentació contractual. No obstant això, requerirà del vistiplau previ de l'Ajuntament en tot allò que pugui alterar les condicions contractuals establertes.

L'adjudicatari nomenarà un tècnic responsable o director tècnic i aquest serà el representant de l'adjudicatari davant l'Ajuntament de Palafolls durant l'execució de totes les fases dels treballs d'aquest contracte. Aquest tècnic responsable o director tècnic serà l'interlocutor habitual entre l'empresa adjudicatària i l'Ajuntament, mantindrà els tècnics municipals responsables permanentment informats de com es

PLAÇA MAJOR, 11 ♦ 08389 PALAFOLLS (BARCELONA)

TELÈFON 93 7620043 ♦ TELEFAX 93 7652211 ♦ E-MAIL palafolls@palafolls.cat

van desenvolupant els treballs adjudicats i elaborarà tots els informes addicionals necessaris. El flux de comunicació haurà de quedar garantit amb el director tècnic o, amb caràcter excepcional, amb el seu encarregat.

L'adjudicatari executarà les actuacions d'acord amb la normativa de prevenció de riscos laborals i subscriurà o mantindrà en vigor una pòlissa de responsabilitat civil general que cobreixi les responsabilitats civils de caràcter general i els danys al medi ambient que es puguin derivar de les seves activitats i les dels seus tècnics habilitats, així com els danys a tercers que es derivin d'una actuació deficient o inacabada per part de l'adjudicatari, per un import no inferior a 601.010,00 euros per sinistre.

L'adjudicatari serà responsable de tots els danys o perjudicis, directes o indirectes, que es puguin ocasionar a qualsevol persona o propietat, com a conseqüència dels actes omesos o negligència del personal o maquinària al seu càrrec, o d'una deficient organització del servei. Els serveis públics o privats que quedin malmesos hauran de ser reparats, al seu càrrec i d'immediat i les persones que resultin perjudicades hauran de ser compensades al seu càrrec, adequadament.

Serà competència dels Serveis Tècnics Municipals la supervisió de les tasques. El responsable del contracte per part de l'Ajuntament podrà fer les indicacions que estimi convenients per al bon desenvolupament del contracte i podrà suspendre la prestació del mateix quan no es compleixin les condicions exigides o els treballs no satisfacin les regles generals de bona execució.

## **8.2.- ABANS DE L'INICI DELS TREBALLS**

**8.2.1.- Comunicació de la realització de treballs:** L'adjudicatari haurà de comunicar a l'Ajuntament l'inici dels treballs set (7) dies abans d'iniciar-los.

### **8.2.2.- Acta d'inici dels treballs**

Prèviament a l'inici dels treballs, el tècnic responsable adscrit al contracte per part de l'adjudicatari, i un tècnic de l'Ajuntament, realitzaran la delimitació sobre el terreny de les tasques a realitzar. Aquests acords quedaran reflectits en una "*Acta d'inici dels treballs*".

- En aquesta acta serà necessari identificar els espais dominats o ocupats per espècies de ribera autòctones i evitar la seva afectació. A criteri del tècnic de l'Ajuntament se senyalitzaran aquells elements vegetals a respectar.



Ajuntament de Palafolls

- A l'acta s'inclourà un mínim de sis fotografies de la situació prèvia del tram. L'adjudicatari facilitarà a l'Ajuntament aquestes sis fotografies en format .jpg, georeferenciades o amb indicació sobre plànol de la seva situació.

### **8.3.- DURANT L'EXECUCIÓ DELS TREBALLS**

Per a l'execució dels treballs es donarà compliment als criteris de manteniment i conservació de lleres públiques establerts per l'Agència Catalana de l'Aigua (ACA) i els criteris descrits en aquest Plec de condicions tècniques.

L'adjudicatari informarà en tot moment, a requeriment de l'Ajuntament, sobre l'estat de les tasques efectuades i sobre l'estat de les tasques pendents. En cas de paralització o alentiment acusat del ritme d'execució dels treballs, l'adjudicatari elaborarà un informe justificatiu que traslladarà a l'Ajuntament i proposarà les mesures oportunes per a recuperar el temps perdut. Es procedirà de manera anàloga en el cas de danys a tercers amb motiu de l'execució dels treballs o qualsevol altra contingència.

#### **8.3.1.- Neteja i desbrossada de la vegetació de la llera (inclosos els marges)**

Es netejaran i desbrossaran les lleres objecte d'aquest plec, amb la finalitat de reduir qualsevol element que pertorbi la funcionalitat del règim del sistema fluvial (vegetació invasora, especialment canya *Arundo donax*, arbres tombats o inclinats, branques i roques caigudes per efecte de les pluges, dipòsits de sorres...). Això inclou la desbrossada de la vegetació herbàcia i arbustiva, tenint present les espècies vegetals invasores als marges (principalment canyes) i el desbrossament de la llera.

L'adjudicatari haurà de trossejar els arbres que es trobin caiguts dins l'àmbit d'actuació. La capçada i branques petites es podran triturar in situ.

L'adjudicatari haurà de talar els arbres que es considerin perillosos o que puguin generar una reducció de la capacitat de desguàs. Per a la tala d'arbres caldrà tenir en compte el següent:

- Respectar els exemplars d'espècies autòctones de la comunitat vegetal de ribera: vern (*Alnus glutinosa*), pollancre (*Populus nigra*), salze blanc (*Salix alba*), àlber (*Populus alba*), freixe de fulla petita (*Fraxinus angustifolia*), om (*Ulmus minor*), bosquines de llorer (*Laurus nobilis*), grèvol (*Ilex aquifolium*), gatell (*Salix cinerea*), aloc (*Vitex agnus-castus*) i d'altres espècies pròpies d'aquests hàbitats.

PLAÇA MAJOR, 11 ♦ 08389 PALAFOLLS (BARCELONA)

TELÈFON 93 7620043 ♦ TELEFAX 93 7652211 ♦ E-MAIL palafolls@palafolls.cat



Ajuntament de Palafolls

- En cap cas es procedirà a la tala massiva i indiscriminada d'espècies pròpies del bosc de ribera en tant que són elements que cohesionen la geomorfologia de la llera.
- En cas que l'actuació comporti la reducció puntual d'espècies vegetals desordenades, es realitzarà de forma que s'eliminaran únicament els individus que dificultin l'escorrentia de les aigües i el seu desguàs natural, intentant preservar l'estructura continuada del bosc de ribera en galeria.

Per a la tala dels elements vegetals es faran servir desbrossadores i, opcionalment, una trituradora mòbil per a la trituració. Per norma general, no es farà servir maquinària pesada.

Les actuacions no podran desestabilitzar els marges i els talussos. Si aquest és el cas, caldrà restaurar-los per tal de garantir la capacitat de desguàs de la llera.

### **8.3.2.- Gestió dels residus**

L'adjudicatari retirarà i separarà els residus vegetals de la resta de residus que hi puguin haver dins de la llera. Els residus vegetals seran gestionats per l'adjudicatari. La resta de residus s'apilaran a la vora de la llera en un punt acordat per l'Ajuntament i seran retirats pel Servei Municipal de recollida de residus.

Els residus vegetals produïts pels treballs de desbrossament seran, preferentment, triturats in situ fins a obtenir fragments menors a 20 cm (restes forestals), 10 cm en el cas de les canyes o 5 cm en el cas de restes vegetals de petit diàmetre i/o fullaraca. Aquestes restes es podran repartir sobre el terreny formant una estesa uniforme.

Si no és possible, les restes es transportaran a una planta de trituració de residus vegetals, central d'aprofitament de biomassa o similar plantes de compostatge, o se'ls aplicarà un tractament adequat (caldrà presentar justificació de la destinació dels residus).

En cap cas es podran acumular o emmagatzemar, ni de forma temporal, els residus vegetals:

- Sobre cap cota susceptible d'incidència d'avingudes ordinàries, i seran

PLAÇA MAJOR, 11 ♦ 08389 PALAFOLLS (BARCELONA)

TELÈFON 93 7620043 ♦ TELEFAX 93 7652211 ♦ E-MAIL palafolls@palafolls.cat





Ajuntament de Palafolls

per tant transportats fora de la zona de policia fins a la destinació escaient.

- Dins d'una franja de 20 metres d'amplada a banda i banda dels vials i camins per a permetre la sortida i la circulació de qualsevol tipus de vehicle en qualsevol situació. Les cunetes s'han de mantenir netes de vegetació seca per tal de permetre l'escorrentia de manera segura.
- Serà convenient l'extracció ràpida de la fusta després de la tallada per tal d'evitar les plagues d'insectes perforadors, així com la presència de combustible pesat.
- No podran romandre restes no triturades directament sobre la vegetació de la zona.

Està prohibit llençar o deixar escombraries o deixalles de qualsevol mena i abocar líquids o d'altres elements potencialment contaminants, per tal de poder preservar la qualitat de les aigües i mantenir-les en condicions que no s'alterin les comunitats naturals que en depenen.

Els residus resultants dels diferents treballs de neteja seran recollits per vehicles adequats de l'empresa adjudicatària i seran traslladats al gestor de residus corresponent. Es tindrà especialment cura de no deixar restes o objectes que puguin ser arrossegats per l'aigua. Les despeses que ocasionin la retirada i transport fins al gestor de qualsevol residu estan incloses al preu del contracte i aniran a càrrec de l'empresa adjudicatària. Caldrà aportar certificat de la correcta gestió dels residus.

### **8.3.3.- Mitjans materials i vehicles per a l'execució dels treballs**

L'adjudicatari està obligat a proveir-se de totes les màquines, vehicles i mitjans auxiliars necessaris per a l'execució de les obres, en les condicions de qualitat, potència, capacitat de producció i en quantitat suficient per complir totes les condicions del contracte, així com a manejar-los, mantenir-los, conservar-los i utilitzar-los correctament i adequada.

L'Ajuntament resta facultat per poder exigir la documentació dels vehicles i del material, si s'escau, a fi i efecte de comprovar la seguretat i el compliment de les revisions i inspeccions tècniques dels vehicles. Tot el material, vehicles i maquinària es trobarà en perfecte estat d'utilització i conservació i podrà ésser rebutjat pels Serveis Tècnics de l'Ajuntament quan no reuneixi aquestes condicions. El material presentarà en tot moment un bon aspecte de conservació i imatge.

L'adjudicatari resta obligat a senyalitzar amb indicadors reglamentaris, amb avisos de perill, precaució, etc. les zones d'actuació que interfereixin vies de circulació o de

pas, havent de notificar als Serveis Tècnics Municipals i a la Policia Local amb un mínim de 48 hores d'antelació les actuacions que afectin el trànsit rodat o de vianants. Tots els vehicles aniran equipats amb llums d'emergència giratoris de color ambre.

Sempre que sigui possible, s'utilitzarà maquinària d'obra poc o gens agressiva. Per accedir a les lleres es respectaran els accessos existents i més propers als àmbits d'actuació. No es permetrà la circulació fora dels camins establerts i es minimitzarà la circulació de maquinària a l'interior de la llera.

L'adjudicatari no podrà reclamar si, en el curs dels treballs i per al compliment del contracte, es veïés obligat a augmentar la importància de la maquinària, dels equips i dels medis auxiliars, en qualitat, potència, capacitat de producció o en nombre, o a modificar-lo respecte les seves previsions. Seran a càrrec seu totes les despeses que per aquest motiu es poguessin originar.

S'hauran d'emprar mitjans manuals en totes aquelles zones i casos en què no sigui possible o rentable la realització dels treballs per mitjans mecànics. En particular:

- Als marges en aquells trams on la llera presenta menor amplitud, o bé una vegetació densa que impossibilita l'actuació amb mitjans mecànics, ja sigui perquè no es possible l'accés o bé perquè l'actuació amb mitjans mecànics està desaconsellada per no afectar-la vegetació.
- A les zones que no són accessibles per la maquinària, ja sigui per l'existència de forts desnivells, poca amplitud de la llera, mal estat de la mateixa, o altres.
- A les zones en les quals específicament es prohibeixi l'accés de la maquinària, per les circumstàncies que en cada cas correspongui (zones protegides de flora i fauna, etc)
- En general qualsevol altre àmbit d'actuació que no pugui ser netejada per altres mètodes.

#### **8.3.4.- Mitjans humans**

L'adjudicatari disposarà en tot moment del personal necessari per satisfer adequadament la prestació del servei, cobrint absències per vacances, permisos, incapacitats temporals, etc., i abonant les corresponents retribucions, incentius i càrregues socials, complint així amb la legislació laboral vigent.

L'adjudicatari facilitarà, sempre que li sigui sol·licitat pels tècnics de l'Ajuntament, tota la informació que permeti supervisar la plantilla i identificar als responsables de

cada treball. Tot el personal que intervingui en la prestació dels serveis, tindrà dependència laboral de l'adjudicatari.

L'adjudicatari està obligat al compliment exacte de totes les lleis i disposicions vigents en matèria social i laboral, i a tenir tot el personal degudament legalitzat d'acord amb aquestes.

#### **8.4.- CERTIFICACIONS DELS TREBALLS EXECUTATS**

L'adjudicatari haurà de presentar certificacions corresponents als treballs executats on es detallin els metres lineals en els quals s'hagin fet actuacions i on consti una breu descripció de les feines realitzades.

L'adjudicatari haurà de presentar certificacions corresponents als treballs executats on es detallin els metres lineals en els quals s'hagin fet actuacions i on consti una breu descripció de les feines realitzades.

L'adjudicatari podrà presentar les certificacions que consideri oportunes a mesura que s'executin les tasques i s'avanci en el nombre de metres lineals treballats, o bé podrà presentar una única certificació final, un cop finalitzades totes les actuacions. En qualsevol cas, a les certificacions caldrà fer constar de forma inequívoca a quin tram corresponen els metres lineals realitzats.

Les certificacions hauran de ser signades pel responsable del contracte i s'annexaran a la factura o factures a presentar per l'adjudicatari.

#### **8.5.- FINALITZACIÓ DELS TREBALLS**

L'adjudicatari haurà de comunicar a l'Ajuntament la finalització dels treballs ja sigui en la seva totalitat o per zones/trams que consideri oportú, per tal que procedeixi a la seva conformitat. Aquesta comunicació total o parcial es realitzarà mitjançant una *Acta de recepció dels treballs* que serà signada pel tècnic de l'Ajuntament i l'adjudicatari, representat pel seu tècnic responsable. L'adjudicatari haurà de trametre un mínim de sis fotografies en format .jpg, georeferenciades o amb indicació sobre plànol de la seva situació.