



ORDRE D'ESTUDI PPO-23227

PROJECTE DE MILLORA DE L'ESTAT DE CONSERVACIÓ D'HÀBITATS I ESPÈCIES FORESTALS AL PARC NATURAL DELS PORTS.

1.- Dades generals

Clau:	PPO-23227
Títol abreujat:	Projecte de millora de l'estat de conservació d'hàbitats i espècies forestals al Parc Natural dels Ports.
Tipus d'estudi:	Projecte.

2.- Condicionants del Projecte

2.1.- Introducció

El Parc Natural dels Ports va participar en el projecte LIFE Red Bosques entre els anys 2016 i 2019. Aquest projecte tenia per objectiu establir unes xarxes de coneixement i capacitació per a la gestió eficaç dels hàbitats forestals mediterranis en la xarxa Natura 2000, incorporant, en la planificació i gestió dels boscos mediterranis, models de referència per a l'avaluació de l'estat de conservació dels boscos mediterranis, criteris de conservació de la biodiversitat i d'adaptació al canvi climàtic i la transferència de coneixement. El Parc Natural va participar en l'aplicació de les actuacions pilot del projecte que inclouen el disseny d'un model silvícola de conservació de processos ecològics i la seva aplicació demostrativa en algunes finques de l'espai protegit.

El model de silvicultura de conservació de processos ecològics és un model de gestió d'hàbitats que pretén una gestió forestal més propera al desenvolupament natural dels boscos. Es tracta d'una alternativa a la gestió silvícola convencional quan l'ús preferent del bosc està orientat a la conservació de la biodiversitat i dels hàbitats forestals i es fonamenta en l'aplicació de tècniques silvícoles encaminades a promoure una major maduresa i naturalitat de les masses forestals (tècniques d'increment de la complexitat estructural i diversitat d'espècies, millora i recuperació d'espais oberts, planificació de cremes prescrites emulant petits incendis naturals de baixa intensitat...).

Després d'executar les actuacions demostratives, el resultat va ser que l'aplicació d'aquest model permet compatibilitzar la gestió forestal amb la millora de l'estat de conservació dels hàbitats i la biodiversitat, que és un dels objectius del Parc Natural i l'espai de la xarxa Natura 2000 del Sistema Prelitoral Meridional.

Paral·lelament s'inicien les redaccions dels Projectes d'Ordenació Forestal de de la Mola de Catí i del Barranc de Regatxol i Figuerasses impulsats per l'Ajuntament de Tortosa que ordena 1.001 ha de bosc públic dins de l'ENPE del Parc Natural dels Ports.

En aquest context, aquesta proposta pretén transferir les lliçons apreses en les actuacions demostratives en actuacions de gestió mitjançant la seva rèplica a una escala superior. Es proposa fer actuacions sota el model de silvicultura de conservació de processos ecològics en diferents finques del Parc Natural que actualment estan implantant aquest model de gestió en l'ordenació forestal.

Finançat per



Unió Europea
Fons Europeu
Next Generation



GOBIERNO
DE ESPAÑA



Plan de Recuperación,
Transformación
y Resiliencia



Next Generation
Catalunya



Generalitat
de Catalunya



Aquestes actuacions es finançaran amb fons procedents del Mecanisme de Recuperació i Resiliència (MRR), establert mitjançant el Reglament (UE) 2021/241 del Parlament Europeu i del Consell, de 12 de febrer de 2021, en el marc de la component 4 "Conservació i restauració d'ecosistemes i la seva biodiversitat" del Pla de Recuperació, Transformació i Resiliència d'Espanya (PRTR).

2.2.- Objecte

L'objecte de la present ordre d'estudi és la redacció del "Projecte de millora de l'estat de conservació d'hàbitats i espècies forestals al Parc Natural dels Ports".

Els objectius del projecte són:

- Realitzar actuacions silvícoles d'acord amb un model de silvicultura de conservació de processos ecològics (SCPE).
- Millorar l'estructura, la qualitat i la dinàmica ecològica dels hàbitats per assolir un estat de conservació més favorable i una major resiliència als efectes del canvi climàtic.
- Afavorir la biodiversitat forestal amb especial atenció a les espècies objecte de conservació a l'espai protegit.
- Acompanyar l'evolució natural dels boscos cap a estadis de més maduresa ecològica, afavorint l'aparició d'elements propis de les fases madures del cicle silvogenètic.
- Crear i mantenir espais oberts dins la matriu forestal.
- Planificar i executar les tasques prèvies de focs prescrits que emulin pertorbacions de baixa intensitat pròpies de l'ecosistema.

Els objectius operatius del projecte són:

- Afavorir el màxim desenvolupament en creixement d'un col·lectiu d'arbres de futur mitjançant aclarides/tallades de selecció.
- Millorar la presència i el desenvolupament d'espècies arbòries minoritàries mitjançant aclarides o anellats d'alliberament.
- Afavorir l'existència d'arbres morts de grans dimensions en peu i al terra mitjançant la realització d'anellats i abatiment de peus.
- Millorar i incrementar la superfície d'hàbitats d'espais oberts mitjançant aclarides mixtes i obertura de clarianes.
- Adequar espais per a la posterior crema prescrita mitjançant treballs preparatoris de creació de línies d'ancoratge de crema, aclarides baixes i podes de la vegetació.

2.3.- Aspectes a estudiar i definició de les obres

2.3.1 Projecte

Es tindrà com a referència per la redacció del projecte:

- Tots els documents generats en relació al projecte LIFE Red Bosques.
- Projecte d'Ordenació Forestal de la Mola del Catí, del Barranc de Regatxol i Figuerasses i de la Cova Avellanes
- Els Plans de gestió d'hàbitats redactats en el marc del LIFE RedBosques en les finques privades i els seus Plans Tècnics de Gestió i Millora Forestal.

Finançat per



GOBIERNO
DE ESPAÑA



Plan de Recuperación,
Transformación
y Resiliencia



Next Generation
Catalunya



Generalitat
de Catalunya



La redacció del projecte haurà d'incloure:

- Quan els Instruments d'Ordenació Forestal no contemplin una inventari forestal (caracterització de l'hàbitat) dels rodals a intervenir, caldrà realitzar-los amb un conjunt mínim de variables i punts de mostreig que permeti definir amb exactitud els tractaments a realitzar.
- Els tractaments de silvicultura de conservació de processos ecològics a realitzar: tallades de caràcter discontinu aplicades a nivell d'arbre individual, on se seleccionen un conjunt d'arbres de futur i es realitzen aclarides mixtes al voltant d'aquests peus (diàmetre de 0,5 vegades l'altura de l'arbre), estassades de matoll al voltant d'arbres de futur (10-15 metres al voltant de l'arbre de futur) i actuacions complementàries de generació de fusta morta consistents en la realització d'anellats i abatiment de peus sobre arbres (pins) de mida mitjana i gruixuda. Caldrà definir els criteris tècnics per cada rodal per definir amb exactitud, en el moment de l'execució, els arbres de futur i els arbres a tractar, així com el volum i tipologia de fusta morta a generar.
- La recuperació i/o millora d'espais oberts mitjançant l'obertura de clarianes o aclarides mixtes de pes alt/moderat que afecten bosquets de mida variable (entre 0,1 ha a 1,5 ha).
- Cremes prescrites de baixa intensitat per tal d'eliminar continuïtat horitzontal i vertical de la vegetació, de forma heterogènia i amb alt grau de naturalitat, tal com ho faria una perturbació característica d'aquests hàbitats, a la qual estan adaptades les espècies de flora i fauna. El projecte contemplarà també l'execució dels treballs previs necessaris per realitzar la crema, que haurien de ser executades posteriorment per la unitat competent.
- Valorar extreure productes fusters per a la seva possible comercialització mitjançant l'extracció de part dels arbres tallats per arrossegament amb tracció animal, autocarregador o cable aeri, en funció de les característiques de cada zona, fins al carregador a peu de bosc.
- Es cartografiarà la presència d'elements d'interès per a la retenció estructural (amb recollida de punts amb GPS) com hàbitats d'interès de presència puntual per a la conservació, presència de nius o cavitats potencialment utilitzables per espècies protegides o catalogades, o presència de flora amenaçada.
- Definir la tipologia i mètode de senyalització i marcatge de les actuacions en el moment d'executar els treballs
- Delimitar i valorar l'estat dels accessos pel pas de maquinària i, en el cas que sigui necessari, les pistes de desembosc. En el cas que es prevegi obres de condicionament de pistes caldrà dissenyar-les i incloure-les al projecte.
- Proposta de mesures específiques de conservació atenent a les Mesures de conservació de la Zona d'Especial Protecció, les Directrius de la Zona d'Especial Protecció per a les Aus i normativa referent a la flora i fauna amenaçada.
- Avaluació de les repercussions de les actuacions en base als objectius de conservació de l'espai XN2000 d'acord amb el que preveu la llei de patrimoni natural i biodiversitat i la llei d'avaluació ambiental.
- L'estudi dels serveis afectats.
- Un pla de treballs i proposta d'actuacions adaptat a les restriccions temporals per motius de conservació de la biodiversitat.

Les actuacions es dissenyaran en 28 rodals diferents que atenyen a una superfície de 161,01 ha

Finca	CODI	Tipologia propietat	Unitat Actuació	Rodal	Actuació	Prioritat	Sup. (ha)	Projecte	Planificació prèvia
Mola de Catí	1	Públic	UA1	2c	SCPE (Prosilva)	1	8,92	LIFE Red Bosques	POF redactat
Mola de Catí	1	Públic		2d	SCPE (Prosilva)	1	4,02	LIFE Red Bosques	Ajuntament de Tortosa

Finançat per





Generalitat de Catalunya
 Departament d'Acció Climàtica,
 Alimentació i Agenda Rural
**Direcció General de Polítiques Ambientals i
 Medi Natural**

Mola de Catí	1	Públic		10d	SCPE (Prosilva)	1	8,31	LIFE Red Bosques	
Mola de Catí	1	Públic		10i	SCPE (Prosilva)	1	1,20	LIFE Red Bosques	
Mola de Catí	1	Públic		9c	SCPE (Prosilva)	1	8,21	LIFE Red Bosques	
Mola de Catí	1	Públic		7a	SCPE (Prosilva)	1	10,02	LIFE Red Bosques	
Mola de Catí	1	Públic	UA2	8b-1	SCPE (Prosilva)	1	1,44	LIFE Red Bosques	
Mola de Catí	1	Públic		8b-2	SCPE (Prosilva)	1	5,41	LIFE Red Bosques	
Mola de Catí	1	Públic	UA3	5a	SCPE (Crema prescrita)	1	3,93	LIFE Red Bosques	
Mola de Catí	1	Públic		5d	SCPE (Crema prescrita)	1	4,07	LIFE Red Bosques	
Mola de Catí	1	Públic		11b	SCPE (Crema prescrita)	1	4,06	LIFE Red Bosques	
Regatxol	1	Públic	UA4	4a	SCPE (Prosilva)	1	3,92	LIFE Red Bosques	
Regatxol	2	Públic		3c	SCPE (Prosilva)	1	6,52	LIFE Red Bosques	
Regatxol	2	Públic	UA5	14c	SCPE (Espais oberts)	1	4,23	LIFE Red Bosques	
Regatxol	2	Públic	UA6	10d	SCPE (Espais oberts)	1	1,27	LIFE Red Bosques	
Millers	3	Privat	UA7	1a	SCPE (Prosilva)	2	17,16	LIFE Red Bosques	
Millers	3	Privat	UA8	3a	SCPE (Prosilva)	2	14,33	LIFE Red Bosques	
Millers	3	Privat	UA9	2a	SCPE (Espais oberts)	2	1,98	LIFE Red Bosques	
La campana	4	Privat	UA10	1a	SCPE (Prosilva)	2	5,13	LIFE Red Bosques	
La campana	4	Privat	UA11	4a	SCPE (Prosilva)	2	5,97	LIFE Red Bosques	
Pla d'Avaria	5	Públic	UA12	1a	SCPE (Espais oberts)	2	2,40	Pla espais oberts	Pla espais oberts*
Cova Avellanès	6	Públic	UA13	1a	SCPE (Prosilva)	2	13,49	POF Cova Avellanès	POF Roquetes*
Les Valls	7	Privat	UA14	1a	SCPE (Espais oberts)	2	2,18	PTGMF	Modificació PTGMF en curs*
Les Valls	7	Privat		3a	SCPE (Espais oberts)	2	2,68	PTGMF	
Les Valls	7	Privat		2a	SCPE (Espais oberts)	2	0,50	PTGMF	
Les Valls	7	Privat		4a	SCPE (Espais oberts)	2	2,85	PTGMF	
Les Valls	7	Privat	UA15	5a-1	SCPE (Prosilva)	2	5,09	PTGMF	
Les Valls	7	Privat		5a-2	SCPE (Prosilva)	2	11,70	PTGMF	

Caldrà establir la titularitat de les finques atès que hi ha algunes que són públiques, d'entitats locals o bé, de la Generalitat de Catalunya, i d'altres de titularitat privada. En aquest últim cas, caldrà establir en la fase de redacció del projecte, el tipus de procediment per tal obtenir l'autorització dels propietaris forestals.

Finançat per





La realització de les actuacions que s'inclouran en el projecte requereixen la tramitació de les corresponents autoritzacions davant la Secció de Boscos i Recursos Forestals (en boscos públics i privats sense instrument d'ordenació) o del Centre de la Propietat Forestals (per boscos privats amb instrument d'ordenació).

L'equip redactor haurà de definir els preus que siguin necessaris per la confecció del pressupost i que no es trobin contemplats actualment en el Banc de Preus d'Infraestructures.cat. S'haurà de definir doncs, el preu per partides d'acord amb la tipologia dels treballs a realitzar i aquestes hauran de ser compatibles amb el Banc de Preus d'Infraestructures.cat

S'hauran d'elaborar la cartografia digital (SIG) amb les dades alfanumèriques de tots els treballs a realitzar amb formats vectorials Shapefile (.shp) i/o GeoPackage (.gpkg) i en sistema ETRS89 (RD 1071/2007).

3.- Administracions a tenir en compte

Per la realització del projecte serà necessari tenir en compte el Parc Natural dels Ports i la Direcció General de Polítiques Ambientals i Medi Natural (amb especial atenció a tots aquells aspectes relacionats amb els condicionants ambientals a tenir en compte en la planificació i execució de les obres), Secció de Boscos i Recursos Forestals, Centre de la Propietat Forestals, la Oficina de Medi Ambient de les Terres de l'Ebre i els Ajuntaments dels municipis afectats.

4.- Annexos a contemplar

El projecte es redactarà tenint en compte el les prescripcions tècniques facilitades per Infraestructures.cat, tenint especial cura en la redacció dels següents annexos:

Antecedents.
Estudi del medi.
Compliment de prescripcions.
Climatologia i hidrologia superficial i subterrània.
Proposta d'actuacions.
Estudi de l'organització i desenvolupament de l'obra
Serveis afectats.
Titularitats i cadastre.
Estudi de seguretat i salut laboral.
Pla de treballs.
Justificació de preus.
Pressupost per a coneixement de l'Administració.
Estudi de Gestió de residus.
Reportatge fotogràfic.

5.- Instruccions particulars i documentació

5.1.- Fases del projecte:

La direcció del Projecte haurà de posar en coneixement de la Direcció General de Polítiques Ambientals i Medi Natural totes aquelles modificacions que puguin alterar el contingut de l'ordre d'estudi, en especial, haurà d'informar per a la seva aprovació de l'estat del projecte en les següents fases com a pas previ per a la seva continuació.

Finançat per



GOBIERNO
DE ESPAÑA





5.2.- Termini de redacció:

El termini de redacció no superarà els 5 mesos

5.3.- Documentació gràfica:

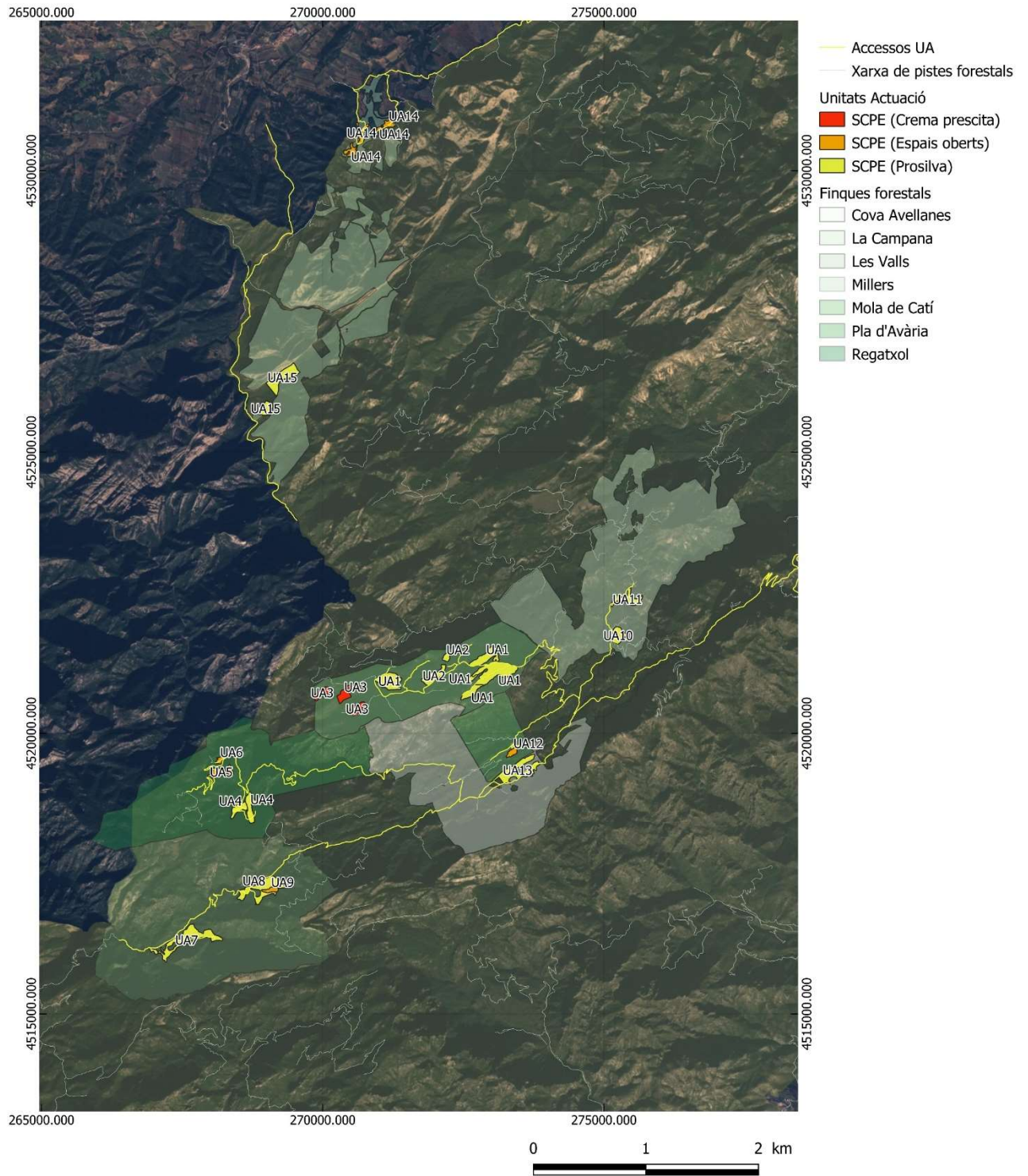


Finançat per



GOBIERNO DE ESPAÑA





Finançat per



GOBIERNO DE ESPAÑA
Plan de Recuperación,
Transformación
y Resiliencia





Generalitat de Catalunya
Departament d'Acció Climàtica,
Alimentació i Agenda Rural
**Direcció General de Polítiques Ambientals i
Medi Natural**

5.4 Seguiment del projecte:

El seguiment del projecte serà a càrrec del Sr. Antoni Curcó Masip, director del Parc Natural dels Ports.

Barcelona,
El director general de Polítiques
Ambientals i Medi Natural
Signat electrònicament

Finançat per



GOBIERNO
DE ESPAÑA



Plan de Recuperación,
Transformación
y Resiliencia

