



PRESCRIPCIONS TÈCNIQUES PER A LA CONTRACTACIÓ DEL SERVEI DE JARDINERIA DE LA SEU DEL DEPARTAMENT D'INTERIOR A BARCELONA I DE L'EDIFICI DEL CAT 112 DE REUS.

1. Objecte

L'objecte d'aquesta contractació és el servei de manteniment i millora de les zones enjardinades i els espais verds exteriors i interiors de la seu central del Departament d'Interior a Barcelona (lot 1), i del centre CAT112 de Reus (lot 2), per a l'any 2024.

Lot 1: seu del Departament d'Interior als carrers Diputació, 353-355 i Pg. de Sant Joan, 43 de Barcelona.

Lot 2: edifici del CAT 112 al carrer dels Pagesos, 2 de Reus.

2. Serveis inclosos

2.1. A la seu del Departament d'Interior a Barcelona (lot 1):

2.1.1. Superfícies de zones enjardinades

- Pati: total 160,5 m², en tres zones diferenciades (superfície: 34,2 m², 42,4 m², 83,9 m²) zones amb gespa, i plantes tipus romaní, espígol o boix comú, 11 palmeres, i diversos tipus de plantes en testos.
- Pati interior: 19,2 m² (sense gespa ni matolls, 2 palmeres, 1 planta tipus ficus).
- Hivernacle: 99,1 m² (falgueres, heures, marqueses, i ficus elàstica).
- Zones interiors: 64m², en tres zones diferenciades (superfície: 36,3m², 15,4m², i 12,3m²). Sense gespa ni matolls, amb marqueses, ficus i iuca.
- Terrat 1a. planta Diputació, 355: 401,9 m² (sense vegetació).

2.1.2. Serveis inclosos en el contracte

- Neteja general de males herbes, residus vegetals i fulles de l'espai enjardinat i retirada del contenidor amb restes vegetals produïts per la realització dels treballs realitzats.
- Sega i desbrossa de la gespa. La freqüència dependrà de les condicions climàtiques i sempre que l'aspecte visual ho requereixi.
- Perfilat de camins i vorades per establir separacions entre diferents superfícies.



- Revisió de la instal·lació de reg i elements que la componen per obtenir una bona cobertura de l'aigua sobre tots els elements vegetals i realització de la programació del reg automàtic segons l'estació.
- Reg amb mànega en els jardins interiors o amb regadora quan calgui.
- Adob general en plantes i gespa.
- Millora de la gespa del jardí del patí i resseminat quan calgui.
- Poda de formació, manteniment, neteja i reducció de les plantes del jardí, hivernacle, i altres zones enjardinades.
- Desherbat dels terrats de l'edifici i aplicació d'herbicida coincidint amb els tractaments fitosanitaris de les palmeres.
- Tractaments fitosanitaris preventius necessaris per millorar i mantenir amb vigor vegetatiu òptim la gespa i resta de plantes, arbustos i arbres, i curatius per eliminar les plagues i malalties que apareguin.
- Reposició de les plantes del jardí incloses les jardineres de l'entrada del Palauet i hivernacle per malaltia o mal estat de la planta o adquisició de noves plantes si es considera oportú.

2.1.3 Serveis inclosos a realitzar a les palmeres

- Seguiment i control de les palmeres, per detectar la plaga del morrut i altres possibles plagues.
- Tractament fitosanitari, per a la prevenció de la plaga del morrut. Actualment el sistema instal·lat es basa en una dutxa ubicada i fixada en l'ull de la palmera i s'aplica a través del tub que connecta amb la dutxa i el qual va fixat a l'estípit. Com a informació indicar que hi ha 14 palmeres de tres tipus diferents: 8 palmeres Whashingtoniana; 5 Phoneix dactylifera (amb instal·lació fixa per tractament), i 1 Phoneix canariensis.
Es faran els tractaments que calguin (mínim 4 tractaments a l'any) per assegurar la salut de les palmeres, en horari a concretar i sempre en dissabte.
- Tractaments fitosanitaris d'altres possibles plagues a les palmeres, en horari a concretar i sempre en dissabte.
- Poda de formació, manteniment, neteja i reducció de copa de les palmeres existents amb maquinaria específica com plataformes elevadores i/o altres (serà, com a mínim, una anual, en horari a concretar, i en dissabte).
- Recollida de branques i tronc d'alguna de les palmeres en cas de trencament d'alguna d'elles per fortes ventades o altres causes sobrevingudes.

Tots els treballs que impliquin la manipulació de productes fitosanitaris i els treballs de poda requereixen de l'autorització prèvia del Departament, els portarà a terme personal especialitzat amb acreditació del carnet d'aplicador, i es realitzaran en dissabte, que s'acordarà amb el responsable del contracte.

2.2. En l'edifici del CAT 112 a Reus (lot 2):

2.2.1. Descripció de les zones enjardinades (lot 2).

a) Plantació vegetal, indicada en el quadre adjunt

| Tipus | Ubicació | Superfície (m2) | |
|-----------------|---------------|-----------------|---|
| Coberta Vegetal | Coberta est | 4.250 | Plantes aromàtiques 10% Sèdum 10% Sense vegetació o natural 80% |
| | Coberta sud | | |
| | Coberta nord | | |
| | Coberta oest | | |
| Hidrosembra | Heliport | 1.750 | Alfals 75% Sense vegetació o natural 25% |
| Gespa | Plaça accés | 640 | Gespa Gram |
| | Pati interior | | |

Situació actual de zones enjardinades i espais verds:

- La zona de coberta vegetal presenta una situació deficient. Originàriament va ser plantada amb diferents espècies de plantes aromàtiques que han anat desapareixent degut, principalment, a la manca de gruix de substrat per a aquest tipus de plantes.
- La zona d'hidrosembra presenta algunes zones amb manca de vegetació.
- Zona de gram: Hi ha un pati interior amb plantació de gram, l'aspecte és semblant a la gespa però requereix menys reg i presenta un estat satisfactori llevat dels passos amb més transit de persones.

b) Arbrat

L'arbrat del centre 112 està format per 3 varietats diferents: oliveres, xiprers i garrofers plantats en diferents zones del centre.

| Arbre | Ubicació | Quantitat |
|-----------|-----------------------|-----------|
| Oliveres | Final coberta | 5 |
| | Talús heliport | 8 |
| | Vial dret a heliport | 1 |
| | Pati | 7 |
| Xiprers | Plaça accés | 3 |
| | Costat rampa interior | 4 |
| Garrofers | Plaça accés | 5 |

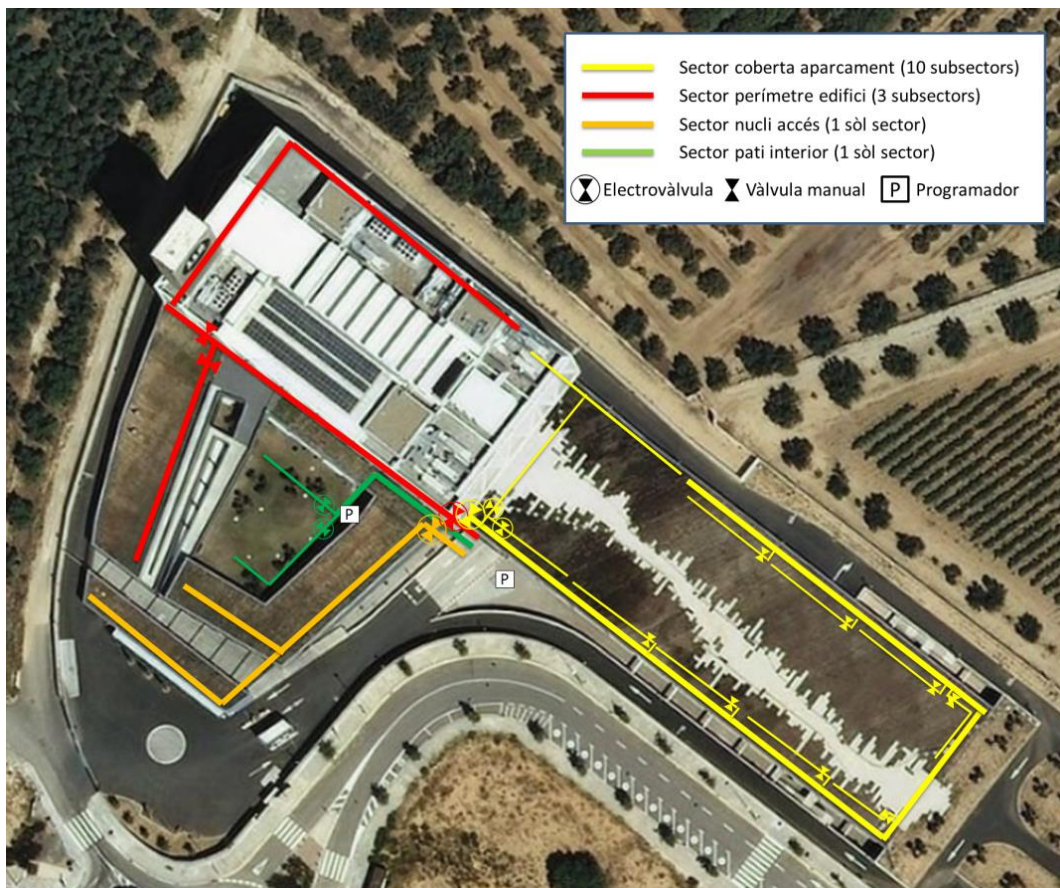
Situació actual:

- Tots els arbres presenten un aspecte correcte

c) Sistema de reg

L'edifici disposa de 2 dipòsits de recollida d'aigua de pluja amb una capacitat d'emmagatzematge total de 45 m³, aquesta aigua és per a ús exclusiu del reg. En períodes de poca o nul·la precipitació s'ha d'utilitzar aigua de xarxa.

En la següent imatge es mostra com estan distribuïts actualment els diferents sectors:



Sector coberta aparcament: 1 electrovàlvula general governada pel programador P1, de la qual pengen 2 subsectors equipats amb dues electrovàlvules i 8 subsectors equipats amb vàlvules d'accionament manual. Sistema de reg amb tub de degoteig de diàmetre 16mm i degotadors cada 35 cm.

Sector perímetre edifici: 1 electrovàlvula general governada pel programador P1, de la qual pengen 3 subsectors, 2 dels quals accionats per vàlvules d'accionament manual. Sistema de reg amb tub de degoteig.

Sector nucli d'accés: 1 electrovàlvula general governada pel programador P1. Sistema de reg amb tub de degoteig.

Sector pati interior: 2 electrovàlvules governades pel programador P2. Sistema de reg per aspersió.

La zona amb gespa de la plaça d'accés es rega de forma manual, amb mànega.

2.2.2. Treballs a realitzar (lot 2).

| Gespa/Gram | Arbrat | Cobertes vegetals | Hidrosembra |
|--|--|---|--|
| <ul style="list-style-type: none"> • Neteja • Segar • Retall de vores • Reg • Airejat • Escarificat o ventilació superficial • Reencebat • Resembra • Adobat • Tractaments fitosanitaris | <ul style="list-style-type: none"> • Neteja d'escocells • Desherbat d'escocells • Entrecavat • Adobat • Esporga de branques baixes/molestes • Esporga ordinària d'arbres • Reg • Tractaments fitosanitaris | <ul style="list-style-type: none"> • Substitució progressiva de plantes en mal estat per sedum • Neteja • Eliminació males herbes • Adobat • Poda/retall • Reg • Tractaments fitosanitaris • Segar/desbrossat | <ul style="list-style-type: none"> • Neteja • Segar/desbrossat |

Preservació de la vegetació cobertes vegetals

Les zones sense vegetació o amb vegetació natural de les cobertes han d'estar netes de males herbes altes (<25cm),

S'ha de preservar la proliferació de les diferents espècies de sèdum i mantenir, en la mesura que es pugui, les plantes aromàtiques que han sobreviscut. En aquestes zones el reg està desconnectat però es podria tornar a connectar si és necessari.

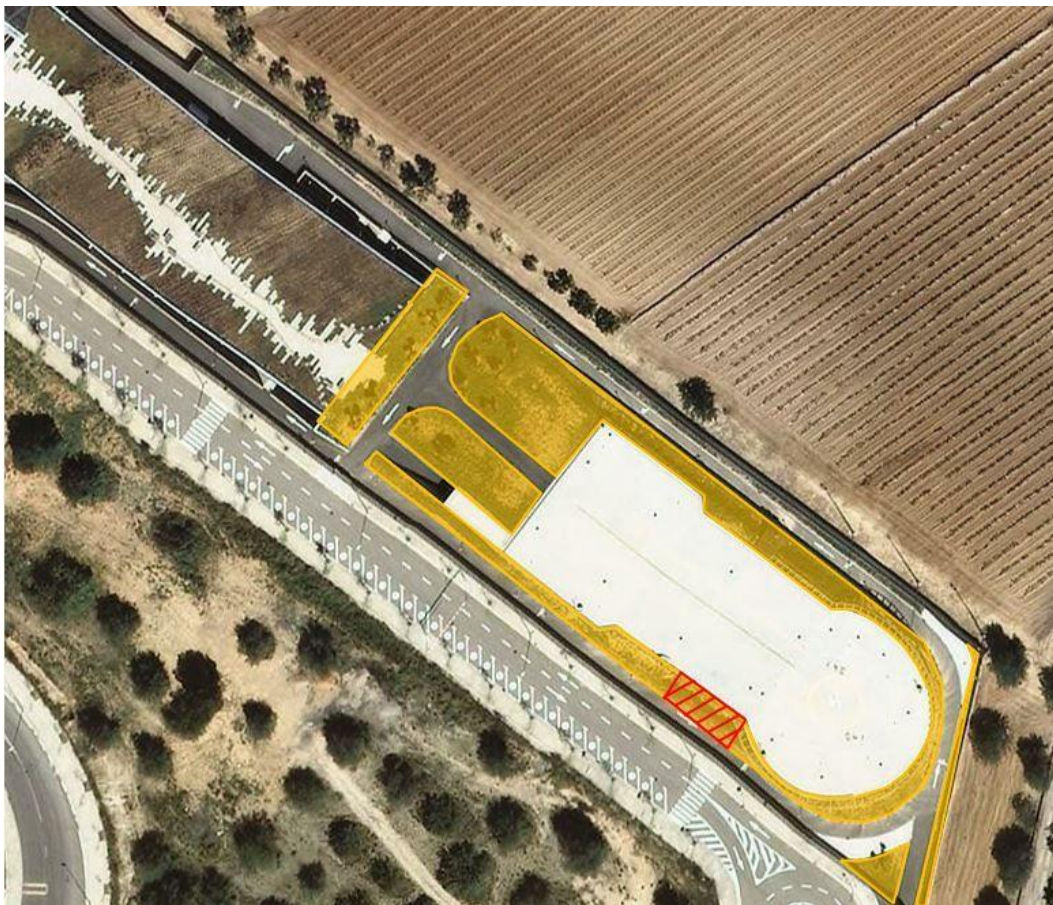
Substitució vegetació cobertes vegetals

Durant el període d'execució del contracte, l'empresa adjudicatària haurà d'anar substituint progressivament les plantes de les cobertes vegetals que estiguin en mal estat, per d'altres

de baix consum hídric, més adients pel tipus de substrat existent. Si és necessari s'haurà d'afegir substrat per tal que la substitució es pugui dur a terme.

Hidrosembra

Donat que s'està produint una erosió en la zona del talús lateral, la qual fa que es pugui acabar malmetent la pavimentació del Heliport, es demana realitzar una hidrosembra d'uns 60 m² en el talús lateral tal i com es mostra marcat en vermell en la imatge següent:



La superfície marcada és aproximada, podent-se modificar i/o adaptar si la situació ho requereix i sota petició del responsable del contracte, essent sempre aquesta d'un mínim de 60 m².

Esporga xiprers

Durant el període d'execució del contracte Els xiprers del costat de la rampa d'accés de l'edifici, s'hauran de retallar i mantenir.

Actualment tenen una alçada considerable, s'han de poder deixar a una alçada accessible per poder fer-ne el posterior manteniment.



Eliminació de vespers

S'han d'eliminar els vespers que durant l'any van creant nius en diferents arbres del recinte.

Coberta sostre

S'han de retirar les herbes de la coberta superior amb una periodicitat mínim trimestral i utilitzant, en cas que sigui necessari, herbicides o el tractament adient per a que no tornin a sortir, sempre seguint les indicacions del punt 2.2.3.

2.2.3. - Treballs ambientals (lot 2)

Tractaments fitosanitaris i herbicides: es realitzaran tractaments curatius en cas d'aparició d'atacs de fongs o cucs (en aquest darrer cas s'haurà de fer un seguiment de la plaga en qüestió i establir un pla de lluita integrada per evitar estralls sobtats en les superfícies amb gespa). Els productes i mitjans emprats pel control eventual de plagues i malalties seran el més eficaços i menys tòxics. Els tractaments es realitzaran en hores que no perjudiquin els usuaris del Centre per part de personal qualificat i acreditat per a la seva aplicació. En tot cas l'aplicació de qualsevol tractament fitosanitari serà comunicada prèviament a l'administració de l'edifici.

L'empresa adjudicatària haurà de presentar una llista dels productes que hagi d'emprar en la prestació del servei (nom del fabricant, denominació comercial i fitxa tècnica i de seguretat del producte, on s'especifiquin la gestió de residus d'envasos dels productes així com les consideracions en cas de vessament de productes), així com la Resolució d'inscripció en el Registre de Plaguicides i aplicació de cadascun.

Reg: Les freqüències i dotacions de reg s'adaptaran en funció de l'època de l'any. El licitador haurà presentar un calendari de reg i estimació de consum d'aigua, a validar per l'Administració. L'empresa adjudicatària s'ha de responsabilitzar de la programació del sistema de reg, realitzant el manteniment i reparacions que siguin necessàries (tubs, vàlvules, programadors, bombes, etc.) en el seu defecte fer-se càrrec de fer les operacions de reg operant manualment les vàlvules i bombes per tal que l'estat de la vegetació sigui correcte i el sedum que actualment hi ha s'estengui i presenti un bon aspecte. Haurà de realitzar també les propostes de millora adients per optimitzar el seu funcionament i fomentar l'estalvi d'aigua.

En tot cas, és necessari mantenir un sistema de reg que sigui capaç d'abastir els 4 sectors, amb programadors automàtics que puguin garantir un reg eficient i adaptable a les diverses condicions meteorològiques que es puguin esdevenir.

3. Altres prestacions generals

3.1 Calendari i horaris

L'adjudicatari posarà a disposició del Departament d'Interior tot el personal necessari per a la perfecta conservació i manteniment de la jardineria existent.



- La prestació del servei es realitzarà, amb caràcter ordinari, de dilluns a divendres, a excepció dels dies festius fixats en el calendari laboral de Barcelona o Reus, segons escaigui.
- La jornada de treball setmanal vindrà determinada per les necessitats i la temporada, i dins de la franja horària de 7:30 a 14:00 h per a la seu del Departament a Barcelona (lot 1), i de 8:00 a 20:00 h per a l'edifici del CAT 112 a Reus (lot 2).
- La freqüència mínima de visites serà de 2 dies laborables setmanals per al lot 1, i un cop cada quinze dies per al lot 2.
- El nombre d'hores de dedicació en cada visita s'haurà d'ajustar a les necessitats estacionals, climatològiques i de l'estat de conservació.
- L'adjudicatari presentarà al responsable del contracte a l'inici del servei, un calendari d'actuació detallat i nombre anual de ressebres i tractament fitosanitaris, tractament de les palmeres i podes.

3.2 Personal del servei

L'empresa adjudicatària haurà de designar un cap responsable amb facultats directives i organitzatives, mitjançant el qual es canalitzaran totes les relacions derivades de la prestació del servei. Aquest interlocutor de l'empresa, haurà de portar telèfon mòbil per estar localitzable durant l'horari laboral.

La realització del servei haurà d'anar a càrrec de personal qualificat.

L'adjudicatari ha de donar el servei contractat en tots els seus termes i cobrir les vacants de personal que es puguin produir per malaltia, accident, absència o qualsevol altra causa.

Les funcions d'organització i control del treball i la direcció de les persones treballadores que realitzin les prestacions objecte del contracte correspondran en tot cas al contractista i el personal adscrit al contracte dependrà exclusivament d'aquest.

3.3 Maquinària, productes i subministraments

Aniran també a càrrec de l'adjudicatari tots els materials necessaris per a la bona conservació del jardí, especialment:

- Combustible i lubricants necessaris per a la maquinària.
- Productes fertilitzants, adobs orgànics, dels quals s'hauran de lliurar les corresponents fitxes tècniques al Departament.
- Els productes per al tractament de les palmeres.
- Els productes fitosanitaris per al tractament de les plagues que puguin aparèixer
- Maquinària i eines necessàries per a la bona conservació de les àrees enjardinades.
- Productes per al manteniment de les eines i maquinària si s'escau.
- Reposició de les plantes d'exterior (lots 1 i 2) i hivernacle (lot 1) en mal estat
- Reparació/ reposició de capçals de reg (lot 1).
- Reparació / reposició de tubs de reg, vàlvules de reg i programadors (lot 2).

L'adjudicatari, 15 dies després d'haver signat el contracte haurà de presentar una llista dels productes que hagi d'emprar en la prestació del servei (nom del fabricant, denominació



comercial i fitxa tècnica i de seguretat del producte, on s'especifiquin la gestió de residus d'envasos dels productes així com les consideracions en cas de vessament de productes), així com la Resolució d'inscripció en el Registre de Plaguicides i aplicació de cadascun.

4. Incidències.

En cas que es produeixi cap incidència en les zones enjardinades, la resposta de l'empresa amb caràcter ordinari no pot ser superior a 48 h. En cas d'urgència (trencament de l'arbrat i/o palmeres), ha de ser immediata no sent superior a 4 hores a partir d'haver donat l'avís de la incidència a l'empresa ja sigui en dia laborable o festiu. A tal efecte l'empresa facilitarà un telèfon de contacte operatiu les 24 hores, 365 dies .

5. Control de qualitat i inspeccions.

L'adjudicatari ha d'informar al responsable del contracte de totes les anomalies que puguin alterar la situació de les zones enjardinades, proposant, si és el cas, les actuacions preventives i de millora que s'escaiguin per a optimitzar l'estat de conservació dels enjardinaments.

Es realitzarà una inspecció semestral amb la presència d'un representant de l'empresa adjudicatària i un representat de l'administració de l'edifici. Del resultat de la inspecció es podran derivar actuacions que l'empresa es veurà obligada a corregir, al seu càrrec.

6. Visites a les instal·lacions.

La visita dels edificis i dependències objecte d'aquesta contractació serà obligatòria prèvia sol·licitud per correu electrònic a l'adreça teresa.sola@gencat.cat (lot 1) o rosa.alabart@gencat.cat (lot 2), segons escaigui, indicant el nom de l'empresa i el nom, cognoms i el NIF de les persones que hi assistiran (màxim dues persones per empresa).

Una vegada rebudes les sol·licituds de visita, el Departament/CAT 112 concertarà visites conjuntes, el dia i hora de les quals serà comunicat oportunament als licitadors mitjançant correu electrònic.

El punt de trobada serà, bé al Departament d'Interior, carrer Diputació, 355 de Barcelona pel lot 1, o a l'edifici del CAT 112 al carrer dels Pagesos, 2 de Reus, quant al lot 2.