

**Plec de Prescripcions Tècniques del
Contracte de Subministrament
Mesures de Millora i Eficiència Energètica al Consorci Port de Mataró
Expedient CPM2023Subm001**

PLEC DE PRESCRIPCIONS TÈCNIQUES

ÍNDEX

Index

Clàusula primera: Objecte i justificació de la necessitat de contractar	2
Clàusula segona: Àmbit d'actuació.....	2
Clàusula tercera: Visita de les xarxes de distribució del Consorci	3
Clàusula quarta: Mitjans humans dedicats al servei	3
Clàusula cinquena: Condicions generals.....	4
Clàusula sisena: Descripció dels materials.....	5
Clàusula setena: Garanties	9
Clàusula vuitena: Recanvis	10
Clàusula novena: Acceptació de treballs	11
Clàusula desena: Acceptació i pagament.....	11
Clàusula onzena: Prescripcions reglamentàries	12

Clàusula primera: Objecte i justificació de la necessitat de contractar

Aquest plec de Prescripcions Tècniques Particulars té per objecte la descripció detallada de les condicions i les característiques del subministrament i la Instal·lació Millores d'enllumenat (llums LED i millores d'aïllament) al Port de Mataró.

El Consorci Port de Mataró té una política ambiental i de qualitat mitjançant la qual es compromet a dotar dels recursos humans, tècnics i d'organització necessaris per a garantir la millora continua, i a seguir entre d'altres principis:

- Controlar i minimitzar els impactes ambientals que implica la nostra activitat, treballant per disminuir l'ús dels recursos naturals i de les emissions de CO2 generades, per prevenir la contaminació, i per dur a terme una gestió eficaç dels residus generats.
- Aconseguir la màxima qualitat en la prestació dels nostres serveis, complint amb tots els requisits legals i altres que la organització subscriu, i buscant sempre la millora continua dels nostres processos.
- Garantir el compliment dels requisits dels nostres clients i altres parts interessades, seguint i controlant la seva satisfacció.
- Promoure la conscienciació i formació continuada tant del personal propi com d'altres parts implicades en el desenvolupament de la nostra activitat, per tal d'assolir el nostre compromís amb la Qualitat i la protecció del Medi Ambient.
- Comunicar a l'usuari informació sobre la gestió de la Qualitat i el Medi Ambient que s'està realitzant, implicant-los al màxim en la millora continua del Port.

Per aquest motiu és important un ús adequat dels recursos propis i posar a disposició dels usuaris les mesures d'eficiència energètica. Així el Consorci va encarregar un estudi d'eficiència energètica i entre les mesures proposades per la millora de les instal·lacions es preveuen les següents:

- Posar 2 punts de recàrrega semi-ràpida
- Millores d'enllumenat
- Instal·lació de torretes telegestionades

Per tot plegat, s'ha considerat necessari la instal·lació de nou material que permetrà fer un consum energètic, tant propi com dels usuaris més sostenible.

El contracte comprèn el subministrament del material necessari, la seva instal·lació, legalització, una garantia del material del fabricant (mínim 2 anys) i garantia de funcionament (mínim 2 anys).

Clàusula segona: Àmbit d'actuació

L'àmbit d'actuació del contracte són les xarxes de baixa tensió del Port, que són les següents ubicades en el Consorci Port de Mataró:

- Actuació 1: Als aparcaments sota el porxo núm 21 i junt bugaderia num 81.
- Actuació 2.1: A la zona comercial del passeig, entre els jocs infantils i les pèrgoles està enllumenat amb una llum poc homogènia i insuficient. Per aquest motiu es vol reforçar amb una tira de LED sobre l'estructura galvanitzada de les pèrgoles.
- Actuació 2.2 Als vials de circulació i àrees lúdiques.
- Actuació 3: Al moll I i al pantalà R.

L'abast del contracte és el subministrament i instal·lació dels nous equips.

Cal tenir en compte que el Port disposa de 1080 amarraments i 96 locals comercials pel que caldrà optimitzar els treballs per fer els mínims talls de llum necessaris.

Queda inclòs en aquest contracte la mà d'obra, acopis, mesures de prevenció, maquinària i petit material fungible necessari per fer la instal·lació i canalització. El subministrament no es considerarà lliurat fins que no estigui en funcionament.

Clàusula tercera: Visita de les xarxes de distribució del Consorci

Les empreses licitadores poden sol·licitar visitar les xarxes de distribució del Consorci en el termini de 5 dies naturals, a comptar a partir de la data de publicació de l'anunci.

Per a sol·licitar-ho, hauran d'enviar un correu electrònic a l'adreça electrònica (info.portmataro@gencat.cat) amb l'assumpte "Visita del contracte CPM2023Subm001 Consorci Port de Mataró" amb les dades següents:

- Nom empresa
- Número DNI de les persones que visitaran (màxim dues persones)

Una vegada rebudes les sol·licituds, el Consorci concertarà una visita conjunta en la data i hora indicades en la resposta que s'enviarà a cada una de les empreses que ho hagin sol·licitat.

Clàusula quarta: Mitjans humans dedicats al servei

1. Equip de treball

El subministrament i instal·lació serà executat com a mínim amb el personal següent.

- Un tècnic especialista amb formació de grau superior d'electricitat o titulació equivalent amb carnet d'instal·lador electricista (encarregat)
- Un instal·lador amb cinc anys d'experiència (ajudant)

2. Encarregat

L'empresa contractista assignarà un tècnic de la seva plantilla com a encarregat amb les següents funcions:

- Coordinació i supervisió, canalització d'informació i interlocució amb el Consorci i l'empresa contractista;
- Resolució de requeriments i de les qüestions formulades pel Consorci;
- Organització en l'execució dels treballs;
- Interpretació de les instruccions rebudes pel Consorci;
- Supervisió de la correcta execució i qualitat;
- Responsable del compliment de la normativa;

L'encarregat haurà de disposar d'un telèfon mòbil i estaran dotats de tots els mitjans tècnics necessaris per realitzar els treballs.

En cas que alguna d'aquestes persones no mantingui el nivell mínim de rendiment i comportament que el Consorci consideri necessaris, s'informarà per escrit a l'empresa contractista, que haurà de presentar a la seva consideració el possible substitut.

Les tasques es duran a terme amb el mínim destorb al desenvolupament de les tasques pròpies del Consorci i serà determinat amb caràcter previ pel responsable del contracte. Totes les tasques s'hauran de fer amb una especial cura i s'acabaran amb una neteja rigorosa, que haurà de fer l'equip de treball, de les xarxes de distribució i de les zones de treball afectades.

Abans de començar la instal·lació es farà un **Acta de Coordinació Empresarial** i l'empresa presentarà un **Pla de Seguretat i Salut** amb la descripció dels riscos i mesures de protecció específicament d'aquesta instal·lació. L'empresa contractista es responsabilitzarà de l'aplicació de les mesures i de la formació del seu personal en matèria de prevenció de riscos laborals i aportarà una còpia de l'avaluació de riscos laborals dels treballadors del contracte al Consorci, així com la resta de documents en matèria de prevenció de riscos laborals exigits per la normativa vigent i pel plec de clàusules administratives particulars.

Els mitjans personals hauran rebut per part de l'empresa contractista a la qual pertanyen (contractista o subcontractista) una formació i informació adequades sobre els riscos derivats de la utilització dels diferents equips de treball necessaris per realitzar els treballs objecte del contracte, així com sobre les mesures de prevenció i protecció que hagin d'adoptar-se en aplicació de la normativa vigent.

Clàusula cinquena: Condicions generals

L'empresa contractista serà la responsable tècnica del manteniment necessari per tal de donar compliment a les garanties d'aquest plec.

Als efectes del compliment de les condicions d'aquest plec, s'entendrà que les activitats a desenvolupar per l'empresa contractista responen al nivell de qualitat requerit quan compleixin totes i cada una de les condicions següents:

- Que els materials i treballs realitzats compleixin en tot moment la normativa tècnica i reglamentària legalment aplicable;
- Que el treball es realitzi de conformitat amb les regles de la bona pràctica professional, complint amb la normativa que regula les activitats objecte del contracte;
- Que com a conseqüència del servei contractat, es garanteixi al Consorci un grau de confort i seguretat;
- Que les instal·lacions tinguin un òptim funcionament;

Qualsevol accessori i/o complement que no hagi estat inclòs al sol·licitar el material o equip que sigui necessari per al seu funcionament correcte, es considera que serà subministrat per la empresa oferent sense cost addicional.

L'empresa ofertant haurà d'adjuntar un compromís d'integració en el que es manifesti la disponibilitat per realitzar les adaptacions, canvis, lliurament i/o recepció d'informació requerida, aportació de documentació tècnica, protocols, arquitectures o suports d'enginyeria, a l'efecte de que els sistemes permetin la interconnexió i l'intercanvi d'informació amb altres sistemes adjacents ja instal·lats, si fos el cas.

L'equipament i elements a instal·lar no haurà d'incorporar llicències de pagament pel seu funcionament. És a dir, en cap cas, l'equipament ha de dependre de llicències pel seu funcionament gestionades exteriorment. Una vegada l'equip es trobi instal·lat no ha de patir cap canvi ni gravamen en el seu funcionament i/o rendiment.

L'empresa ofertant, haurà d'instal·lar, fer les proves de funcionament, verificar el correcte funcionament de la producció elèctrica, i la notificació adient de la nova instal·lació a indústria i a la companyia elèctrica de distribució.

El Consorci es reserva el dret d'efectuar quantes comprovacions, aclariments i explicacions de les ofertes que consideri necessàries per poder prendre la decisió de l'adjudicació, així com, en cas de resultar incompleta o no vàlida la informació facilitada, desestimar la oferta presentada.

Aquest projecte inclou les despeses necessàries per a realitzar rases de canalització de cablejat, segons la tipologia de paviment: asfalt o llamborda.

Pel que fa a la maquinària pot ser necessària:

- Lloguer de maquinària per treballs en alçada.
- Lloguer de compressor per a facilitar l'estesa de cablejat en els trams on les canalitzacions no disposen de guia o corda rafia.
- Lloguer de hidronetejadora per netejar tubs obturats per sorres per el pas de les instal·lacions.

Clàusula sisena: Descripció dels materials i treballs

Zona 1: Carregadors elèctrics

Instal·lació elèctrica amb cable de secció màxima de 5x25mm 1kV afumex (caiguda màxim de 1% en línia derivació), entubat tipus Grisdur i grapat, i proteccions en capçelera i armari carregador. Màxim 25 m (pk 21) i 120 m (bugaderia), proteccions armari i capçalera.

Carregador i software de control i gestió (modem i 25 targetes) , sobre base de 40x20 aixecada 15 cm, per cada unitat.

Zona 2: Enllumenat

Zona comercial

Millora de l'enllumenat del passeig entre pèrgoles i jocs infantils instal·lant una nova tira de LED a la barra horitzontal de les pèrgoles

La tira LED, s'instal·la sobre un nou perfil d'alumini en 45° cap a terra, tira lumínica de LED de 5W/m 3000°K i IP-67, difusor de plàstic, tapes finals, soldadures a baixa temperatura, totalment acoblat a perfil d'estructura actual mitjançant cargolera per a ferro galvanitzat cada 50cm amb una vida útil mínima de 15000 h de funcionament.

Equip-driver 24V i 100W, instal·lat dins de caixa derivació amb màgic-gel de dimensions adequades, inclou empalmes en pericó existent, derivadors i muntants de cable 1kW dins d'estructura.

Comunicació entre parts estructurals per a portar línia de muntant actual fins a finals de pèrgola, inclou caixes derivació, tub corrugat/gris dur (màxim 3 metres), terminal, mecanitzat doble forat en estructura de 8mm de xapa galvanitzada, doble caixa i cable baixant de 3x2,5mm (màxim de 10m), petit cablejat i mà d'obra necessària. Actualment existeix una canalització de comunicació entre pèrgoles de l'any 2021. En cas d'obturació podria ser necessari haver d'obrir puntualment el paviment de llambordes.

Retirada de projector actual, línia, cablejat i cargolera.

Muntatge de projector MINIKEEN amb orientació cap a passadís de comunicacions entre pèrgoles. Inclou cablejat des de pericó, forats i connexió amb caixa derivació i màgic-gel, amb comunicacions entre espais. torpede d'empalme i recorregut màxim de 10m de 3x2,5mm

Zona: Vials i passejos: **SUBSTITUCIÓ DE LLUMINÀRIES A LED.**

1. **Projectors per vials, sobre mur**, articulats, programables mutinivell per reducció de potència, de 50-100W, amb òptica el·líptica, de 32 a 48 leds de 3000-4000 k, mínim IP66, IK 10. Inclou la retirada i gestió de residus dels projectors actuals, subministrament i instal·lació dels nous, el material de connexió i ancoratge i programació de l'enllumenat. Vida útil mínim de 15000 h



Foto d'un projector tipus i plànol d'ubicació

2. **Capçal i lluminera per fenal petit tipus Urbana** de 4 a 6 m, programable mutinivell per reducció de potència, de 15-25W, amb òptica ambiental, de 16 a 32 leds de 3000-4000 k, mínim IP66, IK 10. Inclou la retirada i gestió de residus dels projectors actuals, subministrament i instal·lació dels nous, el material de connexió i ancoratge i programació de l'enllumenat. Vida útil mínim de 15000 h

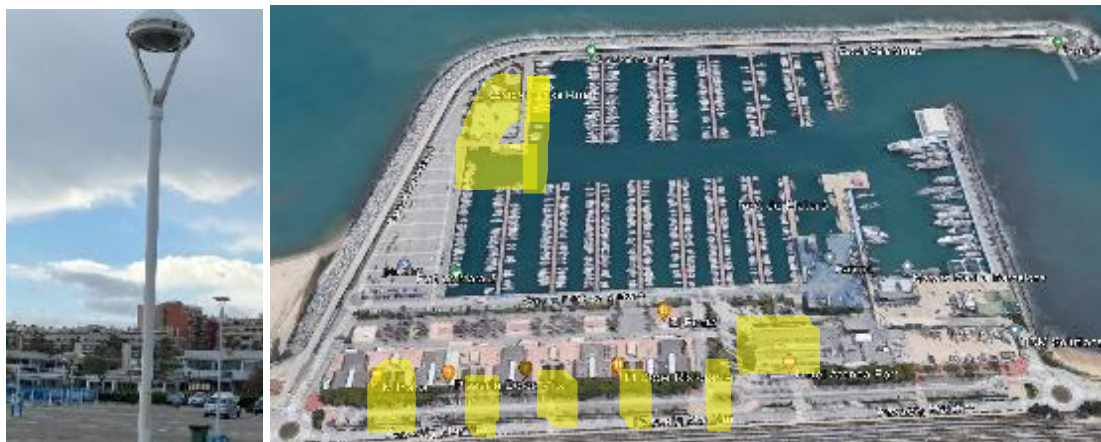


Foto d'un projector tipus i plànol d'ubicació

Projector vial per a torres de 8 a 12m d'alçada, articulats, programable multinivell per reducció de potència, de 80-120W amb òptica elíptica, de 48 a 96 leds de 3000 a 4000 K, mínim IP 66 IK 10. Inclou la retirada i gestió de residus dels projectors actuals, subministrament i instal·lació dels nous, el material de connexió i ancoratge i programació de l'enllumenat. Vida útil mínim de 15000 h



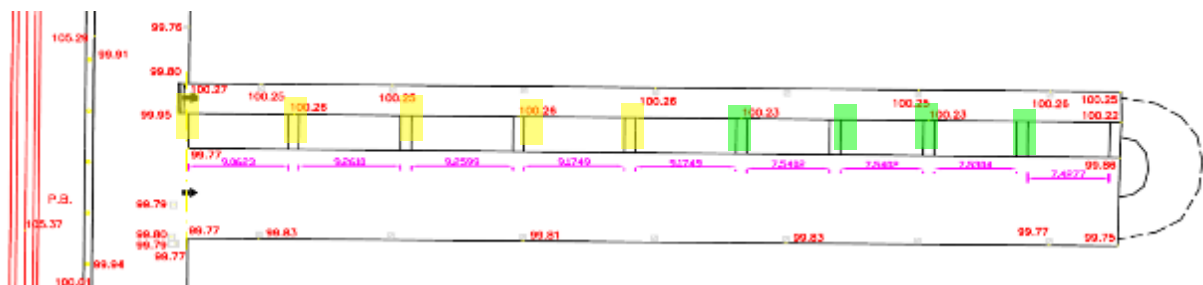
Foto d'un projector tipus i plànol d'ubicació

3: Torretes telegestionades

Zona Pantalà R

Subministrament i instal·lació **torreta tipus Tallybee 32** sobre moll de formigó de les següents característiques:

- Cos fabricat amb alumini marí extruït, anoditzat i mecanitzat d'alta precisió.
- 2 bases CEI 309 IP67 32AII+T
- 2 RCBO (combinats) I+N 32A
- 2 comptadors elèctrics
- 1 interruptor general
- 2 preses d'aigua amb vàlvula esfèrica inox. 1/2"
- 2 comptadores d'aigua
- Radio Tallybee de comunicacions per telegestió
- Balisa LED 7W en policarbonat, plàstic de màxima resistència als U.V., a l'ambient marí i als cops amb llum indirecta.
- Sense manteniment. gran resistència i durada dels materials en ambient marí
- Compleixen la normativa europea CEI 364-7-709 i el reglament Electrotècnic de Baixa Tensió (RD 842).



Situació torretes 32 (groc) i Situació torretes 16 (verd)

Subministrament i col·locació de tub de polietilè de densitat alta (PEAD), de 63 mm de diàmetre nominal exterior, 10 bar de pressió nominal, segons norma UNE 53131, electrosoldat, amb grau de dificultat alta i muntat collat sobre interior plaques alveolades. Inclòs connexions a torreta i punt de subministrament i bypass al final de la línia d'aigua existent. El tub serà doble de manera que hi hagi un circuit d'anada i tornada i amb connexions a torretes alternativament. El tub passarà per l'interior de plaques alveolades, concretament pel quart alvèol de la primera placa . Inclòs connexions a torreta i punt de subministrament i prova d'estanqueïtat.

Subministrament, col·locació i connexió de cablejat trifàsic, connectats alternativament a la doble xarxa, de 5x35 mm, inclou terminals i unions corbables flexibles. El cablejat passarà per l'interior de plaques alveolades, concretament pel tercer alvèol de la primera placa . Inclòs connexions a cada arqueta, cada torreta i punt de subministrament. Inclou doble corrugat de protecció de 90 mm.

Adequació del Quadre elèctric existent a la porta del pantalà o un de nou, instal·lació de interruptor magnetotèrmic de 63A amb protecció de sobretensions transitòries i permanents, derivació amb cable, segons norma ITC-BT-15. Inclòs posada en marxa dels equips

Zona Moll I

El moll I és el moll de formigó davant de l'esplanada de l'aparcament, que encara té torretes antigues amb escomeses d'aigua i llum separades i conduccions que no ofereixen garantia de pas. Per aquest motiu es planteja fer una nova rasa a la part d'asfalt i instal·lar noves torretes als punts on actualment estan les torretes elèctriques. També es preveu fer arquetes cada 24 m.



Moll I

Subministrament i instal·lació torreta Tallybee 16 sobre moll de formigó de les següents característiques:

- Cos fabricat amb alumini marí extruït, anoditzat i mecanitzat d'alta precisió.
- 2 bases CEI 309 IP67 16AII+T
- 2 RCBO (combinats) I+N 16A
- 2 comptadors elèctrics
- 1 interruptor general
- 2 preses d'aigua amb vàlvula esfèrica inox. 1/2"
- 2 comptadores d'aigua
- Radio Tallybee de comunicacions per telegestió

- Balisa LED 7W en policarbonat, plàstic de màxima resistència als U.V., a l'ambient marí i als cops amb llum indirecta.
- Sense manteniment. gran resistència i durada dels materials en ambient marí
- Compleixen la normativa europea CEI 364-7-709 i el reglament Electrotècnic de Baixa Tensió (RD 842).

Subministrament, col·locació i connexió de cablejat trifàsic, connectats alternativament a la doble xarxa, de 5x35 mm, inclou terminals i unions corbables flexibles, col·locat a l'interior de plaques alveolades. Inclòs connexions a cada arqueta, cada torreta i punt de subministrament. Inclou doble corrugat de protecció de 90 mm.

Subministrament i col·locació de tub de polietilè de densitat alta (PEAD), de 63 mm de diàmetre nominal exterior, 10 bar de pressió nominal, electrosoldat, Inclòs connexions a torreta i punt de subministrament i bypass al final de la línia d'aigua existent i prova d'estanqueïtat final. El connexionat es fa en dos fases, per tal de poder segregar la instal·lació en dos trams (torretes 2-48 i 50-96) duplicant el tub en la primera meitat.

Obra civil de Rasa: Tall de paviment, excavació de rasa de 50 x50, retirada d'antigues canalitzacions, gestió de residus, estesa de corrugats per aigua llum i telecomunicacions, reblert de sorres, piconatge al 95% i 10 cm de formigó HM 25 colorejat negre. Formació d'arquetes registrables cada 25 m. Inclou la gestió de residus.

Adequació del Quadre elèctric existent o un de nou, instal·lació de interruptor magnetotèrmic de 63A amb protecció de sobretensions transitòries i permanents, derivació amb cable, segons norma ITC-BT-15. Inclòs posada en marxa dels equips.

Clàusula setena: Garanties

Garantia dels materials. Els licitadors aportaran garantia mínima **2 anys** per a qualsevol element o material de la instal·lació defectuós o que provoqui una fallida del sistema, sigui per causa del fabricant o del instal·lador. La garantia inclou el subministrament i la instal·lació dels elements reposats.

Garantia de funcionament, que inclourà:

- els materials i treball de reposició en cas de fallida per causes del fabricant o instal·lador
- només els treballs de reposició en cas de vandalisme o causes meteorològiques o per causes alienes al fabricant la instal·lació

També inclourà el manteniment i la revisió anual dels elements instal·lats per a garantir el correcte funcionament (neteja, verificació de producció d'energia, mesura d'operativitat, i comunicacions) un període de **2 anys**

En particular inclourà les següents problemàtiques habituals de:

- Baix rendiment d'enllumenat o que es fongui
- Pèrdua d'aïllament i Proteccions internes
- Engroguiment de l'EVA.
- Defectes de soldadures i cargoleria
- Trencament o distensió d'ancoratges i/o vents
- Corrosió
- Desajustos o canvis d'orientació

Clàusula vuitena: Recanvis

Per a casos on no s'aplica el punt anterior i cal posar peces de recanvi i / o nova instal·lació complementària, a preu del llistat de preus que es presenti, al menys durant un període de **garantia de funcionament**, des de la mateixa data, amb productes iguals o totalment compatibles als subministrats i a lliurar en un termini màxim de 1 mes.

En el cas d'obsolescència de l'element a subministrar o carència de recanvis abans del termini marcat, l'empresa adjudicatària subministrarà un producte 100% compatible amb els existents, sense cost d'implementació i/o adaptació al sistema existent i amb les prestacions igual o superiors a les actuals.

El llistat de preus a presentar com a mínim ha d'incloure :

CARREGADORS ELECTRICS
Unitat de carregador elèctric
Defensa de protecció
Targeta
ENLLUMENAT
Metres de tira led de 5W/m 3000°K i IP-67
Perfil d'alumini en 45°
Equip-driver 24V i 100W, IP-67
Caixa doble aïllament amb de Màgic-Gel dielèctric.
Metres tub grisdur
Metres cable 3x2,5
Torpede unió
Projector per vials, sobre mur , articulats, programable multinivell per reducció de potència, de 50-100W, amb òptica elíptica, de 32 a 48 leds de 3000-4000 k,mínim IP66, IK 10.
Capçal i lluminera per fenal petit tipus Urbana de 4 a 6 m, programable multinivell per reducció de potència, de 20 a 30W, amb òptica ambiental, de 16 a 32 leds de 3000-4000 k,mínim IP66, IK 10.
Projector vial per a torres de 8 a 12m d'alçada , articulats, programable multinivell per reducció de potència, de 80-120W amb òptica elíptica, de 48 a 96 leds de 3000 a 4000 K, mínim IP 66 IK 10
Actuació 3 TORRETES
Subministrament i instal·lació torreta tipus Tallybee 32 sobre moll de formigó
Instal·lació torreta Tallybee 16
Metres de tub de polietilè de densitat alta (PEAD), de 63 mm de diàmetre nominal exterior, 10 bar de pressió nominal, segons norma UNE 53131, electrosoldat,
Metres de cablejat trifàsic , de 5x35 mm

<p>Adequació del Quadre elèctric existent o un de nou, instal·lació de interruptor magnetotèrmic de 63A amb protecció de sobretensions transitòries i permanents, derivació amb cable, segons norma ITC-BT-15. Inclòs posada en marxa dels equips</p>

El llistat es podrà completar amb altres materials per disposar de preus de referència.

Clàusula novena: Acceptació de treballs

La direcció facultativa procedirà a l'acceptació dels treballs, prèvia comprovació dels equips, la seva correcta instal·lació i funcionalitat d'acord amb els rendiments mínims teòrics i també de la verificació de la documentació escaient.

La documentació final es lliurarà en suport informàtic (llapis de memòria i/o DVD) incloent-hi un índex dels arxius. Tots els documents hauran d'estar perfectament presentats amb les seves caràtules identificatives i , com a mínim constarà de:

- Manuals de funcionament, operació i manteniment dels equips, maquinàries i/o sistemes per el correcte funcionament i manteniment de les instal·lacions. Seran complets i descriuran tots els components. Aquests manuals inclouran: teoria de la operació, descripció dels diferents mòduls que componen la instal·lació, equipament i configuració de la instal·lació, diagrames i control, esquemes electrònics, pla de manteniment preventiu anual, estructures dels equipaments i components de manteniment, ubicació d'equips i components.
- Manuals de programes de configuració específica dels sistemes instal·lats.
- Plànols en formats DWG i Pdf de les instal·lacions on hi seran indicades la disposició dels equipaments i senyalització, línies i canalitzacions i esquemes unifilars, si s'escau
- Els certificats de qualitat dels materials corresponents acreditant els paràmetres mínims especificats emesos per una entitat acreditada, i en el seu defecte, pel laboratori del fabricant o altre extern a la empresa degudament acreditat amb la data de lliurament.
- El projecte elèctric
- La legalització de la instal·lació
- La tramitació amb Òrgans oficials i amb companyia amb la conformitat final

Clàusula desena: Acceptació i pagament

El Responsable del Contracte procedirà a l'acceptació del sistema del circuit CTTV un cop instal·lat, verificat el seu funcionament i disposi de la documentació final as built de la clàusula setena.

La factura ha de reunir els requisits establerts en el Reglament pel qual es regulen les obligacions de facturació, aprovat pel Reial decret 1619/2012, de 30 de novembre, i haurà d'identificar l'entitat pagadora:

CONSORCI PORT DE MATARÓ
Passeig de Callao s/n
08301 Mataró
CIF: Q5856419F

Així mateix, la factura han de fer constar el número d'expedient d'aquest contracte, el codi DIR3 corresponent a la unitat comptable (A09006772) i la unitat tramitadora (Consorti Port de Mataró).

La factura es pot lliurar al servei e.FACT del Consorci d'Administració Oberta de Catalunya (AOC), en la seva condició de Punt General d'Entrada de Factures Electròniques del sector públic de Catalunya <http://www.aoc.cat/Inici/SERVEIS/Relacions-amb-la-ciutadania/e.FACT-Empreses/Que-es>

La bústia de lliurament de factures per les entitats de la Generalitat i el seu sector públic és <https://efact.eacat.cat/bustia/?emisorId=7>

A més dels requisits legalment establerts, les factures han de:

- Contenir el codi d'expedient que permeti la correcta tramitació de la factura, el qual serà facilitat amb la formalització del contracte.
- Tenir data de registre posterior a la data de factura.

Tota la informació relativa a la factura electrònica en l'àmbit de la Generalitat de Catalunya i el seu sector públic es troba en l'espai web de comunicació amb proveïdors http://economia.gencat.cat/ca/70_ambits_actuacio/economia_del_sector_public/tresoreria_i_pagaments/

Les consultes relacionades es poden adreçar amb el lliurament i els requisits formals de la factura electrònica al servei e.FACT del Consorci AOC <http://www.aoc.cat/Inici/SERVEIS/Relacions-amb-la-ciutadania/e.FACT-Empreses>

Així mateix, s'ha de continuar adreçant les vostres consultes relacionades amb el contingut comercial de la factura i els indicadors de servei o aprovisionament a les persones de contacte que us han sol·licitat el bé o servei.

Per a qualsevol aclariment els dubtes es poden consultar a través de l'oficina d'impuls a la factura electrònica a l'enllaç següent:

https://ovt.gencat.cat/gsitfc/AppJava/generic/conqxsGeneric.do?webFormId=6&set-locale=ca_ES

Clàusula onzena: Prescripcions reglamentàries

En les prestacions de manteniment i en la realització d'obres dins l'àmbit del present contracte, s'aplicaran com a mínim les reglamentacions següents:

- Reial Decret 842/2002 de 2 d'agost de 2002 de Reglament electrotècnic de baixa tensió (REBT) i Instruccions Tècniques complementàries.
- Reial Decret 363/2004, de 24 d'agost, pel qual es regula el procediment administratiu per l'aplicació del REBT.

- Reial Decret 223/2008, de 15 de febrer, pel qual s'aproven el Reglament sobre condicions tècniques i garanties de seguretat en línies elèctriques d'alta tensió i les seves instruccions tècniques complementàries.
- Normes particulars i de normalització de la companyia subministradora de l'energia elèctrica.
- Reial Decret 1955/2000 de 1 de desembre, pel que es regulen les activitats de transport, distribució, comercialització, subministrament i procediments d'autorització d'instal·lacions de l'energia elèctrica.
- Normes UNE i CENELEC aplicables a les instal·lacions elèctriques i altres tipus d'instal·lacions.

Riscos laborals, seguretat i salut

- Llei 54/2003, de 12 de desembre, per la que es reforma el marc normatiu de la prevenció de riscos laborals.
- Reial Decret 314/2006, de 17 de març, pel qual s'aprova el Codi Tècnic de l'Edificació en el seu Document Bàsic de Seguretat en cas de Incendi (CTE-DB-SI).
- Reial decret 732/2019, de 20 de desembre, pel qual es modifica el Codi Tècnic de l'Edificació, aprovat pel Reial decret 314/2006, de 17 de març.
- Reial Decret 470/2021, de 29 de juny, pel qual s'aprova el Codi Estructural.

Residus

- Llei 15/2003 de 13 de juliol, de modificació de la Llei 6/1993, de 15 de juliol, reguladora dels residus.
- Ordenança General de residus urbans i neteja viària.

Generals

- Condicions imposades pels Serveis tècnics i legislació vigent
- Reglament d'obres, activitats i serveis dels ens locals (ROAS)
- Normes UNE i EN aplicables
- Normes tecnològiques de l'edificació
- Qualsevol altra norma o disposició legal aplicable aprovada o que s'aprovi durant la vigència del contracte

A Mataró, a data de signatura digital.

Sra. Margarita Díez Rilova
Gerent del Consorci
Port de Mataró