



**EXP.: 21/015 CIP**

## **PLEC TÈCNIC REGULADOR DE LA CONCESSIÓ DE L'ÚS PRIVATIU DEL DOMINI PÚBLIC D'UN BAR, AMB WC PÚBLIC, SITUAT A L'ANTIC EDIFICI DE CAVALLERISSES, DELS ALS JARDINS DE CAN SENTMENAT**

### **1. Objecte i finalitat de la concessió:**

L'objecte de la licitació és la concessió de l'ús privatiu d'un espai de domini públic Municipal de un bar, als **JARDINS DE CAN SENTMENAT**, situat en el districte de Sarrià-Sant Gervasi, amb una ocupació aproximada de 75m<sup>2</sup> més terrassa posterior de 110 m<sup>2</sup>.El local (segons plànols que s'adjunten) disposarà de dos (2) wc (home/dona) públics un d'ells adaptat.

La finalitat de la concessió és proporcionar el servei de bar corresponent, amb dos (2) wc públics i gratuïts.

La terrassa davantera tindrà un màxim de 10 taules i 40 cadires.

S'inclouen a l'objecte de la concessió com a propietat Municipal: l'escomesa general d'aigua i electricitat i el local-bar.

El concessionari podrà optar pel pagament fraccionat per mensualitats anticipades, mitjançant domiciliació bancària.

Les característiques del servei de bar a desenvolupar s'adequaran a les establertes en les ordenances municipals com a bar. És a dir, disposarà de barra, i, addicionalment, de servei de taules, per proporcionar al públic, mitjançant preu, begudes acompanyades o no de tapes i d'entrepans freds o calents. No s'hi poden servir dinars ni sopars. Pot disposar d'aparells generadors de calor com cafeteres i forns microones, amb la única finalitat d'escalfar tapes o entrepans, sense que puguin elaborar aliments cuinats en el propi establiment. Tanmateix, s'hi poden servir tapes cuinades procedents d'una empresa de càtering o cuina industrial degudament inscrita en el Registre Sanitari d'Indústries.

Com a element addicional de cocció i preparació d'aliments s'autoritza únicament una planxa elèctrica de 3kW. Es prohibeixen expressament les fregidores.

### **2 . Objectius**

- Donar un servei de bar i amb wc gratuït, sense la obligació de consumir al bar.
- Fomentar les bones pràctiques medi ambientals.
- Promoure la participació ciutadana a l'espai públic.



- Garantir l'accés i la vigilància dels serveis associats: lavabos, bar i terrassa, en els horaris d'ús més freqüent de les instal·lacions.
- Proveir de Wifi gratuït als usuaris del bar.
- Promoure, gestionar el bar amb criteris de sostenibilitat i fer seguiment d'activitats de comerç just, consum responsable i treball comunitari, basat en la utilització a la guingueta de productes de comerç just, biològics o de proximitat.

A aquests efectes, i com aclariment s'entendrà que:

- **Els productes de comerç just es consideren que són aquells productes que compleixen els següents criteris:**
  - a) Els grups productors provenen de col·lectius organitzats compromesos amb la realitat del seu país, amb la implicació de les dones, amb un funcionament participatiu i amb unes condicions laborals dignes.
  - b) En el procés de producció s'incentiva la utilització dels recursos de la zona i de tecnologia que no perjudiqui el medi ambient.
  - c) Es treballa amb organitzacions del tercer món que centren la seva producció en el mercat local i no dependents de les exportacions. No s'importen productes que ja es produeixen aquí amb component social i ecològic equivalents.
  - d) La comercialització d'aquests productes és feta per una entitat sense afany de lucre especialitzada en l'àmbit del comerç just.
- **Els productes d'elaboració ecològica certificada es considera que són aquells productes que compleixen els següents criteris:**
  - a) Produïts segons els principis de l'agroecologia, respectuosos amb els cicles de la natura, utilitzant, en la mesura del possible, els recursos de la zona i sense productes químics de síntesi.
  - b) Productes que tinguin l'aval de producció ecològica de la Generalitat de Catalunya, d'altres Comunitats Autònomes o certificacions de la Unió Europea.
- **Els productes de proximitat es considera que són aquells productes que compleixen els següents criteris:**



- a) Són productes elaborats per petits productors i artesans, i si és possible, per empreses d'economia solidària i social.
- b) Es prioritza que siguin produïts en el mercat local de l'àrea de Barcelona i Catalunya.
- c) Aliments certificats com a ecològics, segons el punt anterior.
- d) Els preus es pacten amb total transparència i es busca que en la negociació totes les parts surtin compensades per la seva feina.

### **3. Dinàmiques i/o accions que requereixen control i/o limitació per part del responsable del bar**

- No es permet el consum d'alcohol fora de la zona del bar.
- No es permet la venda ambulat de qualsevol tipus de producte.
- No es obligat realitzar cap consumició al bar per a la utilització dels wc públics del mateix.
- No es permet l'ús d'aparells sonors (generadors de corrent, equips sonors proveïts d'amplificadors, ràdios, etc.), dins el bar i la seva terrassa.
- No es permeten les actuacions musicals en directe, seleccionadors de música, ni disc-jockeys.
- No es permet l'entrada i estacionament de vehicles a l'interior de l'espai (excepte descàrrega i càrrega dels materials a primera hora del matí, prèvia petició d'autorització a *Concessions i Permisos* (*correu electrònic [concessions\\_pij@bcn.cat](mailto:concessions_pij@bcn.cat)*)).
- No es permet la sobre ocupació de l'espai mitjançant taules i cadires fora de la concessió i en altres indrets del parc.
- No es permet encendre foc (barbacoes), ni utilitzar barbacoes portàtils.
- No es permet qualsevol altra activitat que atempti contra la integritat del domini públic que afecti als interessos generals.
- El concessionari és el responsable de controlar i, en el seu cas, dissuadir als usuaris de la realització de comportaments inadequats. Paral·lelament,



la detecció i/o intervenció d'aquestes situacions han de ser notificades als dispositius de la Guàrdia Urbana per a que puguin fer acte de presència a l'espai o mitjançant comunicació telefònica, per tal que sancionin a les persones que realitzin aquestes accions.

#### **4. Horari de servei del bar**

La concessió obrirà tots els dies de la setmana de dilluns a diumenge.

- De novembre a març: de 10 a 19 hores.
- D' abril a octubre: de 10 a 21 hores.

O el que es publiqui a la web municipal:

<https://www.barcelona.cat/ca/que-pots-fer-a-bcn/parcs-i-jardins/horaris>

#### **En cas de mesures contra la covid-19 a Barcelona**

La Generalitat és l'autoritat competent per a l'adopció, supressió, modificació i execució de les mesures per prevenir els contagis per la covid-19. Amb el nou Pla territorial de protecció civil de Catalunya (PROCICAT), d'àmbit metropolità, els municipis de l'àrea metropolitana de Barcelona treballen de manera conjunta amb la Generalitat per contenir els rebrots, per tant es respectaran els horaris de tancament i obertura establerts en cada moment pel PROCICAT).

#### **5. Elements a instal·lar**

Qualsevol element del bar, mobiliari i/o decoració que sigui utilitzat al mateix haurà de complir amb la Instrucció d'Alcaldia relativa als Elements Urbans de la ciutat de Barcelona i, específicament en quant a fustes, allò disposat en el seu art. 8.2.

##### **Bar:**

- La barra estarà acompanyada de l'equipament següent: taulell, prestatgeries i mostrador específic per atenció a persones amb discapacitat. L'accessibilitat a la zona de barra per a usuaris amb discapacitat ha d'estar adaptada als diversos desnivells que pugui presentar el terreny.
- L'office disposarà de l'equipament adequat per a prestar el servei, estant expressament prohibit qualsevol element de cocció d'aliments.



- També es reservarà un espai per a l'extintor, armariet per guardar roba i objectes del personal i quadre de connexions elèctriques.
- Els bujols de recollida selectiva de residus, si són incorporats a l'interior de la guingueta, seran extraïbles per al seu buidatge i es preveurà espai a la zona office per a la col·locació de quatre elements de recollida selectiva de vidre, rebuig, orgànic i envasos, segons allò recomanat en el Decret sobre Eco eficiència en els Edificis del Govern de la Generalitat de Catalunya, comptant amb un sistema de finestra batent per a utilització tant des de l'interior com l'exterior (per a cambres).
- La il·luminació interior del bar i l'office es farà mitjançant punts de llum de baix consum.

### Organització i control de la zona de terrassa-vetllador:

- La zona de terrassa-vetllador (a criteri dels tècnics municipals) queda limitada a les taules abans esmentades i està destinada a l'ús de les persones que facin ús del bar.
- En cap cas, el concessionari podrà augmentar la zona de terrassa-vetllador i el nombre de taules.
- L'espai de terrassa-vetllador ha de quedar completament net i a càrrec del concessionari. Cal llençar les escombraries als contenidors corresponents i separar el paper, els envasos, la brossa orgànica i la fracció de la resta. Aquesta tasca de neteja posterior de les taules de la terrassa-vetllador, correspondrà al concessionari.

### 6. Aplicació del sistema SDDR de gestió d'envasos i residus

- L'adjudicatari es compromet a aplicar un sistema de dipòsit, devolució, retorn (Pla de Prevenció de Residus 2012-2020 i el "*Compromís de Barcelona pel Clima*") *pels gots reutilitzables*. Aquest sistema de **dipòsit, devolució i retorn** (en endavant SDDR) és un instrument de gestió d'envasos que associa un valor econòmic a cada envàs per tal d'incentivar que aquest sigui retornat pels consumidors als punts de venda, incrementant els nivells efectius de recollida selectiva i valorització (contemplat també a la Llei 11/1997, 24 d'abril). Per tot això, el concessionari haurà de disposar d'un sistema de dipòsit, devolució i retorn seguint els criteris dels tècnics municipals.



- Aquest sistema també haurà de contemplar uns indicadors de seguiment: nombre de gots retornats al bar; nombre de dipòsits no recuperats pels consumidors; nivells de retorns de gots, i grau d'acceptació del sistema de retorn per part dels clients. El concessionari serà el responsable de proporcionar dades per fer seguiment del indicadors establerts.
- Per implementar aquest *SDDR* pels gots, cal complir els següents requisits:
  1. Cada guingueta-bar tindrà el seu model de got i per tant el client ha de retornar el got a la mateixa guingueta-bar.
  2. El concessionari demanarà un dipòsit d'un euro (1 €), que s'aplicarà als gots reutilitzables, expedits pel concessionari, durant tota la vigència de la concessió. Un cop finalitzada la consumició, i retornat el got, el concessionari retornarà el dipòsit.
  3. Els gots reutilitzables tindran les següents característiques tècniques:
    - a) Material: plàstic dur reutilitzable.
    - b) Capacitat: 350/400 - 600 ml.
    - c) Reserva d'un espai al got per a l'aplicació del logotip de l'Ajuntament de Barcelona (a definir per Comunicació Ajuntament Barcelona).
  4. Emmagatzemar els gots retornats, comptabilitzar-los, netejar-los i reutilitzar-los. El comptatge de cada un dels gots retornats, es podrà fer manual o per màquina (aprovada i autoritzada pels tècnics municipals).
  5. Informar als consumidors en cas de dubte.
- El concessionari utilitzarà per al servei del bar i terrassa-vetllador, vaixel·la (gots, plats i coberts) de material reciclable i reutilitzable, ja sigui de vidre o biodegradable i fabricat amb material reutilitzable. Està prohibit el servei de coberts i gots de plàstics d'un sol ús.
- En cas que alguns elements de la vaixel·la no puguin ser de material reutilitzable i reciclable, es podrà substituir per material compostable i aquest material compostable es dipositarà al contenidor marró (no al contenidor groc).
- Queda prohibit el consum de qualsevol beguda en envasos de vidre, a tot el recinte del parc, excepte l'ús al bar, i taules àrea d'influència de la terrassa-vetllador.
- L'adjudicatari es compromet a no lliurar cap envàs per endur, excepte les ampolles d'aigua, fora del recinte de la guingueta-bar. S'abocarà el contingut de les begudes directament dins el got reutilitzable, i l'adjudicatari es quedarà l'envàs i en farà la correcta separació i gestió de residus.



- L'adjudicatari es compromet a reduir l'ús de canyetes. Les canyetes són reciclables però poques vegades reciclades. Per tant, es comprometen a no posar canyeta per defecte en les begudes al seus clients i oferir alternatives més sostenibles, com canyetes de bambú, metall, comestibles o compostables a aquelles que realment necessiten palletes per beure.
- Pel que fa referència als residus generats pel bar, el titular de la concessió haurà de presentar la declaració de la quantitat i composició dels residus a produir, per tal de practicar les liquidacions complementàries de producció de deixalles si s'escau, en cas que no disposi d'un gestor privat de residus.
- El titular de la concessió haurà de garantir la correcta gestió de cadascuna de les fraccions, incloent també els residus generats com oli, bombetes, aparells elèctrics, electrònics i altres residus tòxics.

## 7. Seguiment

### L'adjudicatari haurà de garantir:

- L'adjudicatari destinarà el personal necessari i amb la formació adient per tal de garantir el bon ús, i l'obertura de les instal·lacions en els horaris definits.
- Haurà de garantir la contractació indefinida de les persones treballadores ocupades en l'execució del contracte
- L'adjudicatari es compromet a cobrir les absències del seu personal per vacances o altres eventualitats. Els períodes de vacances i els permisos a que tingui dret el personal de l'empresa adjudicatària, d'acord amb els convenis laborals, no eximeixen del compliment de la prestació dels serveis per part de l'empresa adjudicatària.
- En els aspectes d'imatge i difusió, s'hauran de tenir en compte els criteris de comunicació i d'imatge corporativa definits per l'Ajuntament de Barcelona i demanar l'aprovació per part de l'Àrea de Medi Ambient i Serveis Urbans, (Parcs i Jardins de Barcelona I.M.) i operadors municipals.
- L'adjudicatari es compromet al manteniment de les instal·lacions objecte de la concessió per tal que, en finalitzar aquesta, siguin retornades en òptimes condicions d'ús.
- *Parcs i Jardins, Institut Municipal de Barcelona* podrà sol·licitar el tancament puntual del bar per a la celebració d'actes culturals i/o esportius sense dret a indemnització, amb una antelació de 5 dies i sempre que el total dels tancaments sol·licitats no superin els 15 dies per any.



- Coordinació amb la persona referent designada per la concessió amb l'objectiu de comunicar les incidències, revisar el funcionament ordinari, presentació de la programació i dels informes d'activitat.
- Assegurar la qualitat tècnica de la prestació del servei mitjançant l'adequada supervisió i control de la gestió, arbitrants les mesures oportunes per al seguiment de l'execució dels serveis.
- L'adjudicatari haurà de garantir els mecanismes per assegurar la màxima estabilitat del personal que presta el servei, així com assegurar la continuïtat del servei i minimitzar els efectes que canvis i substitucions del personals puguin suposar per a les persones usuàries quan aquestes siguin inevitables.
- L'adjudicatari es compromet a garantir la deguda coordinació amb altres activitats que es puguin organitzar en l'entorn del parc per part de l'Ajuntament. A aquest efecte, haurà de relacionar-se amb les diferents entitats que participen al parc o territori, per crear les sinèrgies favorables per tal que la dinamització del parc es realitzi en òptimes condicions.
- L'adjudicatari es compromet a aplicar un sistema de dipòsit, devolució retorn (*Pla de Prevenció de Residus 2012-2020* i el "*Compromís de Barcelona pel Clima*" abans esmentat).
- Aquest sistema haurà de contemplar uns indicadors de seguiment: nombre d'envasos retornats a la guingueta-bar.
- El titular de la concessió haurà de presentar la declaració de la quantitat i composició dels residus a produir, per tal de practicar les liquidacions complementàries de producció de deixalles si s'escau, en cas que no disposi d'un gestor privat de residus.

## 8. Supervisió

La supervisió dels serveis i activitats correspon als tècnics municipals, responsables de les decisions bàsiques sobre el mateix, així com de la seva projecció externa.

La persona física/jurídica concessionària haurà de garantir:

- Coordinació amb la persona referent designada per l'Institut amb l'objectiu de comunicar les incidències, revisar el funcionament ordinari.
- Assegurar la qualitat tècnica de la prestació del servei mitjançant l'adequada supervisió i control de la gestió, arbitrants les mesures oportunes per al seguiment de l'execució dels serveis i neteja.



- L'adjudicatari aplicarà el Decret d'Alcaldia de clàusules socials, i el personal necessari amb la formació adient per tal de garantir el bon ús, i l'obertura de les instal·lacions en els horaris definits.

## **9. Característiques tècniques mobiliari de terrassa**

El model tipus de mobiliari de terrassa que autoritza *Parcs i Jardins de Barcelona, I.M.*, haurà de complir les següents característiques:

- Cadires: Cadira de braços, acabat amb alumini mate i apilables.
- Taules: Taula apilable amb estructura d'alumini mate. La part de dalt de la taula serà de 60X60, d'acer inoxidable repulsat i amb cantoneres arrodonides

No s'autoritzarà cap mobiliari amb publicitat.

Qualsevol model de taules o cadires que es vulgui col·locar i que sigui diferent als especificats anteriorment, haurà de ser de qualitat igual o superior (no s'admeten les cadires de resina amb o sense marques comercials), i haurà de ser aprovat per l'Ajuntament de Barcelona, prèviament a la seva instal·lació.

Es podran col·locar paravents laterals, no obstant el model ha d'estar prèviament presentat i aprovat per l'Ajuntament de Barcelona.

## **10. Definició tècnica de les instal·lacions**

### **Instal·lacions a fer pel concessionari:**

El manteniment de les instal·lacions interiors i exteriors d'electricitat, seran a càrrec de l'adjudicatari/a. Sempre seran portades a terme per personal qualificat i segons normativa (Butlletí Oficial d'Instal·lador).

Els Butlletins s'hauran de presentar degudament complimentats abans de l'inici de l'activitat, i el *Departament de Concessions i Permisos* n'haurà de disposar d'una còpia.

Actualment el local bar està connectat a la xarxa de subministrament d'aigua i de desguàs segons normativa vigent. També està realitzada la connexió a la xarxa elèctrica existent.

També serà a càrrec del concessionari el manteniment de la xarxa compresa, entre el local-bar i els comptadors homologats per les empreses de serveis.

S'hauran de col·locar dos extintors, un de pols ABC i un de diòxid de carboni, al costat del quadre elèctric de la guingueta adient o previst pel fabricant. Aquests extintors hauran



d'estar sempre disponibles per la seva utilització, essent el seu manteniment a càrrec del concessionari.

## **MEMÒRIA TÈCNICA:**

### **Lavabos i wc públics al bar**

Aquest bar disposa dels següents elements:

- El bar està equipat amb dos (2) wc (home/dona) un d'ells adaptat. Estaran equipats amb cisterna de doble pulsació i amb la senyalització específica a la cisterna per avisar de la presència dels sistema d'estalvi d'aigua de doble pulsació, segons Decret 21/2006 sobre Eco-eficiència del departament de Medi Ambient de la Generalitat de Catalunya, rentamans sense peu amb aixeta temporitzada, barres d'ajuda, alarma de seguretat, un dispensador de sabó i un eixugamans d'aire calent amb sensor electrònic de presència.
- La porta d'accés disposarà de testimoni d'ocupació. Ha de complir amb el Codi d'Accessibilitat de Catalunya, com a espai adaptat.
- El paviment estarà format per material antilliscant i fàcilment higienitzable.

### **En quant a la zona de terrassa:**

#### **Para-sols:**

- Es podran col·locar para-sols (prèvia valoració i aprovació dels serveis tècnics), aquests seran en acer inoxidable.
- Seran sense publicitat que permeti l'adaptació de l'ombrel·la a l'espai existent.
- Serà d'un color "sorra" i/o similar prèvia sol·licitud i vist i plau dels tècnics municipals.

La proposta d'elements a instal·lar per l'adjudicatari haurà de ser aprovada prèviament, pels tècnics Municipals que avaluaran la seva adequació als requeriments d'aquest plec, així com les seves condicions de seguretat, les ordenances municipals i altres d'interès públic.



### **En quant al mobiliari:**

- Es farà una previsió d'espai lliure davant de la zona de la barra. Es respectarà un recorregut de pas de 1,2 m. d'amplada per a discapacitats, que permeti arribar a la barra i a un 20% de les taules.
- Les taules, apilables, tindran una estructura d'alumini mate, sobre d'acer inoxidable repulsat i cantoneres arrodonides. Les cadires, apilables, seran de tub d'alumini, amb reposa braços i sense cap tipus de publicitat, igual que la resta de concessions de Parcs i Jardins. Tot el mobiliari que sobrepassi el permès en aquest plec tècnic, serà motiu d'incautament per part dels tècnics municipals.

## **10. Memòria descriptiva del conjunt de condicionaments, instal·lacions i serveis**

### **Criteris generals de les instal·lacions:**

Els serveis d'electricitat i aigua corrent, arriben a peu del local en les condicions adequades. L'escomesa elèctrica arriba fins el quadre elèctric del local. El concessionari haurà d'aportar el butlletí d'instal·lador de cada servei: aigua llum.

En acabar la jornada, es podran desconnectar els elements d'il·luminació i motors, per separat dels elements de "força", com les neveres.

Es preveu que la potència a contractar sigui entre 5,75 kW i 15 kW, que correspon a una intensitat entre 25A i 45A per a una tensió de 230V, monofàsic. Tot i així, la potència a contractar dependrà de la maquinària i local i de les seves condicions d'exploració.

S'adjunta plànol de situació de la concessió i del local-bar.

Barcelona,

**Joan Carles Sebastià i Montesinos**

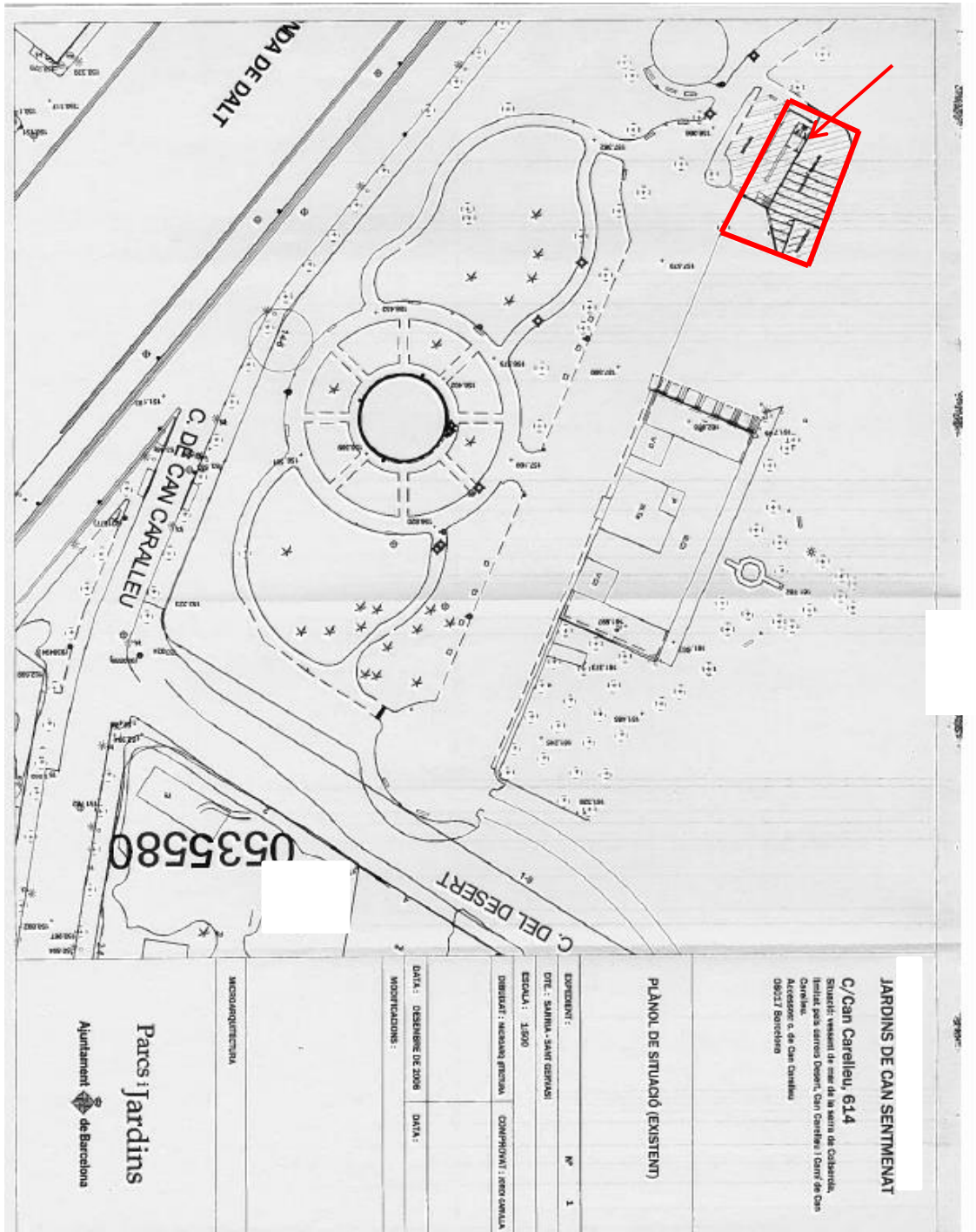
*Departament d'Assessoria i Tramitació Jurídica*

Direcció de serveis Generals

Parcs i Jardins de Barcelona, Institut Municipal

Ajuntament de Barcelona

**PLÀNOL UBICACIÓ BAR**



**JARDINS DE CAN SENTMENAT**

**C/Can Caralleu, 614**

Situació: vessant de nord de la muntanya de Collserola,  
limitat pels carrers Desert, Can Caralleu i Carrer de Can  
Caralleu.  
Accedible a: de Can Caralleu  
09521 Barcelona

**PLÀNOL DE SITUACIÓ (EXISTENT)**

EXPONENT: Nº 1

DTE: SARRIBA - SAUT GERRAUDI

ESCALA: 1:500

DIBUIXAT: ANTONIA GARCIA COMPROMISS: ANTONIA GARCIA

DATA: DESSEMBRE DE 2008 DATA:

MODIFICACIONS:

microarquitectura

## PLÀNOLS LOCAL- BAR

