



AJUNTAMENT
ALMÓSTER
Baix Camp

PROJECTE EXECUTIU PER 2 PISTES DE PADEL A LA ZONA ESPORTIVA D'ALMÓSTER

NOVEMBRE DE 2020

SERVEIS TÈCNICS MUNICIPALS

ÍNDEX

0. GENERALITATS
 - EMPLAÇAMENT
 - PROMOTOR
 - NORMES SUBSIDIÀRIES

1. MEMÒRIA
 - 1.1 OBJECTE
 - 1.2 DESCRIPCIÓ I ESTAT ACTUAL
 - 1.3 DESCRIPCIÓ DE L'ACTUACIÓ A REALITZAR

2. PRESSUPOST
 - 2.1 PRESSUPOST D'EXECUCIÓ MATERIAL
 - 2.2 PRESSUPOST DE CONTRACTE

3. ANNEX PRESSUPOST
 - 3.1 AMIDAMENTS
 - 3.2 QUADRE DE DESCOMPOSATS
 - 3.3 LLISTAT DE MATERIAL VALORAT
 - 3.4 QUADRE DE PREUS 1
 - 3.5 QUADRE DE PREUS 2
 - 3.6 PRESSUPOST I AMIDAMENTS
 - 3.7 RESUM DEL PRESSUPOST

4. ESTUDI BASIC DE SEGURETAT

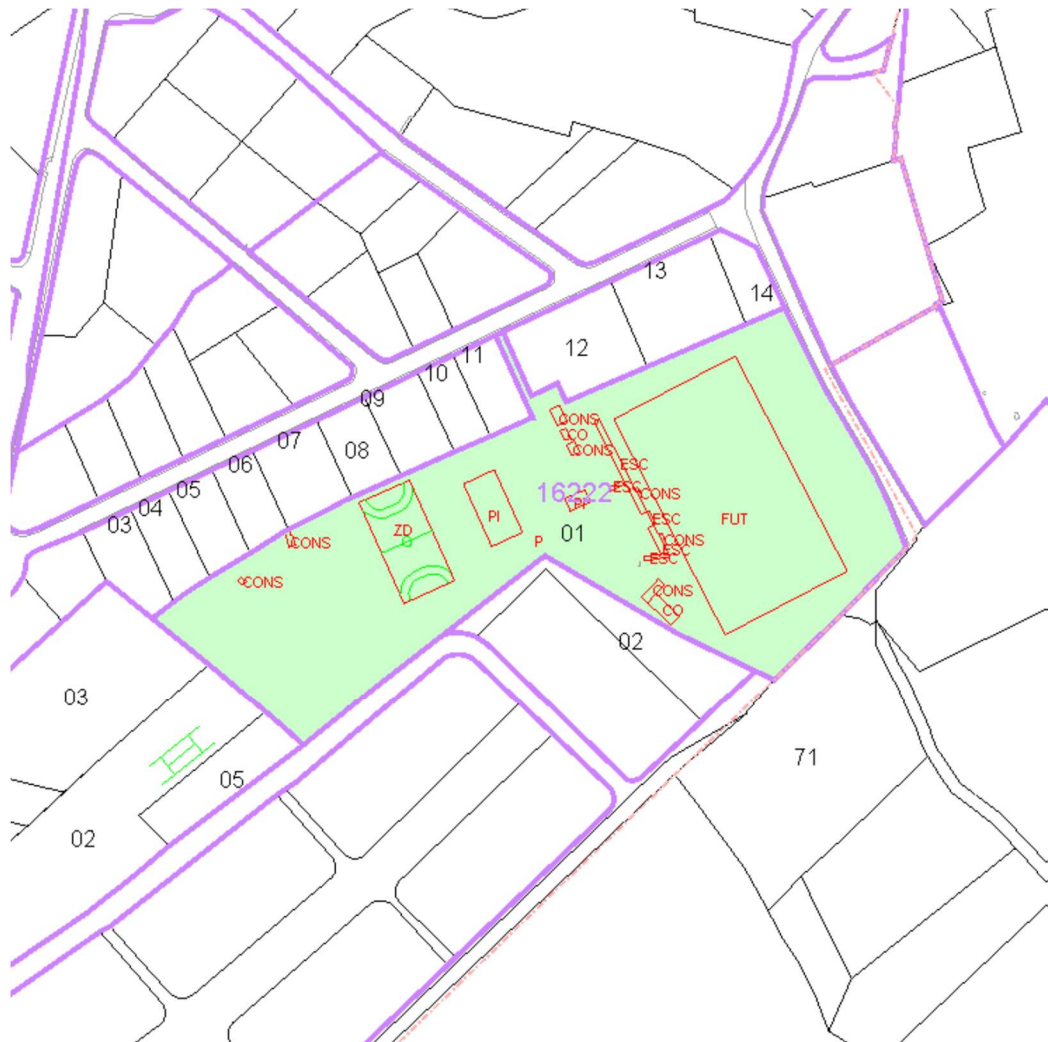
5. PLÀNOLS

GENERALITATS:

La present documentació tècnica pretén determinar les actuacions que l'ens municipal contempla realitzar, per tal de completar les instal·lacions esportives, amb l'incorporació de 2 pistes de pàdel a la zona esportiva municipal.

EMPLAÇAMENT

Camí de la Font, 12. Zona Esportiva municipal. ALMOSTER



PROMOTOR

Ajuntament d'Almóster

Carrer del Pare Aymamí, 14 - CP 43393, ALMÓSTER

QUALIFICACIÓ URBANÍSTICA

D'acord amb el text refós de les NN.SS. d'Almóster publicat en data 29 de gener de 2009 al Diari Oficial de la Generalitat, els terrenys en el que es desenvoluparan les pistes es troben qualificats com a SÒL URBÀ (SU).

La Zona Esportiva Municipal a les actuals NNSS d'Almóster es sistema d'equipaments municipals amb la clau E.

Sec. 4. Sistema d'equipaments comunitaris i serveis tècnics

Art. 66 - Disposicions generals

Per la seva finalitat i titularitat pública, es regulen en aquest capítol els equipaments comunitaris i els espais reservats a instal·lacions de serveis tècnics.

Art. 67 - Sistema d'equipaments comunitaris (E)

1. Formen el sistema d'equipaments aquelles zones assenyalades pel Pla amb aquesta qualificació

2. Els possibles usos que es determinen com a sistema d'equipament comunitari són:

E.1. Docent: Centres on es desenvolupa l'activitat educativa d'acord amb la legislació vigent en aquesta matèria.

E.2. Sanitari-assistencial: hospitals, centres extra-hospitalaris i residències de vells.

E.3. Religiosos: temples, centres religiosos.

E.4. Socio-cultural: cases de cultura, biblioteques, centres socials, llars de vells, centres d'esplai...

E.5. Administratiu: Administració pública, congressos, exposicions, serveis de seguretat pública...

E.6. Proveïment: escorxadors, mercats i altres centres de proveïment.

E.7. Cementiri.

E.8. Esportiu i recreatiu: instal·lacions i edificacions esportives, d'esbarjo i serveis annexos.

3. L'edificació s'ajustarà a les necessitats funcionals dels diferents equipaments, al paisatge, a l'organització general del teixit urbà en què se situen, i a les condicions ambientals del lloc.

Amb l'entrada en vigor l'aprovació definitiva del POUM que està actualment en tramitació, la zona d'intervenció es qualifica com a sòl urbà, com a sistema d'equipaments (E).

1. MEMÒRIA

1.1 OBJECTE

L'actuació que es pretén realitzar compren la incorporació de 2 pistes de pàdel a la zona esportiva municipal, Camí de la Font, 12 de titularitat municipal, terme municipal d'Almòster.

1.2 DESCRIPCIÓ I ESTAT ACTUAL

La zona d'intervenció es troba al voltant del camp de futbol municipal i molt pròxim als vestidors del camp, dins la zona esportiva de la població. En l'actualitat aquesta zona es troba consolidada i amb ús esportiu.

1.3 DESCRIPCIÓ DE L'ACTUACIÓ A REALITZAR

L'actuació a realitzar compren la incorporació de 2 pistes de pàdel a la zona esportiva municipal.

Es realitzaran els moviments de terres previ a la realització de l'obra civil.

Es construirà una escala de connexió entre els vestuaris i la zona de joc, ja que manté un desnivell de 4,5m.

També es farà una millora als vestuaris de la zona esportiva amb la incorporació de taquilles, control d'accés i substitució de 4 portes.

Els treballs consisteixen en:

1. Mur de contenció

Contenció de terres, impermeabilització i drenatge per desnivell de 4,5m amb mur de contenció de formigó armat, totalment acabat segons prescripció tècnica.

2. Escales d'accés

Creació d'escales d'accés peatonal des dels vestuaris fins les pistes amb construcció d'escales amb graons de petjada 30cm i contra petjada de 16cm, realitzat amb formigó armat, totalment acabat segons prescripció tècnica.

3. Obra civil per la subbase de les pistes

Subbase de les pistes amb graves, polietilè i solera de formigó armat, totalment acabat segons prescripció tècnica.

4. Instal·lació elèctrica

Subministre i col·locació d'instal·lació elèctrica i il·luminació adequada per la pràctica de l'esport de 2 pistes de pàdel, totalment muntat i acabat segons prescripció tècnica.

5. Pistes de pàdel

Subministre i col·locació de 2 pistes de pàdel, totalment muntat i acabat segons prescripció tècnica.

6. Millora vestuaris

Incorporació de taquilles, control d'accés i substitució de 4 portes, , totalment muntat i acabat segons prescripció tècnica.

2. PRESSUPOST

2.1 PRESSUPOST D'EXECUCIÓ MATERIAL:

El pressupost d'execució material, per les actuacions proposades 2 pistes de pàdel a la zona esportiva municipal, ascendeix a la quantitat de **55.187,24 €** (CINQUANTA-CINC MIL CENT VUITANTA-SET EUROS AMB VINT-I-QUATRE CÈNTIMS)

2.2 PRESSUPOST DE CONTRACTE:

PRESSUPOST D'EXECUCIÓ MATERIAL	64.287,24 €
13% DE DESPESES GENERALS	8.357,34€
6% DE BENEFICI INDUSTRIAL	3.857,23€
SUMA D.G+B.I:	12.214,57 €
IVA 21%	16.065,38 €
TOTAL PRESSUPOST DE CONTRACTA	92.567,19 €

El pressupost d'execució de contracta, per les actuacions proposades 2 pistes de pàdel a la zona esportiva municipal, ascendeix a la quantitat de **92.567,19 €** (NORANTA-DOS MIL CINCENTS SEIXANTA-SET EUROS AMB DINOÜ CÈNTIMS)

Almóster, 27 de Novembre de 2020

vist i plau

Serveis Tècnics Municipals

Matias Sabidó Foraster

Arquitecte

3. ESTUDI BÀSIC DE SEGURETAT I SALUT

Aquest document és una còpia autèntica del document electrònic original custodiat per Ajuntament d'Almòster. Podeu verificar la seva autenticitat a través del servei de validació de l'Enx amb el CVE B2170C6636254A0FE73DDA0ED0E257 i data d'emissió 10/08/2021 a les 15:23:05

ESTUDI BÀSIC DE SEGURETAT I SALUT A LES OBRES DE CONSTRUCCIÓ

DADES DE L'OBRA

Tipus d'obra:

PISTES DE PÀDEL A LA ZONA ESPORTIVA MUNICIPAL D'ALMOSTER

Emplaçament:

ZONA ESPORTIVA D'ALMOSTER

Superfície construïda:

-

Promotor:

AJUNTAMENT D'ALMOSTER

Arquitecte/s autor/s de la documentació tècnica:

SERVEIS TÈCNICS MUNICIPALS

Tècnic redactor de l'Estudi Bàsic de Seguretat i Salut:

SERVEIS TÈCNICS MUNICIPALS

DADES TÈCNIQUES DE L'EMPLAÇAMENT

Topografia:

NO LI ÉS D'APLICACIÓ

Característiques del terreny: (resistència, cohesió)

NO LI ÉS D'APLICACIÓ

Condicions físiques i d'ús dels edificis de l'entorn:

ENTORN URBÀ

Instal·lacions de serveis públics: (tant vistes com soterrades)

NO ES PREVEU CAP AFECTACIÓ

Tipologia de vials: (amplada, nombre, densitat de circulació i amplada de voreres)

ES POT VEURE EN PLÀNOLS ADJUNTS

COMPLIMENT DEL RD 1627/97 SOBRE "DISPOSICIONS MÍNIMES DE SEGURETAT I SALUT A LES OBRES DE CONSTRUCCIÓ"

1. INTRODUCCIÓ

Aquest Estudi Bàsic de Seguretat i Salut estableix, durant l'execució d'aquesta obra, les previsions respecte a la prevenció de riscos d'accidents i malalties professionals, així com informació útil per efectuar en el seu dia, en les degudes condicions de seguretat i salut, els previsibles treballs de manteniment posteriors.

Permet donar unes directrius bàsiques a l'empresa constructora per dur a terme les seves obligacions en el terreny de la prevenció de riscos professionals, facilitant el seu desenvolupament i d'acord amb el Reial Decret 1627/1997 pel qual s'estableixen les "disposicions mínimes de seguretat i de salut a les obres de construcció".

En base a l'art. 7è d'aquest Reial Decret, i en aplicació d'aquest Estudi Bàsic de Seguretat i Salut, el contractista ha d'elaborar un Pla de Seguretat i Salut en el treball en el qual s'analitzin, estudiïn, desenvolupin i complementin les previsions contingudes en el present document.

El Pla de Seguretat i Salut haurà de ser aprovat abans de l'inici de l'obra pel Coordinador de Seguretat i Salut durant l'execució de l'obra o, quan no sigui necessari, per la Direcció Facultativa. En cas d'obres de les Administracions Públiques s'haurà de sotmetre a l'aprovació d'aquesta Administració.

Cal recordar l'obligatorietat de que a cada centre de treball hi hagi un Llibre d'Incidències pel seguiment del Pla de S i S. Les anotacions fetes al Llibre d'Incidències hauran de posar-se en coneixement de la Inspecció de Treball i Seguretat Social en el termini de 24 hores, quan es produeixin repeticions de la incidència.

Segons l'art. 15è del Reial Decret, els contractistes i sots-contractistes hauran de garantir que els treballadors rebin la informació adequada de totes les mesures de seguretat i salut a l'obra.

La comunicació d'obertura del centre de treball a l'autoritat laboral competent haurà d'incloure el Pla de Seguretat i Salut, s'haurà de fer prèviament a l'inici d'obra i la presentaran únicament els empresaris que tinguin la consideració de contractistes.

El Coordinador de Seguretat i Salut durant l'execució de l'obra o qualsevol integrant de la Direcció Facultativa, en cas d'apreciar un risc greu imminent per a la seguretat dels treballadors, podrà aturar l'obra parcialment o totalment, comunicant-ho a la Inspecció de Treball i Seguretat Social, al contractista, sots-contractistes i representants dels treballadors.

Les responsabilitats dels coordinadors, de la Direcció Facultativa i del promotor no eximiran de les seves responsabilitats als contractistes i als sots-contractistes (art. 11è).

2. PRINCIPIS GENERALS APLICABLES DURANT L'EXECUCIÓ DE L'OBRA

En base als principis d'acció preventiva establerts a l'article 15è de la Llei 31/95 de "prevenció de riscos laborals", l'empresari aplicarà les mesures que integren el deure general de prevenció, d'acord amb els següents principis generals:

- Evitar riscos
- Avaluar els riscos que no es puguin evitar
- Combatre els riscos a l'origen
- Adaptar el treball a la persona, en particular en el que respecta a la concepció dels llocs de treball, l'elecció dels equips i els mètodes de treball i de producció, per tal de reduir el treball monòton i repetitiu, i reduir els efectes del mateix a la salut
- Tenir en compte l'evolució de la tècnica
- Substituir allò que és perillós per allò que tingui poc o cap perill
- Planificar la prevenció, buscant un conjunt coherent que integri la tècnica, l'organització i les condicions del treball, les relacions socials i la influència dels factors ambientals en el treball
- Adoptar mesures que posin per davant la protecció col·lectiva a la individual
- Donar les degudes instruccions als treballadors

En conseqüència i per tal de donar compliment a aquests principis generals, tal i com estableix l'article 10 del RD 1627/1997, durant l'execució de l'obra es vetllarà per:

- El manteniment de l'obra en bon estat d'ordre i neteja
- L'elecció de l'emplaçament dels llocs i àrees de treball, tenint en compte les seves condicions d'accés i la determinació de les vies o zones de desplaçament o circulació
- La manipulació dels diferents materials i la utilització dels mitjans auxiliars
- El manteniment, el control previ a la posada en servei i el control periòdic de les Instal·lacions i dispositius necessaris per a l'execució de l'obra, amb objecte de corregir els defectes que poguessin afectar a la seguretat i salut dels treballadors.
- La delimitació i condicionament de les zones d'emmagatzematge i dipòsit dels diferents materials, en particular si es tracta de matèries i substàncies perilloses
- La recollida dels materials perillosos utilitzats
- L'emmagatzematge i l'eliminació o evacuació de residus i runes
- L'adaptació en funció de l'evolució de l'obra del període de temps efectiu que s'haurà de dedicar a les diferents feines o fases del treball
- La cooperació entre els contractistes, sots-contractistes i treballadors autònoms
- Les interaccions i incompatibilitats amb qualsevol altre tipus de feina o activitat que es realitzi a l'obra o prop de l'obra

L'empresari tindrà en consideració les capacitats professionals dels treballadors en matèria de seguretat i salut en el moment d'encomanar les feines.

L'empresari adoptarà les mesures necessàries per garantir que només els treballadors que hagin rebut informació i formació suficient i adequada puguin accedir a les zones de risc greu i específic.

L'efectivitat de les mesures preventives haurà de preveure les distraccions i imprudències no temeràries que pogués cometre el treballador. Cal tenir en compte els riscos addicionals que poguessin implicar determinades mesures preventives, que només podran adoptar-se quan els riscos que generin siguin substancialment menors dels que es volen reduir i no existeixin alternatives preventives més segures.

Podran concertar operacions d'assegurances que tinguin com a finalitat garantir, com a àmbit de cobertura, la previsió de riscos derivats del treball de l'empresa respecte dels seus treballadors, dels treballadors autònoms respecte d'ells mateixos i de les societats cooperatives respecte els socis, l'activitat dels quals consisteixi en la prestació del seu treball personal.

En compliment del deure de protecció dels treballadors, l'empresari garantirà que cada treballador rebi una formació teòrica i pràctica que sigui suficient i adequada en matèria preventiva. Aquesta formació cal centrar-la en el lloc de treball o funció concreta que dugui a terme el treballador, i per tant, l'obliga a complir les mesures de prevenció adoptades.

En funció de la formació rebuda, i seguint la informació i instruccions del contractista, els treballadors han de:

- Fer servir adequadament les màquines, aparells, eines, equips de transport i tots els mitjans amb els que desenvolupin la seva activitat.
- Utilitzar adequadament els mitjans i equips de protecció facilitats per el contractista
- No posar fora de funcionament i utilitzar correctament els dispositius de seguretat existents o que s'instal·lin als mitjans o als llocs de treball
- Informar d'immediat al seu cap superior i als treballadors designats per realitzar activitats de prevenció i protecció de qualsevol situació que, al seu entendre, porti un risc per la seguretat i salut dels treballadors.
- Cooperar amb el contractista per que pugui garantir unes condicions de treball segures i que no comportin riscos per la seguretat i salut dels treballadors.

3. IDENTIFICACIÓ DELS RISCOS

Sense perjudici de les disposicions mínimes de Seguretat i Salut aplicables a l'obra establertes a l'annex IV del RD 1627/1997, s'enumeren a continuació els riscos particulars de diferents treballs d'obra, tot i considerant que alguns d'ells es poden donar durant tot el procés d'execució de l'obra o bé ser aplicables a altres feines.

Instal·lacions

- Caigudes des de punts alts i/o des d'elements provisionals d'accés (escales, plataformes)
- Talls i punxades
- Cops i ensopegades
- Caiguda de materials, rebots
- Emanacions de gasos en obertures de pous morts

- Contactes elèctrics directes o indirectes
- Sobre-esforços per postures incorrectes
- Riscos derivats per repassos d'obra realitzats amb equips i proteccions inadequades

4. RELACIÓ DE TREBALLS MÉS HABITUALS QUE REPRESENTEN RISCOS ESPECIALS I QUE COMPORTEN L'ADOPCIÓ DE MESURES DE PREVENCIÓ I PROTECCIÓ ESPECÍFIQUES I PARTICULARS DURANT L'EXECUCIÓ DE L'OBRA.

(Annex II del RD 1627/1997))

- Treballs amb riscos especialment greus de quedar soterrat, enfonsament o caiguda d'altura, per les particulars característiques de l'activitat desenvolupada, els procediments aplicats o l'entorn del lloc de treball
- Treballs en els quals l'exposició a agents químics o biològics suposi un risc d'especial gravetat, o pels quals la vigilància específica de la salut dels treballadors sigui legalment exigible
- Treballs amb exposició a radiacions ionitzants pels quals la normativa específica obligui a la delimitació de zones controlades o vigilades
- Treballs en la proximitat de línies elèctriques d'alta tensió
- Treballs que exposin a risc d'ofegament per immersió
- Obres d'excavació de túnels, pous i altres treballs que suposin moviments de terres subterranis
- Treballs realitzats en immersió amb equip subaquàtic
- Treballs realitzats en cambres d'aire comprimit
- Treballs que impliquin l'ús d'explosius
- Treballs que requereixin muntar o desmuntar elements prefabricats pesats

5. MESURES DE PREVENCIÓ I PROTECCIÓ

- Com a criteri general primaran les proteccions col·lectives en front de les individuals.
- S'hauran de mantenir en bon estat de conservació els medis auxiliars, la maquinària i les eines de treball.
- Els medis de protecció, tant col·lectiva com individual, hauran d'estar homologats segons la normativa vigent.
- Així mateix, les mesures relacionades s'hauran de tenir en compte per als previsibles treballs posteriors (reparació, manteniment, substitució, etc.)

Mesures de protecció col·lectiva

- Organització i planificació dels treballs per evitar interferències entre les diferents feines i circulacions dins l'obra
- Senyalització de les zones de perill

- Preveure el sistema de circulació de vehicles i la seva senyalització, tant a l'interior de l'obra com en relació amb els vials exteriors
- Limitar una zona lliure a l'entorn de la zona excavada pel pas de maquinària
- Immobilització de camions mitjançant falques i/o topalls durant les tasques de càrrega i descàrrega
- Respectar les distàncies de seguretat amb les instal·lacions existents
- Mantenir les instal·lacions amb les seves proteccions aïllants operatives
- Fonamentar correctament la maquinària d'obra
- Muntatge de grues fet per una empresa especialitzada, amb revisions periòdiques, control de la càrrega màxima, delimitació del radi d'acció, frenada, blocatge, etc.
- Revisió periòdica i manteniment de maquinària i equips d'obra
- Establir un sistema de rec que impedeixi l'emissió de pols en gran quantitat
- Comprovar l'adequació de les solucions d'execució a l'estat real dels elements existents (subsòl, edificacions veïnes)
- Comprovació dels estintolaments, de les condicions dels estrebats i de les pantalles de protecció de les rases
- Utilització de paviments antilliscants.
- Col·locació de baranes de protecció en llocs amb perill de caiguda.
- Diferenciació de les mesures de protecció contra caiguda utilitzades en funció de si es protegeixen les persones, o als operaris i tercers de la caiguda d'objectes i materials
- Col·locació de xarxes en forats horitzontals
- Protecció de forats i façanes per evitar la caiguda d'objectes (xarxes, lones)
- Ús de canalitzacions d'evacuació de runes, correctament instal·lades
- Ús d'escales de mà, plataformes de treball i bastides homologades
- Col·locació de plataformes de recepció de materials en plantes altes
- Instal·lació de serveis sanitaris

Mesures de protecció individual

- Utilització de cassetes i ulleres homologades contra la pols i/o projecció de partícules
- Utilització de calçat de seguretat
- Utilització de casc homologat
- A totes les zones elevades on no hi hagi sistemes fixes de protecció o de protecció col·lectiva, caldrà establir punts d'ancoratge segurs per poder subjectar-hi el cinturó de seguretat homologat, la utilització del qual serà obligatòria. L'accés a les zones descrites i als equips només està autoritzat als operaris amb formació i capacitat suficient.
- Utilització de guants homologats per evitar el contacte directe amb materials agressius i minimitzar el risc de talls i punxades
- Utilització de protectors auditius homologats en ambients excessivament sorollosos
- Utilització de mandils
- Sistemes de subjecció permanent i de vigilància duta a terme per més d'un operari en els treballs amb perill d'intoxicació. Utilització d'equips de subministrament d'aire

Mesures de protecció a tercers

- Previsió de la tanca, la senyalització i l'enllumenat de l'obra en funció del lloc on està situada l'obra (entorn urbà, urbanització, camp obert). En cas que el tancament envaeixi la calçada s'ha de preveure un sistema de protecció pel pas de vianants i / o vehicles. El tancament ha d'impedir que persones alienes a l'obra puguin accedir a la mateixa
- Preveure el sistema de circulació de vehicles tant a l'interior de l'obra com en relació amb els vials exteriors

- Immobilització de maquinaria rodada mitjançant falques i/o topalls durant les tasques de càrrega i descàrrega
- Comprovació de l'adequació de les solucions d'execució i preventives a l'estat real dels elements (subsòl, edificacions veïnes)
- Protecció de forats i façanes per evitar la caiguda d'objectes (xarxes, lones)

6. PRIMERS AUXILIS

Es disposarà d'una farmaciola amb el contingut de material especificat a la normativa vigent. S'informarà a l'inici de l'obra, de la situació dels diferents centres mèdics als quals s'hauran de traslladar els accidentats. És convenient disposar a l'obra i en lloc ben visible, d'una llista amb els telèfons i adreces dels centres assignats per a urgències, ambulàncies, taxis, etc. per garantir el ràpid trasllat dels possibles accidentats.

7. NORMATIVA APLICABLE

La documentació de l'Estudi Bàsic de seguretat ha d'anar acompanyada d'un llistat de normativa de seguretat que podeu trobar actualitzat a l'apartat de normativa de la pàgina web de l'OCT.

NORMATIVA DE SEGURETAT I SALUT

DISPOSICIONES MÍNIMAS DE SEGURIDAD Y DE SALUD QUE DEBEN APLICARSE EN LAS OBRAS DE CONSTRUCCIÓN TEMPORALES O MÓVILES	Directiva 92/57/CEE 24 Junio (DOCE: 26/08/92)
DISPOSICIONES MÍNIMAS DE SEGURIDAD Y DE SALUD EN LAS OBRAS DE CONSTRUCCIÓN	RD 1627/1997. 24 octubre (BOE 25/10/97) Transposició de la Directiva 92/57/CEE
LEY DE PREVENCIÓN DE RIESGOS LABORALES	Ley 31/1995. 8 noviembre (BOE: 10/11/95)
REFORMA DEL MARCO NORMATIVO DE LA PREVENCIÓN DE RIESGOS LABORALES	Ley 54/2003. 12 diciembre (BOE 13/12/2003)
REGLAMENTO DE LOS SERVICIOS DE PREVENCIÓN	RD 39/1997, 17 de enero (BOE: 31/01/97) i les seves modificacions
MODIFICACIÓN RD 39/1997; RD 1109/2007, Y EL RD 1627/1997	RD 337/2010 (BOE 23/3/2010)

REQUISITOS Y DATOS QUE DEBEN REUNIR LAS COMUNICACIONES DE APERTURA O DE REANUDACIÓN DE ACTIVIDADES EN LOS CENTROS DE TRABAJO	Orden TIN/1071/2010 (BOE 1/5/2010)
DISPOSICIONES MÍNIMAS DE SEGURIDAD Y SALUD PARA LA UTILIZACIÓN POR LOS TRABAJADORES DE LOS EQUIPOS DE TRABAJO EN MATERIA DE TRABAJOS TEMPORALES EN ALTURA	RD 2177/2004, de 12 de novembre (BOE: 13/11/2004)
DISPOSICIONES MÍNIMAS EN MATERIA DE SEÑALIZACIÓN, DE SEGURIDAD Y SALUD EN EL TRABAJO	RD 485/1997. 14 abril (BOE: 23/04/1997)
DISPOSICIONES MÍNIMAS DE SEGURIDAD Y SALUD EN LOS LUGARES DE TRABAJO En el capítol 1 exclou les obres de construcció, però el RD 1627/1997 l'esmenta en quant a escales de mà. Modifica i deroga alguns capítols de la "Ordenanza de Seguridad e Higiene en el trabajo" (O. 09/03/1971)	RD 486/1997, 14 de abril (BOE: 23/04/1997)
LEY REGULADORA DE LA SUBCONTRATACIÓN EN EL SECTOR DE LA CONSTRUCCIÓN	LEY 32/2006 (BOE 19/10/2006)
MODIFICACION DEL RD 39/1997, POR EL QUE SE APRUEBA EL REGLAMENTO DE LOS SERVICIOS DE PREVENCIÓN Y EL RD 1627/97, POR EL QUE SE ESTABLECEN LAS DISPOSICIONES MÍNIMAS DE SEGURIDAD Y SALUD EN LAS OBRAS DE CONSTRUCCIÓN	RD 604 / 2006 (BOE 29/05/2006)
DISPOSICIONES MÍNIMAS DE SEGURIDAD I SALUD APLICABLES A LOS TRABAJOS CON RIESGO DE AMIANTO	RD 396/2006 (BOE 11/04/2006)
PROTECCIÓN DE LA SALUD Y SEGURIDAD DE LOS TRABAJADORES CONTRA LOS RIESGOS RELACIONADOS CON LA EXPOSICIÓN AL RUIDO	RD 286/2006 (BOE: 11/03/2006)
DISPOSICIONES MÍNIMAS DE SEGURIDAD Y SALUD RELATIVAS A LA MANIPULACIÓN MANUAL DE CARGAS QUE ENTRAÑE RIESGOS, EN PARTICULAR DORSO LUMBARES, PARA LOS TRABAJADORES	RD 487/1997 (BOE 23/04/1997)
DISPOSICIONES MÍNIMAS DE SEGURIDAD Y SALUD RELATIVAS AL TRABAJO CON EQUIPOS QUE INCLUYEN PANTALLAS DE VISUALIZACIÓN	RD 488/1997. (BOE: 23/04/97)
PROTECCIÓN DE LOS TRABAJADORES CONTRA LOS RIESGOS RELACIONADOS CON LA EXPOSICIÓN A AGENTES BIOLÓGICOS DURANTE EL TRABAJO	RD 664/1997. (BOE: 24/05/97)
PROTECCIÓN DE LOS TRABAJADORES CONTRA LOS RIESGOS RELACIONADOS CON LA EXPOSICIÓN A AGENTES CANCERÍGENOS DURANTE EL TRABAJO	RD 665/1997 (BOE: 24/05/97)
DISPOSICIONES MÍNIMAS DE SEGURIDAD Y SALUD, RELATIVAS A LA UTILIZACIÓN POR LOS TRABAJADORES DE EQUIPOS DE PROTECCIÓN INDIVIDUAL	RD 773/1997. (BOE: 12/06/97)
DISPOSICIONES MÍNIMAS DE SEGURIDAD Y SALUD PARA LA UTILIZACIÓN POR LOS TRABAJADORES DE LOS EQUIPOS DE TRABAJO	RD 1215/1997. (BOE: 07/08/97)
PROTECCIÓN CONTRA RIESGO ELÉCTRICO	RD 614/2001 (BOE: 21/06/01)

PROTECCION DE LA SALUD Y SEGURIDAD DE LOS TRABAJADORES CONTRA LOS RIESGOS RELACIONADOS CON LA EXPOSICION A AGENTES QUIMICOS DURANTE EL TRABAJO	RD 374/2001 (BOE: 01/05/2001). mods posteriors (30/05/2001)
REGLAMENTO DE SEGURIDAD E HIGIENE DEL TRABAJO EN LA INDUSTRIA DE LA CONSTRUCCIÓN	O. de 20 de mayo de 1952 (BOE: 15/06/52) i les seves modificacions posteriors
DISTÀNCIES REGLAMENTÀRIES D'OBRES I CONSTRUCCIONS A LINIES ELÈCTRIQUES	R. 04/11/1988 (DOGC 1075, 30/11/1988)
ORDENANZA DEL TRABAJO PARA LAS INDUSTRIAS DE LA CONSTRUCCIÓN, VIDRIO Y CERÁMICA	O. de 28 de agosto de 1970. ART. 1º A 4º, 183º A 291º Y ANEXOS I Y II (BOE: 05/09/70; 09/09/70) correcció d'errades: BOE: 17/10/70
SEÑALIZACIÓN, BALIZAMIENTO, LIMPIEZA Y TERMINACIÓN DE OBRAS FIJAS EN VÍAS FUERA DE POBLADO	O. de 31 de agosto de 1987 (BOE: 18/09/87)
INSTRUCCIÓN TÉCNICA COMPLEMENTARIA MIE-AEM 2 DEL REGLAMENTO DE APARATOS DE ELEVACIÓN Y MANUTENCIÓN REFERENTE A GRÚAS-TORRE DESMONTABLES PARA OBRAS.	RD 836/2003. 27 juny, (BOE: 17/07/03). vigent a partir del 17 d'octubre de 2003. (deroga la O. de 28 de junio de 1988 (BOE: 07/07/88) i la modificació: O. de 16 de abril de 1990 (BOE: 24/04/90))
ORDENANZA GENERAL DE SEGURIDAD E HIGIENE EN EL TRABAJO	O. de 9 de marzo DE 1971 (BOE: 16 I 17/03/71) correcció d'errades (BOE: 06/04/71) modificació: (BOE: 02/11/89) derogats alguns capítols per: LEY 31/1995, RD 485/1997, RD 486/1997, RD 664/1997, RD 665/1997, RD 773/1997 I RD 1215/1997
S'APROVA EL MODEL DE LLIBRE D'INCIDÈNCIES EN OBRES DE CONSTRUCCIÓ	O. de 12 de gener de 1998 (DOGC: 27/01/98)
EQUIPS DE PROTECCIÓ INDIVIDUAL	
CASCOS NO METALICOS	R. de 14 de diciembre de 1974 (BOE: 30/12/74): N.R. MT-1
PROTECTORES AUDITIVOS	(BOE: 01/09/75): N.R. MT-2
PANTALLAS PARA SOLDADORES	(BOE: 02/09/75): N.R. MT-3: modificació: BOE: 24/10/75
GUANTES AISLANTES DE ELECTRICIDAD	(BOE: 03/09/75): N.R. MT-4 modificació: BOE: 25/10/75
BANQUETAS AISLANTES DE MANIOBRAS	(BOE: 05/09/75): N.R. MT-6 modificació: BOE: 28/10/75

EQUIPOS DE PROTECCIÓN PERSONAL DE VIAS RESPIRATORIAS. NORMAS COMUNES
Y ADAPTADORES FACIALES

(BOE: 06/09/75): N.R. MT-7 modificació:
BOE: 29/10/75

EQUIPOS DE PROTECCIÓN PERSONAL DE VIAS RESPIRATORIAS:
FILTROS MECÁNICOS

(BOE: 08/09/75): N.R. MT-8 modificació:
BOE: 30/10/75

EQUIPOS DE PROTECCIÓN PERSONAL DE VIAS RESPIRATORIAS:
MASCARILLAS AUTOFILTRANTES

(BOE: 09/09/75): N.R. MT-9
modificació: BOE: 31/10/75

EQUIPOS DE PROTECCIÓN PERSONAL DE VIAS RESPIRATORIAS:
FILTROS QUÍMICOS Y MIXTOS CONTRA AMONÍACO

(BOE: 10/09/75): N.R. MT-10
modificació: BOE: 01/11/75

QUADRE DE DESCOMPOSATS

CODI	QUANTITAT UD	RESUM	PREU	SUBTOTAL	IMPORT
------	--------------	-------	------	----------	--------

CAPITOL TERR. MOVIMENT DE TERRES

K2211022	m2	Neteja+esbrossada terreny,m.mec.,càrr.mec. Neteja i esbrossada del terreny, amb mitjans mecànics i càrrega mecànica sobre camió			
C1311120	0,035 h	Pala carregadora s/,miñana,s/,pneumàtics 117kW	51,94	1,82	
TOTAL PARTIDA					1,82

Puja el preu total de la partida a l'esmentada quantitat de UN EUROS amb VUITANTA-DOS CÈNTIMS

1TER001	m3	Excavació rebaix terreny compact.,m.mec.,càrr.mec. Excavació per a rebaix en terreny compacte, amb mitjans mecànics i càrrega mecànica sobre camió			
A0140000	0,010 h	Manobre	17,56	0,18	
C1311120	0,072 h	Pala carregadora s/,miñana,s/,pneumàtics 117kW	51,94	3,74	
TOTAL PARTIDA					3,92

Puja el preu total de la partida a l'esmentada quantitat de TRES EUROS amb NORANTA-DOS CÈNTIMS

E222B423	m3	Excav. rasa instal.,h<=1m,terreny compact.,m.mec.+terres deix.vo Excavació de rasa per a pas d'instal.lacions de fins a 1 m de fondària, en terreny compacte, amb mitjans manuals i/o mecànics i amb les terres deixades a la vora			
A0140000	1,200 h	Manobre	17,56	21,07	
C1315010	0,160 h	Retroexcavadora petita	39,92	6,39	
TOTAL PARTIDA					27,46

Puja el preu total de la partida a l'esmentada quantitat de VINT-I-SET EUROS amb QUARANTA-SIS CÈNTIMS

E2252772	m3	Terraplenat+picon.rasa/pou,terres adeq.,g<=25cm,95% PN Terraplenat i piconatge en rases i pous amb terres adequades, en tongades de fins a 25 cm, amb una compactació del 95% del PN			
A0140000	0,020 h	Manobre	17,56	0,35	
A0150000	0,450 h	Manobre especialista	18,17	8,18	
C1311120	0,020 h	Pala carregadora s/,miñana,s/,pneumàtics 117kW	51,94	1,04	
C133A0J0	0,450 h	Picó vibrant,plac.30x33cm	8,17	3,68	
TOTAL PARTIDA					13,25

Puja el preu total de la partida a l'esmentada quantitat de TRETZE EUROS amb VINT-I-CINC CÈNTIMS

K7B21A0L	m2	Làmina separad.polietilè g=50µm,pes=48g/m2,col.n/adh. Làmina separadora de polietilè de 50 µm i 48 g/m2, col.locada no adherida			
A0127000	0,030 h	Oficial 1a col.locador	21,00	0,63	
A0137000	0,015 h	Ajudant col.locador	18,65	0,28	
B7711A00	1,000 m2	Vel poliet.g=50µm,48g/m2	x 1,10	0,13	0,14
A%AUX001	1,500 %	Despeses auxiliars mà d'obra	0,90	0,01	
TOTAL PARTIDA					1,06

Puja el preu total de la partida a l'esmentada quantitat de UN EUROS amb SIS CÈNTIMS

E2R34239	m3	Transport terres monodipòsit/centre recic.,càrrega mec.,camió 7t Transport de terres a monodipòsit o centre de reciclatge, carregat amb mitjans mecànics i temps d'espera per a la càrrega, amb camió de 7 t, amb un recorregut de més de 10 i fins a 15 km			
C1501700	0,240 h	Camió transp.7 t	30,35	7,28	
TOTAL PARTIDA					7,28

Puja el preu total de la partida a l'esmentada quantitat de SET EUROS amb VINT-I-VUIT CÈNTIMS

E2RA1200	m3	Disposic.monodipòsit terres Disposició controlada a monodipòsit, de terres			
B2RA1200	1,000 m3	Disposic.monodipòsit terres	2,38	2,38	
TOTAL PARTIDA					2,38

Puja el preu total de la partida a l'esmentada quantitat de DOS EUROS amb TRENTA-VUIT CÈNTIMS

QUADRE DE DESCOMPOSATS

CODI	QUANTITAT UD	RESUM	PREU	SUBTOTAL	IMPORT
K9232B91	m2	Subbase de grava,g=15cm,grandària=50-70mm,estesa+picon.			
		Subbase de grava de 15 cm de gruix i grandària màxima de 50 a 70 mm, amb estesa i piconatge del material			
A0140000	0,050 h	Manobre	17,56	0,88	
A0150000	0,100 h	Manobre especialista	18,17	1,82	
B0332300	0,255 t	Grava pedra granit.50-70mm	16,67	4,46	
		x 1,05			
C133A030	0,050 h	Picó vibrant,dúplex,1300 kg	11,39	0,57	
A% AUX001	1,500 %	Despeses auxiliars mà d'obra	2,70	0,04	
TOTAL PARTIDA.....					7,77

Puja el preu total de la partida a l'esmentada quantitat de SET EUROS amb SETANTA-SET CÈNTIMS

QUADRE DE DESCOMPOSATS

CODI	QUANTITAT UD	RESUM	PREU	SUBTOTAL	IMPORT
CAPITOL FON. OBRA CIVIL					
E3Z112Q1	m2	Capa neteja+anivell. g=10cm, HM-20/P/40/I, camió Capa de neteja i anivellament de 10 cm de gruix de formigó HM-20/P/40/I, de consistència plàstica i grandària màxima del granulat 40 mm, abocat des de camió			
A0122000	0,075 h	Oficial 1a paleta	21,00	1,58	
A0140000	0,150 h	Manobre	17,56	2,63	
B0641090	0,105 m3	Formigó HM-20/P/40/I, >=200kg/m3 ciment	53,04	5,57	
TOTAL PARTIDA					9,78

Puja el preu total de la partida a l'esmentada quantitat de NOU EUROS amb SETANTA-VUIT CÈNTIMS

E31522G3	m3	Formigó rasa/pou fonament, HA-25/P/20/Ila, cubilot Formigó per a rases i pous de fonaments, HA-25/P/20/Ila, de consistència plàstica i grandària màxima del granulat 20 mm, abocat amb cubilot			
A0140000	0,440 h	Manobre	17,56	7,73	
B0652080	1,100 m3	Formigó HA-25/P/20/Ila, >=275kg/m3 ciment	60,03	66,03	
TOTAL PARTIDA					73,76

Puja el preu total de la partida a l'esmentada quantitat de SETANTA-TRES EUROS amb SETANTA-SIS CÈNTIMS

49G217B1	m2	Paviment form. HA-30/P/10/I+E, est. +vibr. mec., malla electrosold. ac Paviment de formigó HA-30/P/10/I+E, estesa i vibratge mecànic, malla electrosoldada d'acer B 500 T de 15x15 cm i 6 mm de D, amb acabat remolinat mecànic i part proporcional de junts de dilatació i retracció			
K9G117B1	1,000 m2	Paviment form. HA-30/P/10/I+E, g=15cm, remol. mec.	18,55	18,55	
K9Z4AA16	1,000 m2	Malla el.b/corr.obra manip.taller ME 15x15, D:6-6, B500T, 6x2,2, p/a	3,40	3,40	
TOTAL PARTIDA					21,95

Puja el preu total de la partida a l'esmentada quantitat de VINT-I-UN EUROS amb NORANTA-CINC CÈNTIMS

K32BD666	m2	Malla el.b/corr.obra manip.taller ME 20x20 D:5-5 B500T, p/armadur Malla electrosoldada de barres corrugades d'acer, elaborada a l'obra i manipulada a taller ME 20 x 20 D: 5 - 5 B 500 T 6 x 2,2 m UNE 36092, per a l'armadura de murs de contenció			
A0124000	0,023 h	Oficial 1a ferrallista	21,00	0,48	
A0134000	0,023 h	Ajudant ferrallista	18,65	0,43	
B0A14200	0,016 kg	Filferro recuit, D=1,3mm	x 1,02	0,98	0,02
D0B34185	1,000 m2	Malla el.b/corr.obra manip.taller, ME 20x20cm, D:5-5mm, B500T, 6x2,2	1,66	1,66	
A%AUX001	1,500 %	Despeses auxiliars mà d'obra	0,90	0,01	
TOTAL PARTIDA					2,60

Puja el preu total de la partida a l'esmentada quantitat de DOS EUROS amb SEIXANTA CÈNTIMS

K32D1A03	m2	Muntatge+desm.2 cara encofrat, plafó met.250x50cm, p/mur conten.re Muntatge i desmuntatge d'una cara d'encofrat amb plafó metàl.lic de 250x50 cm, per a murs de contenció de base rectilínia encofrats a dues cares, d'una alçària <=3 m			
A0123000	0,350 h	Oficial 1a encofrador	21,00	7,35	
A0133000	0,350 h	Ajudant encofrador	18,65	6,53	
B0A31000	0,053 kg	Clau acer	x 1,90	1,11	0,11
B0D21030	1,363 m	Tauló fusta pi p/10 usos	x 1,10	0,42	0,63
B0D625A0	0,010 cu	Puntal metàl.lictelescòpic h=3m, 150usos	x 1,01	7,94	0,08
B0D81680	1,250 m2	Plafó metàl.lic50x250cm, 50usos	x 1,02	1,08	1,38
B0DZA000	0,080 l	Desencofrant	2,15	0,17	
B0DZP600	1,000 u	Part propor.elem.aux .plafó met.50x250cm	0,45	0,45	
A%AUX001	1,500 %	Despeses auxiliars mà d'obra	13,90	0,21	
TOTAL PARTIDA					16,91

Puja el preu total de la partida a l'esmentada quantitat de SETZE EUROS amb NORANTA-UN CÈNTIMS

QUADRE DE DESCOMPOSATS

CODI	QUANTITAT UD	RESUM	PREU	SUBTOTAL	IMPORT
K9VCAD00	m2	Muntatge+desmunt.encofrat p/esglaons,tauler fusta pi vist			
		Muntatge i desmuntatge d'encofrat per a esglaons, amb tauler de fusta de pi per a deixar el formigó vist			
A0123000	1,125 h	Oficial 1a encofrador	21,00	23,63	
A0133000	1,125 h	Ajudant encofrador	18,65	20,98	
B0A31000	0,100 kg	Clau acer	1,11	0,11	
B0D21030	1,300 m	Tauló fusta pi p/10 usos	0,42	0,55	
B0D31000	0,003 m3	Llata fusta pi	203,19	0,61	
B0D71130	1,100 m2	Tauler pi,g=22mm,10usos	1,21	1,33	
B0DZA000	0,040 l	Desencofrant	2,15	0,09	
A% AUX001	1,500 %	Despeses auxiliars mà d'obra	44,60	0,67	
TOTAL PARTIDA					47,97

Puja el preu total de la partida a l'esmentada quantitat de QUARANTA-SET EUROS amb NORANTA-SET CÈNTIMS

K32515H4	m3	Formigó p/murs cont.,h<=3m,HA-25/B/20/IIa,			
		Formigó per a murs de contenció de 3 m d'alçària com a màxim, HA-25/B/20/IIa de consistència tova i grandària màxima del granulat 20 mm i abocat amb bomba			
A0122000	0,080 h	Oficial 1a paleta	21,00	1,68	
A0140000	0,300 h	Manobre	17,56	5,27	
B0652050	1,000 m3	Formigó HA-25/B/20/IIa,>=275kg/m3 ciment	x 1,08	61,83	66,47
A% AUX001	1,500 %	Despeses auxiliars mà d'obra	7,00	0,11	
TOTAL PARTIDA					73,53

Puja el preu total de la partida a l'esmentada quantitat de SETANTA-TRES EUROS amb CINQUANTA-TRES CÈNTIMS

K9VC3000	kg	Acer b/corregades B 500 S p/armadura escales			
		Acer en barres corregades B 500 S de límit elàstic >= 500 N/mm2 per a l'armadura d'escales fetes in situ			
A0124000	0,012 h	Oficial 1a ferrallista	21,00	0,25	
A0134000	0,010 h	Ajudant ferrallista	18,65	0,19	
B0A14200	0,012 kg	Filferro recuit,D=1,3mm	0,98	0,01	
D0B2A100	1,000 kg	Acer b/correg.obra man.taller B 500 S	0,86	0,86	
A% AUX001	1,500 %	Despeses auxiliars mà d'obra	0,40	0,01	
TOTAL PARTIDA					1,32

Puja el preu total de la partida a l'esmentada quantitat de UN EUROS amb TRENTA-DOS CÈNTIMS

K9VCUF01	m3	Formigonament esglaons formigó HA-30/P/10/I+E remolinat a mà			
		Formigonament d'esglaons, amb formigó HA-30/P/10/I+E, de consistència plàstica, grandària màxima del granulat 10 mm, abocat amb bomba, remolinat a mà			
A0122000	0,400 h	Oficial 1a paleta	21,00	8,40	
A0140000	0,800 h	Manobre	17,56	14,05	
B0651670	1,100 m3	Formigó HA-30/P/10/I+E,>=300kg/m3 ciment	72,02	79,22	
C1701100	0,250 h	Camió bomba formigonar	145,45	36,36	
A% AUX001	1,500 %	Despeses auxiliars mà d'obra	22,50	0,34	
TOTAL PARTIDA					138,37

Puja el preu total de la partida a l'esmentada quantitat de CENT TRENTA-VUIT EUROS amb TRENTA-SET CÈNTIMS

QUADRE DE DESCOMPOSATS

CODI	QUANTITAT UD	RESUM	PREU	SUBTOTAL	IMPORT
KB121AEM	m	Barana acer ,passamà,munt./100cm,brènd./12cm,h=120-140cm,fix.mec Barana d'acer, amb passamà, travesser inferior, muntants cada 100 cm i brèndoles cada 12 cm, de 120 a 140 cm d'alçària, fixada mecànicament a l'obra amb tac d'acer, volandera i femella			
A012F000	0,400 h	Oficial 1a manyà	21,33	8,53	
A013F000	0,200 h	Ajudant manyà	18,72	3,74	
B0A62F00	2,000 u	Tac acer D=10mm,carg./voland./fem.	0,82	1,64	
BB121AE0	1,000 m	Barana acer,passamà,trav.inf.,munt./100cm,brènd./12cm,h=120-140c	76,49	76,49	
A%AUX00100250	2,500 %	Medios auxiliars	12,30	0,31	
TOTAL PARTIDA.....					90,71

Puja el preu total de la partida a l'esmentada quantitat de NORANTA EUROS amb SETANTA-UN CÈNTIMS

QUADRE DE DESCOMPOSATS

CODI	QUANTITAT UD	RESUM	PREU	SUBTOTAL	IMPORT
------	--------------	-------	------	----------	--------

CAPITOL EQUIP. PISTES PADEL

EQUIP.01	u	Subministre i col·locació de conjunt de PISTES DE PADEL Subministre i col·locació de conjunt de PISTES DE PADEL d'estructura metàl·lica construïda segons normativa amb: Pilars ECO10 de tub de 100x50x2mm. Marcs de 40x40x2mm i malla electro-soldada de 50x50x4mm, acabat galvanitzat i pintat al polièster color a elegir. Inclòs anclatge d'estructura mitjançant tacs amb resina epoxi o tacs expansius. Incluit bàculs per allotjar focos. Vidre templat de 10mm amb mesures estàndards per omplir forats a l'estructura, vidre templat homologat segons norma EN-12150-1. 4 faroles integrades a l'estructura amb 8 focos LED de 150W inclòs cable de 3x2,5mm. Cèsped artificial MONDO MONOFBRE STX90 de 12mm(6filaments) fabricat mitjançant sistema TUFING, en màquina de mesura de galga 3/16 amb 26 Punt/dm, resultant 54.66Punt/m2. 9000 Dtex. Amb marcatge del perímetre de joc segons Federació Internacional de Pàdel i World Padel Tour. Instal·lació, lastrat amb arena de quars, subjecció i tensat de red reglamentaria de pàdel tot inclòs i muntat a punt per jugar, o equivalent o similar.			
-----------------	----------	---	--	--	--

Sense descomposició

TOTAL PARTIDA..... 12.900,00

Puja el preu total de la partida a l'esmentada quantitat de DOTZE MIL NOU-CENTS EUROS

77	pa	Instal·lació elèctrica i enllumenat			
-----------	-----------	--	--	--	--

Sense descomposició

TOTAL PARTIDA..... 2.029,55

Puja el preu total de la partida a l'esmentada quantitat de DOS MIL VINT-I-NOU EUROS amb CINQUANTA-CINC CÈNTIMS

Aquest document és una còpia autèntica del document electrònic original custodiat per Ajuntament d'Almòster. Podeu verificar la seva autenticitat a través del servei de validació de l'Ens amb el CVE B2170C6636254A0FE73DDA0ED0E257 i data d'emissió 10/08/2021 a les 15:23:05

QUADRE DE DESCOMPOSATS

CODI	QUANTITAT UD	RESUM	PREU	SUBTOTAL	IMPORT
CAPITOL VESTUARIS VESTUARIS					
DESM. PORTA	u	Desmuntatge porta			
			Sense descomposició		
			TOTAL PARTIDA		250,00
Puja el preu total de la partida a l'esmentada quantitat de DOS-CENTS CINQUANTA EUROS					
PORTA	u	Subministre i col·locació de porta			
		Subministre i col·locació de porta			
			Sense descomposició		
			TOTAL PARTIDA		400,00
Puja el preu total de la partida a l'esmentada quantitat de QUATRE-CENTS EUROS					
CONTROL	u	Subministre i col·locació de control d'accés			
			Sense descomposició		
			TOTAL PARTIDA		3.000,00
Puja el preu total de la partida a l'esmentada quantitat de TRES MIL EUROS					
TAQUILLES	u	Subministre i col·locació de taquilles			
			Sense descomposició		
			TOTAL PARTIDA		250,00
Puja el preu total de la partida a l'esmentada quantitat de DOS-CENTS CINQUANTA EUROS					

Aquest document és una còpia autèntica del document electrònic original custodiat per Ajuntament d'Almòster. Podeu verificar la seva autenticitat a través del servei de validació de l'Ens amb el CVE B2170C6636254A0FE73DDA0ED0E257 i data d'emissió 10/08/2021 a les 15:23:05

QUADRE DE DESCOMPOSATS

CODI	QUANTITAT UD	RESUM	PREU	SUBTOTAL	IMPORT
------	--------------	-------	------	----------	--------

CAPITOL ALTR. ALTRES

01ALIO	pa	Ajudes Ajudes del ram de paleta			
				Sense descomposició	
				TOTAL PARTIDA	300,00

Puja el preu total de la partida a l'esmentada quantitat de TRES-CENTS EUROS

02SS	pa	Seguretat i Salut Seguretat i salut			
				Sense descomposició	
				TOTAL PARTIDA	880,00

Puja el preu total de la partida a l'esmentada quantitat de VUIT-CENTS VUITANTA EUROS

Aquest document és una còpia autèntica del document electrònic original custodiat per Ajuntament d'Almòster. Podeu verificar la seva autenticitat a través del servei de validació de l'Ens amb el CVE B2170C6636254A0FE73DDA0ED0EF257 i data d'emissió 10/08/2021 a les 15:23:05

QUADRE DE PREUS 1

CODI	UD	RESUM	PREU
CAPITOL TERR. MOVIMENT DE TERRES			
K2211022	m2	Neteja+esbrossada terreny,m.mec.,càrr.mec. Neteja i esbrossada del terreny, amb mitjans mecànics i càrrega mecànica sobre camió	1,82
			UN EUROS amb VUITANTA-DOS CÈNTIMS
1TER001	m3	Excavació rebaix terreny compact.,m.mec.,càrr.mec. Excavació per a rebaix en terreny compacte, amb mitjans mecànics i càrrega mecànica sobre camió	3,92
			TRES EUROS amb NORANTA-DOS CÈNTIMS
E222B423	m3	Excav. rasa instal.,h<=1m,terreny compact.,m.mec.+terres deix.vo Excavació de rasa per a pas d'instal·lacions de fins a 1 m de fondària, en terreny compacte, amb mitjans manuals i/o mecànics i amb les terres deixades a la vora	27,46
			VINT-I-SET EUROS amb QUARANTA-SIS CÈNTIMS
E2252772	m3	Terraplenat+picon.rasa/pou,terres adeq.,g<=25cm,95% PN Terraplenat i piconatge en rases i pous amb terres adequades, en tongades de fins a 25 cm, amb una compactació del 95% del PN	13,25
			TRETZE EUROS amb VINT-I-CINC CÈNTIMS
K7B21A0L	m2	Làmina separad.polietilè g=50µm,pes=48g/m2,col.n/adh. Làmina separadora de polietilè de 50 µm i 48 g/m2, col.locada no adherida	1,06
			UN EUROS amb SIS CÈNTIMS
E2R34239	m3	Transport terres monodipòsit/centre recic.,càrrega mec.,camió 7t Transport de terres a monodipòsit o centre de reciclatge, carregat amb mitjans mecànics i temps d'espera per a la càrrega, amb camió de 7 t, amb un recorregut de més de 10 i fins a 15 km	7,28
			SET EUROS amb VINT-I-VUIT CÈNTIMS
E2RA1200	m3	Disposic.monodipòsit terres Disposició controlada a monodipòsit, de terres	2,38
			DOS EUROS amb TRENTA-VUIT CÈNTIMS
K9232B91	m2	Subbase de grava,g=15cm,grandària=50-70mm,estesa+picon. Subbase de grava de 15 cm de gruix i grandària màxima de 50 a 70 mm, amb estesa i piconatge del material	7,77
			SET EUROS amb SETANTA-SET CÈNTIMS

QUADRE DE PREUS 1

CODI	UD	RESUM	PREU
CAPITOL FON. OBRA CIVIL			
E3Z112Q1	m2	Capa neteja+anivell. g=10cm, HM-20/P/40/I, camió Capa de neteja i anivellament de 10 cm de gruix de formigó HM-20/P/40/I, de consistència plàstica i grandària màxima del granulat 40 mm, abocat des de camió	9,78
			NOU EUROS amb SETANTA-VUIT CÈNTIMS
E31522G3	m3	Formigó rasa/pou fonament, HA-25/P/20/IIa, cubilot Formigó per a rases i pous de fonaments, HA-25/P/20/IIa, de consistència plàstica i grandària màxima del granulat 20 mm, abocat amb cubilot	73,76
			SETANTA-TRES EUROS amb SETANTA-SIS CÈNTIMS
49G217B1	m2	Paviment form. HA-30/P/10/I+E, est.+vibr.mec., malla electrosold.ac Paviment de formigó HA-30/P/10/I+E, estesa i vibratge mecànic, malla electrosoldada d'acer B 500 T de 15x15 cm i 6 mm de D, amb acabat remolinat mecànic i part proporcional de junts de dilatació i retracció	21,95
			VINT-I-UN EUROS amb NORANTA-CINC CÈNTIMS
K32BD666	m2	Malla el.b/corr.obra manip.taller ME 20x20 D:5-5 B500T,p/armadur Malla electrosoldada de barres corrugades d'acer, elaborada a l'obra i manipulada a taller ME 20 x 20 D: 5 - 5 B 500 T 6 x 2,2 m UNE 36092, per a l'armadura de murs de contenció	2,60
			DOS EUROS amb SEIXANTA CÈNTIMS
K32D1A03	m2	Muntatge+desm.2 cara encofrat,plafó met.250x50cm,p/mur cont.en.re Muntatge i desmuntatge d'una cara d'encofrat amb plafó metàl.lic de 250x50 cm, per a murs de contenció de base rectilínia encofrats a dues cares, d'una alçària <=3 m	16,91
			SETZE EUROS amb NORANTA-UN CÈNTIMS
K9VCAD00	m2	Muntatge+desmunt. encofrat p/esglaons, tauler fusta pi vist Muntatge i desmuntatge d'encofrat per a esglaons, amb tauler de fusta de pi per a deixar el formigó vist	47,97
			QUARANTA-SET EUROS amb NORANTA-SET CÈNTIMS
K32515H4	m3	Formigó p/murs cont.,h<=3m, HA-25/B/20/IIa, Formigó per a murs de contenció de 3 m d'alçària com a màxim, HA-25/B/20/IIa de consistència tova i grandària màxima del granulat 20 mm i abocat amb bomba	73,53
			SETANTA-TRES EUROS amb CINQUANTA-TRES CÈNTIMS
K9VC3000	kg	Acer b/corrugades B 500 S p/armadura escales Acer en barres corrugades B 500 S de límit elàstic >= 500 N/mm2 per a l'armadura d'escales fetes in situ	1,32
			UN EUROS amb TRENTA-DOS CÈNTIMS
K9VCUF01	m3	Formigonament esglaons formigó HA-30/P/10/I+E remolinat a mà Formigonament d'esglaons, amb formigó HA-30/P/10/I+E, de consistència plàstica, grandària màxima del granulat 10 mm, abocat amb bomba, remolinat a mà	138,37
			CENT TRENTA-VUIT EUROS amb TRENTA-SET CÈNTIMS
KB121AEM	m	Barana acer ,passamà,munt./100cm,brènd./12cm,h=120-140cm,fix.mec Barana d'acer, amb passamà, travesser inferior, muntants cada 100 cm i brèndoles cada 12 cm, de 120 a 140 cm d'alçària, fixada mecànicament a l'obra amb tac d'acer, volandera i femella	90,71
			NORANTA EUROS amb SETANTA-UN CÈNTIMS

QUADRE DE PREUS 1

CODI	UD	RESUM	PREU
CAPITOL EQUIP. PISTES PADEL			
EQUIP.01	u	Subministre i col·locació de conjunt de PISTES DE PADEL Subministre i col·locació de conjunt de PISTES DE PADEL d'estructura metàl·lica construïda segons normativa amb: Pilars ECO10 de tub de 100x50x2mm. Marcs de 40x40x2mm i malla electro-soldada de 50x50x4mm, acabat galvanitzat i pintat al polièster color a elegir. Inclòs anclatge d'estructura mitjançant tacs amb resina epoxi o tacs expansius. Incluit bàculs per allotjar focos. Vidre templat de 10mm amb mesures estàndards per omplir forats a l'estructura, vidre templat homologat segons norma EN-12150-1. 4 faroles integrades a l'estructura amb 8 focos LED de 150W inclòs cable de 3x2,5mm. Cèsped artificial MONDO MONOFBRE STX90 de 12mm(6filaments) fabricat mitjançant sistema TUFING, en màquina de mesura de galga 3/16 amb 26 Punt/dm, resultant 54.66Punt/m2. 9000 Dtex. Amb marcatge del perímetre de joc segons Federació Internacional de Pàdel i World Padel Tour. Instal·lació, lastrat amb arena de quars, subjecció i tensat de red reglamentària de pàdel tot inclòs i muntat a punt per jugar, o equivalent o similar.	12.900,00
			DOTZE MIL NOU-CENTS EUROS
77	pa	Instal·lació elèctrica i enllumenat Instal·lació elèctrica i enllumenat.	2.029,55
			DOS MIL VINT-I-NOU EUROS amb CINQUANTA-CINC CÈNTIMS

Aquest document és una còpia autèntica del document electrònic original custodiat per Ajuntament d'Almòster. Podeu verificar la seva autenticitat a través del servei de validació de l'Ens amb el CVE B2170C6636254A0FE793DDA0ED0E257 i data d'emissió 10/08/2021 a les 15:23:05

QUADRE DE PREUS 1

CODI	UD	RESUM	PREU
CAPITOL VESTUARIS VESTUARIS			
DESM. PORTA	u	Desmuntatge porta	250,00
		DOS-CENTS CINQUANTA EUROS	
PORTA	u	Subministre i col·locació de porta	400,00
		Subministre i col·locació de porta	
		QUATRE-CENTS EUROS	
CONTROL	u	Subministre i col·locació de control d'accés	3.000,00
		TRES MIL EUROS	
TAQUILLES	u	Subministre i col·locació de taquilles	250,00
		DOS-CENTS CINQUANTA EUROS	

QUADRE DE PREUS 1

CODI	UD	RESUM	PREU
CAPITOL ALTR. ALTRES			
01ALIO	pa	Ajudes Ajudes del ram de paleta	300,00
			TRES-CENTS EUROS
02SS	pa	Seguretat i Salut Seguretat i salut	880,00
			VUIT-CENTS VUITANTA EUROS

Aquest document és una còpia autèntica del document electrònic original custodiat per Ajuntament d'Almòster. Podeu verificar la seva autenticitat a través del servei de validació de l'Ens amb el CVE B2170C6636254A0FE73DDA0ED0E257 i data d'emissió 10/08/2021 a les 15:23:05

AMIDAMENTS

CODI	RESUM	UTS	LONGITUD	AMPLADA	ALÇADA	PARCIAIS	QUANTITAT
CAPITOL TERR. MOVIMENT DE TERRES							
K2211022	m2 Neteja+esbrossada terreny,m.mec.,càrr.mec. Neteja i esbrossada del terreny, amb mitjans mecànics i càrrega mecànica sobre camió						
	SUPERFÍCIE	1	742,00	1,00	1,00	742,00	
							742,00
1TER001	m3 Excavació rebaixa terreny compact.,m.mec.,càrr.mec. Excavació per a rebaixa en terreny compacte, amb mitjans mecànics i càrrega mecànica sobre camió						
		1	64,40	3,00	1,50	289,80	
		1	64,40	0,80	0,40	20,61	
		1	742,00	0,35		259,70	
							570,11
E222B423	m3 Excav. rasa instal.,h<=1m,terreny compact.,m.mec.+terres deix.vo Excavació de rasa per a pas d'instal.lacions de fins a 1 m de fondària, en terreny compacte, amb mitjans manuals i/o mecànics i amb les terres deixades a la vora						
		20	0,40	0,70		5,60	
							5,60
E2252772	m3 Terraplenat+picon.rasa/pou,terres adeq.,g<=25cm,95% PN Terraplenat i piconatge en rases i pous amb terres adequades, en tongades de fins a 25 cm, amb una compactació del 95% del PN						
		20	0,40	0,70		5,60	
							5,60
K7B21A0L	m2 Làmina separad.poliètilè g=50µm,pes=48g/m2,col.n/adh. Làmina separadora de poliètilè de 50 µm i 48 g/m2, col.locada no adherida						
		1	742,00			742,00	
							742,00
E2R34239	m3 Transport terres monodipòsit/centre recic.,càrrega mec.,camió 7t Transport de terres a monodipòsit o centre de reciclatge, carregat amb mitjans mecànics i temps d'espera per a la càrrega, amb camió de 7 t, amb un recorregut de més de 10 i fins a 15 km						
	SUPERFÍCIE	1	742,00		0,05	37,10	
							37,10
E2RA1200	m3 Disposic.monodipòsit terres Disposició controlada a monodipòsit, de terres						
	SUPERFÍCIE	1	742,00	1,00	0,05	37,10	
							37,10
K9232B91	m2 Subbase de grava,g=15cm,grandària=50-70mm,estesa+picon. Subbase de grava de 15 cm de gruix i grandària màxima de 50 a 70 mm, amb estesa i piconatge del material						
		1	742,00	0,15		111,30	
							111,30

AMIDAMENTS

CODI	RESUM	UTS	LONGITUD	AMPLADA	ALÇADA	PARCIAIS	QUANTITAT
CAPITOL FON. OBRA CIVIL							
E3Z112Q1	m2 Capa neteja+anivell. g=10cm, HM-20/P/40/I, camió Capa de neteja i anivellament de 10 cm de gruix de formigó HM-20/P/40/I, de consistència plàstica i grandària màxima del granulat 40 mm, abocat des de camió	1	64,40	0,80	0,10	5,15	
							5,15
E31522G3	m3 Formigó rasa/pou fonament, HA-25/P/20/IIa, cubilot Formigó per a rases i pous de fonaments, HA-25/P/20/IIa, de consistència plàstica i grandària màxima del granulat 20 mm, abocat amb cubilot	1	80,00	0,70	0,40	22,40	
							22,40
49G217B1	m2 Paviment form. HA-30/P/10/I+E, est.+vibr.mec., malla electrosold.ac Paviment de formigó HA-30/P/10/I+E, estesa i vibratge mecànic, malla electrosoldada d'acer B 500 T de 15x15 cm i 6 mm de D, amb acabat remolinat mecànic i part proporcional de junts de dilatació i retracció	1	742,00	0,20		148,40	
							148,40
K32BD666	m2 Malla el.b/corr.obra manip.taller ME 20x20 D:5-5 B500T,p/armadur Malla electrosoldada de barres corrugades d'acer, elaborada a l'obra i manipulada a taller ME 20 x 20 D: 5 - 5 B 500 T 6 x 2,2 m UNE 36092, per a l'armadura de murs de contenció	1	64,40	4,50		289,80	
							289,80
K32D1A03	m2 Muntatge+desm.2 cara encofrat, plafó met.250x50cm,p/mur conten.re Muntatge i desmuntatge d'una cara d'encofrat amb plafó metàl·lic de 250x50 cm, per a murs de contenció de base rectilínia encofrats a dues cares, d'una alçària <=3 m	1	66,00	1,00	4,00	264,00	
		1	14,00	1,00	2,00	28,00	
							292,00
K9VCAD00	m2 Muntatge+desmunt.encofrat p/esglaons, tauler fusta pi vist Muntatge i desmuntatge d'encofrat per a esglaons, amb tauler de fusta de pi per a deixar el formigó vist	1	28,00	3,00	0,16	13,44	
							13,44
K32515H4	m3 Formigó p/murs cont., h<=3m, HA-25/B/20/IIa, Formigó per a murs de contenció de 3 m d'alçària com a màxim, HA-25/B/20/IIa de consistència tova i grandària màxima del granulat 20 mm i abocat amb bomba	1	66,00	4,00	0,25	66,00	
		1	14,00	2,00	0,25	7,00	
					0,25		
							73,00
K9VC3000	kg Acer b/corrugades B 500 S p/armadura escales Acer en barres corrugades B 500 S de límit elàstic >= 500 N/mm2 per a l'armadura d'escales fetes in situ	36,14kg/m3	13,44		36,14	485,72	
							485,72

AMIDAMENTS

CODI	RESUM	UTS	LONGITUD	AMPLADA	ALÇADA	PARCIAIS	QUANTITAT
K9VCUF01	m3 Formigonament esglaons formigó HA-30/P/10/I+E remolinat a mà Formigonament d'esglaons, amb formigó HA-30/P/10/I+E, de consistència plàstica, grandària màxima del granulat 10 mm, abocat amb bomba, remolinat a mà						
	GRAONS	1	28,00	1,70	0,16	7,62	
							7,62
KB121AEM	m Barana acer ,passamà,munt./100cm,brènd./12cm,h=120-140cm,fix.mec Barana d'acer, amb passamà, travesser inferior, muntants cada 100 cm i brèndoles cada 12 cm, de 120 a 140 cm d'alçària, fixada mecànicament a l'obra amb tac d'acer, volandera i femella						
	BARANES	1	11,00	2,00		22,00	
							22,00

AMIDAMENTS

CODI	RESUM	UTS	LONGITUD	AMPLADA	ALÇADA	PARCIAIS	QUANTITAT	
CAPITOL EQUIP. PISTES PADEL								
EQU0.01	<p>u Subministre i col·locació de conjunt de PISTES DE PADEL</p> <p>Subministre i col·locació de conjunt de PISTES DE PADEL d'estructura metàl·lica construïda segons normativa amb: Pilars ECO10 de tub de 100x50x2mm. Marcs de 40x40x2mm i malla electro-soldada de 50x50x4mm, acabat galvanitzat i pintat al polièster color a elegir. Inclòs anclatge d'estructura mitjançant tacs amb resina epoxi o tacs expansius. Incluit bàculs per allotjar focos. Vidre templat de 10mm amb mesures estàndards per omplir forats a l'estructura, vidre templat homologat segons norma EN-12150-1. 4 faroles integrades a l'estructura amb 8 focos LED de 150W inclòs cable de 3x2,5mm. Cèsped artificial MONDO MONOFBRE STX90 de 12mm(6filaments) fabricat mitjançant sistema TUFING, en màquina de mesura de galga 3/16 amb 26 Punt/dm, resultant 54.66Punt/m2. 9000 Dtex. Amb marcatge del perímetre de joc segons Federació Internacional de Pàdel i World Padel Tour. Instal·lació, lastrat amb arena de quars, subjecció i tensat de red reglamentària de pàdel tot inclòs i muntat a punt per jugar, o equivalent o similar.</p>	1	2,00				2,00	
							2,00	
77	pa Insatal·lació elèctrica i enllumenat						1,00	

Aquest document és una còpia autèntica del document electrònic original custodiat per Ajuntament d'Almòster. Podeu verificar la seva autenticitat a través del servei de validació de l'Enx amb el CVE B2170C6636254A0FE73DDA0ED0E257 i data d'emissió 10/08/2021 a les 15:23:05

AMIDAMENTS

CODI	RESUM	UTS	LONGITUD	AMPLADA	ALÇADA	PARCIAIS	QUANTITAT
CAPITOL VESTUARIS VESTUARIS							
DESM. PORTA	u Desmuntatge porta						
							4,00
PORTA	u Subministre i col·locació de porta Subministre i col·locació de porta						
							4,00
CONTROL	u Subministre i col·locació de control d'accés						
							1,00
TAQUILLES	u Subministre i col·locació de taquilles						
							14,00

AMIDAMENTS

CODI	RESUM	UTS	LONGITUD	AMPLADA	ALÇADA	PARCIAIS	QUANTITAT
CAPITOL ALTR. ALTRES							
01ALIO	pa Ajudes Ajudes del ram de paleta	1				1,00	1,00
02SS	pa Seguretat i Salut Seguretat i salut	1				1,00	1,00

PRESSUPOST I AMIDAMENTS

CODI	RESUM	UTS	LONGITUD	AMPLADA	ALÇADA	PARCIAIS	QUANTITAT	PREU	IMPORT
CAPITOL TERR. MOVIMENT DE TERRES									
K2211022	m2 Neteja+esbrossada terreny,m.mec.,càrr.mec. Neteja i esbrossada del terreny, amb mitjans mecànics i càrrega mecànica sobre camió								
	SUPERFÍCIE	1	742,00	1,00	1,00	742,00			
							742,00	1,82	1.350,44
1TER001	m3 Excavació rebaix terreny compact.,m.mec.,càrr.mec. Excavació per a rebaix en terreny compacte, amb mitjans mecànics i càrrega mecànica sobre camió								
		1	64,40	3,00	1,50	289,80			
		1	64,40	0,80	0,40	20,61			
		1	742,00	0,35		259,70			
							570,11	3,92	2.234,83
E222B423	m3 Excav. rasa instal.,h<=1m,terreny compact.,m.mec.+terres deix.vo Excavació de rasa per a pas d'instal.lacions de fins a 1 m de fondària, en terreny compacte, amb mitjans manuals i/o mecànics i amb les terres deixades a la vora								
		20	0,40	0,70		5,60			
							5,60	27,46	153,78
E2252772	m3 Terraplenat+picon.rasa/pou,terres adeq.,g<=25cm,95% PN Terraplenat i piconatge en rases i pous amb terres adequades, en tongades de fins a 25 cm, amb una compactació del 95% del PN								
		20	0,40	0,70		5,60			
							5,60	13,25	74,20
K7B21A0L	m2 Làmina separad.polietilè g=50µm,pes=48g/m2,col.n/adh. Làmina separadora de polietilè de 50 µm i 48 g/m2, col.locada no adherida								
		1	742,00			742,00			
							742,00	1,06	786,52
E2R34239	m3 Transport terres monodipòsit/centre recic.,càrrega mec.,camió 7t Transport de terres a monodipòsit o centre de reciclatge, carregat amb mitjans mecànics i temps d'espera per a la càrrega, amb camió de 7 t, amb un recorregut de més de 10 i fins a 15 km								
	SUPERFÍCIE	1	742,00		0,05	37,10			
							37,10	7,28	270,09
E2RA1200	m3 Disposic.monodipòsit terres Disposició controlada a monodipòsit, de terres								
	SUPERFÍCIE	1	742,00	1,00	0,05	37,10			
							37,10	2,38	88,30
K9232B91	m2 Subbase de grava,g=15cm,grandària=50-70mm,estesa+picon. Subbase de grava de 15 cm de gruix i grandària màxima de 50 a 70 mm, amb estesa i piconatge del material								
		1	742,00	0,15		111,30			
							111,30	7,77	864,90
TOTAL CAPITOL TERR. MOVIMENT DE TERRES.....									5.822,96

PRESSUPOST I AMIDAMENTS

CODI	RESUM	UTS	LONGITUD	AMPLADA	ALÇADA	PARCIAIS	QUANTITAT	PREU	IMPORT
CAPITOL FON. OBRA CIVIL									
E3Z112Q1	m2 Capa neteja+anivell. g=10cm, HM-20/P/40/I, camió Capa de neteja i anivellament de 10 cm de gruix de formigó HM-20/P/40/I, de consistència plàstica i grandària màxima del granulat 40 mm, abocat des de camió	1	64,40	0,80	0,10	5,15			
							5,15	9,78	50,37
E31522G3	m3 Formigó rasa/pou fonament, HA-25/P/20/IIa, cubilot Formigó per a rases i pous de fonaments, HA-25/P/20/IIa, de consistència plàstica i grandària màxima del granulat 20 mm, abocat amb cubilot	1	80,00	0,70	0,40	22,40			
							22,40	73,76	1.652,22
49G217B1	m2 Paviment form. HA-30/P/10/I+E, est.+vibr.mec., malla electrosold.ac Paviment de formigó HA-30/P/10/I+E, estesa i vibratge mecànic, malla electrosoldada d'acer B 500 T de 15x15 cm i 6 mm de D, amb acabat remolinat mecànic i part proporcional de junts de dilatació i retracció	1	742,00	0,20		148,40			
	BASE						148,40	21,95	3.257,38
K32BD666	m2 Malla el.b/corr.obra manip.taller ME 20x20 D:5-5 B500T,p/armadur Malla electrosoldada de barres corrugades d'acer, elaborada a l'obra i manipulada a taller ME 20 x 20 D: 5 - 5 B 500 T 6 x 2,2 m UNE 36092, per a l'armadura de murs de contenció	1	64,40	4,50		289,80			
							289,80	2,60	753,48
K32D1A03	m2 Muntatge+desm.2 cara encofrat, plafó met.250x50cm,p/mur conten.re Muntatge i desmuntatge d'una cara d'encofrat amb plafó metàl.lic de 250x50 cm, per a murs de contenció de base rectilínia encofrats a dues cares, d'una alçària <=3 m	1	66,00	1,00	4,00	264,00			
		1	14,00	1,00	2,00	28,00			
							292,00	16,91	4.937,72
K9VCAD00	m2 Muntatge+desmunt.encofrat p/esglaons, tauler fusta pi vist Muntatge i desmuntatge d'encofrat per a esglaons, amb tauler de fusta de pi per a deixar el formigó vist	1	28,00	3,00	0,16	13,44			
	GRAONS						13,44	47,97	644,72
K32515H4	m3 Formigó p/murs cont., h<=3m, HA-25/B/20/IIa, Formigó per a murs de contenció de 3 m d'alçària com a màxim, HA-25/B/20/IIa de consistència tova i grandària màxima del granulat 20 mm i abocat amb bomba	1	66,00	4,00	0,25	66,00			
		1	14,00	2,00	0,25	7,00			
					0,25				
							73,00	73,53	5.367,69
K9VC3000	kg Acer b/corrugades B 500 S p/armadura escales Acer en barres corrugades B 500 S de límit elàstic >= 500 N/mm2 per a l'armadura d'escales fetes in situ	13,44				36,14	485,72		
	36,14kg/m3						485,72	1,32	641,15

PRESSUPOST I AMIDAMENTS

CODI	RESUM	UTS	LONGITUD	AMPLADA	ALÇADA	PARCIAIS	QUANTITAT	PREU	IMPORT
K9VCUF01	<p>m3 Formigonament esglaons formigó HA-30/P/10/I+E remolinat a mà</p> <p>Formigonament d'esglaons, amb formigó HA-30/P/10/I+E, de consistència plàstica, grandària màxima del granulat 10 mm, abocat amb bomba, remolinat a mà</p>								
	GRAONS	1	28,00	1,70	0,16	7,62			
							7,62	138,37	1.054,38
KB121AEM	<p>m Barana acer ,passamà,munt./100cm,brènd./12cm,h=120-140cm,fix.mec</p> <p>Barana d'acer, amb passamà, travesser inferior, muntants cada 100 cm i brèndoles cada 12 cm, de 120 a 140 cm d'alçària, fixada mecànicament a l'obra amb tac d'acer, volandera i femella</p>								
	BARANES	1	11,00	2,00		22,00			
							22,00	90,71	1.995,62
TOTAL CAPITOL FON. OBRA CIVIL									20.354,73

Aquest document és una còpia autèntica del document electrònic original custodiat per Ajuntament d'Almòster. Podeu verificar la seva autenticitat a través del servei de validació de l'Ens amb el CVE B2170C6636254A0FE73DDA0ED0E257 i data d'emissió 10/08/2021 a les 15:23:05

PRESSUPOST I AMIDAMENTS

CODI	RESUM	UTS	LONGITUD	AMPLADA	ALÇADA	PARCIAIS	QUANTITAT	PREU	IMPORT	
CAPITOL EQUIP. PISTES PADEL										
EQU0.01	u Subministre i col·locació de conjunt de PISTES DE PADEL									
	Subministre i col·locació de conjunt de PISTES DE PADEL d'estructura metàl·lica construïda segons normativa amb: Pilars ECO10 de tub de 100x50x2mm. Marcs de 40x40x2mm i malla electro-soldada de 50x50x4mm, acabat galvanitzat i pintat al polièster color a elegir. Inclòs anclatge d'estructura mitjançant tacs amb resina epoxi o tacs expansius. Incluit bàculs per allotjar focos. Vidre templat de 10mm amb mesures estàndards per omplir forats a l'estructura, vidre templat homologat segons norma EN-12150-1. 4 faroles integrades a l'estructura amb 8 focos LED de 150W inclòs cable de 3x2,5mm. Cèsped artificial MONDO MONOFBRE STX90 de 12mm(6filaments) fabricat mitjançant sistema TUFING, en màquina de mesura de galga 3/16 amb 26 Punt/dm, resultant 54.66Punt/m2. 9000 Dtex. Amb marcatge del perímetre de joc segons Federació Internacional de Pàdel i World Padel Tour. Instal·lació, lastrat amb arena de quars, subjecció i tensat de red reglamentària de pàdel tot inclòs i muntat a punt per jugar, o equivalent o similar.	1	2,00				2,00			
							2,00	12.900,00	25.800,00	
77	pa Insatal·lació elèctrica i enllumenat									
							1,00	2.029,55	2.029,55	
	TOTAL CAPITOL EQUIP. PISTES PADEL.....								27.829,55	

Aquest document és una còpia autèntica del document electrònic original custodiat per Ajuntament d'Almòster. Podeu verificar la seva autenticitat a través del servei de validació de l'Enx amb el CVE B2170C6636254A0FE73DDA0ED0E257 i data d'emissió 10/08/2021 a les 15:23:05

PRESSUPOST I AMIDAMENTS

CODI	RESUM	UTS	LONGITUD	AMPLADA	ALÇADA	PARCIAIS	QUANTITAT	PREU	IMPORT
CAPITOL VESTUARIS VESTUARIS									
DESM. PORTA	u Desmuntatge porta						4,00	250,00	1.000,00
PORTA	u Subministre i col·locació de porta Subministre i col·locació de porta						4,00	400,00	1.600,00
CONTROL	u Subministre i col·locació de control d'accés						1,00	3.000,00	3.000,00
TAQUILLES	u Subministre i col·locació de taquilles						14,00	250,00	3.500,00
TOTAL CAPITOL VESTUARIS VESTUARIS									9.100,00

Aquest document és una còpia autèntica del document electrònic original custodiat per Ajuntament d'Almòster. Podeu verificar la seva autenticitat a través del servei de validació de l'Ens amb el CVE B2170C6636254A0FE73DDA0ED0EP257 i data d'emissió 10/08/2021 a les 15:23:05

PRESSUPOST I AMIDAMENTS

CODI	RESUM	UTS	LONGITUD	AMPLADA	ALÇADA	PARCIAIS	QUANTITAT	PREU	IMPORT
CAPITOL ALTR. ALTRES									
01ALIO	pa Ajudes Ajudes del ram de paleta	1				1,00			
							1,00	300,00	300,00
02SS	pa Seguretat i Salut Seguretat i salut	1				1,00			
							1,00	880,00	880,00
TOTAL CAPITOL ALTR. ALTRES.....									1.180,00
TOTAL.....									64.287,24

Aquest document és una còpia autèntica del document electrònic original custodiat per Ajuntament d'Almòster. Podeu verificar la seva autenticitat a través del servei de validació de l'Ens amb el CVE B2170C6636254A0FE73DDA0ED0E257 i data d'emissió 10/08/2021 a les 15:23:05

RESUM DE PRESSUPOST

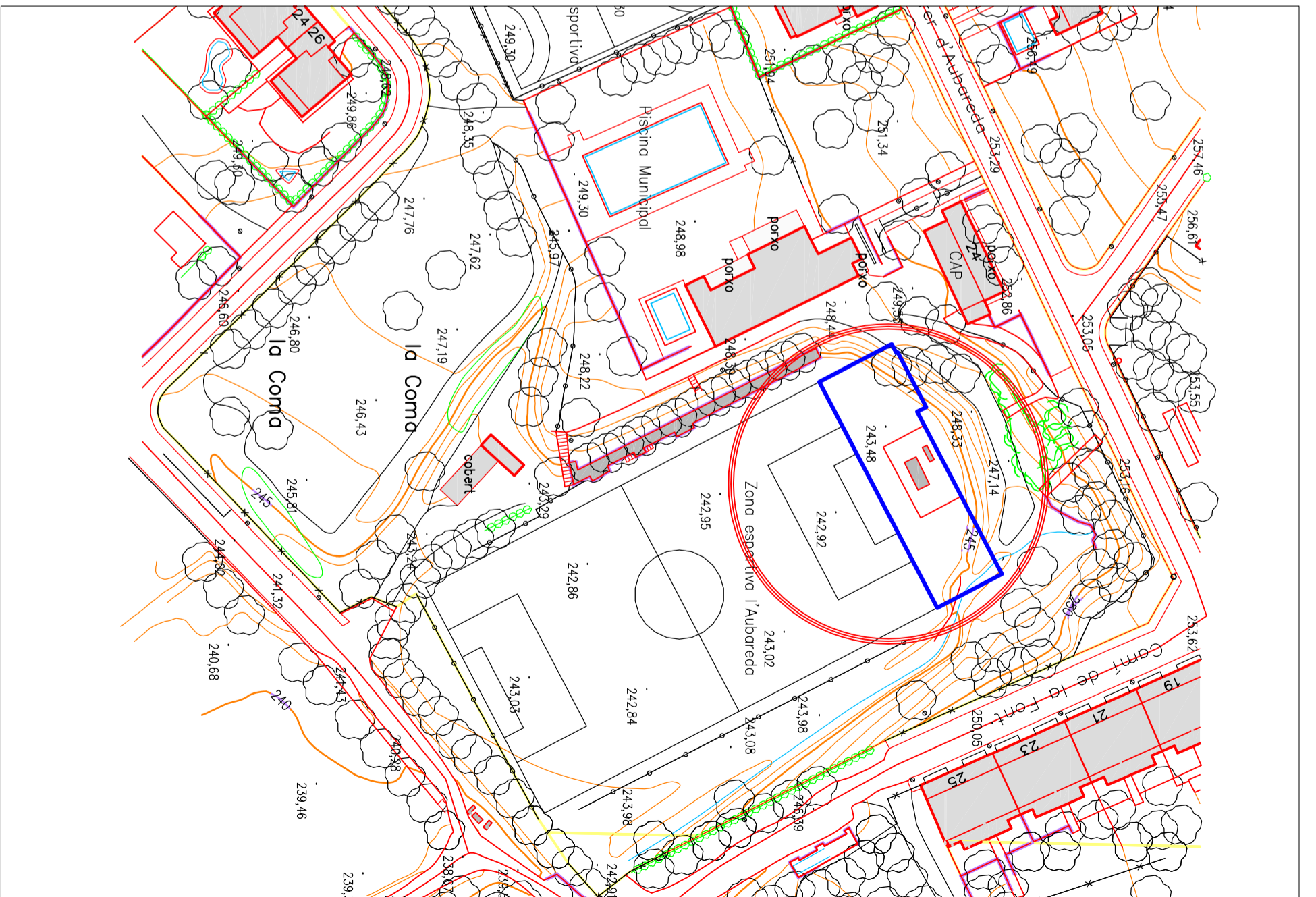
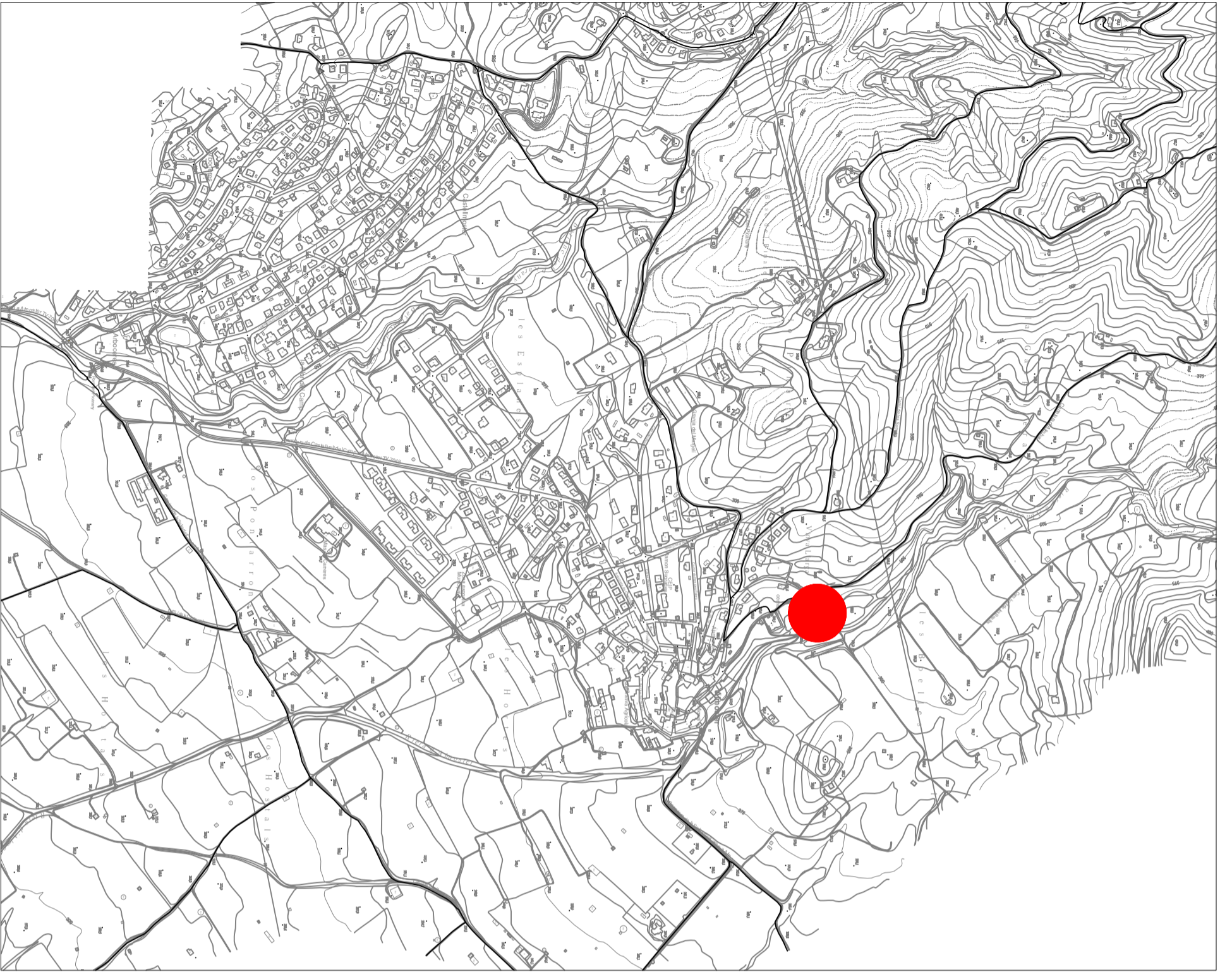
CAPITOL	RESUM	EUROS	%
TERR.	MOVIMENT DE TERRES.....	5.822,96	9,06
FON.	OBRA CIVIL.....	20.354,73	31,66
EQUIP.	PISTES PADEL.....	27.829,55	43,29
VESTUARIS	VESTUARIS.....	9.100,00	14,16
ALTR.	ALTRES.....	1.180,00	1,84
TOTAL EXECUCIÓ MATERIAL		64.287,24	
	13,00% Despeses Generals.....	8.357,34	
	6,00% Benefici industrial.....	3.857,23	
	SUMA DE G.G. y B.I.	12.214,57	
	21,00% I.V.A.....	16.065,38	
TOTAL PRESSUPOST CONTRACTA		92.567,19	
TOTAL PRESSUPOST GENERAL		92.567,19	

Puja el pressupost general l'esmentada quantitat de NORANTA-DOS MIL CINC-CENTS SEIXANTA-SET EUROS amb DINOÜ CÈNTIMS

, a NOVEMBRE de 2020.

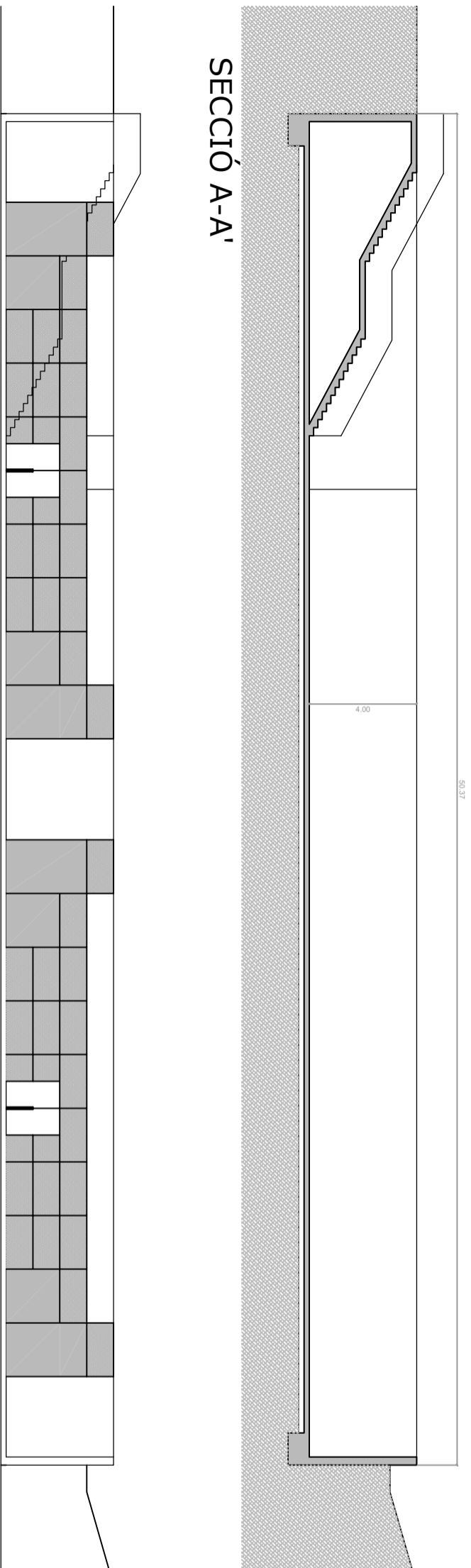
El promotor

La direcció facultativa

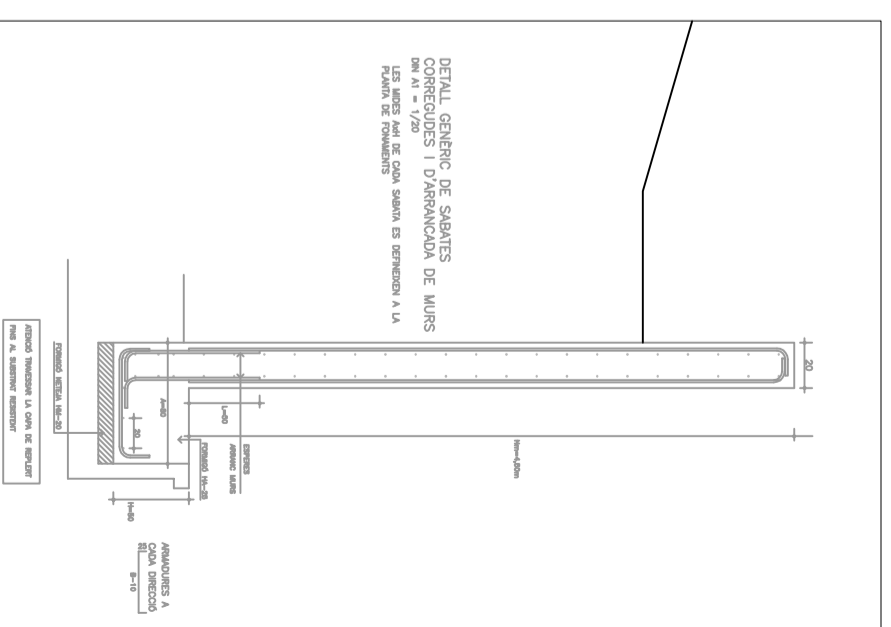


 <p>Serveis tècnics municipals Arquitecte Municipal</p>	Projecte	Data		
	<p>PROJECTE DE PISTES DE PADEL A LA ZONA ESPORTIVA D'ALMOSTER</p>	<p>Plànol</p>	<p>NOVEMBRE 2019</p>	
	<p>SITUACIÓ I EMPLAÇAMENT</p>	<p>Escala</p>	<p>1/10.000-1/1.000</p>	
			<p>1</p>	

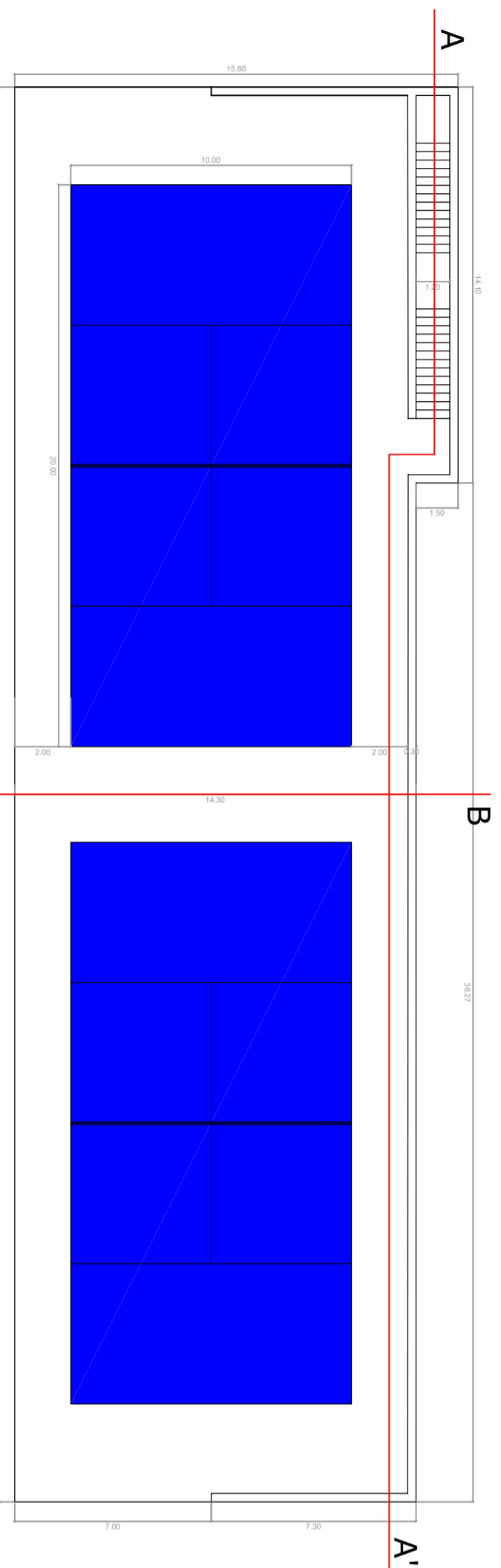
DOCUMENT ELECTRÒNICament PER: CPISR-1 C Matias Sabido Foraster el dia 08/03/2021 a les 12:28:47



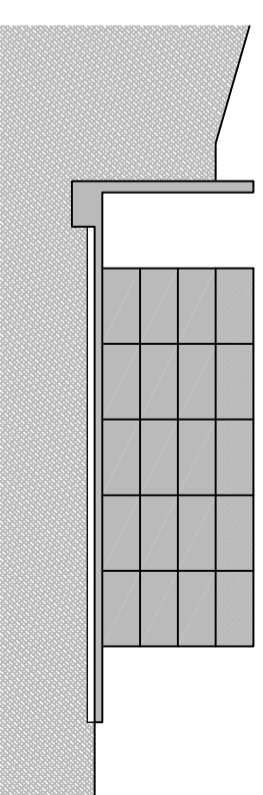
SECCIÓ A-A'




CARACTERÍSTIQUES SABATA I MUR	
DIMENSIONS (CM)	AL AT AN AS AI-S
SABATA	AL AT AN AS AI-S
SC	50 12 18 20 20
DIMENSIONS (CM)	ANILLES
MUR	A H AL AT AN AS AI-S
ALÇANT	30 VARIABLE 50 12 18 20 20



SECCIÓ B-B'



ZONA D'INTERVENCIÓ, CAMÍ DE LA FONT 12, REFERÈNCIA CADASTRAL 1622201CF4612S0001J5

 <p>Serveis tècnics municipals Arquitecte Municipal</p>	<p>Projecte</p> <p>PROJECTE DE PISTES DE PÀDEL A LA ZONA ESPORTIVA D'ALMOSTER</p>	<p>Data</p> <p>Novembre 2020</p>
	<p>Plànol</p> <p>PROPOSTA</p>	<p>Escala</p> <p>1/800</p>

Aquest document és una còpia electrònica del document original. Podeu verificar la seva autenticitat a través del servei de verificació de la signatura electrònica de l'Administració de la Generalitat de Catalunya a l'adreça www.serveis.gencat.cat/verificacio o al telèfon 902 90 99 00. Aquesta còpia ha estat generada el 08/03/2021 a les 12:28:47.