



## ORDRE D'ESTUDI PC-BNB-22049

### Via ciclista a la C-31 del PK 186+485 al 187+237. Tram enllaç Filipines-Accés platja de la Murtra. Viladecans

L'objecte del projecte és la definició completa de totes les obres necessàries per executar un vial segregat destinat a l'ús exclusiu de vianants i bicicletes des de la via ciclista existent a la rotonda sud del enllaç de les Filipines, a l'altura del PK 187+237 de la C-31, fins al camí de la platja de la Murtra al PK 186+485 de la C-31, on connectarà amb la via ciclista definida al projecte "Via ciclista a la C-31 del PK 186+110 al 186+485. Gavà – Viladecans" amb clau PC-BNB-20084, per tal de garantir la mobilitat quotidiana segura de vianants i bicicletes entre les àrees urbanes de la costa de Viladecans i Gavà, i per donar continuïtat a la ruta cicloturística EuroVelo8. El projecte també haurà d'incloure la senyalització de la ruta EuroVelo8 des de l'enllaç de les Filipines fins a Castelldefels.

#### 1. Dades generals

Tipus d'estudi	Projecte constructiu
Classe d'obra	Nova infraestructura
Subclasse d'obra	Ampliació de xarxa

Carretera	PK Inicial	PK Final
C-31	186+485	187+237

Longitud aproximada	975 m
Municipis afectats	Castelldefels, Gavà, Viladecans
Comarques	Baix Llobregat
Pressupost previst (PEC amb IVA)	420.000,00 €
Òrgan redactor	Infraestructures de la Generalitat de Catalunya

Termini de redacció	6 mesos
Lliurament de maqueta	4 setmanes abans del lliurament definitiu

Cal fer informació pública	No
----------------------------	----

Responsable del seguiment del projecte	Albert Palomo Cuenca
--	----------------------



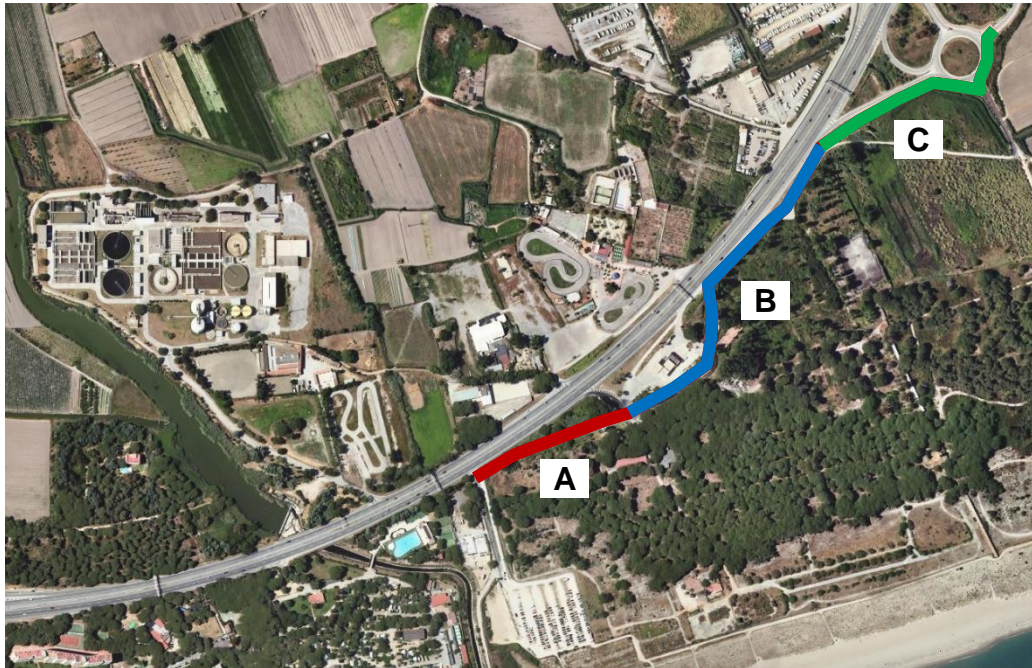
## 2. Definició de les obres a estudiar

La nova via ciclista a projectar ha de permetre la circulació segura de vianants i ciclistes des de la via ciclista existent a la rotonda sud del enllaç de les Filipines, a l'altura del PK 187+237 de la C-31, fins al camí de la platja de la Murtra al PK 186+485 de la C-31. La solució definitiva a projectar es consensuarà entre la direcció de l'estudi i els ajuntaments afectats.

La nova via ciclista tindrà uns 975 metres de longitud i formarà part de la ruta Mediterrània EuroVelo8 i Bicivia 1, una ruta cicloturística d'àmbit català que actualment no es pot senyalitzar en aquest àmbit per la falta de continuïtat. És a dir, la construcció d'aquest nou tram permetrà la senyalització de la ruta Mediterrània EuroVelo 8 des del camí del mar de Viladecans fins a l'estació de tren de Castelldefels. Així mateix, aquest itinerari és també coincident amb la Bicivia 1, entre l'enllaç de Filipines de la C-31 i Castelldefels.

Els trams que componen la via ciclista són:

- Tram A: Des de la benzinera de Repsol a l'altura del PK 186+700 de la C-31, fins al camí de la platja de la Murtra al PK 186+485 de la C-31. Es tracta d'un tram de 220 m on es definirà una via ciclista segregada de 4 - 5 m al costat muntanya, formada per un carril bici bidireccional de 2 m i un espai per vianants d'entre 2-3 m. La via ciclista s'encaixarà ocupant la vorera actual del costat muntanya i els terrenys disponibles entre la C-31 i el camí de la Murtra, sense afectar a la calçada actual bidireccional de circulació dels vehicles privats.
- Tram B: Del camí de la platja de la Murtra a l'altura del PK 187+080 de la C-31 fins a la benzinera de Repsol a l'altura del PK 187+080 de la C-31. Es tracta d'un tram de 440 m on es definirà una via ciclista segregada de 3 m al costat muntanya, formada per un carril bici bidireccional de 2 m i un espai per vianants d'1 m. La via ciclista s'encaixarà ocupant una part de la secció actual del camí de la platja de la Murtra dedicada al vehicle privat i que quedarà amb 3,20 m, i també ocupant una part dels marges d'explanació de la C-31 on caldrà executar un petit mur de contenció, que es situarà com a màxim a 1,5 m per darrera la bona de la C-31.



- Tram C: De la rotonda sud del enllaç de les Filipines, a l'altura del PK 187+237 de la C-31, fins al camí de la platja de la Murtra a l'altura del PK 187+080 de la C-31. Es tracta d'un tram de 315 m on s'encaixarà al costat mar una via ciclista segregada de 3 m, darrera la biona de la rotonda i del carril de desacceleració de la C-31. Aquesta via ciclista estarà formada per un carril bici bidireccional de 2 m i un espai per vianants d'1 m i no s'afectarà en cap moment a la calçada existent.

Es destaca en aquest nou tram de via ciclista l'afectació al canal de reg a tocar de la rotonda de Filipines, gestionat per l'Ajuntament de Viladecans, que caldrà desplaçar per poder executar el terraplè necessari per construir el carril compartit bicicletes-vianants en el tram de carril de deceleració i de la rotonda de Filipines. Caldrà garantir la funció de reg i drenatge del canal durant i després de l'execució de les obres, ja que es tracta d'un canal important de la zona agrícola de Viladecans.

El projecte haurà de preveure la senyalització de la ruta EuroVelo8 i Bivivia 1 des de l'enllaç de les Filipines fins a Castelldefels i que s'executarà durant l'obra d'aquest tram. En aquest sentit la direcció de l'estudi facilitarà el projecte constructiu "Senyalització de l'eix Llobregat de la ruta Mediterrània" que ja inclou la ubicació i disseny de la senyalització, que s'haurà d'actualitzar i incloure en el projecte d'aquets tram.

El projecte haurà de preveure la possible il·luminació parcial o total de la via ciclista, en funció del tram i de les condicions de l'entorn en què s'implanti.

Caldrà revisar si el sistema de contenció actual de la carretera és adient per adossar-hi una via ciclista i, si escau, substituir-lo o complementar-lo amb els elements necessaris per garantir la seguretat de les persones usuàries de la via ciclista.



### **3. Condicionants a tenir en compte**

Es tindrà en compte l'estudi previ "Carril bici paral·lel a la C-31, zona benziner Repsol" redactat per Barcelona Regional i AMB, així com possibles actuacions dels ajuntaments implicats i figures de planejament urbanístic aprovades o en tramitació en l'àmbit del projecte.

Es tindrà en compte el projecte constructiu "Senyalització de l'eix Llobregat de la ruta Mediterrània" per incloure en el projecte la senyalització d'orientació de la ruta Mediterrània EuroVelo 8 i la Bicivia 1 per tal de donar continuïtat al tram litoral.

El punt inicial de la nova via ciclista, al tram A situat al camí de la Murtra i a l'altura del PK 186+485 de la C-31, haurà de ser compatible amb el projecte en redacció "Via ciclista a la C-31 del PK 186+110 al 186+485. Gavà – Viladecans", amb clau PC-BNB-20084.

El traçat de la via ciclista es projectarà d'acord amb els criteris del "Manual per al disseny de vies ciclistes de Catalunya", del DPTOP, i del "Manual de senyalització d'orientació en rutes cicloturístiques i vies ciclistes", del DTES.

Amb el lliurament de la maqueta del projecte, la direcció de l'estudi podrà requerir l'elaboració d'un document específic de síntesi o resum executiu, que exposi de forma resumida i en un llenguatge entenedor per a la ciutadania, els trets més rellevants de l'actuació. Aquest resum haurà d'incloure, com a mínim, les característiques de l'àmbit d'estudi, l'objecte de l'actuació, una breu descripció, el pressupost, el termini de les obres i els usuaris beneficiats, entre d'altres.

En cas que el projecte sigui sotmès a informació pública o audiència dels afectats, la direcció de l'estudi podrà demanar redactar l'informe d'anàlisi i resposta a les al·legacions que es presentin.

Es tindran en compte la xarxa i les instal·lacions dels serveis existents a la traça de la via ciclista.

El seguiment del projecte es realitzarà en BIM en els aspectes i elements que s'especifiquin pel responsable del projecte.

Durant la redacció del projecte caldrà desenvolupar un Sistema d'informació geogràfica, QGIS, amb els següents nivells d'informació:

- Tramificació de l'itinerari de la via ciclista. De cada tram resultat s'hauran d'informar com a mínim els següents atributs: Codi o nom, Tipologia, Paviment, Titularitat, Comarca i municipi pel qual transcorre la via, Coordenades UTM de l'inici i final del tram.
- Interseccions o concurrència amb altres infraestructures que permetin identificar els punts de l'itinerari on s'hagi d'augmentar la seguretat de l'usuari. Per cada element s'hauran d'informar els següents atributs: Codi de la infraestructura, Coordenades UTM de l'element.



- Senyalització d'orientació de la via ciclista. Per a cada senyal projectada s'informaran els següents atributs: Codi identificador del senyal, Tipologia, Adreça relativa a les fitxes dels senyals, Comarca i municipi, Coordenades UTM.

El projecte ha d'incorporar un annex de titularitats i catàleg en el que s'indiquin les competències en la gestió i conservació de la via i els seus elements incloent plànols dels àmbits.

Es faran reunions de concertació amb els ajuntaments afectats.

#### **4. Altres aspectes**

##### **Instruccions BIM**

Per redactar aquest encàrrec s'utilitzarà la metodologia i tecnologia BIM com a mínim per:

- Visualitzar la solució i facilitar la interpretació i comunicació del projecte, tot generant plànols més coherents, analitzant els punts crítics del projecte i identificant i ubicant elements/material dins de l'edifici/infraestructura per a prendre decisions.
- Garantir la coordinació entre disciplines del procés de disseny i constructiu, tot detectant els problemes potencials de forma anticipada i la resolució de problemes de coordinació entre disciplines, lots i/o oficis.
- Facilitar la traçabilitat de l'avanç del projecte, fent el seguiment del desenvolupament del projecte, analitzant les propostes de canvi, identificant clarament la zona afectada, millorant la traçabilitat de les decisions de canvi i gestionant l'arxiu de documents del projecte, relacionant-los entre sí.
- Controlar l'estimació de pressupost durant tot el procés, verificant els amidaments en les diferents fases del projecte.
- Assegurar el lliurament d'informació certa i fiable adequada a les necessitats de les diferents fases de l'actuació, tot identificant i ubicant elements/materials dins de l'edifici/infraestructura i facilitar la transferència d'informació de projecte als diferents actors que participen en el disseny, licitació, execució i operació de l'actuació.

En el marc de la redacció d'aquest encàrrec s'estudiarà utilitzar la metodologia i tecnologia BIM per tal de donar compliment i facilitar la comprovació del paràmetres, criteris de disseny, normativa i instruccions particulars.

##### **Instruccions pel lliurament**

El lliurament definitiu d'aquest encàrrec incorporarà el següent:

- Un mínim de 3 imatges virtuals / renders de l'actuació, a consensuar amb la direcció del projecte.
- Un apartat de resum del projecte que en un màxim d'un full DIN-A4 exposi, de forma resumida



i en un llenguatge entenedor per a la ciutadania, els trets més rellevants de l'actuació. Aquest resum haurà d'incloure, com a mínim, les característiques de l'àmbit d'estudi, l'objecte de l'actuació, una breu descripció, el pressupost, el termini de les obres i els usuaris beneficiats, entre d'altres.

Vist i plau,  
Santi Ribas Domingo  
Sub-director general de Planificació i Tecnologia

David Prat Soto  
Director general d'Infraestructures de Mobilitat

Signat electrònicament