

AJUNTAMENT DE SALOU

Serveis Tècnics Municipals

Projectes Urbans



Ajuntament
de Salou

**PLANTACIÓ D'ACOMPANYAMENT AL NOU TRAM DEL CAMÍ
DE RONDA A L'ALÇADA DEL CARRER VAPORET**

Març 2022

P1622

CONTINGUT

1. Introducció i objecte del plec
2. Emplaçament
3. Promotor
4. Autor del plec
5. Descripció dels treballs a realitzar
6. Pressupost
7. Qualificació del contractista
8. Termini d'execució
9. Garanties
10. Seguretat i Salut
11. Aspectes relatius a la Circular 02/2021 de la Secretaria General.

1.-INTRODUCCIÓ DEL OBJECTE DEL PLEC

L'ampliació del camí de Ronda enllaçarà el cap de Salou amb la Pineda.

El nou tram que passarà a l'alçada del carrer del Vaporet estarà fet amb un paviment de formigó rentat. Inevitablement, s'haurà de malmetre una franja de la vegetació autòctona que creix a la zona.

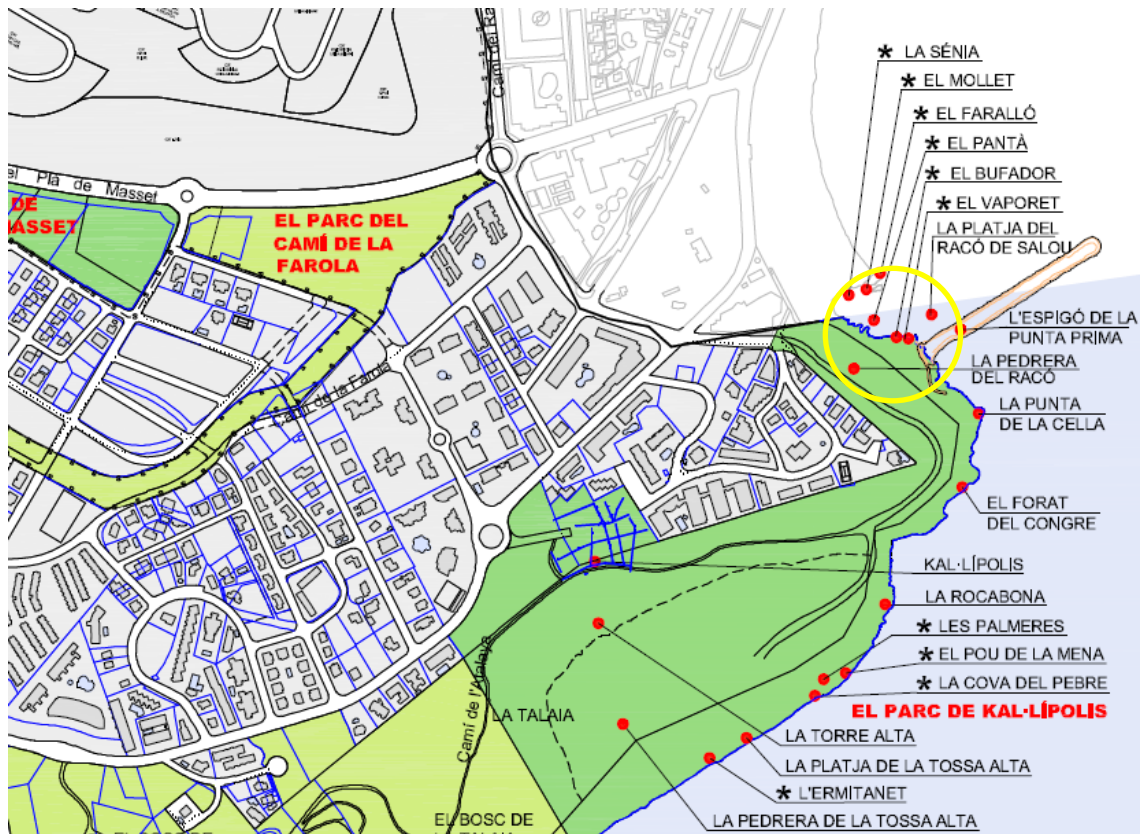
L'objecte d'aquesta obra és restaurar aquesta vegetació i fer un acompanyament del camí que ajudi a la seva integració en el paisatge.

Així doncs es plantaran exclusivament espècies autòctones. Per les quals s'instal·larà un sistema de reg que faciliti la seva implantació. Atès que (tot i tractar-se d'espècies autòctones) no han nascut al lloc, sinó a un viver. Amb el que necessiten un període d'adaptació.

02.-EMPLAÇAMENT

Totes les actuacions es centraran a l'entorn de la platja del Racó de Salou. Des-de la zona on s'instal·la la guingueta a l'estiu fins uns metres més enllà de l'Espigó de la Punta Prima.

La ubicació concreta de les zones reforestades està especificada en els plànols descriptius dels treballs.



03.-PROMOTOR

El promotor del present contracte d'obra és l'excel·lentíssim Ajuntament de Salou.

04.-AUTOR DEL PLEC

El plec ha estat redactat pels Serveis Tècnics Municipals.

05.- DESCRIPCIÓ DELS TREBALLS A REALITZAR

L'essència dels treballs és recuperar la vegetació autòctona de la zona, però aplicant criteris paisatgístics que compatibilitzin la preservació del patrimoni natural amb l'activitat turística.

Per arribar a aquest fi, cal realitzar algunes feines prèvies. D'aquesta manera el llistat de treballs és el següent:

- **Arrencar les espècies invasores.** En aquest cas la vegetació actual presenta un grau molt baix d'invasió. Únicament caldrà fer una repassada del curatall (*Carpobrotus edulis*).

No s'arrencaran les palmàcies (washingtònies i Phoenix) que han sortit espontàniament, atès que no tenen potencial invasor i seran necessàries fins que la nova vegetació s'estableixi.

No s'acceptarà que s'arrenquin aquestes plantes utilitzant maquinaria pesant que pugui malmetre la vegetació autòctona que hi creix al mateix entorn.

Les plantes extretes s'hauran de depositar en un centre de recollida de residus autoritzat. Atès el caràcter invasor, en cap cas s'acceptarà l'abocament en caps particulars o qualsevol lloc on puguin esdevenir una nova població.

Imatge de zona afectada per *Carpobrotus edulis*:



- **Millora del substrat de plantació.** Tot i que les espècies han estat seleccionades per adaptar-se a les condicions edàfiques de la zona, per facilitar la transició entre les condicions del viver i l'entorn natural, i atès que en alguns llocs el sòl de la zona està degradat, s'aportarà terra vegetal (amb abundància de matèria orgànica) per facilitar la implantació de les noves plantes. Es calculen 30m³ de terra vegetal.

Exemples de zona amb sòl de mala qualitat i on caldrà aportar terra vegetal:



- **Reforç amb planta autòctona de la vegetació existent.** Depenent la ubicació concreta, es plantaran espècies dunars o de màquia litoral, acompanyades d'alguns tamarius i pins pinyers.

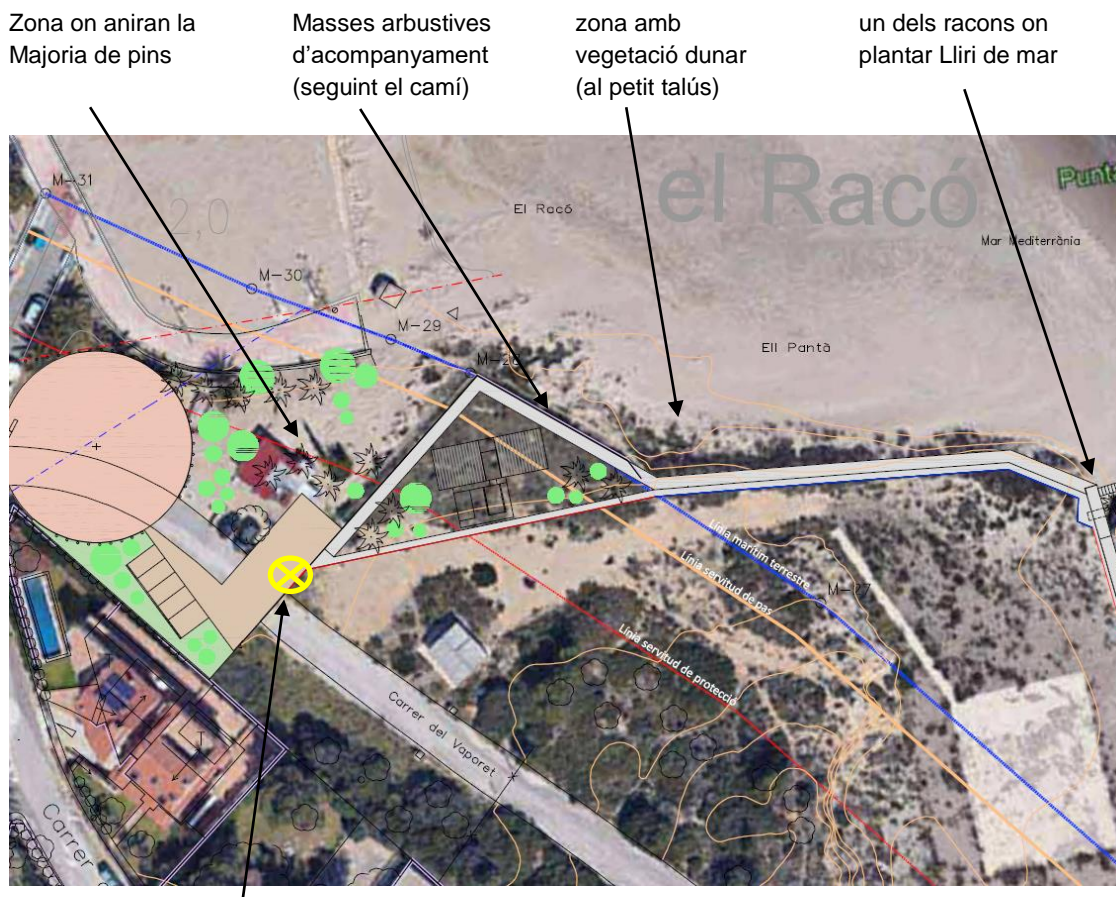
Concretament es plantaran:

- Pins pinyers: Es plantaran principalment a la zona que actualment serveix d'aparcament.
- Masses arbustives de llentiscles, brucs, margallons i tamarius en format arbusti. La seva missió serà acompanyar el camí però sense fer alineacions. També es plantaran de manera que trenquin la linealitat de la tanca metàl·lica de l'autoritat portuària.
- Petits grups d'arbustos de port petit com albaides, gavons, romers, semprevives i asteriscos. Aquests tindran una funció paisatgística ja que donaran un toc de color i aroma a l'entorn. Per poder apreciar les seves qualitats, aquests es plantaran prop del camí i entre les masses arbustives grans.
- Plantació de lliri de mar. En racons sorrencs que no hi hagi risc de trepitjades, es plantaran lliris de mar (*Pancratium maritimum*).



Atès que, encara no s'han començat les obres previstes del camí de Ronda en aquest tram. No podem definir en seguretat la ubicació de les plantes, ja que dependrà de com quedi la zona un cop acabades les obres.

Els tècnics de l'ajuntament determinaran in situ la ubicació concreta de les plantes, però a grans trets, la ubicació de les plantes és la següent:



Ubicació aproximada del comptador de reg.

- **Instal·lació d'un nou sistema de reg.** Actualment, aquesta zona no disposa de sistema de reg. Tot i així, hi ha previst traspasar un comptador que hi ha al carrer del Vapor. A partir d'aquest punt es muntarà el sistema de reg.

Les tasques relacionades amb el sistema de reg són:

- Instal·lació d'arqueta de reg. Aquesta arqueta estarà prop de la toma de l'aigua, la qual estarà on hi ha la creu groga en el anterior mapa. S'inclouen els elements per fer arribar l'aigua a l'arqueta.
- Instal·lació de una electrovàlvula a la nova arqueta juntament amb una caixa de connexions T-bos amb bluetooth.
- Instal·lació del tub d'alimentació. El tub d'alimentació serà de 32mm i anirà instal·lat arran del mur. El tub de degoteig anirà unit amb el d'alimentació per mitjà de collarins. Caldrà instal·lar els collarins necessaris (es calculen 6).

Aquests tubs aniran coberts amb terra o vegetació per evitar el seu impacte estètic. Es calculen 70ml.

- Instal·lació del tub de degoteig (tipus techline de 16mm amb degoters cada 50cm). No s'acceptaran tramades de més de 100ml. S'inclourà en aquesta tasca tots els elements auxiliars (taps, piquetes, enllaços, trams de tub sec...). S'estima que es col·locaran aproximadament 980ml. En el mapa no es mostren les tires de degoteig perquè la distribució sobre el terreny de les plantes la pot fer variar considerablement.
- Programació de la caixa de connexions i comprovació del correcte funcionament del reg.

06.-PRESSUPOST (Preus extrets del BEDEC (amb el percentatge del BI i CG aplicat), pressuposts i catàlegs professionals).

NUM	UM	DESCRIPCIÓ	PREU	MEDICIÓ	IMPORT
1	U	<i>Pinus pinea</i> en contenidor de 50L i una alçada de 2,5/3m	95	20	1900
2	U	<i>Tamarix gallica</i> en format arbustiu, amb contenidor de 7,5L i una alçada de 100-150cm	9,75	40	390
3	U	<i>Chamaerops humilis</i> en contenidor de 7'5L i una alçada mínima de 40/60cm	15,5	60	930
4	U	<i>Asteriscus maritimus</i> en contenidor de 2L i una alçada mínima de 10/15cm	3,1	150	465
5	U	<i>Erica multiflora</i> en CF de 1'5L i una alçada mínima de 20-30cm	3,2	350	1120
6	U	<i>Pistacea lentiscus</i> en contenidor de 2'5L i una alçada mínima de 40/60cm	3,55	300	1065
7	U	<i>Anthyllis cytisoides</i> en AF200 i una alçada mínima de 15/20cm	0,6	400	240
8	U	<i>Pancratium maritimum</i> en AF150 i una alçada mínima de 5/10cm	0,8	300	240
9	U	<i>Rosmarinus officinalis</i> en AF250 i una alçada de mínima de 20/30cm	0,6	450	270
10	U	<i>Helichrysum italicum</i> en AF250 i una alçada mínima de 10/20cm	0,7	400	280
11	U	<i>Ononis natrix</i> en AF250 i una alçada mínima de 20/30cm	0,7	300	210
12	U	Plantació en massa de planta de petit port en alvèol forestal, en terreny prèviament preparat, i amb primer reg.	0,34	1850	629
13	U	Plantació en massa d'arbust o arbre de petit format en contenidor d'1,5 a 3 l, excavació de clot de plantació de 30x30x30 cm amb mitjans manual, reblert del clot amb terra de	2,5	800	2000

		l'excavació barrejada amb un 10% de compost i primer reg			
14	U	Plantació d'arbust o arbre de petit format en contenidor de 5 a 10 l, excavació de clot de plantació de 45x45x30 cm amb mitjans manuals, en un pendent inferior al 35 %, reblert del clot amb terra de l'excavació barrejada amb un 10% de compost i primer reg	11,29	100	1129
15	U	Plantació d'arbust o arbre de petit format en contenidor de 40 a 80 l, excavació de clot de plantació de 70x70x50 cm amb mitjans manuals, reblert del clot amb terra de l'excavació barrejada amb un 10% de compost, tutors, cintes de subjecció i primer reg	53,86	20	1077,2
16	m3	Terra vegetal de jardineria de categoria alta, amb una conductivitat elèctrica menor de 0,8 dS/m, segons NTJ 07A, subministrada a granel	43,06	30	1291,8
17	U	Repartiment de terra vegetal combinant mitjans mecànics i manuals.	10	30	300
18	U	Eliminació amb mitjans manuals de la flora al·lòctona. Inclou totes les eines i maquinària necessàries, així com l'eliminació dels residus.	50	1	50
19	U	Arqueta rectangular rainbird amb cos negre i tapa verda amb cargol hexagonal. Llarg 59 cm. Ample 49 cm. Alt 30,7 cm.	20,86	1	20,86
20	U	Caixa de connexió 2 estacions tipus TBos bluetooth	139,95	1	139,95
21	U	Electrovàlvula per a instal·lació de reg, d"1" de diàmetre, de material plàstic, amb solenoide de 9V, per a una pressió màxima de 10 bar	19,11	1	19,11
22	U	Muntatge de electrovàlvules i arqueta i caixa de connexió del sistema de reg. Inclou mà d'obra i petits accessoris com connexions, adaptadors, taps...	200	1	200
23	ml	Tub per a reg per degoteig de 16 mm de diàmetre, amb degoters autocompensats integrats cada 33 cm, amb marcatge identificatiu d'aigua no potable (inclou col·locació i petit material.	1,37	310	424,7
24	ml	Tub de polietilè de designació PE 40, de 32 mm de diàmetre nominal, de 6 bar de pressió nominal, sèrie SDR 11, UNE-EN 12201-2, connectat a pressió, amb grau de dificultat mig, utilitzant accessoris de plàstic, i col·locat al fons de la rasa	5,1	80	408
25	u	Seguretat i salut per la obra, que inclou: IMPLANTACIÓ DE OBRA: Tancament de l'obra segons normatives de seguretat i salut, així com normatives municipals, acometides necessàries, senyalització,... PREVENCIÓ DE RISCOS: Proteccions individuals i col·lectives, formació, revisions mèdiques, senyalització...; SALUT I HIGIENE: Canviadors, menjadors,... i MESURES D'EMERGÈNCIA: Farmaciola, extintor,etc. Tot d'acord la normativa vigent, especialment la llei 31/1995 de prevenció de riscos laborals, Real Decret 164/1996 pel qual s'estableixen les disposicions mínimes de Seguretat i salut en la construcció, llei 4/2003 i reial decret 171/2004 que reformen el marc normatiu de riscos laborals.	200	1	200

TOTAL----- 14.999,62€

Pressupost		14.999,62
I.V.A.	21%	3.149,92
PRESSUPOST DE CONTRATA		18.149,54€

07.-QUALIFICACIÓ DEL CONTRATISTA.

Les característiques de l'actuació a dur a terme, d'acord a les classificacions que estableix el R.D. 3/2011, s'entenen com a:

- OBRA-----
- SUBMINISTRAMENT----- **X**
- SERVEI-----

Es tracta d'un contracte de subministrament atès que el cost de la compra de les plantes, material de reg i terres, supera el 50% del valor del contracte.

08.-TERMINI D'EXECUCIÓ

Haurà de fer-se els treballs abans de dos mesos des de la signatura del contracte de subministrament.

09.- GARANTIES

El període de garantia que s'estableix per a totes les operacions realitzades durant l'execució d'aquest projecte seran d'un any comptada partir de la recepció.

10.- SEGURETAT I SALUT

Caldrà complir la normativa vigent, LPRL 31/1995 i especialment el RD 1627/1996, la Llei 54/2003 i el recent RD 171/2004.

La detecció i control dels serveis existents per tal de procedir a l'excavació dels clots, protecció en desnivells i zones de treball correspondrà a la empresa adjudicatària. Així com la vigilància de la seguretat de les operacions necessàries pel complet subministrament i plantació.

S'inclourà tota tasca de control i vigilància de la seguretat i salut pel subministraments i muntatges. Caldrà tenir la zona d'actuació tancada, amb tancat alt, alhora que realitzar la corresponent vigilància de seguretat respecte la mateixa, durant el transcurs de tota l'actuació.

Seguretat i salut per la obra, que inclou:

- CONTROL I SEGUIMENT; Responsable de seguretat i salut a peu d'obra, amb la formació de nivell mig en matèria de seguretat i salut.
- IMPLANTACIÓ DE OBRA: Tancament de l'obra segons normatives de seguretat i salut, així com normatives municipals, acometides necessàries, senyalització,...
- PREVENCIÓ DE RISCOS: Proteccions individuals i col·lectives, formació, revisions mèdiques, senyalització...
- SALUT I HIGIENE: Canviadors, menjadors,...
- MESURES D'EMERGÈNCIA: Farmaciola, extintor, etc.


Tot d'acord la normativa vigent, especialment la llei 31/1995 de prevenció de riscos laborals, Real Decret 164/1996 pel qual s'estableixen les disposicions mínimes de Seguretat i salut en la construcció, llei 4/2003 i real decret 171/2004 que reformen el marc normatiu de riscos laborals.

11.- ASPECTES RELATIUS A LA CIRCULAR 02/2021 DE SECRETARIA GENERAL

1.- CONFORMITAT DELS TÈCNICS RESPONSABLES DELS SERVEIS PÚBLICS MUNICIPALS AFECTATS:

L'entorn del nou tram del camí de Ronda al seu pas pel camí del Vaporet es troba dintre de les zones incloses en el contracte de manteniment de Jardineria municipal. Concretament es tracta de la zona D045 del LOT3 de jardineria. Tot seguit adjuntem el correu electrònic on la tècnica que gestiona les concessions de jardineria dona el vistiplau a les accions descrites en aquest document.

No es contemplen altres afectacions que afectin serveis públics municipals.




Re: projecte camí del racó

De: "Amalia Juana Fernandez Orts" <ajfernandez@salou.cat>

A: "Jaume Estupiña Giné" <jestupina@salou.cat>

25 Març de 2022 14:24

 Les imatges externes no es mostraran. [Mostra imatges](#)
 Mostra sempre les imatges enviades des de [salou.cat](#) o [ajfernandez@salou.cat](#) ✕

Bones Jaume,

referent al projecte que m'has enviat situat al terme municipal de Salou, i on es detallen els treballs per la restauració de la vegetació i fer un acompanyament del camí de ronda que ajudi a la seva integració en el paisatge. Notificar-te que per la part que em correspon com a tècnica del manteniment del servei de jardineria, no en veig cap problema ni inconvenient perquè duguem a terme aquest projecte de millora a la costa litoral, en aquest cas, centrada a la platja del Racó de Salou.

Salutacions,

Amalia Juana Fernandez Orts
 Tècnic/a auxiliar jardineria
 SERVEIS PÚBLICS I PROJECTES URBANS - INF. EXTERNES
ajfernandez@salou.cat | www.salou.cat
 (+34) 977 309 200 | Ext. 1260
 Passeig 30 d'octubre,4 | 43840 - Salou

2.- CONFORMITAT DE LES EMPRESES SUBMINISTRADORES DE SERVEIS QUE ES PUGUIN VEURE AFECTADES:

No es preveu cap afectació.

Apuntem que les responsabilitats de l'empresa d'aigua s'acaben a partir del comptador. Amb el que les possibles incidències en el sistema de reg no serien de la seva competència.

3.- CONFORMITAT D'ALTRES ADMINISTRACIONS PÚBLIQUES QUE PUGUIN ESTAR AFECTADES:

Els treballs compten amb l'aprovació de l'Autoritat Portuària.

Josep M^a Ferran i Mercadé

Arquitecte Municipal

Cap de Secció de Projectes Urbans

Jaume Estupiñá Giné

Tècnic auxiliar de Jardineria

Secció de Projectes Urbans