



1532894a-4267-44ec-8579-50637a65c572

Ajuntament de Figueres

www.figueres.cat

Expedient CONC2022000027

Informe

INFORME-MEMÒRIA JUSTIFICATIVA DE LA NECESSITAT I IDONEÏTAT DE CONTRACTAR L'OBRA DEL " PROJECTE EXECUTIU PER A LA INSTAL·LACIÓ DE GESPA ARTIFICIAL ALS CAMPS DE FUTBOL DE L'ESTADI DE VILATENIM I DE LA MARCA DE L'HAM"

Els contractes que realitzin les administracions públiques s'han d'adjudicar d'acord amb les normes de la Llei 9/2017, de 9 de novembre, de contractes del sector públic, per la qual es traslladen a l'ordenament jurídic espanyol les Directives del Parlament Europeu i del Consell 2014/23/UE i 2014/24/UE, de 26 de febrer de 2014 (en endavant, LCSP).

Per la seva banda, l'article 7.3. de la LOEPSF estableix que les disposicions legals i reglamentàries, en la seva fase d'elaboració i aprovació, els actes administratius, els contractes i els convenis de col·laboració, així com qualsevol altra actuació dels subjectes inclosos en l'àmbit d'aplicació d'aquesta llei que afectin despeses o ingressos públics presents o futurs, hauran de valorar les seves repercussions i efectes i supeditar de forma estricta al compliment de les exigències dels principis d'estabilitat pressupostària i sostenibilitat financera.

L'article 63 de la LCSP estableix que caldrà publicar al Perfil del Contractant la memòria justificativa del contracte i, a més, l'informe d'insuficiència de mitjans en el cas del contracte de serveis.

Als efectes del contracte objecte de licitació, el tècnic que subscriu aquest informe-memòria manifesta que en data 28 d'abril de 2022, la Junta de Govern Local ha aprovat definitivament el projecte d'obra.

1. OBJECTE DEL CONTRACTE (ART. 99 LCSP)

El contracte té per objecte l'execució de les obres del "Projecte executiu per a la instal·lació de gespa artificial als camps de futbol de l'Estadi de Vilatenim i de la Marca de l'Ham", segons el projecte aprovat definitivament en data 28 d'abril de 2022, per acord de la Junta de Govern Local.

D'acord amb el projecte, les obres a executar consisteixen en la transformació de gespa natural a artificial al camp de futbol de la Marca de l'Ham i de la

Document electrònic. Autenticitat i integritat verificables a www.figueres.cat/validador
Codi segur de verificació (CSV):



Ajuntament de Figueres
www.figueres.cat

renovació del paviment esportiu de gespa artificial del camp de futbol municipal de l'Estadi de Vilatenim.

2. NECESSITAT I IDONEÏTAT DEL CONTRACTE (ART. 28 LCSP)

De conformitat amb la memòria del "Projecte executiu per a la instal·lació de gespa artificial als camps de futbol de l'Estadi de Vilatenim i de la Marca de l'Ham", la necessitat de les obres es justifica:

Camp de futbol de la Marca de l'Ham

El projecte contempla la instal·lació d'un paviment esportiu de gespa artificial a l'actual camp de futbol de la Marca de l'Ham capaç de satisfer les actuals necessitats esportives i d'ús d'aquesta instal·lació esportiva ja que l'actual gespa natural no permet un ús intensiu de la superfície amb les condicions de seguretat i confort necessàries per la pràctica esportiva.

També es projecta un acondicionament general de l'entorn a partir de la construcció de paviments de formigó perimetral que serveixen per situar els serveis i els pericons de registre així com per permetre el trànsit del públic. Aquests paviments perimetrals també tindran una funció de separació del nou paviment esportiu de gespa artificial del terreny natural.

Al camp de futbol de la Marca de l'Ham es projecta la instal·lació d'un nou sistema de reg a partir de sis canons elevats perimetrals que permetran aportar les condicions d'humitat òptimes a la superfície sintètica i d'aquesta manera millorar la seguretat i el confort de la pràctica esportiva.

Es projecta un drenatge vertical del nou paviment esportiu a partir de la construcció d'una nova xarxa de drenatge i caixa de graves que a més d'aportar un ràpid i eficient drenatge de les aigües de pluja milloraran el confinament dels microplàstics (grànuls de cautxú SBR) de la nova superfície esportiva.

En aquest sentit es contempla la instal·lació d'un tipus de gespa artificial amb unes característiques tècniques orientades precisament a la millora de la contenció i retenció d'aquests microplàstics.-Així doncs es valorarà la millora de la capacitat de retenció i estabilització dels reblerts a partir d'una òptima disposició de les fibres, índex de puntades així com d'un bon equilibri entre les fibres monofilament i les fibril·lades.

El camp de futbol projectat a la Marca de l'Ham tindrà les següents dimensions:

- Superfície total de gespa artificial : 101,91 x 62,13 m (6.331,67 m2)
- Terreny de joc de Futbol 11: 96,91 m x 59,13 m
- Terrenys de joc de Futbol 7 (2 camps) 59,13 x 38,00 m

Document electrònic. Autenticitat i integritat verificables a www.figueres.cat/validador
Codi segur de verificació (CSV):





Ajuntament de Figueres
www.figueres.cat

Estadi Municipal de Vilatenim

En aquest cas es contempla la renovació de l'actual gespa artificial ja que aquesta ha assolit el final de la seva vida útil.

S'aprofitaran les obres de renovació de la gespa artificial per corregir l'actual planimetria així com incrementar els pendents del terreny de joc de l'Estadi municipal ja que en situacions de fortes pluges s'han detectat problemes d'evacuació d'aquestes aigües pluvials. En aquest cas el drenatge serà com fins ara horitzontal ja que sota l'actual gespa artificial hi trobem una capa de tot-ú compactada. Així doncs es projecta la correcció i millora d'aquestes pendents d'escorrentia i la instal·lació d'una làmina impermeable sota la gespa que assegurí un bon drenatge horitzontal a més d'evitar que la base del camp adquireixi un excés d'humitat que podria provocar futurs assentaments diferencials.

S'aprofitaran les obres de renovació de la gespa artificial per adequar l'actual sistema de reg ja que, en l'actualitat, hi ha dos aspersors emergents que no funcionen correctament.

Com en el cas anterior es contempla la instal·lació d'un tipus de gespa artificial combinada de monofilament i fibril·lat amb unes característiques de distribució de les fibres i índex de puntades que li proporcioní una elevada capacitat de retenció i estabilització dels reblerts.

Les dimensions dels terrenys de joc projectats per l'Estadi Municipal de Vilatenim són les següents:

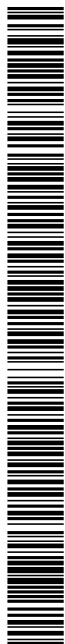
- Superfície total de gespa artificial: 8.962 m²
- Terreny de joc de Futbol 11: 104,09 m x 69,81 m
- Terrenys de joc de Futbol 7 (2 camps): 69,81 x 40,00 m

3. DIVISIÓ EN LOTS (ART. 99.3 LCSP)

OPCIÓ 1

D'acord amb la previsió de l'article 99.3 LCSP, es considera convenient dividir l'objecte del contracte en dos lots atès que la realització independent de les prestacions compreses en l'objecte del contracte permet l'execució correcta des del punt de vista tècnic. La divisió d'aquest contracte en 2 lots ve donada pel fet que les actuacions es realitzen a dos equipaments municipals diferents que són:

Document electrònic. Autenticitat i integritat verificables a www.figueres.cat/validador
Codi segur de verificació (CSV):





Ajuntament de Figueres
www.figueres.cat

LOT 1. Camp de futbol de la Marca de l'Ham: Transformació del camp de gespa natural a gespa artificial i subministrament i instal·lació d'aquesta (fases 1 i 2)

LOT 2. Camp de futbol Estadi Municipal de Vilatenim: Retirada antiga gespa artificial i subministrament i instal·lació d'una de nova (fase 3)

Els licitadors poden optar a tots els lots o només a un d'ells, essent l'adjudicació d'un i altre lot independent.

4. CODI CLASSIFICACIÓ DEL CONTRACTE

L'expressió de la codificació corresponent a la nomenclatura del Vocabulari Comú de Contractes (CPV) són:

Codi CPV 45212200-8. Títol codi: Treballs de construcció d'instal·lacions esportives.

Codi CPV 39293400-6. Títol codi: Gespa artificial

5. PROCEDIMENT DE CONTRACTACIÓ

Es proposa la utilització del procediment d'adjudicació obert que és considerat en l'article 131.2 LCSP com a un procediment ordinari d'utilització preferent.

OPCIÓ 2

Com a modalitat es proposa el procediment obert simplificat previst a l'article 159 LCSP, ja que el valor estimat del contracte no supera els 2.000.000€ en el cas d'obres, o 140.000€ en el cas de subministraments o serveis. En aquest procediment no procedeix l'exigència de la garantia provisional i els licitadors han d'estar inscrits al RELI/ROLECE.

Justificació de l'elecció del procediment: Es tracta del procediment ordinari legalment previst per contractes d'obres amb valor estimat igual o superior a 80.000,00 € i fins a 2.000.000,00 €.

6. TRAMITACIÓ DEL PROCEDIMENT

Es proposa que la tramitació d'aquest procediment de contractació sigui

Document electrònic. Autenticitat i integritat verificables a www.figueres.cat/validador
Codi segur de verificació (CSV):





Ajuntament de Figueres
www.figueres.cat

OPCIÓ 1. Ordinària.

7. DURADA DEL CONTRACTE O DATES ESTIMADES PER A L'INICI DE L'EXECUCIÓ I DE FINALITZACIÓ (ART. 29 LCSP) I EMPLAÇAMENT / LLOC DE LLIURAMENT

OPCIÓ 1. La durada de les obres serà la següent:

LOT 1. Camp de futbol de la Marca de l'Ham:

9 setmanes, a comptar des del dia següent al de la signatura de l'acta de comprovació del replanteig.

LOT 2. Camp de futbol Estadi Municipal de Vilatenim:

6 setmanes, a comptar des del dia següent al de la signatura de l'acta de comprovació del replanteig.

S'estableixen aquestes durades del contracte per assegurar la seva execució dins de termini, tenint en compte la naturalesa de la mateixa i els treballs a realitzar, d'acord amb el programa de treball i termini d'execució fixat en el projecte d'obres aprovat.

Lloc d'execució:

LOT 1. Camp de futbol de la Marca de l'Ham:

C/ Marca de l'Ham, s/n, de Figueres.

LOT 2. Camp de futbol Estadi Municipal de Vilatenim:

Avinguda dels Jocs Special Olympics Figueres 2000, s/n, de Figueres.

8. REQUISITS DE CAPACITAT I SOLVÈNCIA (ARTS. 74 A 94 LCSP)

D'acord amb l'article 77 de la Llei 9/2017, de 8 de novembre, de contractes del sector públic, per als contractes d'obra el valor estimat dels quals sigui igual o superior a 500.000 euros serà requisit indispensable per acreditar les

Document electrònic. Autenticitat i integritat verificables a www.figueres.cat/validador
Codi segur de verificació (CSV):





Ajuntament de Figueres
www.figueres.cat

condicions de solvència per a contractar que l'empresari es trobi degudament classificat com a contractista d'obres en el grup o subgrup que correspongui, i amb la categoria igual o superior a l'exigida per al contracte.

Mentre que per als contractes d'obra el valor estimat dels quals sigui inferior a 500.000 euros, no serà exigible per acreditar la solvència que l'empresari estigui classificat en el grup o subgrup que correspongui. En aquest cas, l'empresari podrà acreditar la seva solvència indistintament mitjançant la seva classificació com a contractista d'obres en el grup o subgrup que correspongui o bé acreditant el compliment dels requisits específics de solvència que s'exigeixin al plec de clàusules administratives particulars.

En virtut de l'anterior, els requisits de solvència tècnica i econòmica que han de complir els licitadors són els següents:

LOT 1. Camp de futbol de la Marca de l'Ham:

L'empresari podrà acreditar la seva solvència indistintament mitjançant:

A) Acreditant el compliment dels requisits específics de solvència econòmica i financera i tècnica o professional, per algun dels mitjans següents:

A.1) Solvència econòmica i financera:

- Mitjançant l'acreditació d'un volum anual de negocis referit al millor exercici dins dels tres darrers exercicis disponibles en funció de la data de constitució de l'empresa o inici d'activitat per un valor igual o superior a una vegada i mitja el valor estimat del contracte (això és, 570.142,40 €).

El volum anual de negocis del licitador o candidat s'acreditarà per mitjà dels seus comptes anuals aprovats i dipositats en el Registre Mercantil, si l'empresari estigués inscrit en el registre, i en cas contrari per les dipositades en el registre oficial en què hagi d'estar inscrit. Les empreses que per la seva prompte creació, encara que no tinguin comptes anuals aprovats i dipositats al Registre Mercantil i els empresaris individuals acreditaran el seu volum anual de negocis mitjançant la presentació del model 390 (declaració anual IVA) o bé el model 303 (declaració trimestral IVA) quan sigui inferior a un any. En el cas de què la data de creació o d'inici de les activitats de l'empresa licitadora o contractista individual sigui inferior a tres anys, el requeriment d'acreditació del volum anual de negocis es podrà referir al període efectiu d'activitat de l'empresa. En el cas de què aquesta data sigui inferior a un any el requeriment podrà ser proporcional.

Document electrònic. Autenticitat i integritat verificables a www.figueres.cat/validador
Codi segur de verificació (CSV):





Ajuntament de Figueres
www.figueres.cat

Justificació: S'ha escollit la quantia màxima que estableix la normativa a l'article 87.3, com a criteri supletori, atès que en cas contrari la quantia seria molt petita.

A.2) Solvència tècnica o professional:

a) Relació de les obres executades en el curs dels cinc darrers anys, que siguin de similars característiques a les que són objecte d'aquest contracte, avalades per certificats de bona execució.

Aquests certificats de bona execució han d'indicar l'import, les dates i el lloc d'execució de les obres i s'ha de precisar si es van dur a terme segons les regles per les quals es regeix la professió i es van portar normalment a bon terme.

Caldrà acreditar en l'any de major execució almenys un import igual o superior al 70% del valor estimat del contracte. (això és 266.066,45 €)

Justificació: La solvència demanada és la que estableix la normativa en defecte de previsió al plec i es considera suficient.

b) Atès que el valor estimat del contracte és inferior a 500.000 euros, quan el contractista sigui una empresa de nova creació, entenen per aquesta la que tingui una antiguitat inferior a cinc anys, la seva solvència tècnica s'acreditarà de conformitat amb l'article 88.2 de la llei 9/2017 LCSP per els mitjans que s'indiquen a continuació:

-la declaració en què s'indiqui el personal tècnic o els organismes tècnics, tant si estan integrats en l'empresa com si no, dels quals aquesta disposi per a l'execució de les obres, acompanyada dels documents acreditatius corresponents.

-la declaració en què s'indiqui la maquinària, el material i l'equip tècnic del qual es disposa per a l'execució de les obres i que ha de ser almenys el mínim suficient per a portar a terme l'execució de les obres de conformitat amb el previst en el projecte d'obra aprovat, a la qual s'ha d'adjuntar la documentació acreditativa pertinent.

Justificació: s'han escollit dos dels mitjans possibles establerts per l'article 88 LCSP que es consideren més adequats a fi de garantir que es disposa dels mitjans necessaris per a executar l'obra amb solvència.

B)- La seva classificació com a contractista d'obres en el grup o subgrup de classificació corresponent al contracte. D'acord amb l'article 25 del Reial Decret

Document electrònic. Autenticitat i integritat verificables a www.figueres.cat/validador
Codi segur de verificació (CSV):





Ajuntament de Figueres
www.figueres.cat

1098/2001, de 12 d'Octubre pel qual s'aprova el Reglament de la Llei de contractes de les administracions públiques, la classificació és la següent:

Grup G Vials i Pistes
Subgrup 6 Obres vials sense qualificació específica
Categoria 3 Quantia superior a 360.000 euros i inferior o igual a 840.000 euros

LOT 2. Camp de futbol Estadi Municipal de Vilatenim:

L'empresari podrà acreditar la seva solvència indistintament mitjançant:

A) Acreditant el compliment dels requisits específics de solvència econòmica i financera i tècnica o professional, per algun dels mitjans següents:

A.1) Solvència econòmica i financera:

- Mitjançant l'acreditació d'un volum anual de negocis referit al millor exercici dins dels tres darrers exercicis disponibles en funció de la data de constitució de l'empresa o inici d'activitat per un valor igual o superior a una vegada i mitja el valor estimat del contracte (això és, 464.436,96 €).

El volum anual de negocis del licitador o candidat s'acreditarà per mitjà dels seus comptes anuals aprovats i dipositats en el Registre Mercantil, si l'empresari estigués inscrit en el registre, i en cas contrari per les dipositades en el registre oficial en què hagi d'estar inscrit. Les empreses que per la seva prompte creació, encara que no tinguin comptes anuals aprovats i dipositats al Registre Mercantil i els empresaris individuals acreditaran el seu volum anual de negocis mitjançant la presentació del model 390 (declaració anual IVA) o bé el model 303 (declaració trimestral IVA) quan sigui inferior a un any. En el cas de què la data de creació o d'inici de les activitats de l'empresa licitadora o contractista individual sigui inferior a tres anys, el requeriment d'acreditació del volum anual de negocis es podrà referir al període efectiu d'activitat de l'empresa. En el cas de què aquesta data sigui inferior a un any el requeriment podrà ser proporcional.

Justificació: S'ha escollit la quantia màxima que estableix la normativa a l'article 87.3, com a criteri supletori, atès que en cas contrari la quantia seria molt petita.

A.2) Solvència tècnica o professional:

Document electrònic. Autenticitat i integritat verificables a www.figueres.cat/validador
Codi segur de verificació (CSV):





Ajuntament de Figueres
www.figueres.cat

a) Relació de les obres executades en el curs dels cinc darrers anys, que siguin de similars característiques a les que són objecte d'aquest contracte, avalades per certificats de bona execució.

Aquests certificats de bona execució han d'indicar l'import, les dates i el lloc d'execució de les obres i s'ha de precisar si es van dur a terme segons les regles per les quals es regeix la professió i es van portar normalment a bon terme.

Caldrà acreditar en l'any de major execució almenys un import igual o superior al 70% del valor estimat del contracte. (això és 216.737,25 €)

Justificació: La solvència demanada és la que estableix la normativa en defecte de previsió al plec i es considera suficient.

b) Atès que el valor estimat del contracte és inferior a 500.000 euros, quan el contractista sigui una empresa de nova creació, entenent per aquesta la que tingui una antiguitat inferior a cinc anys, la seva solvència tècnica s'acreditarà de conformitat amb l'article 88.2 de la Llei 9/2017 LCSP per els mitjans que s'indiquen a continuació:

-la declaració en què s'indiqui el personal tècnic o els organismes tècnics, tant si estan integrats en l'empresa com si no, dels quals aquesta disposi per a l'execució de les obres, acompanyada dels documents acreditatius corresponents.

-la declaració en què s'indiqui la maquinària, el material i l'equip tècnic del qual es disposa per a l'execució de les obres i que ha de ser almenys el mínim suficient per a portar a terme l'execució de les obres de conformitat amb el previst en el projecte d'obra aprovat, a la qual s'ha d'adjuntar la documentació acreditativa pertinent.

Justificació: s'han escollit dos dels mitjans possibles establerts per l'article 88 LCSP que es consideren més adequats a fi de garantir que es disposa dels mitjans necessaris per a executar l'obra amb solvència.

B)- La seva classificació com a contractista d'obres en el grup o subgrup de classificació corresponent al contracte. D'acord amb l'article 25 del Reial Decret 1098/2001, de 12 d'Octubre pel qual s'aprova el Reglament de la Llei de contractes de les administracions públiques, la classificació dels contractistes és la següent:

Grup G Vials i Pistes
Subgrup 6 Obres vials sense qualificació específica

Document electrònic. Autenticitat i integritat verificables a www.figueres.cat/validador
Codi segur de verificació (CSV):





Ajuntament de Figueres
www.figueres.cat

Categoria 2 Quantia superior a 150.000 euros i inferior o igual a 360.000 euros

LOT 1. Camp de futbol de la Marca de l'Ham i LOT 2. Camp de futbol Estadi Municipal de Vilatenim:

Si una mateixa empresa es vol presentar tant al LOT 1 com al LOT 2, haurà d'acreditar de forma obligatòria la següent classificació com a contractista d'obres.

D'acord amb l'article 25 del Reial Decret 1098/2001, de 12 d'Octubre pel qual s'aprova el Reglament de la Llei de contractes de les administracions públiques, la classificació dels contractistes és la següent:

Grup G Vials i Pistes
Subgrup 6 Obres vials sense qualificació específica
Categoria 3 Quantia superior a 360.000 euros i inferior o igual a 840.000 euros

9. PRESSUPOST BASE DE LICITACIÓ I VALOR ESTIMAT DEL CONTRACTE (ARTS. 100 I 101 LCSP)

9.1 Pressupost base de licitació (art. 100 LCSP)

El pressupost base de licitació del contracte és el següent :

	Preu net	IVA (21%)	Preu inclòs IVA
LOT 1. Camp de futbol de la Marca de l'Ham	380.094,93 €	79.819,94 €	459.914,87 €
LOT 2. Camp de futbol Estadi Municipal de Vilatenim	309.624,64 €	65.021,17 €	374.645,81 €
TOTAL	689.719,57 €	144.841,11 €	834.560,68 €

El càlcul del pressupost base de licitació queda desglossat en els amidaments, el quadre de preus i el quadre de preus descompostos, que conformen el pressupost del projecte executiu de les obres, essent el seu resum el següent:

OPCIÓ 1- OBRES MUNICIPALS ORDINÀRIES

Document electrònic. Autenticat i integritat verificables a www.figueres.cat/validador
Codi segur de verificació (CSV):





Ajuntament de Figueres
www.figueres.cat

Els preus del projecte s'han obtingut a partir del banc de preus del BEDEC.

El BEDEC és un conjunt de bases de dades generada per l'Institut de Tecnologia de la Construcció de Catalunya - ITeC, amb informació de productes de la construcció que ofereix informació de preus, plecs de condicions i dades ambientals, biblioteca d'objectes BIM, bancs d'entitats, bancs d'empreses, pressupostos tipus i banc de normativa.

El conjunt de dades del BEDEC estan permanentment actualitzades i els preus que contenen aquestes bases de dades responen als preus de mercat.

LOT 1. Camp de futbol de la Marca de l'Ham:

Costos Directes

TOTAL COSTOS DIRECTES segons Projecte aprovat (CD)	319.407,50 €
---	---------------------

Costos indirectes

Concepte	Import
13 % de Despeses Generals sobre base	41.522,98 €
6 % de Benefici Industrial sobre base	19.164,45 €
TOTAL COSTOS INDIRECTES (CI)	60.687,43 €

TOTAL	Import
Pressupost d'execució per contracte (PEC)(suma Costos D i I)	380.094,93 €
21% IVA	79.819,94 €
Pressupost base de licitació (IVA inclòs)	459.914,87 €

LOT 2. Camp de futbol Estadi Municipal de Vilatenim:

Costos Directes

Document electrònic. Autenticitat i integritat verificables a www.figueres.cat/validador
Codi segur de verificació (CSV):



Ajuntament de Figueres
www.figueres.cat

TOTAL COSTOS DIRECTES segons Projecte aprovat (CD)	260.188,77 €
--	--------------

Costos indirectes

Concepte	Import
13 % de Despeses Generals sobre base	33.824,54 €
6 % de Benefici Industrial sobre base	15.611,33 €
TOTAL COSTOS INDIRECTES (CI)	49.435,87 €

TOTAL	Import
Pressupost d'execució per contracte (PEC)(suma Costos D i I)	309.624,64 €
21% IVA	65.021,17 €
Pressupost base de licitació (IVA inclòs)	374.645,81 €

9.2 Valor estimat del contracte (art. 101 LCSP)

LOT 1. Camp de futbol de la Marca de l'Ham:

Concepte	Import
Pressupost d'execució per contracte durada inicial	380.094,93 €
Primes o pagaments als licitadors	--
Possibles modificacions a l'alça previstes (punt 17 d'aquest informe)	--
Possibles pròrrogues	--
Altres opcions eventuais	--
Valor estimat del contracte	380.094,93 €

LOT 2. Camp de futbol Estadi Municipal de Vilatenim:

Concepte	Import
Pressupost d'execució per contracte durada inicial	309.624,64 €
Primes o pagaments als licitadors	--
Possibles modificacions a l'alça previstes (punt 17 d'aquest informe)	--
Possibles pròrrogues	--
Altres opcions eventuais	--
Valor estimat del contracte	309.624,64 €

TOTAL

Concepte	Import
----------	--------

Document electrònic. Autenticitat i integritat verificables a www.figueres.cat/validador
Codi segur de verificació (CSV):

Ajuntament de Figueres
www.figueres.cat

Pressupost d'execució per contracte durada inicial	689.719,57 €
Primes o pagaments als licitadors	--
Possibles modificacions a l'alça previstes (punt 17 d'aquest informe)	--
Possibles pròrrogues	--
Altres opcions eventuais	--
Valor estimat del contracte	689.719,57 €

10. FINANÇAMENT I APLICACIÓ PRESSUPOSTÀRIA

Les obligacions econòmiques del contracte s'abonaran amb càrrec a les aplicacions pressupostàries següents:

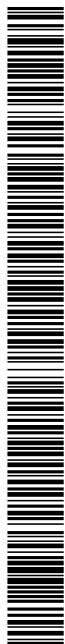
Any 2022		
LOT 1		
Codi aplicació pressupostària	Nom aplicació pressupostària	Import (IVA inclòs)
.2022 502 34205 62200	CAMP DE FUTBOL DE LA MARCA DE L'HAM. XARXA DE DRENATGE.	211.353,52 €
2022 502 34207 63900	CAMP DE FUTBOL MARCA DE L'HAM. CANVI DE GESPA DE NATURAL A ARTIFICIAL	248.561,35 €
LOT 2		
Codi aplicació pressupostària	Nom aplicació pressupostària	Import (IVA inclòs)
2022 502 34208 63900	ESTADI DE VILATENIM. CANVI DE GESPA ARTIFICIAL	374.645,81 €
TOTAL		834.560,68 €

Es fa constar que al pressupost de l'exercici en curs existeix crèdit adequat i suficient a les aplicacions mencionades.

La despesa que comporta aquest contracte:

OPCIÓ 3. Es finança mitjançant préstec. Aquest finançament ÉS executiu.

Document electrònic. Autenticitat i integritat verificables a www.figueres.cat/validador
Codi segur de verificació (CSV):





Ajuntament de Figueres
www.figueres.cat

11. PROJECCIÓ DELS EFECTES ECONÒMICS DEL CONTRACTE

(OPCIÓ 1) La projecció dels efectes econòmics d'aquest contracte es preveu mínima o nul·la donat el seu àmbit funcional, territorial o temporal. Per tant, s'informa que la repercussió que pugui comportar l'execució del contracte pot quedar perfectament inclosa en les partides ordinàries anuals del pressupost municipal sense que això suposi cap increment addicional de la seva dotació.

(OPCIÓ 4) NO es tracta d'un contracte de subministrament/serveis de tracte successiu.

12. CONSTITUCIÓ DE GARANTIA DEFINITIVA I TERMINI DE GARANTIA (ART. 107 LCSP)

La garantia definitiva a constituir pel licitador que hagi presentat l'oferta més avantatjosa serà la corresponent al 5% del preu final ofert, IVA exclòs.

El termini de garantia a partir de la recepció de l'objecte del contracte obra és de 2 ANYS, -1 any per llei, més un addicional d'acord amb el projecte d'obres aprovat-. Aquest termini es pot veure ampliat d'acord amb l'oferta presentada pels licitadors d'acord amb l'apartat 14 d'aquest informe-memòria.

13. REVISIÓ DE PREUS (ART. 103 LCSP)

OPCIÓ 1. No procedeix la revisió de preus

14. CRITERIS D'ADJUDICACIÓ (ART. 145 LCSP)

S'estableixen els següents criteris d'adjudicació per al present contracte. Donant compliment a la llei, aquests estan vinculats directament a l'objecte del contracte.

Criteris de valoració automàtica (fins a 100 punts)

LOT 1. Camp de futbol de la Marca de l'Ham:

1. Oferta econòmica (fins 52 punts)
2. Millora de les característiques tècniques de la gespa

Document electrònic. Autenticitat i integritat verificables a www.figueres.cat/validador
Codi segur de verificació (CSV):





Ajuntament de Figueres
www.figueres.cat

- artificial (fins 36 punts)
- 3. Criteris mediambientals (fins 4 punts)
- 4. Altres millores (fins 5 punts)
- 5. Ampliació termini de garantia (fins 3 punts)

LOT 2. Camp de futbol Estadi Municipal de Vilatenim:

- 1. Oferta econòmica (fins 52 punts)
- 2. Millora de les característiques tècniques de la gespa artificial (fins 40 punts)
- 3. Criteris mediambientals (fins 4 punts)
- 4. Altres millores (fins 1 punt)
- 5. Ampliació termini de garantia (fins 3 punts)

L'adjudicació del contracte es realitzarà utilitzant una pluralitat de criteris d'adjudicació en base a la millor relació qualitat-preu.

LOT 1. Camp de futbol de la Marca de l'Ham:

Criteris valorables mitjançant fórmules i de forma objectiva, fins a 100 punts

1. Oferta econòmica. Fins a 52 punts

S'atorgarà la màxima puntuació a l'oferta de preu més baix, valorant-se la resta d'ofertes aplicant la següent fórmula:

Fórmula lineal equilibrada

$$P_i = P \left(1 - \frac{O_i - O_m}{IL} \right)$$

P_i : punts de l'oferta i
 P : punts del criteri preu
 O_i : preu de l'oferta i
 O_m : preu de la millor oferta
 IL : import de licitació

Justificació:

Aquesta fórmula està pensada per establir-se en licitacions on les característiques del contracte permeten la introducció de paràmetres de qualitat en la seva prestació i es vol incentivar de forma relativa la competitivitat entre els licitadors en el criteri preu. La fórmula atorga la màxima puntuació a la millor

Document electrònic. Autenticitat i integritat verificables a www.figueres.cat/validador
Codi segur de verificació (CSV):





Ajuntament de Figueres
www.figueres.cat

oferta i estableix que la diferència de punts atorgats a dues ofertes és proporcional a la diferència de les seves baixes.

El criteri de valoració de l'oferta econòmica constitueix una part fonamental de la relació contractual i l'Ajuntament, com a entitat local de l'Administració Pública ha de procurar en gestionar els recursos públics de la manera més eficient possible.

2. Millora de les característiques tècniques de la gespa artificial. Fins a 36 punts

S'estableix per a l'execució de l'obra, com a tipologia de gespa artificial, un producte combinat de monofilament i fibril·lat de polietilè de 60 mm d'alçada amb una disposició de les fibres, índex de puntades i equilibri entre les fibres que proporcioni una bona capacitat de retenció i estabilització dels reblerets. Aquesta també haurà de proporcionar el compliment de la norma UNE-EN 15330-1:2014.

De conformitat amb el projecte d'obres d'aprobat, les especificacions i característiques tècniques qualitatives **mínimes** que haurà de complir la gespa artificial, són les següents:

Tipus de gespa artificial:

- Gespa artificial combinada (monofilament i fibril·lat de polietilè)
- Galga inferior o igual a 3/4"

Característiques de la fibra:

- Alçada total de la gespa (mm): 60 mm
- Dtex fil monofilament 11.500 Dtex
- Dtex fil fibril·lat 4.500 Dtex
- Amplada del fil fibril·lat 9 mm
- N° total de puntades / m² : 8.500 puntades / m²
- N° fils monofilament a la mateixa puntada : 5 fils (5 x 2 = 10)
- Cicles LISPORT de la fibra monofilament i de la fibril·lada (segons norma EN 15306) 150.000 cicles
- Color: Verd bicolor

El no compliment de les característiques tècniques mínimes exigides per la gespa artificial serà motiu d'exclusió.

D'acord amb l'anterior, la millora de les característiques tècniques i la qualitat de la gespa artificial ofertada suposarà l'atorgament de la següent puntuació:

2.1. Galga. Fins a 4 punts

Document electrònic. Autenticitat i integritat verificables a www.figueres.cat/validador
Codi segur de verificació (CSV):





Ajuntament de Figueres
www.figueres.cat

Galga del teixit o distància que separa les fileres de les diferents puntades, mesurada en polzades.

- ✓ 5/8.....2 punts
- ✓ 3/8 o inferior.....4 punts

2.2. N° de Puntades / m². Fins a 6 punts

Número de puntades de la gespa artificial per cada m².

- ✓ Superior a 9.000.....2 punts
- ✓ Superior a 10.000.....4 punts
- ✓ Superior a 11.000.....6 punts

2.3 Dtex del fil fibril·lat. Fins a 6 punts

Densitat del fil fibril·lat expressat en grams per cada 10.000 ml de la fibra.

- ✓ Superior a 5.000.....2 punts
- ✓ Superior a 6.500.....4 punts
- ✓ Superior a 8.500.....6 punts

2.4. N° Fils monofilament per puntada. Fins a 6 punts

Número de fils monofilament a la mateixa puntada

- ✓ 6 fils monofilament (6 x 2 = 12).....3 punts
- ✓ Superior a 6 fils monofilament.....6 punts

2.5. Amplada del fil fibril·lat. Fins a 6 punts

Amplada del fil fibril·lat expressat en mil·límetres (mm).

- ✓ Entre 9,1 i 10 mm.....3 punts
- ✓ Superior a 10 mm.....6 punts

Document electrònic. Autenticitat i integritat verificables a www.figueres.cat/validador
Codi segur de verificació (CSV):





Ajuntament de Figueres
www.figueres.cat

2.6. Certificació de Cicles LISPORT segons norma EN 15306 de la fibra monofilament i de la fibra fibril·lada. Fins a 8 punts

Acreditació de la disponibilitat del Certificat emès per laboratori homologat independent segons norma EN 15306 que fa referència a l'assaig de cicles LISPORT del producte de gespa artificial combinat (monofilament i fibril·lat) de resistència a l'ús i comportament a l'envelliment.

- ✓ Superior a 150.000 cicles i fins a 300.000 cicles.....4 punts
- ✓ Superior a 300.000 cicles.....8 punts

Per a la seva correcta valoració, els licitadors hauran d'aportar una mostra de la gespa artificial ofertada (sense reblerts) de mida mínima DIN A-4, així com la fitxa tècnica del producte ofert en la que es detallin totes i cadascuna de les característiques anteriorment especificades , original o còpia compulsada dels assajos de laboratori acreditat segons norma UNE 15330-1 i programa de qualitat FIFA QUALITY i FIFA QUALITY PRO segons mètodes establerts al Handbook for Football FIFA 2015 de la gespa artificial ofertada. aiximateix també caldrà aportar la Certificació de Cicles LISPORT segons norma EN 15306 de la fibra monofilament i de la fibra fibril·lada

En cas que les fitxes tècniques, assajos i altra documentació que es presenti estigui expedida en una llengua estrangera haurà d'anar acompanyada necessàriament de la traducció oficial al castellà o al català als efectes de ser admesa.

En qualsevol cas, per tal d'obtenir puntuació en els anteriors apartats serà necessari aportar la corresponent justificació documental, en cas que no s'acompanyi la mateixa, no s'obtindrà puntuació.

Justificació:

Mitjançant la valoració de les característiques tècniques de la gespa artificial es pot aconseguir que en l'execució de l'obra s'utilitzi una gespa artificial de més qualitat, i en conseqüència una obra de més qualitat i durabilitat.

3. Criteris mediambientals. Fins a 4 punts

3.1. Certificat ISCC Plus de sostenibilitat i empremta de carboni del fabricant de la gespa artificial

Document electrònic. Autenticitat i integritat verificables a www.figueres.cat/validador
Codi segur de verificació (CSV):





Ajuntament de Figueres
www.figueres.cat

- ✓ Aportació del Certificat ISCC Plus del fabricant de la gespa artificial conforme es compleix la norma internacional de sostenibilitat i empremta de carboni.....4 punts

Per tal d'obtenir valoració en aquest apartat serà necessari aportar la corresponent justificació documental, en cas que no s'acompanyi la mateixa, no s'obtindrà puntuació.

En cas que la documentació que es presenti estigui expedida en una llengua estrangera haurà d'anar acompanyada necessàriament de la traducció oficial al castellà o al català als efectes de ser admesa.

Justificació:

La valoració d'aquest criteri suposa el respecte del medi ambient ja que el certificat esmentat garanteix que el producte etiquetat sota el seu esquema hagi estat produït a partir de matèries primes sostenibles d'origen renovable. D'aquesta manera, es contribueix amb el canvi cap a l'economia circular i la bioeconomia.

4. Altres millores. Fins a 5 punts

4.1 Millora 1. Subministrament de marcador electrònic. Fins a 4 punts

Subministrament i instal·lació de marcador electrònic model PIXELSPORT F6-30 XL o similar, de dimensions 150 x 80 x 9 cm amb sis dígit (2 local / 2 visitant / 2 temps) LEDS de 30 cm de color verd amb una visibilitat de 130 m amb control sense fil via radio, control de brillantor, alimentació 220-230V 300W i comandament a distància. Inclòs suport metàl·lic per tal que el marcador quedi a una alçada de 2,5 m. Inclòs escomesa elèctrica.....4 punts



Document electrònic. Autenticat i integritat verificables a www.figueres.cat/validador
Codi segur de verificació (CSV):

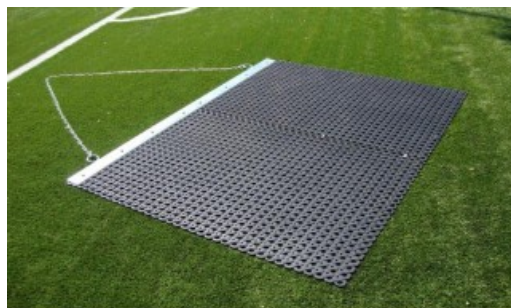


Ajuntament de Figueres
www.figueres.cat

El pressupost d'execució per contracte considerat per aquesta millora correspon a QUATRE MIL TRES-CENTS SEXANTA-CINC EUROS (4.365,00 €)

4.2. Millora 2. Subministrament d'estora per al raspallat de la gespa artificial. Fins a 1 punt

Subministrament d'una estora de cautxú de dimensions 3 m x 1,5 m per al raspallat superficial de les fibres de gespa artificial REDEXIM RUBBER DRAG o similar 1 punt



El pressupost d'execució per contracte considerat per aquesta millora correspon a MIL CINQUANTA-DOS EUROS AMB CINQUANTA CÈNTIMS (1.052,50 €)

En cap cas l'execució d'aquestes millores suposaran cap cost addicional per l'Ajuntament.

Justificació:

El projecte aprovat definitivament per la Junta de Govern Local de 28 d'abril de 2022 és complet i adequat, tot i així les millores proposades representen un plus i un augment de la qualitat de l'actuació a executar.

5. Ampliació del termini de garantia. Fins a 3 punts

El termini de garantia de la gespa artificial instal·lada es fixa en DOS ANYS, com a mínim, a partir del moment en què la direcció facultativa lliuri l'acta de recepció de les obres, establint-se doncs un termini de garantia addicional d'un any a sumar al termini de garantia obligatòria per llei d'un any.

Es valorarà l'ampliació addicional del termini de garantia de DOS ANYS fixat al projecte tècnic, el qual serà ofertat en anys totals de garantia.

Document electrònic. Autenticitat i integritat verificables a www.figueres.cat/validador
Codi segur de verificació (CSV):

**Ajuntament de Figueres**

www.figueres.cat

- ✓ DOS ANYS + 1 any adicional.....1 punt
- ✓ DOS ANYS + 2 anys addicionals.....2 punts
- ✓ DOS ANYS + 3 anys addicionals.....3 punts

Justificació:

Es valora l'increment del període de garantia per tal que l'avaluació del comportament de les actuacions, principalment de la gespa artificial, necessiten d'un espai temporal, com a més ampli millor, als efectes de comprovar la seva bona execució a través d'un correcte comportament de l'actuació enfront les possibles inclemències del temps i el seu ús quotidià.

LOT 2. Camp de futbol Estadi Municipal de Vilatenim:

Criteris valorables mitjançant fórmules i de forma objectiva, fins a 100 punts

1. Oferta econòmica. Fins a 52 punts

S'atorgarà la màxima puntuació a l'oferta de preu més baix, valorant-se la resta d'ofertes aplicant la següent fórmula:

Fórmula lineal equilibrada

$$P_i = P \left(1 - \frac{O_i - O_m}{IL} \right)$$

P_i: punts de l'oferta *i*
 P: punts del criteri preu
 O_i: preu de l'oferta *i*
 O_m: preu de la millor oferta
 IL: import de licitació

Justificació:

Document electrònic. Autenticitat i integritat verificables a www.figueres.cat/validador
 Codi segur de verificació (CSV):





Ajuntament de Figueres
www.figueres.cat

Aquesta fórmula està pensada per establir-se en licitacions on les característiques del contracte permeten la introducció de paràmetres de qualitat en la seva prestació i es vol incentivar de forma relativa la competitivitat entre els licitadors en el criteri preu. La fórmula atorga la màxima puntuació a la millor oferta i estableix que la diferència de punts atorgats a dues ofertes és proporcional a la diferència de les seves baixes.

El criteri de valoració de l'oferta econòmica constitueix una part fonamental de la relació contractual i l'Ajuntament, com a entitat local de l'Administració Pública ha de procurar en gestionar els recursos públics de la manera més eficient possible.

2. Millora de les característiques tècniques de la gespa artificial. Fins a 40 punts

S'estableix per a l'execució de l'obra, com a tipologia de gespa artificial, un producte combinat de monofilament i fibril·lat de polietilè de 60 mm d'alçada amb una disposició de les fibres, índex de puntades i equilibri entre les fibres que proporcioni una bona capacitat de retenció i estabilització dels reberts. Aquesta també haurà de proporcionar el compliment a la norma UNE-EN 15330-1:2014.

De conformitat amb el projecte d'obres d'aprobat, les especificacions i característiques tècniques qualitatives **mínimes** que haurà de complir la gespa artificial, són les següents:

Tipus de gespa artificial:

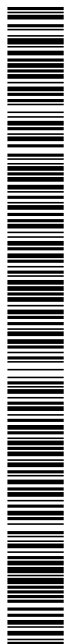
- Gespa artificial combinada (monofilament i fibril·lat de polietilè)
- Galga inferior o igual a 3/4"

Característiques de la fibra:

- Alçada total de la gespa (mm): 60 mm
- Dtex fil monofilament 11.500 Dtex
- Dtex fil fibril·lat 4.500 Dtex
- Amplada del fil fibril·lat 9 mm
- N° total de puntades / m² : 8.500 puntades / m²
- N° fils monofilament a la mateixa puntada : 5 fils (5 x 2 = 10)
- Cicles LISPORT de la fibra monofilament i de la fibril·lada (segons norma EN 15306) 150.000 cicles
- Color: Verd bicolor

El no compliment de les característiques tècniques mínimes exigides per la gespa artificial serà motiu d'exclusió.

Document electrònic. Autenticitat i integritat verificables a www.figueres.cat/validador
Codi segur de verificació (CSV):





Ajuntament de Figueres
www.figueres.cat

D'acord amb l'anterior, la millora de les característiques tècniques i la qualitat de la gespa artificial ofertada suposarà l'atorgament de la següent puntuació:

2.1. Galga. Fins a 6 punts

Galga del teixit o distància que separa les fileres de les diferents puntades, mesurada en polzades.

- ✓ 5/8.....3 punts
- ✓ 3/8 o inferior.....6 punts

2.2. Nº de Puntades / m². Fins a 6 punts

Número de puntades de la gespa artificial per cada m².

- ✓ Superior a 9.000.....2 punts
- ✓ Superior a 10.000.....4 punts
- ✓ Superior a 11.000.....6 punts

2.3 Dtex del fil fibril·lat. Fins a 6 punts

Densitat del fil fibril·lat expressat en grams per cada 10.000 ml de la fibra.

- ✓ Superior a 5.000.....2 punts
- ✓ Superior a 6.500.....4 punts
- ✓ Superior a 8.500.....6 punts

2.4. Nº Fils monofilament per puntada. Fins a 6 punts

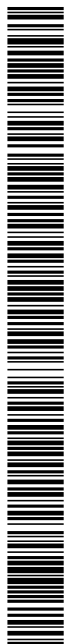
Número de fils monofilament a la mateixa puntada

- ✓ 6 fils monofilament (6 x 2 = 12).....3 punts
- ✓ Superior a 6 fils monofilament.....6 punts

2.5. Amplada del fil fibril·lat. Fins a 6 punts

Amplada del fil fibril·lat expressat en mil·límetres (mm).

Document electrònic. Autenticitat i integritat verificables a www.figueres.cat/validador
Codi segur de verificació (CSV):





Ajuntament de Figueres
www.figueres.cat

- ✓ Entre 9,1 i 10 mm.....3 punts
- ✓ Superior a 10 mm.....6 punts

2.6. Certificació de Cicles LISPORT segons norma EN 15306 de la fibra monofilament i de la fibra fibril·lada. Fins a 10 punts

Acreditació de la disponibilitat del Certificat emès per laboratori homologat independent segons norma EN 15306 que fa referència a l'assaig de cicles LISPORT del producte de gespa artificial combinat (monofilament i fibril·lat) de resistència a l'ús i comportament a l'envelliment.

- ✓ Superior a 150.000 cicles i fins a 300.000 cicles.....5 punts
- ✓ Superior a 300.000 cicles.....10 punts

Per a la seva correcta valoració, els licitadors hauran d'aportar una mostra de la gespa artificial ofertada (sense reblerts) de mida mínima DIN A-4, així com la fitxa tècnica del producte ofert en la que es detallin totes i cadascuna de les característiques anteriorment especificades, original o còpia compulsada dels assajos de laboratori acreditat segons norma UNE 15330-1 i programa de qualitat FIFA QUALITY i FIFA QUALITY PRO segons mètodes establerts al Handbook for Football FIFA 2015 de la gespa artificial ofertada. aiximateix també caldrà aportar la Certificació de Cicles LISPORT segons norma EN 15306 de la fibra monofilament i de la fibra fibril·lada

En cas que les fitxes tècniques, assajos i altra documentació que es presenti estigui expedida en una llengua estrangera haurà d'anar acompanyada necessàriament de la traducció oficial al castellà o al català als efectes de ser admesa.

En qualsevol cas, per tal d'obtenir puntuació en els anteriors apartats serà necessari aportar la corresponent justificació documental, en cas que no s'acompanyi la mateixa, no s'obtindrà puntuació.

Justificació:

Mitjançant la valoració de les característiques tècniques de la gespa artificial es pot aconseguir que en l'execució de l'obra s'utilitzi una gespa artificial de més qualitat, i en conseqüència una obra de més qualitat i durabilitat.

Document electrònic. Autenticitat i integritat verificables a www.figueres.cat/validador
Codi segur de verificació (CSV):



Ajuntament de Figueres
www.figueres.cat

3. Criteris mediambientals. Fins a 4 punts

3.1 Certificat ISCC Plus de sostenibilitat i empremta de carboni del fabricant de la gespa artificial

- ✓ Aportació del Certificat ISCC Plus del fabricant de la gespa artificial conforme es compleix la norma internacional de sostenibilitat i empremta de carboni.....4 punts

Per tal d'obtenir valoració en aquest apartat serà necessari aportar la corresponent justificació documental, en cas que no s'acompanyi la mateixa, no s'obtindrà puntuació.

En cas que la documentació que es presenti estigui expedida en una llengua estrangera haurà d'anar acompanyada necessàriament de la traducció oficial al castellà o al català als efectes de ser admesa.

Justificació:

La valoració d'aquest criteri suposa el respecte del medi ambient ja que el certificat esmentat garanteix que el producte etiquetat sota el seu esquema hagi estat produït a partir de matèries primes sostenibles d'origen renovable. D'aquesta manera, es contribueix amb el canvi cap a l'economia circular i la bioeconomia.

4. Altres millores. Fins a 1 punt

Millora 4.1. Subministrament d'estora per al raspallat de la gespa artificial. Fins a 1 punt

Subministrament d'una estora de cautxú de dimensions 3 m x 1,5 m per al raspallat superficial de les fibres de gespa artificial REDEXIM RUBBER DRAG o similar1 punt



Document electrònic. Autenticat i integritat verificables a www.figueres.cat/validador
Codi segur de verificació (CSV):





Ajuntament de Figueres
www.figueres.cat

El pressupost d'execució per contracte considerat per aquesta millora correspon a MIL CINQUANTA-DOS EUROS AMB CINQUANTA CÈNTIMS (1.052,50 €)

En cap cas l'execució d'aquesta millora suposa cap cost addicional per l'Ajuntament.

Justificació:

El projecte aprovat definitivament per la Junta de Govern Local de 28 d'abril de 2022 és complet i adequat, tot i així la millora proposada representa un plus i un augment de la qualitat de l'actuació a executar.

5. Ampliació del termini de garantia. Fins a 3 punts

El termini de garantia de la gespa artificial instal·lada es fixa en DOS ANYS, com a mínim, a partir del moment en què la direcció facultativa lliuri l'acta de recepció de les obres, establint-se doncs un termini de garantia addicional d'un any a sumar al termini de garantia obligatòria per llei d'un any.

Es valorarà l'ampliació addicional del termini de garantia de DOS ANYS fixat al projecte tècnic, el qual serà ofertat en anys totals de garantia. Així doncs:

- ✓ DOS ANYS + 1 any addicional.....1 punt
- ✓ DOS ANYS + 2 anys addicionals.....2 punts
- ✓ DOS ANYS + 3 anys addicionals.....3 punts

Justificació:

Es valora l'increment del període de garantia per tal que l'avaluació del comportament de les actuacions, principalment de la gespa artificial, necessiten d'un espai temporal, com a més ampli millor, als efectes de comprovar la seva bona execució a través d'un correcte comportament de l'actuació enfront les possibles inclemències del temps i el seu ús quotidià.

6. OFERTES ANORMALMENT BAIXES

Document electrònic. Autenticitat i integritat verificables a www.figueres.cat/validador
Codi segur de verificació (CSV):





Ajuntament de Figueres
www.figueres.cat

La determinació de les ofertes que presentin uns valors anormals o temeraris s'ha de dur a terme en funció dels límits i els paràmetres objectius establerts a continuació:

a. Si concorre una empresa licitadora, es considera que l'oferta és anormal si compleix els dos criteris següents:

1. Que l'oferta econòmica sigui un 25% més baixa que el pressupost de licitació.
2. Que la puntuació que li correspongui en la resta de criteris d'adjudicació, avaluable de forma automàtica diferents del preu, sigui superior al 80% de la puntuació total.

b. Si concorren dues empreses licitadores, es considera oferta anormal la que compleixi el criteri següent:

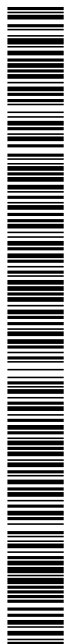
1. Que la puntuació total que li correspongui en la suma de punts de tots els criteris d'adjudicació avaluable de forma automàtica sigui superior en més d'un 20% a la puntuació total més baixa.

c. Si concorren tres o més empreses licitadores, es considera oferta anormal la que compleixi un dels dos criteris següents:

1. Quan no hi ha cap puntuació per sota del 90% de la mitjana aritmètica de totes les puntuacions de criteris avaluable de forma automàtica:
 - Que la puntuació de la oferta sigui superior en més d'un 10% a la mitjana aritmètica de totes les puntuacions.
2. Quan hi ha puntuacions per sota del 90% de la mitjana aritmètica de totes les puntuacions de criteris avaluable de forma automàtica:
 - Que, un cop excloses les puntuacions inferiors al 90% de la mitjana aritmètica de totes les puntuacions, la puntuació de la oferta sigui superior en més d'un 10% a la mitjana aritmètica de les puntuacions que no han estat excloses.

7. CONDICIONS ESPECIALS D'EXECUCIÓ DE CONTRACTE (ART. 202 LCSP)

Document electrònic. Autenticitat i integritat verificables a www.figueres.cat/validador
Codi segur de verificació (CSV):





Ajuntament de Figueres
www.figueres.cat

En aplicació de l'article 202 de la LCSP, el PCAP preveu com a obligació del contractista, l'establiment d'almenys una de les condicions especials d'execució del contracte de tipus econòmic, d'innovació, mediambiental o social, que es preveuen a l'article 202.2. D'entre aquestes el plec de clàusules administratives haurà de preveure la/les que es descriu/en a continuació:

Per a cadascun dels LOTS: LOT 1. Camp de futbol de la Marca de l'Ham i LOT 2. Camp de futbol Estadi Municipal de Vilatenim:

- Contractar per a l'execució de l'obra un treballador aturat, durant almenys el 50% del termini d'execució, a jornada completa.

L'adjudicatari pot sol·licitar la col·laboració del següent servei municipal per a la selecció de personal:

Dispositiu de suport a la inserció laboral Marca de l'Ham:

Centre Cívic Joaquim Xirau (Carretera de Vilatenim s/n. Tel: 972 67 08 79).

Centre Històric: Caputxins (Carreró dels Caputxins s/n. Tel: 972 10 51 96).

L'adjudicatari haurà de presentar mitjançant instància la documentació acreditativa de la contractació en el termini de 10 dies hàbils d'haver fet la contractació i inclourà l'alta, el contracte, el DNI, el document acreditatiu de la situació d'atur.

També haurà de presentar en el mateix termini la baixa del treballador. Tot això sense perjudici de la documentació que en qualsevol moment l'Ajuntament pugui exigir per a comprovar el compliment.

En tot cas l'empresa adjudicatària estarà obligada a formar a aquests treballadors en Prevenció de Riscos.

La condició especial d'execució es configura com una obligació essencial del contracte.

8. ADSCRIPCIÓ DE MITJANS A L'EXECUCIÓ DEL CONTRACTE

OPCIÓ 1: Es descriuen al Plec de Prescripcions Tècniques o projecte sense que sigui aplicable l'article 76.

9. MODIFICACIONS DEL CONTRACTE PREVISTES (ART. 204 LCSP)

OPCIÓ 1. NO es preveuen modificacions.

Document electrònic. Autenticitat i integritat verificables a www.figueres.cat/validador
Codi segur de verificació (CSV):



Ajuntament de Figueres
www.figueres.cat

10. CESSIÓ DEL CONTRACTE (ART. 214 LCSP)

Es permet la cessió dels drets i obligacions del contracte amb els requisits establerts per la normativa, art. 214 LCSP.

11. SUBCONTRACTACIÓ (ART. 215 LCSP)

Es permet la subcontractació amb terceres persones físiques o jurídiques per a la realització de la prestació, amb els requisits establerts a l'art. 215 de la LCSP.

12. ALTRES OBLIGACIONS DEL CONTRACTISTA

El plec de clàusules administratives particulars haurà de preveure les següents obligacions addicionals del contractista en l'execució del contracte:

1. Presentar per a la seva aprovació, dins del termini de quinze dies naturals des de la formalització del contracte, un programa de treball amb planificació detallada de l'execució de cadascuna de les diverses fases i la seva quantia, en què es realitzaran els treballs.
2. Redactar el Pla de seguretat i salut per tal que sigui aprovat pel coordinador/a de seguretat i salut de l'obra com a màxim quinze dies després de la formalització del contracte.
3. El contractista haurà de disposar d'una pòlissa d'assegurança de responsabilitat civil amb un capital mínim de 600.000 euros i un capital de 150.000 euros per víctima, inclòs per responsabilitat patronal. El moment de lliurament de la pòlissa es realitzarà prèviament a l'adjudicació del contracte.
4. Complir les següents obligacions de tipus tècnic:
 - a) Dur a terme la vigilància i el respecte de les condicions de seguretat, medi ambient i protecció de l'obra, i la resta d'obligacions en matèria de seguretat i salut en el treball, d'acord amb la legislació vigent, i aniran a càrrec seu les despeses corresponents.
 - b) Designar un treballador localitzable les 24h, que pugui resoldre problemes relacionats amb l'obra o la seva implantació en hores i dies que l'obra no està en marxa. A poder ser, aquesta persona coincidirà amb l'encarregat designat en el punt anterior.
 - c) Realitzar, a càrrec seu, les escomeses provisionals i les tanques d'obra.

Document electrònic. Autenticitat i integritat verificables a www.figueres.cat/validador
Codi segur de verificació (CSV):



**Ajuntament de Figueres**

www.figueres.cat

d) Responsabilitzar-se de què les instal·lacions d'aigua, gas i electricitat són executades per instal·ladors autoritzats. A tal fi, cal que acreditin estar en possessió dels corresponents títols expedits per l'Administració competent.

e) Col·locar, a càrrec seu, els cartells informatius de l'obra i de desviament de trànsit amb el text i característiques que li indiquin els serveis tècnics municipals i/o la Guàrdia Urbana.

f) Elaborar, a càrrec seu, el projecte fi d'obra o "as built", d'acord amb les condicions establertes pels Serveis Tècnics Municipals.

5. Fer la correcta gestió ambiental en el desenvolupament de les obres, prenent les mesures necessàries per a minimitzar els impactes que aquesta pugui ocasionar, especialment realitzant una correcta gestió dels residus i embalatges i minimitzant l'impacte acústic, d'acord amb la legislació vigent.

6. Adoptar totes les mesures necessàries per evitar la contaminació química o física de la natura o els espais urbans o suburbans que es pogués derivar de les matèries, substàncies, productes o maquinària utilitzats en l'execució del contracte.

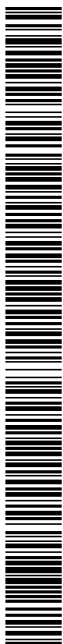
7. Fer la recollida, reciclatge o reutilització, al seu càrrec, dels materials de construcció i tot altre tipus de residus produïts com a conseqüència de l'execució del contracte.

8. El contractista és responsable de tots els objectes que es trobin o descobreixin durant l'execució de les obres, ha de donar immediatament compte de les troballes a la direcció de l'obra i col·locar-los sota la seva custòdia. Els materials rescatats de l'obra es consideraran propietat de l'Ajuntament i seran traslladats pel contractista al lloc que es determini per la corporació.

9. Curs de formació per el personal encarregat de la realització del manteniment de la gespa artificial.

En aquesta formació caldrà tractar els següents temes :

- Explicació dels diferents components que constitueixen un paviment esportiu de gespa artificial (suport primari o bàcking, suport secundari (recobriments de poliuretà / làtex), fibres de polietilè (monofilaments i fibril·lades), reblert de sorra de sílice i reblerts que aporten amortiguació al sistema (cautxú SBR).
- Coneixement dels criteris i paràmetres biomecànics de la gespa artificial. Un correcte manteniment no només és important per allargar la vida útil de la gespa artificial sinó per disposar d'una superfície que garanteixi una pràctica esportiva segura reduint el risc de lesió dels esportistes. Explicació dels assajos i normativa de qualitat que regula les condicions



**Ajuntament de Figueres**

www.figueres.cat

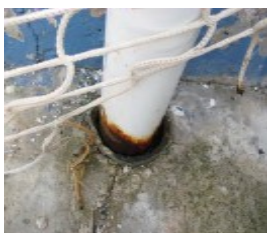
i paràmetres òptims que s'han de mirar de mantenir al llarg de la vida útil de la gespa artificial.

- Explicació dels diferents tipus de manteniment.
 - ✓ MANTENIMENT PREVENTIU: A dur a terme per els responsables tècnics i gestors de l'equipament esportiu.
 - ✓ MANTENIMENT ESPECIALITZAT: A dur a terme per una empresa especialitzada en el sector

Aprofundiment en quines són les tasques del manteniment preventiu i consideracions que caldrà tenir en compte alhora de realitzar-les. Introducció del concepte de Ronda de Manteniment.

Aprofundiment en la descripció de les tasques de manteniment especialitzat que bàsicament són:

- ✓ Raspallat i neteja intensiva del paviment esportiu de gespa artificial. Explicació en què consisteix, com s'executa i quin tipus de maquinària hi ha al mercat actualment per dur a terme aquesta operació de manteniment especialitzada de manera òptima.
- ✓ Descompactació del paviment esportiu de gespa artificial. Explicació en què consisteix, com s'executa i quin tipus de maquinària hi ha al mercat actualment per dur a terme aquesta operació de manteniment especialitzada de manera òptima.
- ✓ Aportació de cautxú a les zones deficitàries. Explicació en què consisteix, com s'executa i quin tipus de maquinària hi ha al mercat actualment per dur a terme aquesta operació de manteniment especialitzada de manera òptima.



13. PENALITATS

- a) Per demora:

En els supòsits de demora en l'execució del contracte per part del contractista, tant si es refereix al termini total d'execució, com a possibles terminis parcials,

Document electrònic. Autenticitat i integritat verificables a www.figueres.cat/validador
Codi segur de verificació (CSV):



Ajuntament de Figueres
www.figueres.cat

serà d'aplicació el règim de penalitats previst a l'article 193 del LCSP. La constitució en mora del contractista no necessitarà intimació prèvia per part de l'Administració.

A més, s'imposaran penalitats al contractista quan incorri en alguna de les causes previstes a continuació:

b) Per incompliment parcial o compliment defectuós:

b.1) Per compliment defectuós:

- Si en el moment de la recepció, les obres no es troben en estat de ser rebudes per causes imputables al contractista.
- Com a regla general, la seva quantia serà de fins a l'1% del preu del contracte, excepte que, motivadament, l'òrgan de contractació estimi que l'incompliment és greu o molt greu, en quin cas, podran arribar fins a un 5% o fins al màxim legal del 10%, respectivament.
- En tot cas, la imposició de les penalitats no eximirà al contractista de l'obligació que legalment l'incumbeix en quant a l'esmena dels defectes.

b.2) Per incompliment de les condicions especials d'execució:

- Com a regla general, la seva quantia serà de fins a l'1% del preu del contracte, excepte que, motivadament, l'òrgan de contractació estimi que l'incompliment és greu o molt greu, en quin cas, podran arribar fins a un 5% o fins al màxim legal del 10%, respectivament.
- El compliment per l'adjudicatari de les condicions especials d'execució podrà verificar-se pel responsable del contracte en qualsevol moment durant l'execució del contracte i, en tot cas, es comprovarà al moment de la recepció de les obres.

c) Per incompliment dels criteris d'adjudicació:

- Si durant l'execució del contracte o en el moment de la seva recepció, s'aprecia que, per causes imputables al contractista, s'ha incomplert algun o alguns dels compromisos assumits en la seva oferta.
- Per considerar que l'incompliment afecta a un criteri d'adjudicació, serà precís que al descomptar-se un 25% de la puntuació obtinguda pel contractista en el criteri d'adjudicació incomplert, resultés que la seva oferta no hauria estat la millor valorada.
- Com a regla general, la seva quantia serà de fins a l' 1% del preu del contracte, excepte que, motivadament, l'òrgan de contractació estimi que l'incompliment és greu o molt greu, en quin cas, podran arribar fins a un 5% o fins al màxim legal del 10%, respectivament.

Document electrònic. Autenticitat i integritat verificables a www.figueres.cat/validador
Codi segur de verificació (CSV):





Ajuntament de Figueres
www.figueres.cat

d) Per incompliment de les obligacions en matèria mediambiental, social o laboral:

- Com a regla general, la seva quantia serà de fins a l'1% del preu del contracte, excepte que, motivadament, l'òrgan de contractació estimi que l'incompliment és greu o molt greu, en quin cas, podran arribar fins a un 5% o fins al màxim legal del 10%, respectivament.

- Es consideren incompliments en matèria social o laboral, entre d'altres, els següents:

- L'impagament, durant l'execució del contracte, dels salaris per part del contractista als treballadors que estiguessin participant en l'obra.
- L'aplicació, per part del contractista, de condicions salarials inferiors a les derivades de conveni col·lectiu sectorial aplicable als treballadors que estiguin participant en l'obra.
- Els retard reiterats en el pagament, durant l'execució del contracte, dels salaris per part del contractista als treballadors que estiguessin participant en l'obra.

e) Per subcontractació:

- Per incompliment de les condicions regulades a l'article 215.2 de la LCSP per a procedir a la subcontractació, així com la manca d'acreditació de l'aptitud del subcontractista o de les circumstàncies determinants de la situació d'emergència o de les que fan urgent la subcontractació, comportarà, com a regla general, la imposició d'una penalitat d'un 20% de l'import del subcontracte.
- Així mateix, en cas d'incompliment del pagament en termini al subcontractista o subministrador, tal i com preveu l'article 216 LCSP, comportarà, la imposició d'una penalitat de un 20% de l'import del subcontracte.

f) Per impedir les tasques de supervisió i control de l'obra:

- Per impedir o dificultar les tasques de supervisió i control de l'obra per part del director facultatiu, o bé realitzar accions que posin en risc l'interès públic.
- Desobediència en les indicacions efectuades pel responsable del contracte o director facultatiu en relació a l'obra.

Document electrònic. Autenticitat i integritat verificables a www.figueres.cat/validador
Codi segur de verificació (CSV):





Ajuntament de Figueres
www.figueres.cat

- No posar en coneixement del director facultatiu prèviament a la celebració de qualsevol acte de publicitat o difusió de l'empresa adjudicatària relativa a l'objecte d'aquest contracte.

- No col·laborar amb l'òrgan de contractació en les actuacions que aquest realitzi per al seguiment i/o l'avaluació del compliment del contracte, particularment facilitant la informació que li sigui sol·licitada per a aquestes finalitats i que la legislació de transparència i els contractes del sector públic imposen als adjudicataris en relació amb l'Administració o administracions de referència, sens perjudici del compliment de les obligacions de transparència que els pertocin de forma directa per previsió legal.

- No comunicar immediatament al director facultatiu les deficiències o irregularitats en l'execució de la prestació objecte del contracte.

Com a regla general, la seva quantia serà de fins a l'1% del preu del contracte, excepte que, motivadament, l'òrgan de contractació estimi que l'incompliment és greu o molt greu, en quin cas, podran arribar fins a un 5% o fins al màxim legal del 10%, respectivament.

g) Altres:

- Realitzar conductes que tinguin per objecte o puguin produir l'efecte d'impedir, restringir o falsejar la competència com per exemple els comportaments col·lusoris o de competència fraudulenta (ofertes de resguard, eliminació d'ofertes, assignació de mercats, rotació d'ofertes, etc.).
- No observar els principis, les normes i els cànons ètics propis de les activitats, els oficis i/o les professions corresponents a les prestacions objecte del contracte.
- No respectar els acords i les normes de confidencialitat.

Com a regla general, la seva quantia serà de fins a l'1% del preu del contracte, excepte que, motivadament, l'òrgan de contractació estimi que l'incompliment és greu o molt greu, en quin cas, podran arribar fins a un 5% o fins al màxim legal del 10%, respectivament.

En qualsevol cas, per a la graduació dels diferents incompliments, l'òrgan de contractació tindrà en consideració els següents criteris:

- La gravetat de la infracció comesa

Document electrònic. Autenticitat i integritat verificables a www.figueres.cat/validador
Codi segur de verificació (CSV):





Ajuntament de Figueres
www.figueres.cat

- La importància econòmica
- L'existència d'intencionalitat
- La naturalesa i grau dels perjudicis ocasionats
- La reincidència, per incórrer, en el termini d'un any, en més d'un incompliment de la mateixa naturalesa
- El nombre d'avisos previs realitzats pel responsable del contracte
- El benefici obtingut pel contractista.

14. CAS EN QUE ESTIGUEM DAVANT D'UN CONTRACTE D'OBRES:

- L'obra té un pressupost base de licitació (IVA exclòs) superior a 500.000 € i l'obra NO pot afectar a les condicions de seguretat, estabilitat o estanqueïtat. Amb caràcter preceptiu, el tècnic supervisor del projecte informa que, en la redacció de l'esmentat projecte, s'han verificat i s'han tingut en compte les disposicions generals de caràcter legal i reglamentari que són d'aplicació a la redacció del Projecte d'obra ordinària, així com la normativa tècnica corresponent.

15. CAS QUE ESTIGUEM DAVANT UN CONTRACTE D'OBRES. RECEPCIONS.

- No es preveu recepció parcial de l'obra

16. VOCALS DE LA MESA DE CONTRACTACIÓ

Es proposen com a vocals de la mesa de contractació les persones següents:

- Joan Falgueras Font, arquitecte municipal (suplent: Josep Navarro Tavera, arquitecte tècnic municipal).
- Martí Pou Molinet, enginyer municipal (suplent: Isidre Joher Sala, arquitecte tècnic municipal).

18. EXPEDICIÓ I PERIODICITAT DE LA FACTURACIÓ

- MENSUAL

La tramitació corresponent per a l'abonament de les prestacions a l'empresa contractista s'efectuarà de forma general a través de les certificacions mensuals que expedirà la direcció facultativa.

Document electrònic. Autenticitat i integritat verificables a www.figueres.cat/validador
Codi segur de verificació (CSV):





Ajuntament de Figueres
www.figueres.cat

No es preveuen realitzar abonaments a compte per operacions preparatòries com són l'aplec de materials o per la realització d'instal·lacions i equipaments.

19. OFICINA COMPTABLE / RESPONSABLE DEL CONTRACTE

El número d'oficina comptable que caldrà fer constar a les factures que es derivin d'aquest contracte és el 58

L'empleat públic responsable del contracte és: GABRIEL SANVICENS PUIG.
ENGINYER. CAP DE SECCIÓ INSTAL·LACIONS

20. TRACTAMENT DE DADES PERSONALS

el contracte no comporta tractament de dades per part de l'adjudicatari

Això és tot el que el sotasignat pot informar segons el seus coneixements, que sotmet a raonament tècnic més ben fonamentat, als informes dels serveis jurídics i al millor criteri de la Corporació.

Figueres, el dia que es signa aquest document

